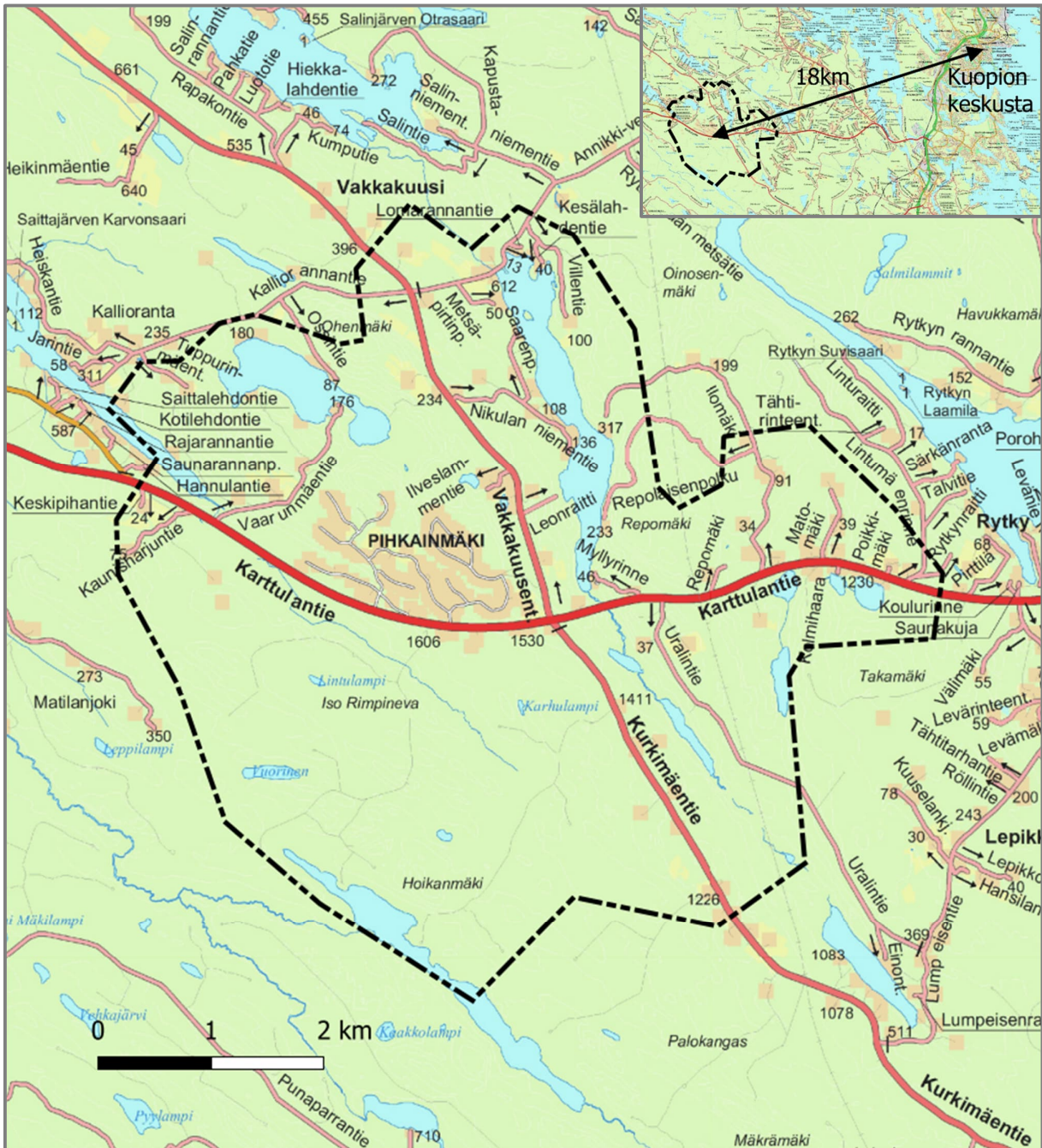


KUOPIO

Pihkainmäen osayleiskaava 2040

Osallistumis- ja arviointisuunnitelma - 4.6.2026



Kuva 1: Suunnittelualueen rajausta ja etäisyys linnuntietä Kuopion ydinkeskusta. Suunnittelualueen rajausta tarkennetaan tarvittaessa kaavatyön edetessä. Opaskartta (C) Kuopion kaupunki (2025)

MIKÄ ON OSALLISTUMIS- JA ARVIOINTISUUNNITELMA

Alueidenkäyttölain 63 § mukaan kaavoitustyöhön tulee sisällyttää suunnitelma osallistumisen ja muun vuorovaikutuksen järjestämisestä sekä kaavan vaikutusten arvioinnista (AKL 9 §). Suunnitelman tarkoituksena on kuvata, että miksi kaava laaditaan, mitkä sen etenemisvaiheet ovat ja missä vaiheissa siihen on mahdollista vaikuttaa. Osallistumis- ja arviointisuunnitelmaa täydennetään tarvittaessa osayleiskaavatyön aikana.

MIHIN JA MITÄ ON SUUNNITTEILLA?

Suunnittelualue sijaitsee autoteitä pitkin n. 25 km päässä Kuopion ydinkeskustasta lounaaseen ja Karttulan kirkonkylälle lännen suuntaan matkaa on n. 20 km. Suunnittelualue käsittää Pihkainmäen kyläalueen sekä sen lähialueita ja sen pinta-ala on n. 3120 ha, josta vesialuetta on n. 217 ha ja maa-aluetta n. 2903 ha. Suunnittelualue rajautuu idän suunnassa Rytlyn ja Rääpys-Rytlyn länsirannan alueeseen sekä luoteessa Vaarunjärven pohjoisrantojen alueeseen. Etelän suunnassa alue ulottuu Hoikkajärvelle saakka. Suunnittelualueen rajausta tarkennetaan tarvittaessa suunnittelutyön edetessä.

Pihkainmäen osayleiskaavasta tulee oikeusvaikutteinen ja se tulee vahvistuessaan kumoamaan kaava-alueen osalta Pihkainmäen osayleiskaavan (v. 2003), Kuttajärvi-Saittajärvi rantaosayleiskaavan (v. 2009) sekä Kuopion länsirannan yleiskaavan (v. 1994). Suunnittelualueella ei ole asemakaavoitettuja alueita. Pihkainmäen osayleiskaavalla ratkaistaan alueen yleispiirteinen maankäyttö ja liittyminen ympäröivään yhdyskuntarakenteeseen. Osayleiskaava tulee olemaan suoraan rakentamista ohjaava ja alueelle ei ole tavoitteena laatia asemakaavaa.

MIHIN SUUNNITTELULLA PYRITÄÄN?

Pihkainmäen osayleiskaavassa määritetään esimerkiksi asunto- ja työpaikkarakentamisen sekä virkistysalueiden periaatteet, rakennettavien alueiden rajautuminen, rantarakentamisen periaatteet ja liikenteen perusratkaisut. Alueen suunnittelulla vastataan Kuopion kaupungin strategian mukaiseen elämänvoiman näkökulmaan, jossa edistetään asukkaiden arjen turvallisuutta sekä viihtyisiä ja yhteisöllisiä naapurustoja kaupunginosissa, maaseututaajamissa ja kylissä. Kaavalla tutkitaan erityisesti kylämäisen täydennysrakentamisen mahdollisuudet Pihkainmäen kylällä ja sen ympäristössä, mitä Kuopion vuoteen 2035 ulottuvassa palveluverkkosuunnitelmassa tehdyt ratkaisut myös puoltavat.

SUUNNITTELUTILANNE

Valtakunnalliset alueidenkäyttötavoitteet (VAT)

Valtioneuvoston valtakunnalliset alueidenkäyttötavoitteet ovat osa voimassa olevan lain mukaista alueidenkäytön suunnittelujärjestelmää. Niiden kautta valtioneuvosto linjaa koko maan kannalta merkittäviä alueidenkäytön kysymyksiä. Tavoitteilla varmistetaan, että valtakunnallisesti merkittävät asiat huomioidaan kaavoituksessa ja valtion viranomaisten toiminnassa. Alueidenkäytön suunnittelussa on huomioitava valtakunnalliset alueidenkäyttötavoitteet niiden toteutumisen edistämiseksi.

Maakuntakaava

Tulevaa kaavoitusta ohjaa Pohjois-Savon maakuntakaavan 2040 1. vaihe (2019) sekä Pohjois-Savon maakuntakaavan 2040 2. vaihe (2025). Maakuntakaava on yleispiirteinen maankäyttösuunnitelma, joka tarkentuu yleiskaavoituksessa. Yhdistelmämaakuntakaava voi tarkastella Pohjois-Savon liiton verkkosivuilla: www.pohjois-savo.fi

Yleiskaava

Suunnittelualueella sijaitsee kokonaisuudessaan Karttulan kunnanvaltuuston v. 2003 hyväksymä Pihkainmäen osayleiskaava ja sen länsiosassa on alueita Karttulan kunnanvaltuuston v. 2009 hyväksymästä Kuttajärvi-Saittajärvi rantaosayleiskaavasta sekä itäosassa Kuopion kaupunginvaltuuston v. 1994 hyväksymästä Kuopion länsirannan

yleiskaavasta. Pihkainmäen osayleiskaava sisältää Pihkainmäen keskeisimmän kyläalueen ja sen olennaisimmat toiminnot. Voimassa olevia kaavoja voi tarkastella kaupungin karttapalvelussa kartta.kuopio.fi/

MITÄ VAIKUTUKSIA OSAYLEISKAAVALLA ON JA MITEN NIITÄ ARVIOIDAAN?

Osayleiskaavan suunnittelulla on ihmisiin, rakennettuun ympäristöön ja luonnonympäristöön sekä talouteen kohdistuvia vaikutuksia. Tässä kaavassa tarkastellaan erityisesti ihmisten elinoloihin ja elinympäristöön, maa- ja kallioperään, veteen, ilmaan ja ilmastoon, kasvi- ja eläinlajeihin, luonnon monimuotoisuuteen ja luonnonvaroihin, alue- ja yhdyskuntarakenteeseen, yhdyskunta- ja energiatalouteen, liikenteeseen ja kaupunkikuvaan, maisemaan, kulttuuriperintöön sekä rakennettuun ympäristöön kohdistuvia vaikutuksia.

Vaikutusten arviointi perustuu aluetta koskeviin perustietoihin, laadittaviin selvityksiin, maastokäynteihin, osallisilta saatavaan palautteeseen, lausuntoihin ja huomautuksiin. Kaavan vaikutuksia selvitetään ja arvioidaan vuorovaikutuksessa osallisten kanssa.

Suunnittelutyön tausta-aineistona käytetään mm. seuraavia selvityksiä:

- Alueen yleiskaavat ja niihin liittyvät selvitykset
- Maaseututonttiselvitys 2019, Kuopion kaupunki
- Suunnittelualueella tehdyt rakennusinventoinnit
- Museoviraston muinaisjäännösrekisteri
- Järvilinja -voimajohdon kehittämiseen liittyvät selvitykset, Fingrid Oyj
- Kuopion kaupungin palveluverkkosuunnitelma vuoteen 2035

Suunnittelutyön yhteydessä tehtäviä tai huomioitavia selvityksiä:

- Rakennusinventointi, Kuopion kaupunki
- Luontotietojen täydennys, Kuopion kaupunki
- Kaava-alueen liito-oravaseuranta, Kuopion kaupunki
- Kuopion yritystonttitarastelu, Kuopion kaupunki
- Kaava-alueen virkistys ja liikunta-alueiden verkostotarkastelu, Kuopion kaupunki
- Liikenneverkon tarkastelu, Kuopion kaupunki
- Kaava-alueen esihistoriallinen selvitys
- Maaperän haitta-ainepitoisuusselvitys
- Sedimenttien haitta-ainepitoisuusselvitys
- hulevesiselvitys
- Vesijohtoverkoston kapasiteettitarkastelu, Kuopion Vesi Oy

KETKÄ OVAT OSALLISIA?

Viranomaiset ja yhteisöt:

- Pohjois-Savon liitto, Lupa- ja valvontavirasto, Väylävirasto, alueellinen rakennuslautakunta
- Kuopion kaupungin toimialat (elinvoima ja sivistys), ympäristösuojelupalvelut ja Viestintä ja strategia -vastuualue
- Kuopion kulttuurihistoriallinen museo
- Pohjois-Savon pelastuslaitos
- Kuopion Vesi Oy, Karttulan vesiosuuskunta, Haminalahden vesiosuuskunta
- Energiayhtiöt: Kuopion Energia Oy, Savon Voima Oyj
- Jätekkokko Oy, Savo-Pielisen jätelautakunta
- Fingrid Oyj

Muut osalliset:

- Osayleiskaava-alueeseen liittyvien lähialueiden asukkaat ja maanomistajat sekä -haltijat, joiden asumiseen, työntekoon tai muihin oloihin kaava saattaa huomattavasti vaikuttaa
- Karttulan pitäjäraati
- Pihkainmäen kyläyhdistys ry
- teleoperaattorit
- Kuopion Luonnon Ystävien Yhdistys

MITEN JA MILLOIN VOI OSALLISTUA?

Palautetta tästä osallistumis- ja arviointisuunnitelmasta ehdotusvaiheeseen saakka sekä kaavasta kaavatyön eri vaiheiden nähtävilläoloaikoina voi lähettää sähköpostiosoitteeseen kirjaamo(at)kuopio.fi tai kirjeitse osoitteeseen: Kuopion kaupunki, Elinvoiman toimiala, kaupunkisuunnittelu, PL 1097 (Suokatu 42), 70111 Kuopio. Sähköpostin otsakkeeseen tai kirjekuoreen tulee merkitä: Pihkainmäki 2040, 8945/2025

Kaavaluonnoksesta ja -ehdotuksesta pyydetään tarpeelliset lausunnot viranomaisilta ja yhteisöiltä. Viranomaisneuvottelut järjestetään kaavatyön alussa ja ehdotusvaiheessa.

MITEN KAAVATYÖSTÄ TIEDOTETAAN?

Kaavasta tiedotetaan sen eri työvaiheiden yhteydessä kaavoituskatsauksessa sekä kuulutuksella Kuopion nettisivuilla ja Viikkosavossa tai muussa vastaavassa paikallislehdessä. Vireilletulo-, luonnos- ja ehdotusvaiheiden nähtävilläoloaikojen yhteydessä järjestetään mahdollisesti yleisötilaisuuksia.

Kaavatyön vaiheet, osallistuminen, tiedotus ja aikatauluarvio



YHTEYSTIEDOT

Lassi Suihkonen kaavoitusarkkitehti, 044 718 5428, lassi.suihkonen(at)kuopio.fi
 Jukka Holopainen kaavasuunnittelija, 044 718 5418, jukka.holopainen(at)kuopio.fi
 Mika Uolamo yleiskaavapäällikkö, 044 718 5411, mika.uolamo(at)kuopio.fi

Kuopion kaupunki, strateginen maankäyttö
 (os. Suokatu 42 A, 2. krs, PL 1097, 70111 Kuopio)

www.kuopio.fi/yleiskaavoitus