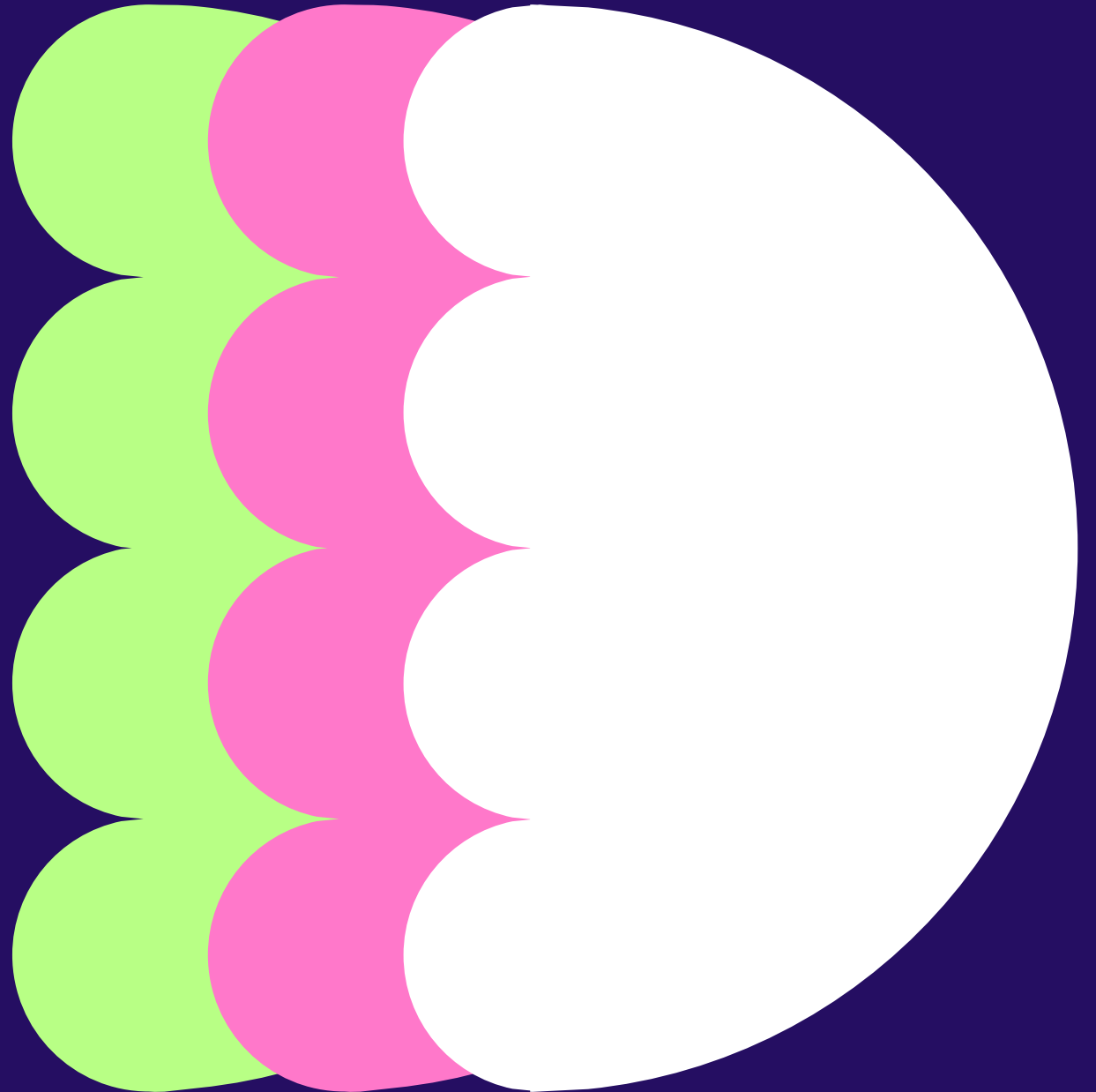


KUOPION TYÖLLISYYSPALVELU

Työvoimapalveluiden
tilastokatsaus vuodelta
2025 ja kehittämistarpeet
työllisyysalueella



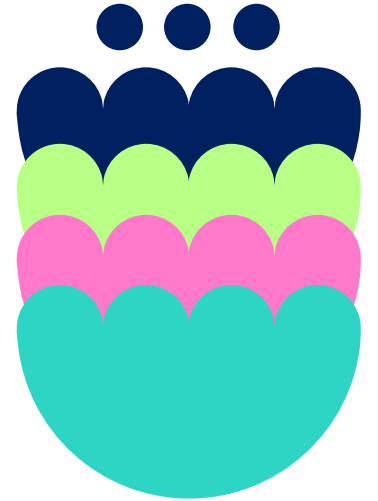
Sisältö

- 1** Havaintoja Kuopion työllisyysalueelta

- 2** Työllisyystilanne Kuopion työllisyysalueella

- 3** Verrokkialueet

- 4** Johtopäätökset ja keskeiset kehittämiskohteet



Kuopion työllisyysalue 01–12/2025

- Kuopion työllisyysalue on yksi suurimmista työllisyysalueista, ja siihen kuuluu 11 kuntaa:
 - Kuopio (vastuukunta), Kaavi, Keitele, Lapinlahti, Rautalampi, Rautavaara, Siilinjärvi, Suonenjoki, Tervo, Tuusniemi ja Vesanto
- Työvoimaa keskimäärin 21 012 : 82 700 (vuosimuutos +1,0 %; koko maassa 1,1 %)
- **Työllisyystilanne** (vuosikeskiarvo, vuosimuutos)
 - Työnhakijoita 16 200 (+6,2 %)
 - Työttömiä työnhakijoita 10 000 (+14,3 %)
 - Työttömien osuus työvoimasta 12,1 % (+1,4 %-yksikköä)
 - Pitkäaikaistyöttömiä 3 900 (+32,5 %)
 - Uusia avoimia työpaikkoja 990 (-19,4 %)
- Kuntien osarahoittamien työttömyysetuuksien kustannukset yhteensä 21 610 699 € (vuosimuutos +49,7 %; koko maassa +66,3 %)



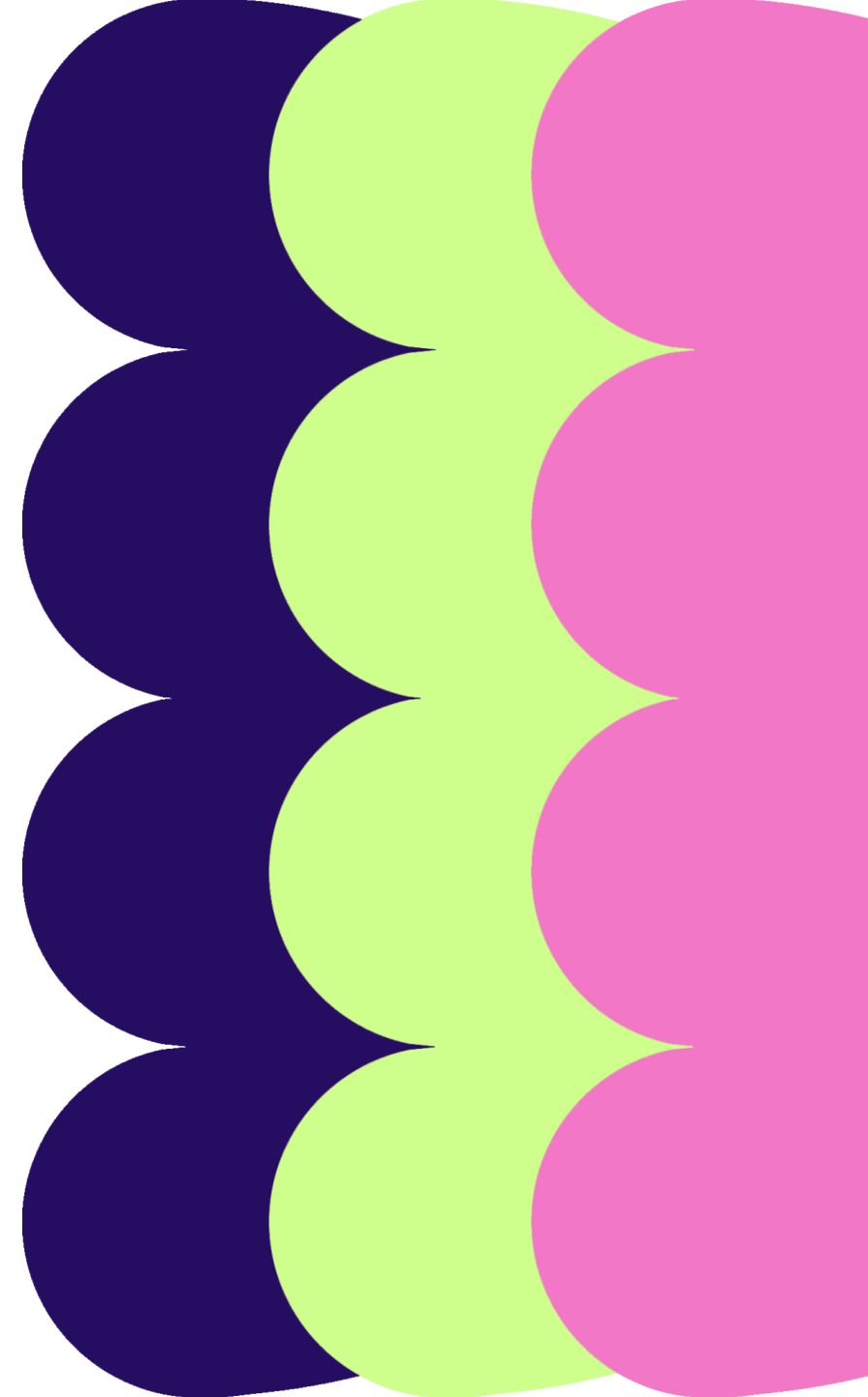
Työvoimapalveluiden järjestämistä koskevat havainnot

- **Kaikkien työnhakijoiden määrä** on kasvanut alueella prosentuaalisesti 9. eniten (alue: 6,2 %; koko maa: 4,5 %)
- **Työttömien työnhakijoiden määrä** on kasvanut alueella prosentuaalisesti 7. eniten (alue: 14,3 %; koko maa 11,6 %)
- **Ulkomaalaisten osuus ulkomaalaisesta** työvoimasta on lähes koko tarkastelujakson ajan ollut selvästi koko maata korkeammalla (alue: 29,6 %; koko maa: 25,1 %)
- **Alle 25-vuotiaiden työttömien osuus samanikäisestä työvoimasta** on vuoden 2025 aikana lähtenyt nousemaan koko maan tason yläpuolelle
- Alueen **laaja työttömyys** on kasvanut prosentuaalisesti 6.. eniten työllisyysalueista (alue: 5,2 %; koko maa 3,4 %)
- **Pitkäaikaistyöttömyys** on kasvanut alueella vuoden 2025 aikana hieman koko maata nopeammin (alue: 32,5 %; koko maa: 28,5 %)
- **Jatkuvien työttömyysjaksojen kesto** oli alueella 8. pisin (jaettu sijoitus) (alue: 73 vkoa; koko maa: 68 vkoa)
- Työtarjoukset laskivat alueella koko maahan verrattuna prosentuaalisesti vähemmän (alue: -34,5 %; koko maa: -48,8 %), kun taas esittelyt laskivat koko maahan verrattuna enemmän (alue: -61,2 %; koko maa: -52 %)
- Ajantasaisten suunnitelmien osuus on 7. matalin alueella (alue: 50,8 %; koko maa: 54,9 %)
- Kasvokkaisten tapaamisten osuus on alueella koko maan tasoa matalampi (alue: 23,8 %; koko maa: 39,1 %)
- Kuntien osarahoittamien työttömyysetuuksien kustannukset ovat nousseet alueella keskimääräistä vähemmän (7,1 miljoonaa, vuosimuutos:+49,7 %; koko maassa +66,3 %)
- **Alkuhaastatteluun kulunut aika** on alueella ollut koko maata lyhyempi (alue: 10 päivää; koko maa: 13 päivää)
- **Yleinen aktivointiaste** on koko tarkastelujakson ollut koko maan tasoa matalampi ja on työllisyysalueista kaikista matalin (alue: 17,3 %; koko maa: 21,8 %)
- Pitkäaikaistyöttömien aktivointiaste on koko tarkastelujakson ajan ollut koko maan tasoa matalampi ja työllisyysalueista 5. matalin (jaettu sija) (alue: 4,5 %; koko maa: 6,1 %)
- Aktivointiasteeseen laskettavissa palveluissa aloittaneiden määrä on laskenut alueella prosentuaalisesti 2. eniten alueista (-50,1 %; -32,1 %)
- Toisin kuin koko maan tasolla, Kuopion seudulla **työttömien osuus palvelun päättäneistä** on laskenut edellisvuoteen verrattuna (alue: -5,3 %; koko maa: 2,8 %)

Tilanne Kuopion työllisyysalueella

- Vuosi 2025 on ollut työllisyyspalveluille merkittävä murrosvuosi. Työllisyyspalvelujen järjestämismvastuu siirtyi vuoden alussa valtiolta kunnille ja työllisyysalueille. Samanaikaisesti työmarkkinatilanne on heikentynyt valtakunnallisesti.
- Työttömyys on kasvanut useimmilla alueilla ja työvoiman kysyntä on vähentynyt erityisesti rakentamisessa ja teollisuudessa. Myös työttömyyden rakenne on muuttunut siten, että pitkäaikaistyöttömyys on lisääntynyt.

KUOPION TYÖLLISYYSPALVELU

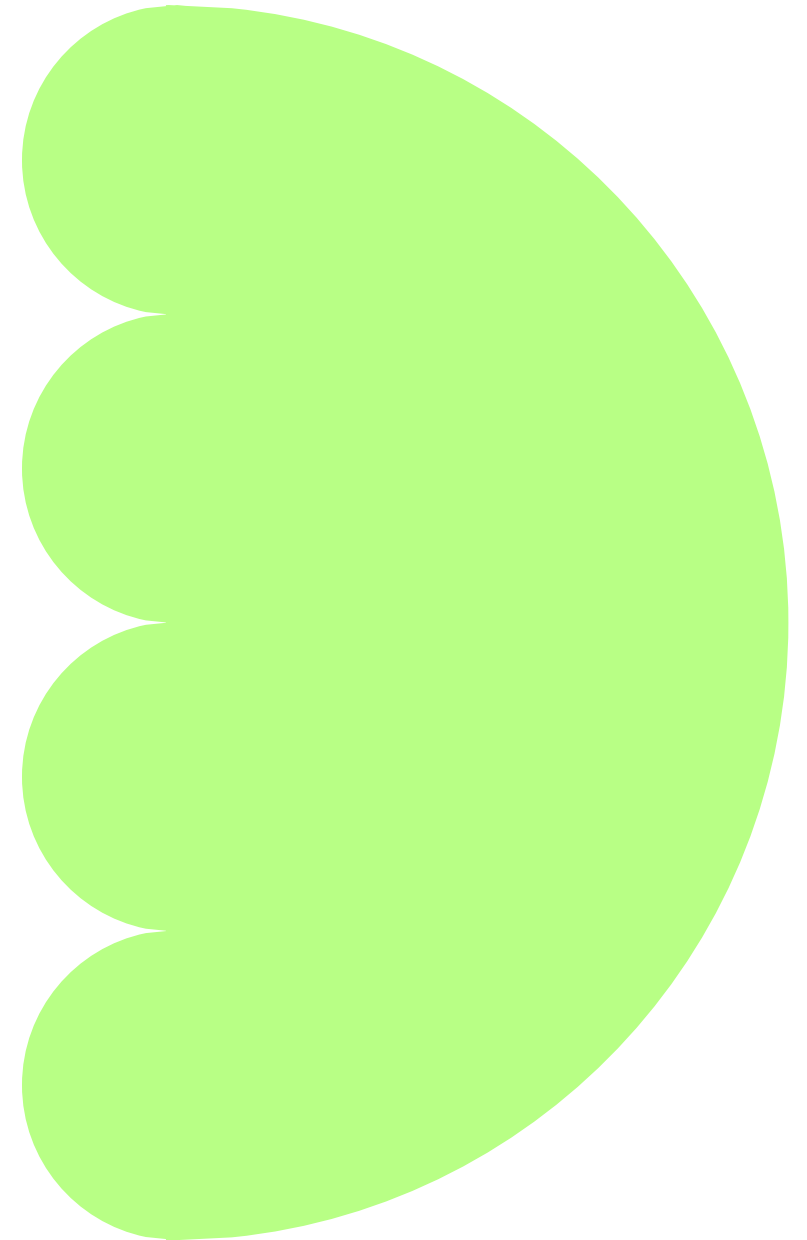


Työllisyyspalvelujen tilastot ja tiedolla johtaminen

- KEHA-keskus on toimittanut työllisyysalueille työvoimapalvelujen tilastokatsaukset, jotka kokoavat tietoa muun muassa:
 - työnhakijoiden määrästä
 - työttömyyden rakenteesta
 - palveluihin osallistumisesta
 - palveluprosessien toteutumisesta.
- Tilastot mahdollistavat työllisyysalueiden välisen vertailun sekä työmarkkinakehityksen seurannan.
- On kuitenkin tärkeää huomioida, että työllisyysalueiden ensimmäinen toimintavuosi on ollut monella tavalla poikkeuksellinen. Uuden palvelujärjestelmän käyttöönotto, toimintatapojen rakentuminen sekä tietojärjestelmien muutokset vaikuttavat osaltaan tilastojen tulkintaan.

Työmarkkinatilanne

- Vuoden 2025 aikana työnhakijoiden ja työttömien työnhakijoiden määrä kasvoi myös Kuopion työllisyysalueella.
- Keskeisiä havaintoja ovat:
 - työttömyyden kasvu on ollut hieman valtakunnallista keskiarvoa nopeampaa
 - pitkäaikaistyöttömyys on lisääntynyt
 - avoimien työpaikkojen määrä on vähentynyt.
- Työvoiman kysynnän heikkeneminen näkyy työnvälityksen arjessa siten, että avoimia työpaikkoja on huomattavasti vähemmän suhteessa työnhakijoiden määrään.
 - Lisäksi iso osa työpaikoista on tällä hetkellä piilotyöpaikkoja



Keskeiset tunnusluvut

- **Työttömyysaste:**
noin 12 %
- **Pitkäaikaistyöttömien osuus työttömistä:**
noin 39 %
- **Aktivointiaste:**
noin 17 %
- Luvut kertovat, että työttömyyden kasvu liittyy erityisesti pitkittyviin työttömyysjaksoihin. Pitkäaikaistyöttömyys on keskeinen tekijä myös kuntien työttömyysturvakustannusten kasvussa.
- Aktivointiaste kuvaa sitä osuutta työttömistä työnhakijoista, jotka osallistuvat työllistymistä edistäviin palveluihin.
 - Mittarin tulkintaan liittyy kuitenkin useita rajoitteita.
 - Aktivointiaste ei esimerkiksi:
 - huomioi suoraan työmarkkinoille työllistyneitä
 - mittaa palvelujen vaikuttavuutta
 - sisällä kaikkia työllistymistä tukevia palveluja.
- Lisäksi työllisyysalueiden ensimmäinen toimintavuosi sekä palvelurakenteen muutokset vaikuttavat tilastollisiin lukuihin.
- Tämän vuoksi aktivointiastetta on tarkoituksenmukaista tarkastella yhdessä muiden mittareiden kanssa.

KUOPION TYÖLLISYYSPALVELU

Vertailu muihin kaupunkiseutuihin

- Kuopion työllisyysalueen tilannetta voidaan tarkastella suhteessa muihin samankokoisiin työllisyysalueisiin.
- Vertailussa mukana ovat:
 - Turun työllisyysalue
 - Oulun työllisyysalue
 - Jyväskylä-Muuramen työllisyysalue
 - Lahden työllisyysalue.
- Vertailu auttaa hahmottamaan, missä määrin työttömyyden kehitys liittyy valtakunnalliseen työmarkkinatilanteeseen ja missä määrin alueellisiin tekijöihin.

Työllisyystilanne vertailualueilla

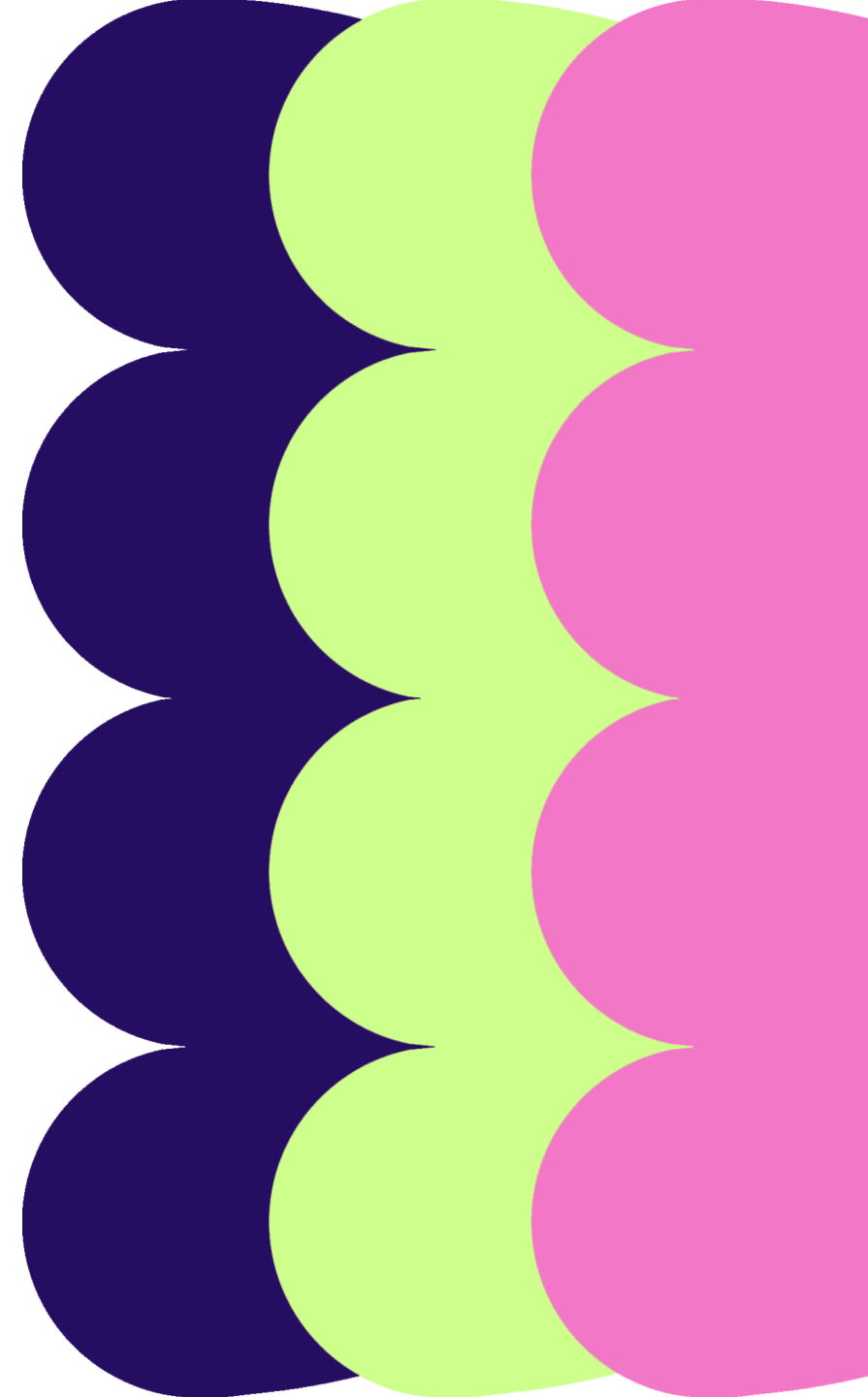
- Vuoden 2025 lopussa työttömyysaste oli Kuopion työllisyysalueella noin **12 prosenttia**.
 - Vertailualueilla työttömyysaste oli hieman korkeampi:
 - Turun työllisyysalueella noin **13 prosenttia**
 - Oulun työllisyysalueella noin **14 prosenttia**
 - Jyväskylä-Muuramen työllisyysalueella noin **13 prosenttia**
 - Lahden työllisyysalueella noin **14 prosenttia**.
- Vertailua tulkittaessa on huomioitava alueiden rakenteelliset erot. Oulun ja Turun työmarkkinat ovat Kuopiota suuremmat ja toimialarakenteeltaan monipuolisemmat.
- Jyväskylä-Muuramen ja Lahden työllisyysalueiden tilannekuva taas heijastaa käytännössä pääosin Jyväskylän ja Lahden kaupunkien työmarkkinatilannetta.

Työttömyyden taustalla vaikuttavat tekijät

- Työttömyyden kehitykseen vaikuttaa useita samanaikaisia tekijöitä.
- **Suhdannetilanne**
 - Rakentamisen laskusuhdanne sekä talouden epävarmuus ovat vähentäneet työpaikkojen määrää.
- **Rakenteellinen työttömyys**
 - Pitkittyneen työttömyyden taustalla on usein osaamisvajeita tai työ- ja toimintakykyyn liittyviä haasteita.
- **Palvelujärjestelmän muutos**
 - Työllisyyspalvelujen siirtyminen kunnille on vaatinut uusien toimintamallien rakentamista.

Johtopäätökset

- Vertailu osoittaa, että Kuopion työllisyystilanne ei poikkea olennaisesti muiden keskisuurten kaupunkiseutujen kehityksestä.
- Keskeisiä kehittämistarpeita ovat kuitenkin erityisesti:
 - pitkäaikaistyöttömyyden vähentäminen
 - palvelujen vaikuttavuuden vahvistaminen
 - työnantajayhteistyön lisääminen.
- Työllisyyspalvelujen kehittämisessä korostuu myös yhteistyö hyvinvointialueen, oppilaitosten ja yritysten kanssa.

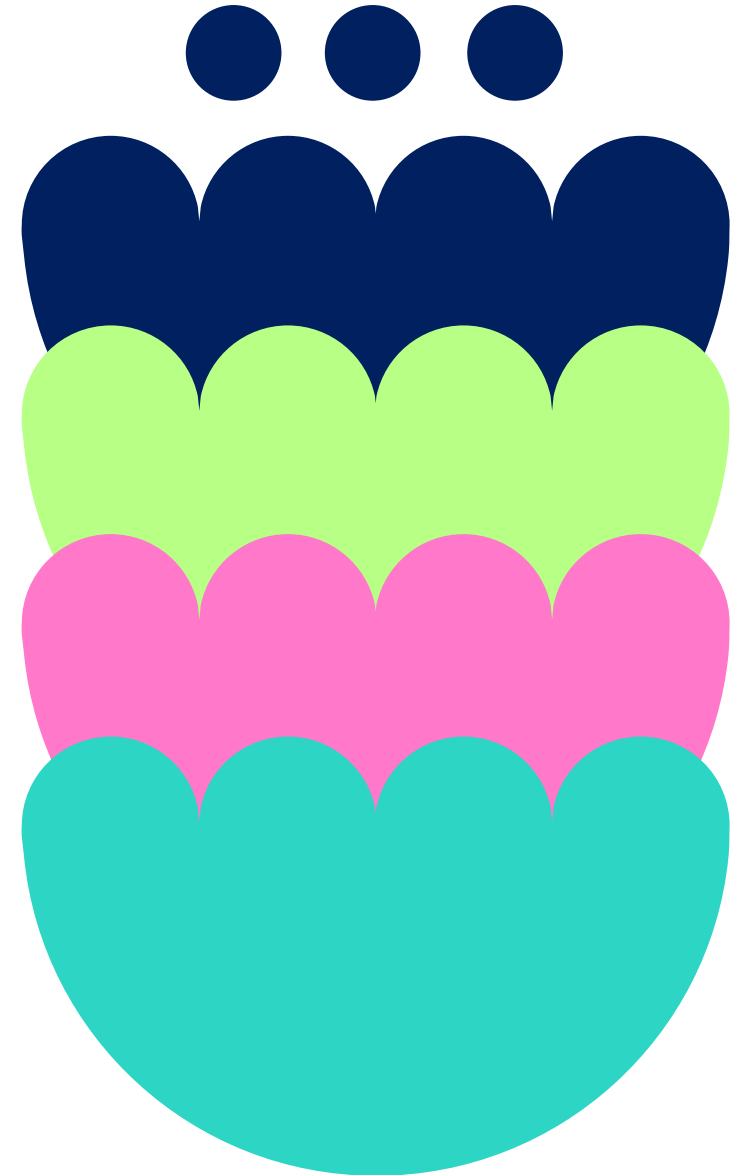


Keskeiset kehittämissuunnat

- Työllisyystilanteen parantamiseksi keskeisiä painopisteitä ovat
 - 1. Työ- ja toimintakyvyn tukeminen**
 - Pitkäaikaistyöttömien palvelupolkujen vahvistaminen yhteistyössä hyvinvointialueen ja työnantajien kanssa.
 - 2. Työnantajayhteistyö**
 - Yritysten rekrytointien tukeminen ja työvoiman kohtaannon parantaminen.
 - 3. Nuorten työllistyminen**
 - Siirtymien vahvistaminen koulutuksesta työelämään.
 - 4. Kansainvälinen työvoima**
 - Kansainvälisten osaajien työllistymisen tukeminen ja kaupungin pitovoiman vahvistaminen.

Työllisyys on kunnan elinvoiman perusta

- Työllisyys vaikuttaa suoraan
 - asukkaiden hyvinvointiin
 - yritysten työvoiman saatavuuteen
 - kaupungin talouteen
 - alueen elinvoimaan.
- Kuopion työllisyysalueen tavoitteena on vahvistaa työmarkkinoiden toimivuutta sekä tukea työnhakijoiden työllistymistä yhteistyössä kuntien, yritysten, oppilaitosten ja hyvinvointialueen kanssa.



KUOPION TYÖLLISYYSPALVELU

Kiitos!

