

KUOPIO

Minna Canthin yläkoulu Mölymäellä.  
Kuvan lähde: Lukkaroinen Arkkitehdit Oy

Kuopion kaupungin  
palveluverkkosuunnitelma,  
*Kaupunkialueen yläkouluverkko vuoteen 2035*  
*Erilaiset tutkitut skenaariot (9 kpl)*

*Koonnut: Asuminen ja palveluverkosto*

*Käsitelty: Perusopetuksen työryhmässä 25.8.2025 sekä  
kaupunkisuunnittelutyöryhmässä 5.9.2025 (ohjausryhmä)*



# Voimassa oleva päätös keskeisen kaupunkialueen yläkouluverkosta

*(12.6.2023 valtuusto, §49)*

## Päätös keskeisen kaupunkialueen yläkouluverkosta (12.6.2023 valtuusto, §49)

Kaupunginvaltuusto päättää, että Yläkouluverkko rakennetaan vaihtoehto B:n pohjalta seuraavin muutoksin:

1. Etelä-Kuopioon rakennetaan eteläistä ja läntistä maaseutualuetta sekä Hiltulanlahtea palveleva yläkoulu, jonka sijainti ja mitoitus päätetään sitten, kun tieto Vanuvuoren uuden asuinalueen toteutumisesta on käytettävissä. Ratkaisu vähentää keskustan alueen yläkoulujen oppilasmäärää, mikä otetaan huomioon näiden koulujen mitoituksessa.
2. Tehdään vaihtoehtoinen suunnitelma ja arvio Jynkänlahden yläkoulun peruskorjauksesta ja sekä säilyttämisestä osana verkostoa, jonka jälkeen tehdään vertaileva arvio peruskorjatun Jynkänlahden koulun ja Lippumäen uuden koulun välillä. Jynkänlahden ja Ylä-Pyörön yläkoulujen oppilasalueita koskeva verkostopäätös tehdään myöhemmin tuon analyysin pohjalta.

# Yläkouluverkon vaihtoehto B (2023)

- Puijonsarven ja Hatsalan koulut määritellyillä paikoillaan.
- Minna Canthin koulu rakennetaan Mölymäkeen.
- Tehdään vaihtoehtoinen suunnitelma ja arvio Jynkänlahden yläkoulun peruskorjauksesta ja sekä säilyttämisestä osana verkostoa, jonka jälkeen tehdään vertaileva arvio peruskorjatun Jynkänlahden koulun ja Lippumäen uuden koulun välillä. Jynkänlahden ja Ylä-Pyörön yläkoulujen oppilasalueita koskeva verkostopäätös tehdään myöhemmin tuon analyysin pohjalta.
- Etelä-Kuopioon rakennetaan eteläistä ja läntistä maaseutualuetta sekä Hiltulanlahtea palveleva yläkoulu, jonka sijainti ja mitoitus päätetään sitten, kun tieto Vanuvuoren uuden asuinalueen toteutumisesta on käytettävissä. Ratkaisu vähentää keskustan alueen yläkoulujen oppilasmäärää, mikä otetaan huomioon näiden koulujen mitoituksessa.
- Nykyisestä yläkouluverkosta jäävät 2030-luvulla pois Neulamäen koulun luokat 7-9, mikäli oppilasmääräkehitys ja muiden koulujen kapasiteetti sen mahdollistavat. Asiaa tarkastellaan ja tehdään päätös vuosikymmenen taitteessa

*Yläkouluverkon tarkastelu vuonna 2023*

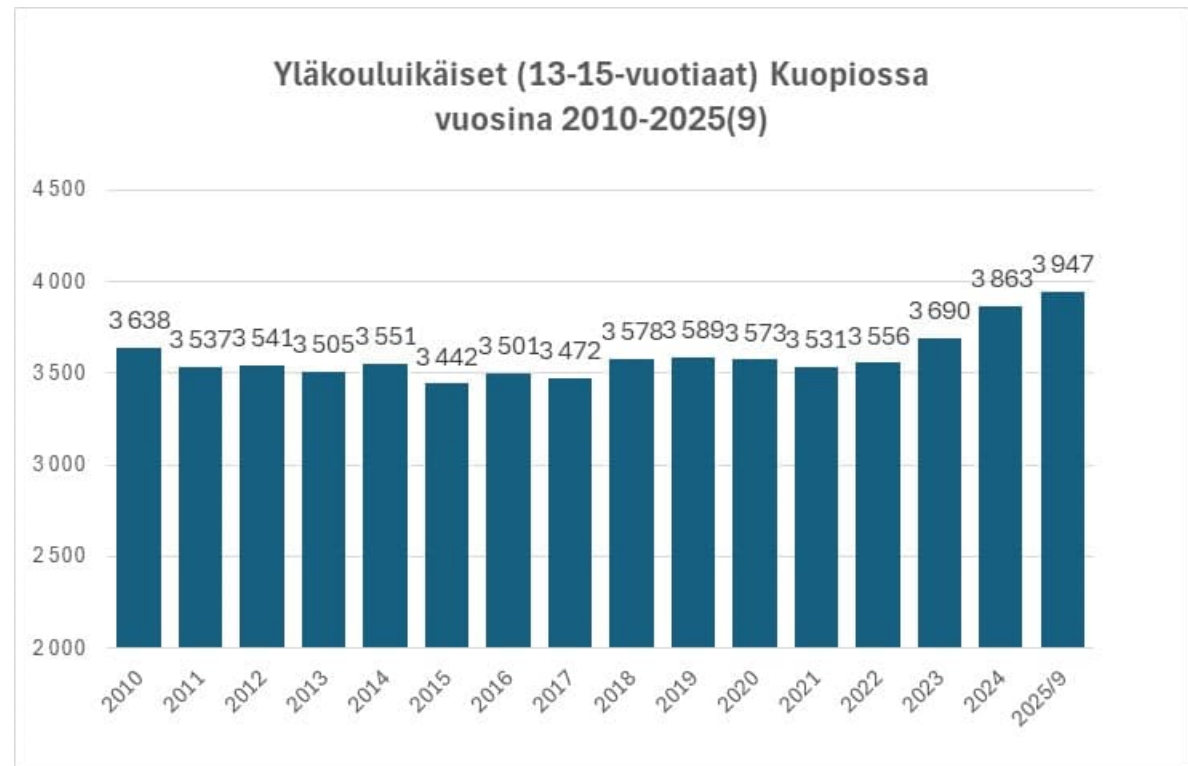
## *Vaihtoehto B, kuusi yläluokkien koulua kaupunkialueella*

	Yläkoululaisia	Sarjoja	v. 2030 arvio*
1. Puijonsarvi (yhtenäiskoulu)	210	3	240
2. Hatsala <i>uusi</i>	860	12	720
3. Pyörö <i>uusi</i> / <i>peruskorjaus</i> (yhtenäiskoulu)	550	8	690
4. Minna Canth <i>uusi</i> (Mölymäki)	550	8	600
5. Jynkänlahti <i>uusi</i> (Lippumäki)	550	8	660
6. Hiltulanlahti <i>uusi</i>	350	5	340
Yhteensä:	3 070	44	3250

# Yläkouluikäisten (13-15-vuotiaat) määrän kehitys ja väestöennuste vuoteen 2035 kaupunkialueella

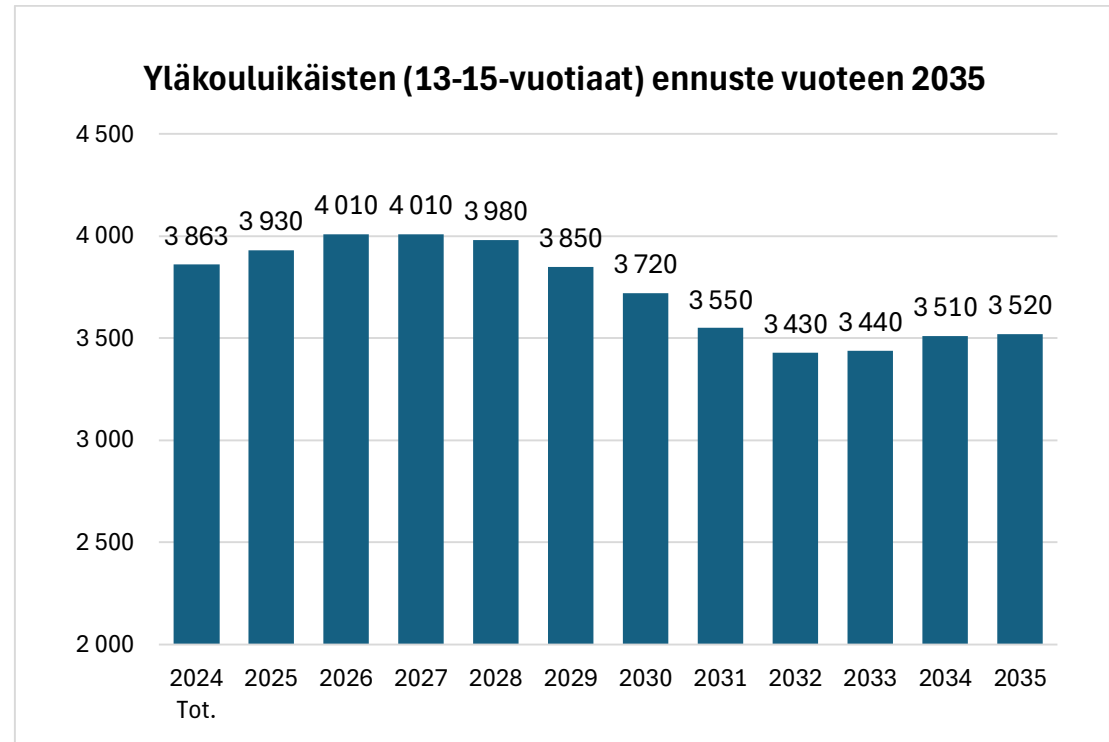
# Yläkouluikäisten kehitys vuosina 2010-2024 (31.12.)

- Tällä hetkellä Kuopiossa on noin 3 950 yläkouluikäistä (13-15-vuotiaat) oppilasta (9/2025).
  - Näistä noin 3 150 oppilasta käy keskeisen kaupunkialueen kaupungin koulujen yläluokilla tai -kouluissa (80%)
  - Ja noin 640 maaseutukeskusten yläluokilla tai -kouluissa. (16%)
  - Lisäksi Kuopion yksityisissä kouluissa käy noin 120 yläluokkien oppilasta.
  - Loput noin 40 on alueettomia 13-15-vuotiaita (ulkomailla, erilaisissa laitoksissa tai väliaikaisesti muualla kuin Kuopiossa asuvia).



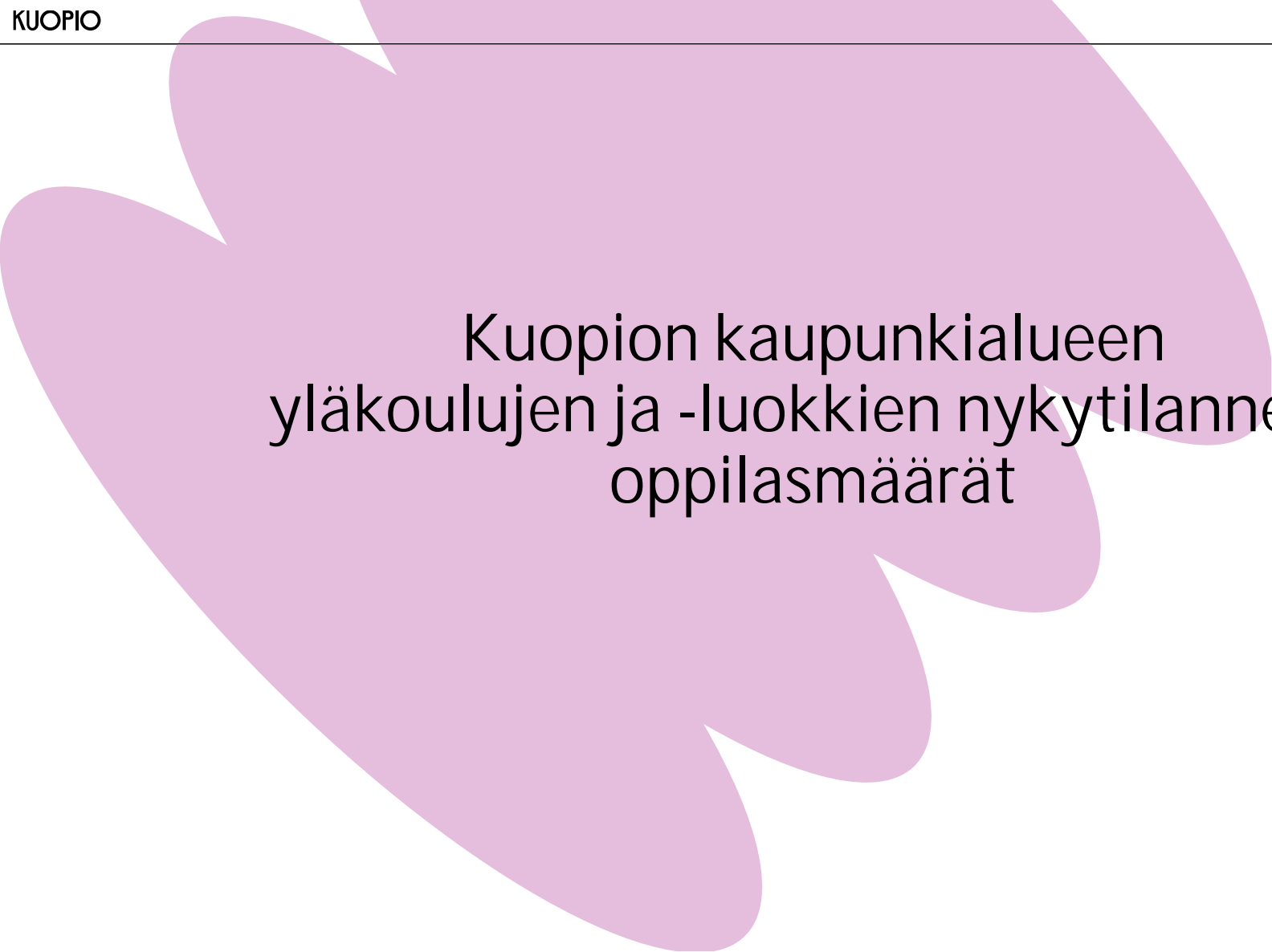
# Yläkouluikäisten ennuste Kuopiossa vuoteen 2035

- Kuopiossa yläkouluikäisten alkaa vähentyä 2030-luvun taitteessa.
- Ennusteen mukaan Kuopiossa on noin 3 520 yläkouluikäistä vuonna 2035.
- Näistä noin 3000 (85 %) käy kaupunkialueen julkisissa yläkouluissa tai -luokilla ja noin 440 (12 %) käy maaseutualueiden yläkouluissa tai -luokilla.



Kuopion kaupunkialueella on varauduttava noin 3000 yläkoulupaikkaan vuonna 2035





# Kuopion kaupunkialueen yläkoulujen ja -luokkien nykytilanne ja oppilasmäärät

# Kuopion kaupunkialueen yläkoulut ja -luokat nykytilanne

Minna Canthin yläkoulu Mölymäellä.  
Kuvan lähde: Lukkaroinen Arkkitehdit Oy

Kuopion kaupunkialueen yläkoulut sekä yhtenäiskoulut, joissa yläluokkia	Oppilasmäärä lv. 2025-2026	Laskenn. sarjat
Hatsalan klassillinen koulu	774	11
Minna Canthin koulu	782	11
Pyörön koulu	618	9
Jynkänlahden koulu	489	7
Neulamäen koulu (yhtenäiskoulu)	223	3
Puijonsarven koulu (yhtenäiskoulu)	233	3
<b>Kaupunkialueen yläkoulut ja -luokat</b>	<b>3 119</b>	<b>45</b>



# Kuopion kaupunkialueen yläkoulujen kuntoisuus

(rakennusvuosi, viimeisin peruskorjaus, kuntoluokka, arvio jäljellä olevasta käyttöiästä)

Koulun nimi	Kuopion kaupunki omistaa (X)	Rakennusv.	Viimeisin peruskorjausv.	Kuntoluokka	Arvio jäljellä ol. käyttöiästä vuosina ennen mahd. per.korjausta
Hatsalan klassillinen koulu A HAT	X	1965	2001	1	-3
Hatsalan klassillinen koulu B HAT	X	1975	2001	1	-3
Hatsalan klassillinen koulu ruokala HAT	X	2017	-	5	24
Minna Canthin koulu MC	X	1962	1998	2	6
Neulamäen koulu A NEU	X	1986	-	2	3
Neulamäen koulu A EO NEU	X	1986	-	2	3
Neulamäen koulu B NEU	X	1987	-	2	3
Puijonsarven koulu PUI	X (Koy 100%)	2011	-	4	36
Puijonsarven koulu PUI	X (Koy 100%)	2011	-	4	36
Jynkänlahden koulu A JYL	X	1968	2005	3	7
Jynkänlahden koulu B JYL	X	1968	2006	3	7
Jynkänlahden koulu lisärakennus		2022	-	5	7
Pyörön koulu yläkoulu PYO	X	1994	-	1	3

*Kuntoluokka 1 = peruskorjaustarve ja 5 = hyvä kunto*

# Yhteenveto kaupunkialueen yläkoulujen kunnosta

- Hatsalan klassillisen koulu on kuntoluokassa 1 ruokalarakennusta lukuun ottamatta.
- Hatsalan klassillisen uuden koulun suunnitelmat ovat valmiit ja koulu on toteutettavissa 10-sarjaisena tulevina vuosina nykyiselle tontille. Nyt uuden koulun investointi on suunniteltu alkamaan vuonna 2029, ja sen kustannusarvio on 32 M€.
- Pyörön yläkoulu on myös kuntoluokassa 1 ja vaatisi välittömästi peruskorjauksen.
- Minna Canthin koululla (2) on vielä hieman käyttöikää jäljellä. Uusi Minna Canthin koulu on rakenteilla Mölymäelle ja tähän kouluun oppilaat siirtyvät vanhasta koulusta, kun uusi Hatsalan klassillinen koulu on valmistunut eli arviolta 2030-luvun alussa.
- Jynkänlahden yläkoulu (3) on peruskorjattu viimeksi vuosina 2005-2006 ja tämä koulu vaatisi uuden täydellisen peruskorjauksen ensi vuosikymmen alkupuoliskolla.
- Neulamäen koulu (2) vaatii peruskorjauksen vuosikymmenen lopulla.
- Puijonsarven koulu on uusin elinkaarikoulu ja se on hyväkuntoinen (4).

# Kaupunkialueen yläkouluverkon tarkastellut skenaariot (9 kpl)



## Tutkitut skenaariot (9 kpl)

Kaikissa tavoite on 3000 oppilasta ja 42-43 sarjaa.

- Neljän yläkoulun verkko
- Viiden yläkoulun verkko
  - Skenaario 5.1. (esitetty suunnitelmassa)
  - Skenaario 5.2. (esitetty suunnitelmassa)
  - Skenaario 5.3.
- Kuuden yläkoulun verkko
  - Skenaario 6.1. (esitetty suunnitelmassa)
  - Skenaario 6.2.
  - Skenaario 6.3.
  - Skenaario 6.4.
- Seitsemän yläkoulun verkko (FCG selvityksen esitys)

## Neljän yläkoulun skenaario

### **SKENAARIO 4.1.** Yläluokkien opetusta vain neljässä suuressa koulussa

	Arvio oppilaista		Investoinnin kustannusarvio
	Sarjoja	Vuonna 2035	
<b>Minna Canth / Mölymäki</b>	<b>10</b>	<b>720 uusi, rakenteilla</b>	<b>31 000 000</b>
Hatsala (keskusta)	12	840 uusi, suunnitteilla	35 000 000
Lippumäki (korvaa Jynkänlahden)	10	720 uusi koulu	32 000 000
Pyörö	10	720 peruskorjaus / uusi	32 000 000
<b>Yhteensä:</b>	<b>42</b>	<b>3 000</b>	<b>130 000 000</b>

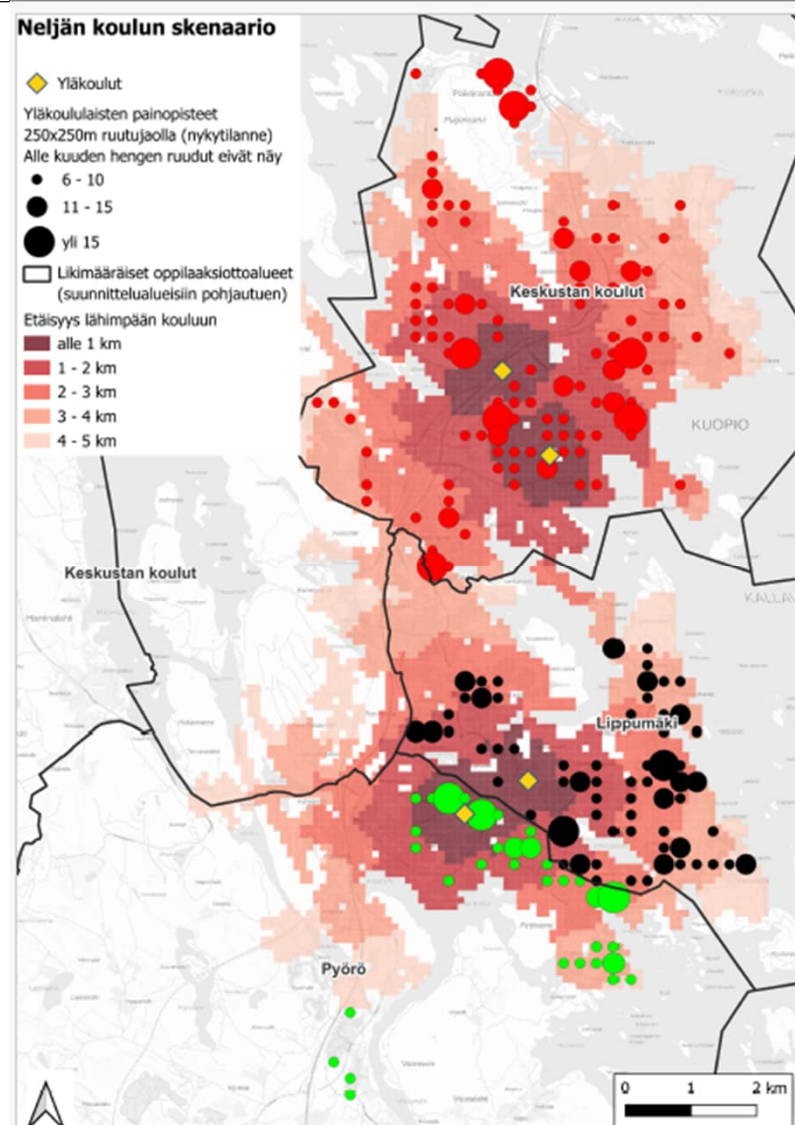
## Neljän koulun palveluverkko - analyysia

Neljä yläkoulua: (Hatsala, Minna Canth, Lippumäki, Pyörö)

- Neulamäen ja Puijonsarven koulut muutettaisiin vuosiluokkien (1–6) kouluiksi.
- Jynkänlahden koulusta luovuttaisiin, ja Lippumäkeen rakennettaisiin uusi, tilavampi yläkoulu.
- Hatsalan koulu tulisi toteuttaa 12-sarjaisena, muut 10-sarjaisia.
- Malli olisi taloudellisesti kannattava (130 M€), mutta Neulamäen peruskorjaus tarvittaisiin edelleen.
- Kaikki yläkoulut olisivat suuria ja keskenään melko tasavertaisia.
- Suuri koko toisi etuja ainevalikoimaan, painotuksiin ja oppilashuoltoon. Painotuksia voisi tasata koulujen välillä.
- Palveluverkko keskittyisi keskustan alueelle; esimerkiksi Päivärannasta ja Hiltulanlahdesta matka lähimpään kouluun olisi yli 5 km (lisää oppilaiden kuljetuskustannuksia, tässä avoin joukkoliikenne).
- Suuret koulut olisivat tilatehokkaita ja tuovat synergiaetuja tilojen käyttöön.
- Hiltulanlahdesta ja Kurkimäen, Puutossalmen ja Pellesmäen alueilta oppilaat käyvät Pyörön koulua ja Haminalahti-Hirvilahti alueelta keskustan kouluja.



# Neljän koulun skenaario



## Viiden yläkoulun skenaariot vuoteen 2035 (3 kpl)

- 5.1. skenaario (125 M€)
  - Uusi Minna Canthin yläkoulu 10-sarjaisena Mölymäellä
  - Yläluokat jatkavat Puijonsarven koulussa
  - Uusi Hatsalan klassillinen koulu 10-sarjaisena
  - Uusi Lippumäki 9-sarjaisena
  - Pyörön koulu peruskorjattuna tai uudisrakennuksena 10-sarjaiseksi
- 5.2. skenaario on nykyinen palveluverkko ilman yläluokkia Neulamäessä (124 M€)
  - Uusi Minna Canthin yläkoulu 10-sarjaisena Mölymäellä
  - Yläluokat jatkavat Puijonsarven koulussa
  - Uusi Hatsalan klassillinen koulu 12-sarjaisena
  - Vanha Jynkänlahden koulu peruskorjattuna 7-sarjaiseksi
  - Pyörön koulu peruskorjattuna tai uudisrakennuksena 10-sarjaiseksi

## Viiden koulun skenaariot vuoteen 2035 (3 kpl)

- 5.3. skenaario (144,5 M€)
  - Uusi Minna Canthin yläkoulu 10-sarjaisena Mölymäellä
  - Uusi Hatsalan klassillinen koulu 12-sarjaisena
  - Vanha Jynkänlahti 7-sarjaisena
  - Pyörön koulu peruskorjattuna tai uudisrakennuksena 8-sarjaisena
  - Uusi Hiltulanlahden koulu 5-sarjaisena

## Viiden koulun skenaariot 5.1. ja 5.2.

<b>SKENAARIO 5.1. Hatsalan suunniteltu koko, uusi Lippumäen yläkoulu, yläluokat pois Neulamäestä</b>			
	Laskenn.	Arvio oppilaista	Investoinnin
	Sarjoja	Vuonna 2035	kustannusarvio
<b>Minna Canth / Mölymäki</b>	<b>10</b>	<b>720 uusi koulu rakenteilla</b>	<b>31 000 000</b>
<i>Puijonsarvi yhtenäiskoulu</i>	3	200 yhtenäiskoulu, vanha	
Hatsala (keskusta)	10	720 uusi koulu suunnitteilla	32 000 000
Lippumäki (korvaa Jynkänlahden)	9	640 uusi koulu	30 000 000
Pyörö	10	720 peruskorjaus / uusi koulu	32 000 000
<b>Yhteensä:</b>	<b>42</b>	<b>3 000</b>	<b>125 000 000</b>

<b>SKENAARIO 5.2. Hatsala isompi, Jynkänlahden mahd. peruskorjaus, yläluokat pois Neulamäestä</b>			
	Laskenn.	Arvio oppilaista	Investoinnin
	Sarjoja	Vuonna 2035	kustannusarvio
<b>Minna Canth / Mölymäki</b>	<b>10</b>	<b>720 uusi koulu rakenteilla</b>	<b>31 000 000</b>
<i>Puijonsarvi yhtenäiskoulu</i>	3	200 yhtenäiskoulu, vanha	
Hatsala (keskusta)	12	840 uusi koulu suunnitteilla	34 000 000
Jynkänlahti	7	520 peruskorjaus	27 000 000
Pyörö	10	720 peruskorjaus / uusi koulu	32 000 000
<b>Yhteensä:</b>	<b>42</b>	<b>3 000</b>	<b>124 000 000</b>

## Viiden koulun skenaario 5.3.

<b>SKENAARIO 5.3: Yläluokat pois Neulamäestä ja Puijonsarvesta ja uutena Hiltulanlahti</b>				
	Laskenn.	Arvio oppilaista		Investoinnin
	Sarjoja	Vuonna 2035		kustannusarvio
<b>Minna Canth / Mölymäki</b>	<b>10</b>	<b>720</b>	<b>uusi koulu rakenteilla</b>	<b>31 000 000</b>
Hatsala (keskusta)	12	850	uusi koulu suunnitteilla	34 000 000
Jynkänlahti	7	520	peruskorjaus	27 700 000
Pyörö	8	560	uusi koulu tai peruskorjaus	28 800 000
Hiltulanlahti	5	350	uusi koulu	23 000 000
<b>Yhteensä:</b>	<b>42</b>	<b>3 000</b>		<b>144 500 000</b>

## Viiden koulun skenaarioiden 5.1. ja 5.2. analyysia

- Skenaario 5.1.

- Hatsalan pienempi koko, mutta keskusta on hyvin houkutteleva ja kouluihin hakeutumista voitaisiin joutua rajoittamaan.
- Lippumäen uusi koulu on riskittömämpi ja opetustiloista saadaan nykyaikaiset.
- Hiltulanlahden oppilaat ohjattaisiin Pyörön kouluun. Maaseutualueilta ohjattaisiin keskustan kouluihin.

- Molemmat skenaariot mahdollistavat Neulamäen koulun kehittämisen alueen lähipalvelukeskukseksi, jolloin alueen varhaiskasvatus voidaan sijoittaa jopa osin koulun yläluokilta vapautuviin tiloihin.
- Molemmissa koulujen saavutettavuus on hyvä ja 5.1. parantaa saavutettavuutta hieman Saaristokaupungin kaukaisimmilta alueilta (niemet).

- Skenaario 5.2.

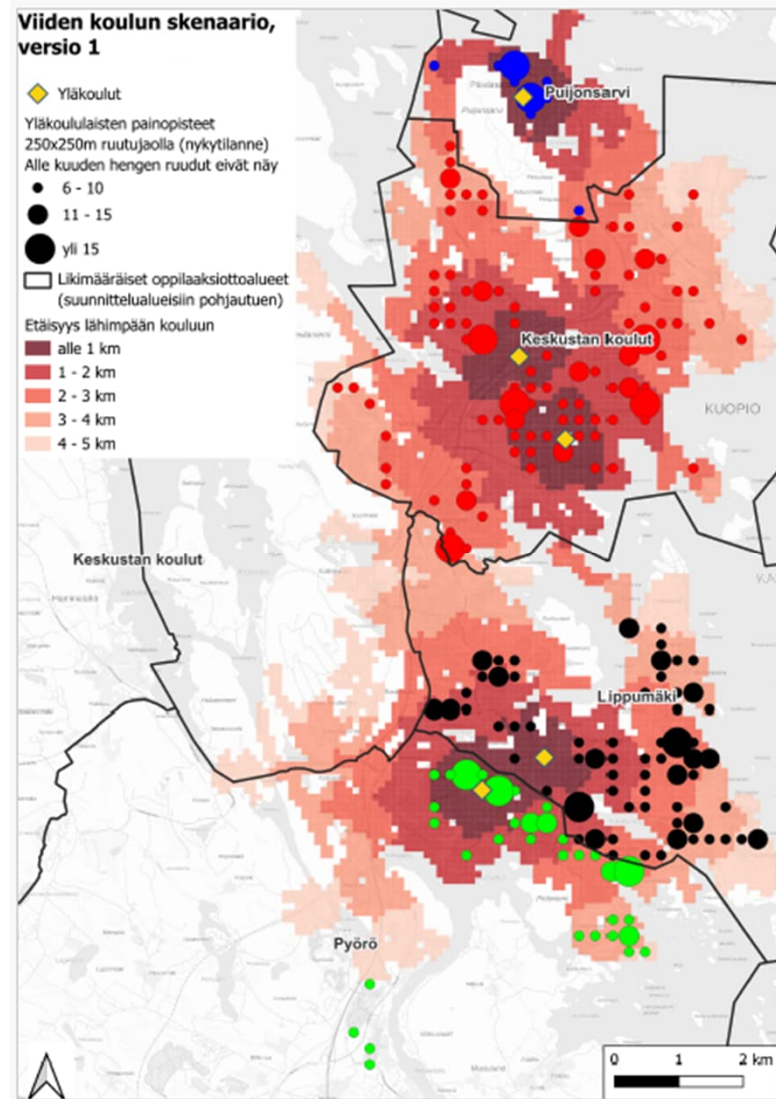
- Hatsalan suurempi koko tuo mahdollisuuksia uusien alueiden oppilaille vielä 2035-luvun jälkeen (Savilahti, Itkonniemi, Kelloniemi, Neulaniemi jne.)
- Jynkänlahden vanhan 1960-luvulla koulun peruskorjaus sisältää aina riskejä.
- Hiltulanlahden oppilaat Pyörön kouluun

## Viiden koulun skenaarion 5.3. analyysia

- Edellyttäisi Hatsalan suurempaa kokoa (12-sarjainen), koska kaikki pohjoisen kaupunkialueen oppilaat ohjattaisiin keskustan kouluihin.
- Puijonsarven koulun yläluokkien poistaminen palveluverkosta ei ole järkevää, koska koululla on yläluokkien opetustiloja valmiina ja koulukiinteistö on hyvässä kunnossa.
- Vanhan Jynkänlahden peruskorjaaminen olisi riski ja koulun tilojen muuntaminen ja peruskorjaaminen nykyisen oppimisympäristön vaateisiin voisi olla lähes mahdotonta tai lähes uuden koulun rakentamisen hintaista.
- Hiltulanlahden koulun toteuttamiseen voi sisältyä riskiä, mikäli Kuopio alkaisi taantua ja väestönkasvu ehtyä, jolloin eteläisessä kaupunginosassa (Vanuvuori) ja eteläisellä maaseutualueella ei tulisikaan uutta kasvua ja lasten määrä alkaisi vähentyä uudessa koulussa.
- Kuinka houkutteleva pienestä Hiltulanlahden yläkoulusta voidaan saada? Valuvatko alueiden oppilaat silti paljon keskustan kouluihin (painotukset)?

## Skenaario 5.1.

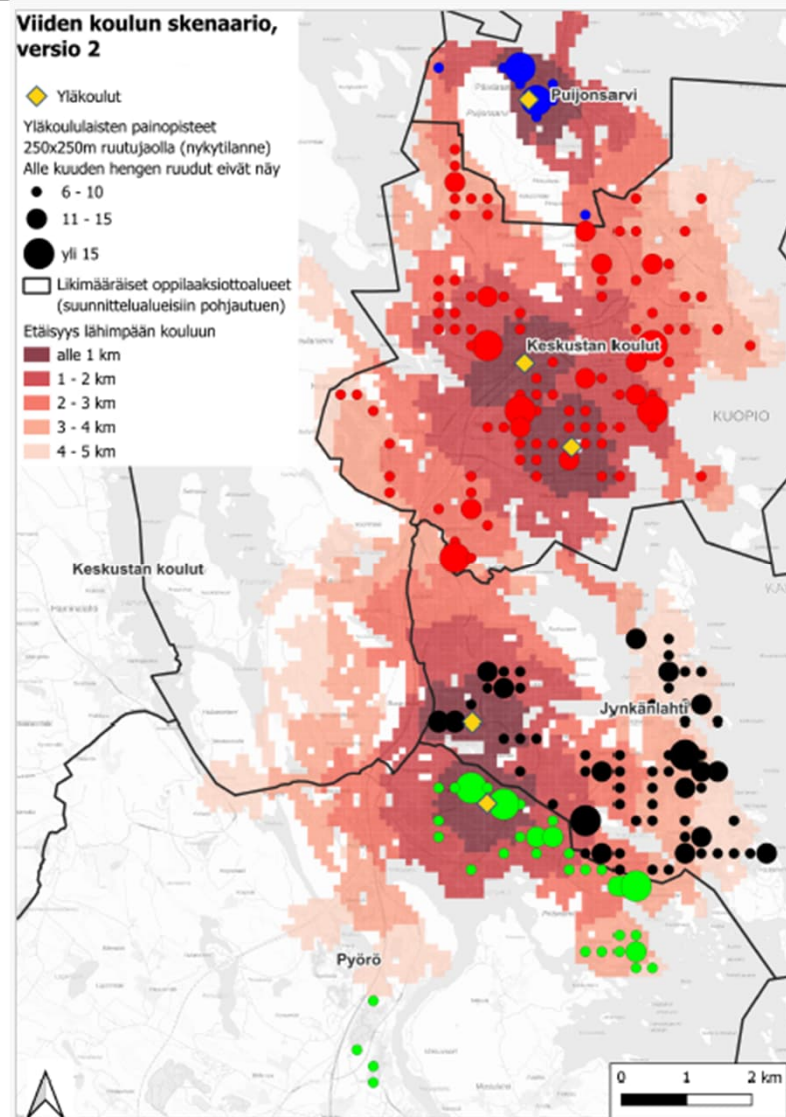
Tässä skenaariossa  
Hiltulanlahden oppilaat  
kävisivät Pyörön koulua ja  
eteläisen ja läntisen  
maaseudun oppilaat  
kävisivät keskustan kouluja





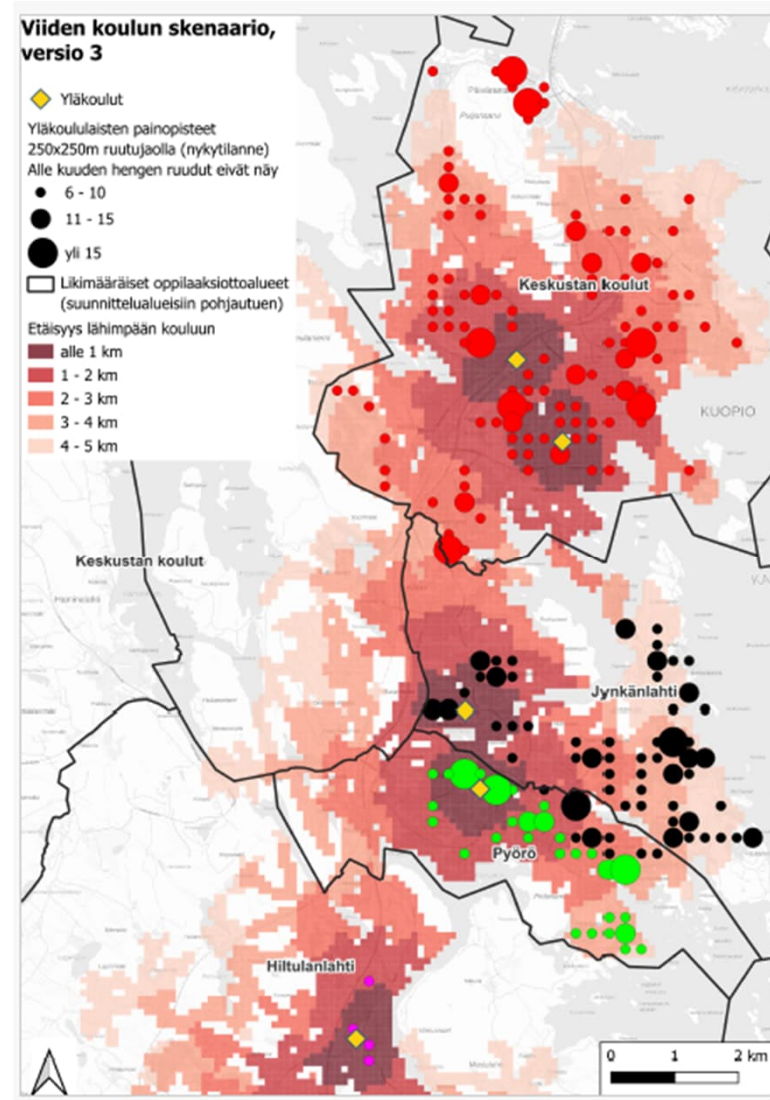
# Skenaario 5.2.

Tässä skenaariossa Hiltulanlahden oppilaat kävisivät Pyörön koulua ja eteläisen ja läntisen maaseudun oppilaat kävisivät keskustan kouluja



## Skenaario 5.3.

Tässä skenaariossa eteläisen maaseudun oppilaat kävisivät Hiltulanlahden koulua ja läntiseltä maaseutualueelta käytäisiin keskustan kouluissa.



## Kuuden yläkoulun skenaariot vuoteen 2035 (4 kpl)

- Kuuden yläkoulun skenaariot tuovat paljon lisää eri vaihtoehtoja Kuopion kaupunkialueen yläkoulujen palveluverkolle.
  - Skenaariossa 6.1. olisi yläluokat poistettu Neulamäestä, mutta rakennettu yläkoulu Hiltulanlahteen.
  - Skenaario 6.2: yläkouluja olisi keskustassa tai sen läheisyydessä kolme: Hatsala, Minna Canth ja Kallavesi (peruskorjaus)
  - Skenaario 6.3. palauttaisi yläluokat Linnanpellolle.
  - Skenaario 6.4. olisi lähes nykyinen palveluverkko, mutta Lippumäki korvaisi Jynkänlahden

## Kuuden koulun skenaarit – 6.1. ja 6.2.

*SKENAARIO 6.1. Hatsalan suunniteltu koko, Hiltulanlahdessa yläkoulu, yläluokat pois Neulamäestä*

	Laskenn. Sarjoja	Arvio oppilaista Vuonna 2035	Investoinnin kustannusarvio
Minna Canth / Mölymäki	10	720 uusi koulu rakenteilla	31 000 000
Puijonsarvi yhtenäiskoulu	3	200 vanha	
Keskustassa Hatsala	10	720 uusi koulu suunnitteilla	31 000 000
Jynkänlahti	7	500 peruskorjaus	27 000 000
Pyörö	7	510 peruskorjaus / uusi koulu	30 000 000
Hiltulanlahti	5	350 uusi	23 000 000
<b>Yhteensä:</b>	<b>42</b>	<b>3 000</b>	<b>142 000 000</b>

*SKENAARIO 6.2. Kolme koulua keskustassa, Kallaveden uusi, yläluokat pois Neulamäestä*

	Laskenn. Sarjoja	Arvio oppilaista Vuonna 2035	Investoinnin kustannusarvio
Minna Canth / Mölymäki	10	720 uusi koulu rakenteilla	31 000 000
Puijonsarvi yhtenäiskoulu	3	190 yhtenäiskoulu, vanha	
Hatsala (keskusta)	8	550 uusi koulu suunnitteilla	28 000 000
Kallavesi (keskusta)	5	340 peruskorjaus	25 000 000
Jynkänlahti tai Lippumäki	8-9	600 peruskorjaus / uusi	29 000 000
Pyörö	8-9	600 peruskorjaus / uusi	30 000 000
<b>Yhteensä:</b>	<b>42</b>	<b>3 000</b>	<b>143 000 000</b>

## Kuuden koulun skenaariot 6.3. ja 6.4.

<i>SKENAARIO 6.3. Kaksi koulua keskustassa, Linnanpelto, yläluokat pois Neulamäestä</i>				
	Laskenn.	Arvio oppilaista		Investoinnin
	Sarjoja	Vuonna 2035		kustannusarvio
Minna Canth / Mölymäki	10	720	uusi koulu rakenteilla	31 000 000
Puijonsarvi yhtenäiskoulu	3	190	yhtenäiskoulu, vanha	
Hatsala (keskusta)	8	550	uusi koulu suunnitteilla	28 000 000
Linnanpelto	4	280	peruskorjaus	25 000 000
Lippumäki	9	630	uusi	30 000 000
Pyörö	9	630	peruskorjaus / uusi	30 000 000
<b>Yhteensä:</b>	<b>43</b>	<b>3 000</b>		<b>144 000 000</b>

<i>SKENAARIO 6.4. Nykyinen palveluverkko, mutta Lippumäki korvaa Jynkänlahden</i>				
	Laskenn.	Arvio oppilaista		Investoinnin
	Sarjoja	Vuonna 2035		kustannusarvio
Minna Canth / Mölymäki	10	720	uusi koulu rakenteilla	31 000 000
Neulamäki yhtenäiskoulu	3	190	yhtenäiskoulu, vanha	
Puijonsarvi yhtenäiskoulu	4	280	yhtenäiskoulu, vanha	12 000 000
Hatsala (keskusta)	8	580	uusi koulu suunnitteilla	30 000 000
Lippumäki	9	610	uusi	31 000 000
Pyörö	9	620	peruskorjaus / uusi	31 000 000
<b>Yhteensä:</b>	<b>43</b>	<b>3 000</b>		<b>135 000 000</b>

## Kuuden koulun skenaarion 6.1. analyysia

- Nykyinen palveluverkko säilyisi pääosin ennallaan, mutta Neulamäen yläluokat lakkautettaisiin ja Etelä-Kuopioon, Hiltulanlahteen, rakennettaisiin uusi yläkoulu.
- Hiltulanlahti sijaitsee kaupunkirakenteen ja asuntoalueen ytimessä, ja sen sijainti on saavutettavuuden sekä joukkoliikenteen kannalta hyvä myös eteläisiltä maaseutualueilta (Puutossalmi, Pellemäki, Kurkimäki).
- Koulun suunniteltu koko olisi noin 350 oppilasta, ja se voitaisiin tarvittaessa laajentaa tulevaisuudessa esimerkiksi Vanuvuoren alueen kasvun myötä, jonka arvioitu maksimiasukasmäärä on noin 7000.

Tämän toteutuessa tulisi kustannuksia myös Neulamäen koulun osalle (peruskorjaus), jotka puuttuvat laskelmasta.

## Kuuden koulun skenaarioiden 6.2. ja 6.3. analyysia

- Skenaario 6.2. on samanlainen kuin skenaario 6.1, mutta tässä skenaariossa uusi yläkoulu tulee keskustaan (Kallavesi) ja yläluokat lakkautetaan Neulamäestä. Keskusta on ollut kyllä aina houkutteleva, mutta tämä skenaario tuo oppilaspaiikkoja lisää keskustaan, vaikka oppilaiden painopiste on enemmän eteläisellä kaupunkialueella.
- Skenaario 6.3. avasi yläluokkien koulun Linnanpellon yhtenäiskoulussa uudelleen, mutta lakkauttaa yläluokat Neulamäessä. Molemmilla suunnilla rakennetaan lisää tulevan 10 vuoden aikana. Neulamäessä ja Savilahdessa sekä koillisella alueella Itkonniemellä ja Kelloniemessä.
  - Neulamäen alue on mäellä, eikä koulu ole koskaan ollut hyvin houkutteleva. On epävarmaa, hakeutuisivatko oppilaat kuitenkin keskustan kouluihin Savilahden ja tulevaisuudessa Neulaniemen alueilta.
  - Koillisella alueella yläkouluikäisten määrä ei nouse kovin suureksi, vaikka alueelle on suunniteltu paljon uutta rakentamista. Kelloniemen pientalot toki nostavat 2030-luvun lopulla ja 2040-luvulla koillisen alueen yläkouluikäisten määrää.

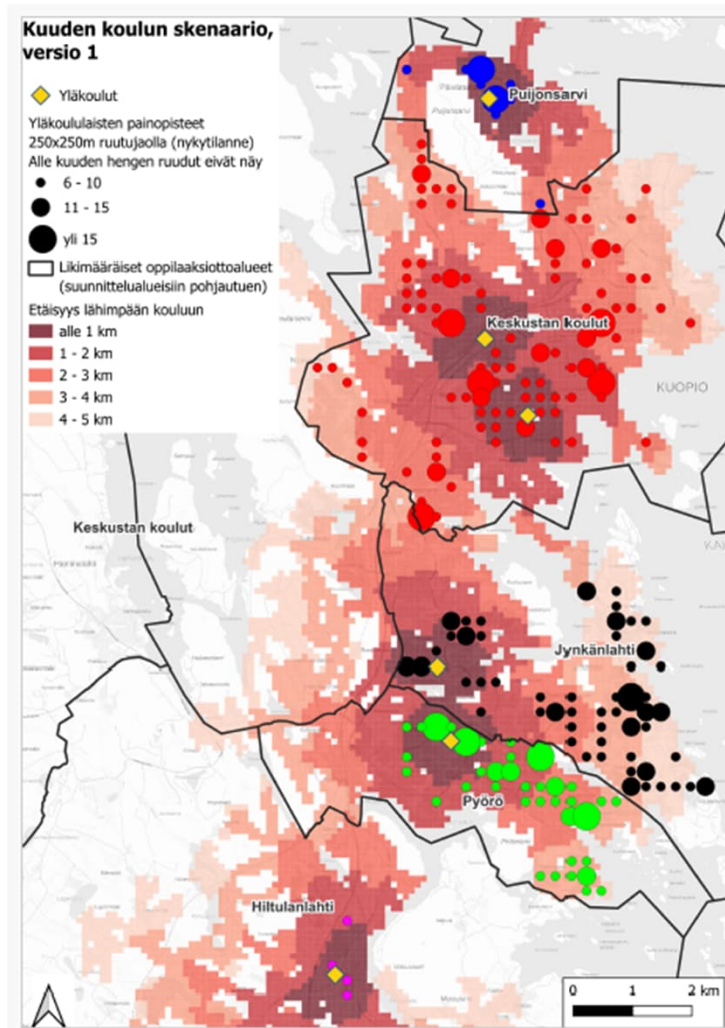
Molempien toteutuessa tulisi kustannuksia myös Neulamäen koulun osalle (peruskorjaus), jotka puuttuvat laskelmasta.

## Kuuden koulun skenaarion 6.4. analyysia

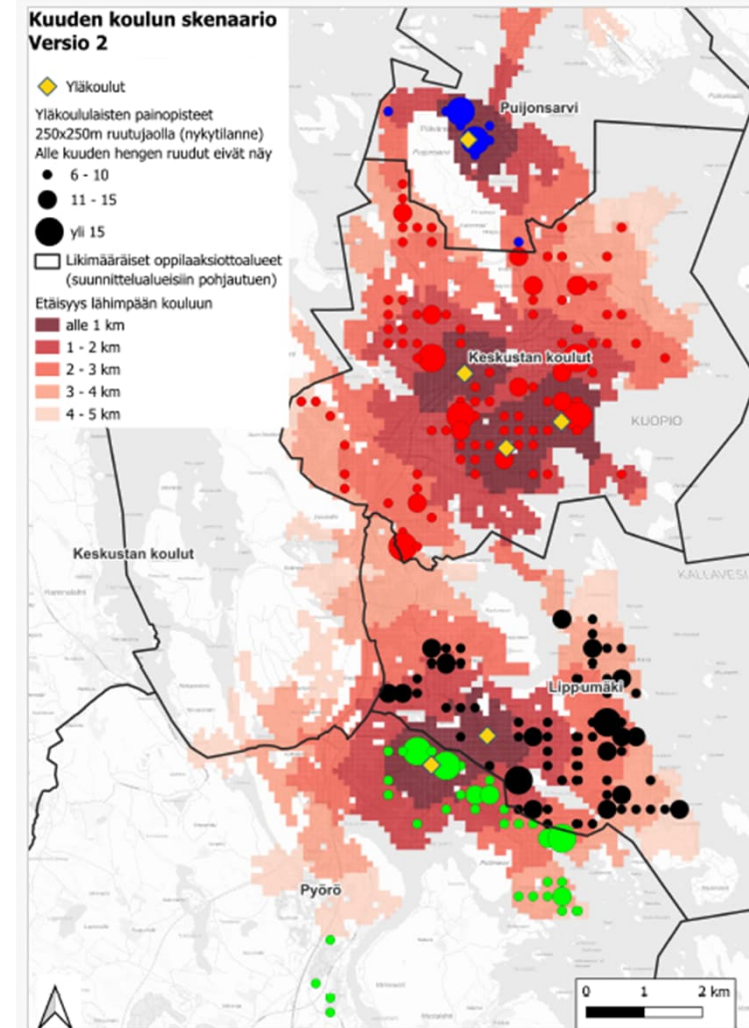
- Skenaario 6.4. olisi edullisin kuuden koulun malleista (135 M€)
- Skenaario 6.4. olisi nykyverkkoa jatkava, jossa kuitenkin Lippumäki korvaisi Jynkänlahden, koska pienet yhtenäiskoulut sekä Hatsalan toteuttaminen 8-sarjaisen edellyttävät muiden koulujen suurta kokoa. Toki tässä vaihtoehdossa olisi mahdollista kasvattaa Hatsalan koko 10-sarjaiseksi, jolloin voitaisiin Jynkänlahti peruskorjata Lippumäen rakentamisen sijaan.
- Skenaario 6.4. olisi edullisin investoinniltaan, mutta laskelmaan tulisi lisätä Neulamäen peruskorjauksen kustannus yläluokkien osalta.
- Hatsalan uusi koulu toteutettaisiin nyt tehtyjen suunnitelmien mukaisena.
- Hiltulanlahden oppilaat kävisivät Pyörön koulua.
- Eteläisen ja läntisen maaseudun oppilaat kävisivät keskustan kouluissa, kuten nytkin.



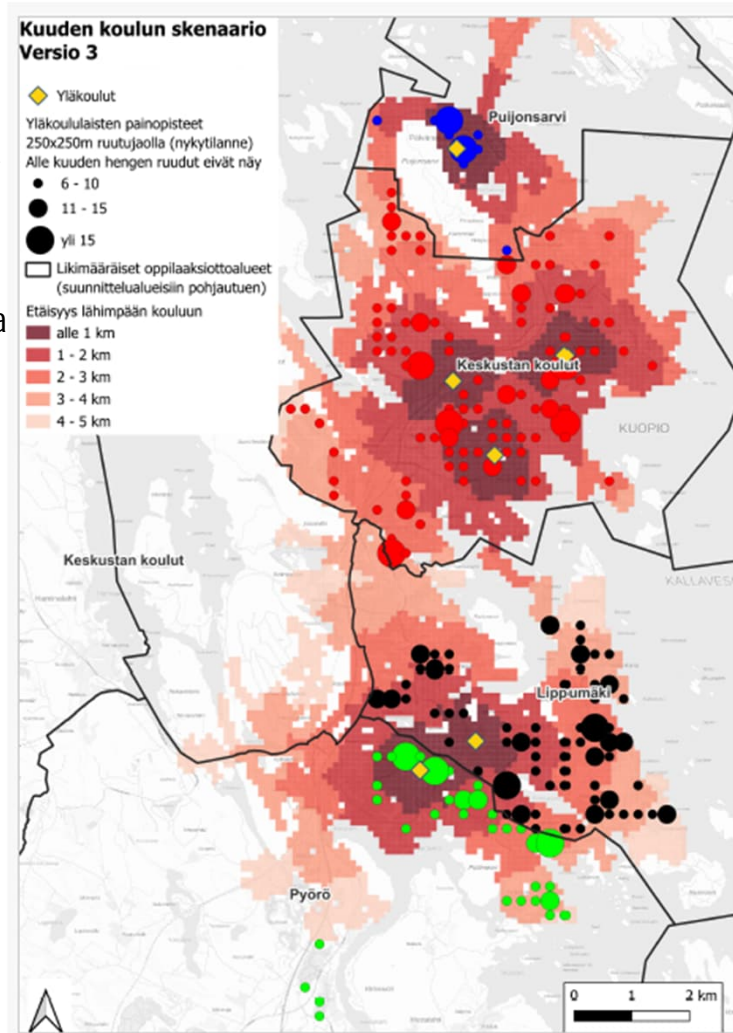
Tässä skenaariossa eteläisen maaseudun oppilaat kävisivät Hiltulanlahden koulua ja läntiseltä maaseutualueelta käytäisiin keskustan kouluissa.



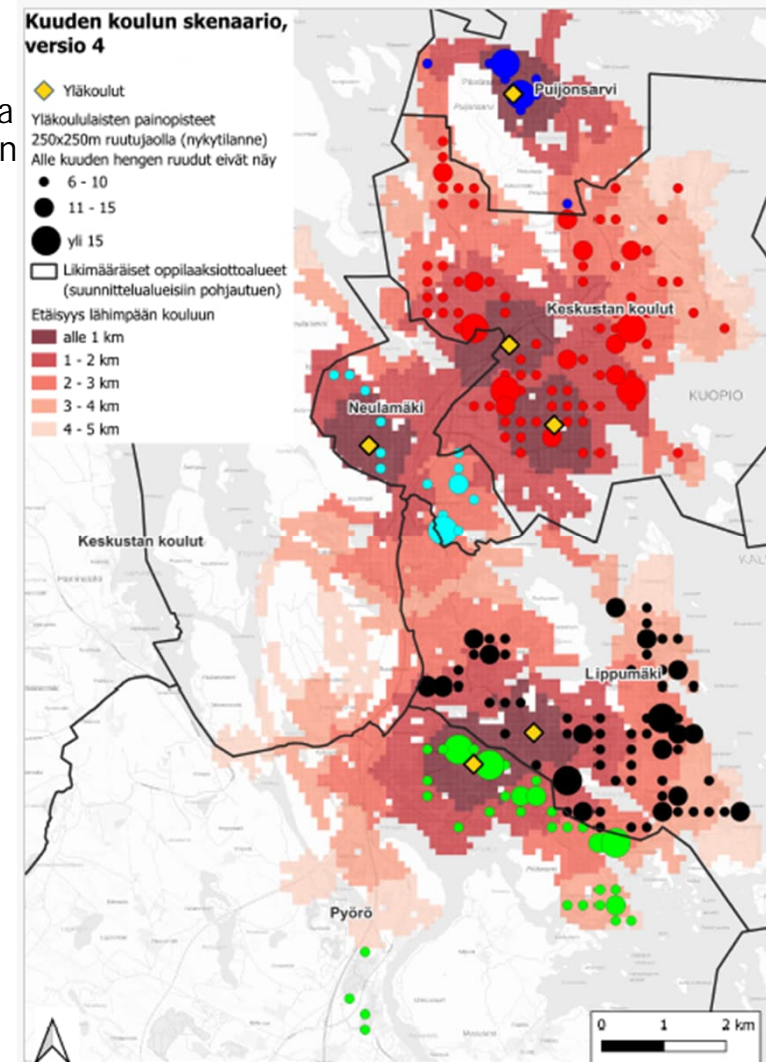
Tässä skenaariossa 6.2. Hiltulanlahden oppilaat kävisivät Pyörön koulua. Eteläiseltä ja läntiseltä maaseutualueelta käytäisiin keskustan kouluissa.



Tässä skenaariossa 6.3. Hiltulanlahden oppilaat kävisivät Pyörön koulua. Eteläiseltä ja läntiseltä maaseutualueelta käytäisiin keskustan kouluissa.



Tässä skenaariossa 6.4. Hiltulanlahden oppilaat kävisivät Pyörön koulua. Eteläiseltä ja läntiseltä maaseutualueelta käytäisiin keskustan kouluissa.



## Seitsemän yläkoulun skenaario

- Tämä palveluverkko on FCG:n keväällä 2025 tekemä esitys , jossa nykyinen palveluverkko jatkaisi, jonka lisäksi keskustaan tulisi yksi yläkoulu lisää (Kallaveden koulu).

## Seitsemän koulun skenaario

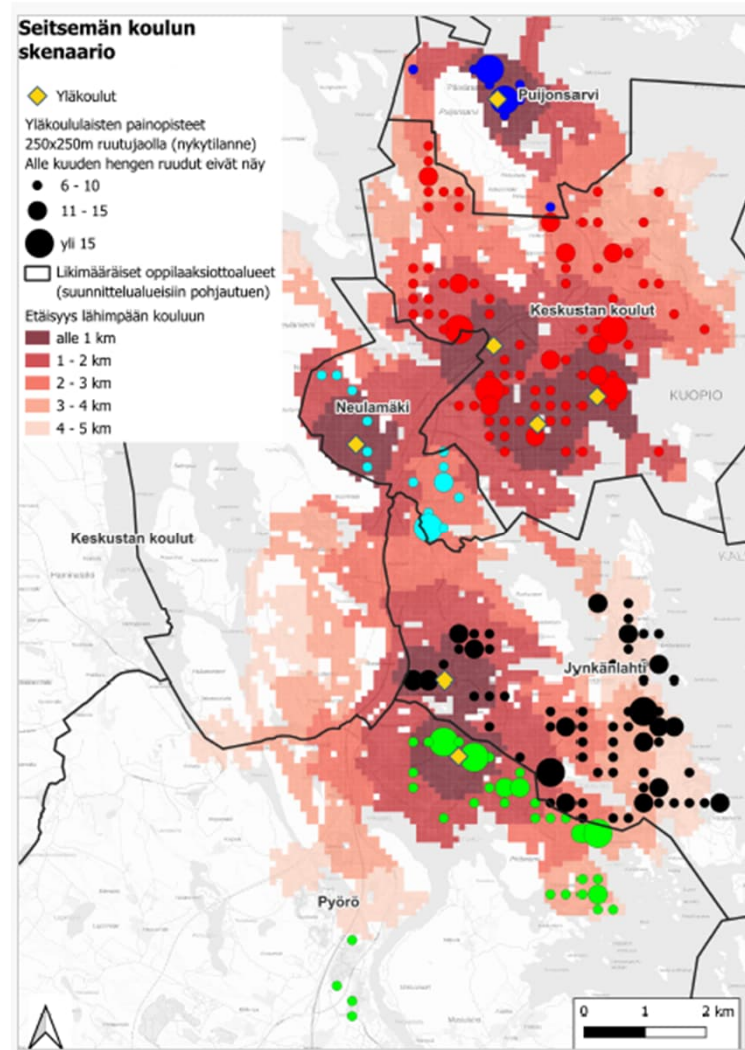
**SKENAARIO 7.1.** Nykyinen palveluverkko, johon lisäksi Kallaveden koulu (FCG:n esitys)

	Sarjoja Opp 2035		Investoinnin kustannusarvio
<b>Minna Canth / Mölymäki</b>	<b>10</b>	<b>720 uusi</b>	<b>31 000 000</b>
<i>Neulamäki yhtenäiskoulu</i>	3	210 vanha	12 000 000
<i>Puijonsarvi yhtenäiskoulu</i>	3	190 vanha	
Hatsala (keskusta)	6	410 uusi	26 000 000
Kallavesi (keskusta)	6	410 peruskorjaus	25 000 000
Jynkänlahti	7	480 peruskorjaus	27 000 000
Pyörö	8	580 peruskorjaus / uusi	30 000 000
<b>Yhteensä:</b>	<b>43</b>	<b>3 000</b>	<b>151 000 000</b>

## Seitsemän yläkoulun skenaarion analyysia

- Kolmen yläkoulun tuominen keskustan tuntumaan ei ole oppilaiden asuinpaikkojen painottumisen kannalta järkevää, koska suurin yläkouluikäisten painopiste on Saaristokaupungissa.
- Skenaario jakaa investointikustannuksia useaan kouluun ja on skenaarioista kallein 151 M€.
- Painotusopetus keskustassa olisi mahdollista helposti ja keskustaan voisi ohjautua paljon oppilaita muilta alueilta.
- Kallaveden lukion siirto muualle on ratkaisematta ja koulun peruskorjauksen aikataulu siten epäselvä. Kuuden ryhmän ja muiden tilojen saaminen tontille ei ole helppoa. Jouduttaisiinko jo lisärakentamaan piha-alueelle?

# Skenaario 7



## Ohjausryhmän esitys:

Skenaario 5.1. - Nykyinen palveluverkko, uusi Hatsala (10-sarjaa), jolloin Lippumäki korvaa Jynkänlahden ja yläluokat pois Neulamäestä 125 M€

- Hatsala rakennetaan 10-sarjaisena, jolloin taas Jynkänlahtea ei voida peruskorjata, vaan suurempi koulu tulee rakentaa Lippumäen alueelle, jossa on yläkouluikäisten painopiste nykyisin.
- Isommat melko tasaisen kokoiset ja tasavertaiset yksiköt, ainoastaan Puijonsarvi jatkaa pienenä yläluokkien kouluna.
- Yläluokkien poistaminen Neulamäestä mahdollistaa Neulamäen koulun kehittämisen lähipalvelukeskukseksi, jolloin alueen varhaiskasvatus (10-ryhmäinen päiväkotiki) voitaisiin toteuttaa koulun yhteyteen.