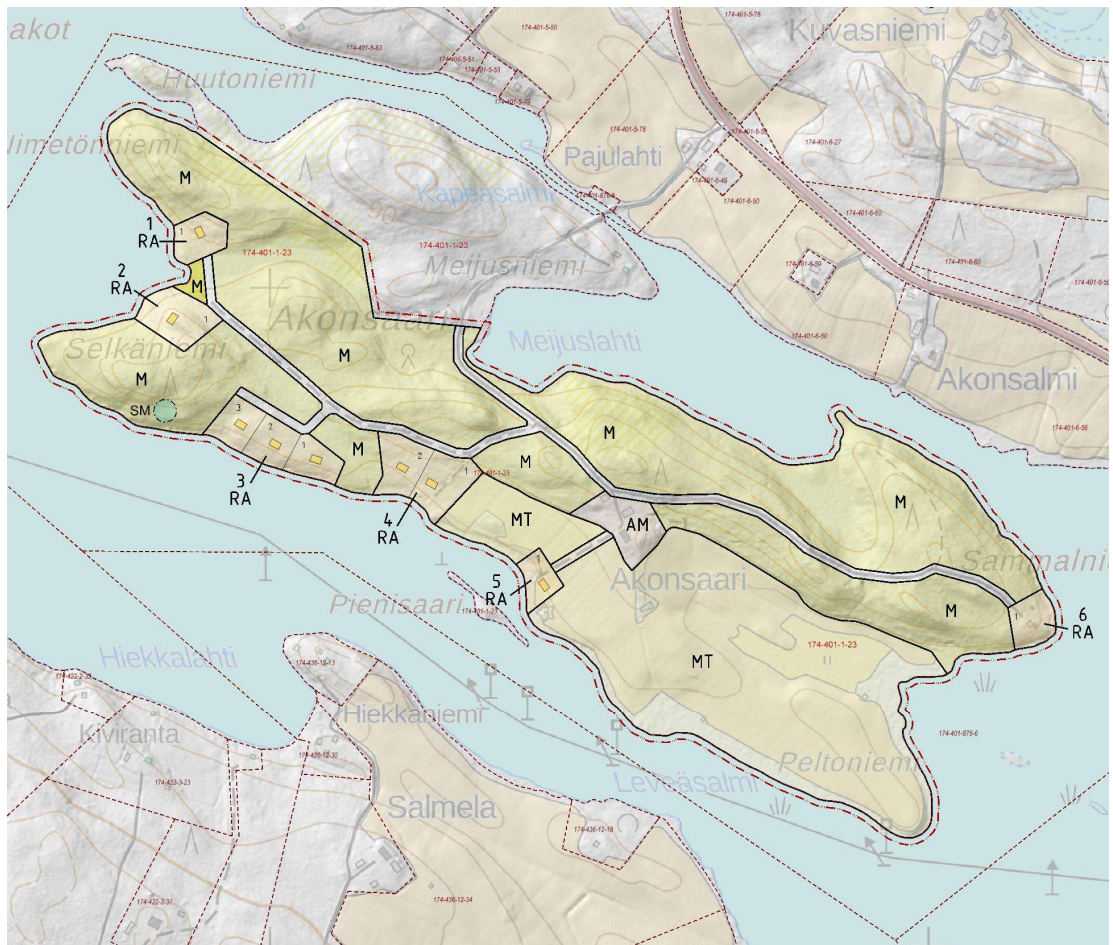


KUOPIO

AKONVEDEN AKONSAAREN RANTA-ASEMAKAAVA

KOSKEE TILAA 174-401-1-23 OSITTAIN

KAAVASELOSTUS 13.5.2025 luonnos



Sisällys

1	PERUS- JA TUNNISTETIEDOT	1
1.1	Kaavan nimi ja tavoite	1
1.2	Alueen sijainti ja rajausta	1
2	LÄHTÖKOHDAT	2
2.1	Alueen yleiskuvaus, maanomistus	2
2.2	Liikenneverkko, tekninen huolto	3
2.3	Palvelut	5
3	SUUNNITTELUTILANNE.....	5
3.1	Maakuntakaava	5
3.2	Yleiskaava.....	7
3.3	Asemakaava	9
3.4	Rakennusjärjestys	9
3.5	Pohjakartta	9
4	VALTAKUNNALLISET ALUEIDENKÄYTTÖTAVOITTEET (VAT).....	9
5	TAUSTA-AINEISTO.....	10
5.1	Kulttuuriympäristö	10
5.2	Rakennettu kulttuuriympäristö.....	10
5.3	Arkeologinen kulttuuriperintö.....	10
5.4	Luonnonympäristö	11
6	RANTA-ASEMAKAAVAN SUUNNITTELUVAIHEET	12
6.1	Ranta-asemakaavan tarve.....	12
6.2	Osallistuminen ja yhteistyö.....	12
6.2.1	Osalliset	12
6.2.2	Vireilletulo	13
6.2.3	Viranomaisyhteistyö	13
6.2.4	Lausunnot, mielipiteet ja niiden huomioonottaminen (valmisteluvaihe)	13
6.2.5	Lausunnot, muistutukset ja niiden huomioonottaminen (ehdotusvaihe)	13
6.2.6	Suunnitteluvaiheen käsitellyt ja päätökset	13
7	RANTA-ASEMAKAAVAN KUVAUS	14
7.1	Kaavan rakenne.....	14
7.2	Aluevaraukset	14
7.3	Kaavan vaikutukset.....	15
7.3.1	Vaikutukset rakennettuun ympäristöön.....	15
7.3.2	Vaikutukset luontoon	15
7.3.3	Vaikutuksen palveluihin	15
7.3.4	Vaikutukset liikenneverkostoon.....	15
8	RANTA-ASEMAKAAVAN TOTEUTUS.....	16

Liitteet

1. Ranta-asemakaava 1:5000
2. Asemakaavan seurantalomake (lopulliseen)

1 Perus- ja tunnistetiedot

1.1 Kaavan nimi ja tavoite

Akonveden Akonsaaren ranta-asemakaava. Koskee tilaa 174-401-1-23 osittain.

Akonveden Akonsaaren ranta-asemakaavassa tavoitteena on osoittaa tilalle 174-401-1-23 vastaava määrä rantarakennuspaikkoja, kuin mitä aikaisemmin laaditussa Akonlahden ja Vehkalahtien rantaosayleiskaavassa olisi tilalle (RN:o 1:18) osoitettu.

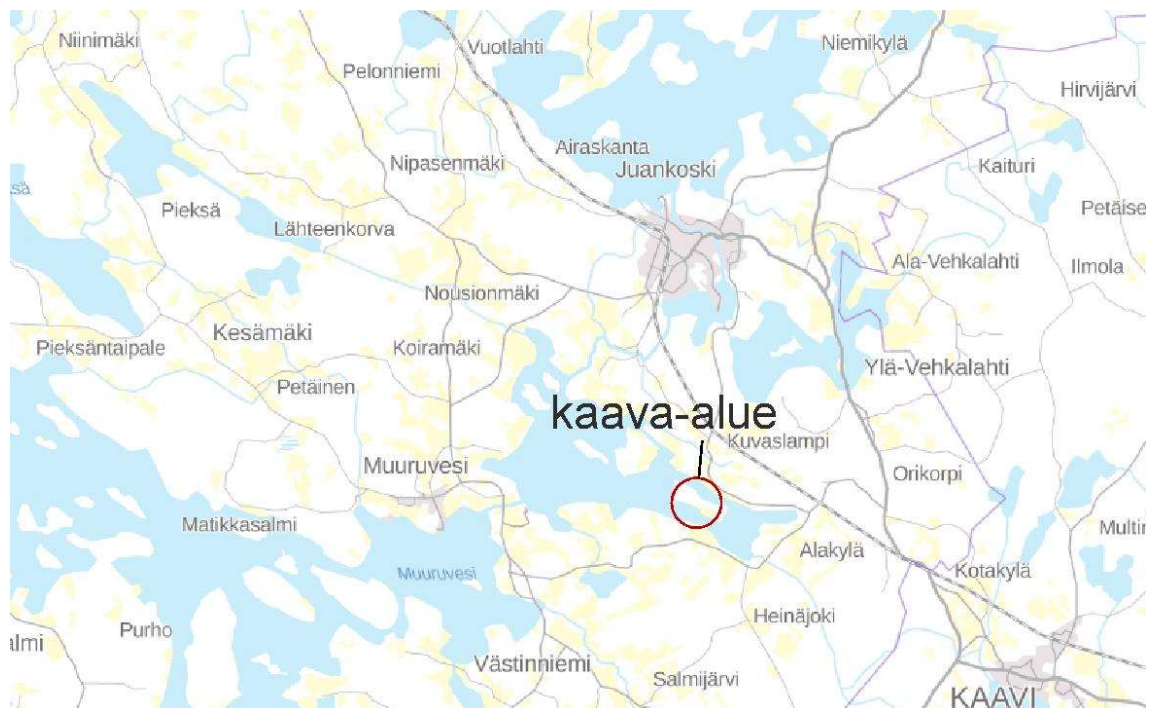
Akonlahden ja Vehkalahtien rantaosayleiskaava hyväksyttiin Juankosken kaupunginvaltuustossa 16.4.2003. Juankosken kaupunginhallituksen 13.12.2004 tekemän päätöksen mukaisesti kaava jätettiin kuitenkin panematta täytäntöön nyt suunniteltavana olevan alueen osalta. Tilalle osoitetut kaksi uutta rantarakennuspaikkaa oli sijoitettu kapean, vain 50-60 metriä leveän, Akonsalmen rannalle, vastapäätä toisen tilan (RN:o 6:56) uima- ja saunarantaa.

Tavoitteena tässä ranta-asemakaavassa on, että em. kiistanalaisina olleet rakennuspaikat siirretään toisaalle. Muilta osin kaava laaditaan nyt vastaavalla tavalla kuin aikaisemmin oli Akonvesi – Vehkalahtien royk:ssa valmisteltu. Ranta-asemakaava laaditaan alueen maanomistajan toimesta.

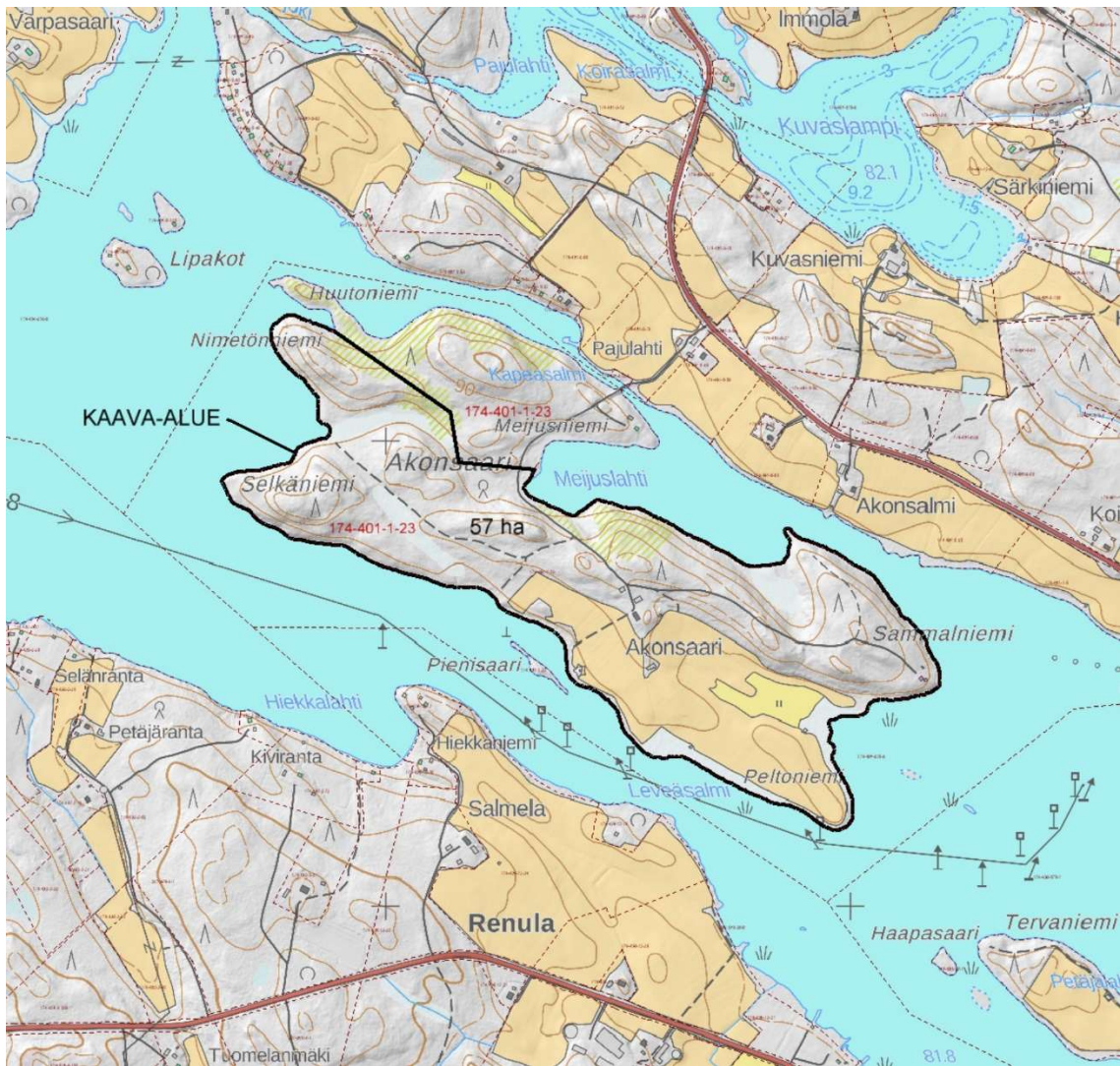
1.2 Alueen sijainti ja rajaus

Suunnittelualue sijaitsee Kuopion itäisellä alueella Juankoskella, tiestöä pitkin noin 6 km Juankosken taajamasta etelään Akonvesi -nimisen järven itä-kaakkoisosassa.

Ranta-asemakaava-alueeseen sisältyy tila 174-401-1-23 osittain. Kaava-alueen pinta-ala on noin 57 ha.



KUVA 1: Kaava-alueen sijainti



KUVA 2: Kaava-alueen rajaus (tila 1-23 osittain).

2 Lähtökohdat

2.1 Alueen yleiskuvaus, maanomistus

Kaava-alue sijaitsee Vuoksen vesistöalueeseen kuuluvan Akonveden itä-kaakkoisosassa, Akonsaarella. Melkein koko Akonsaari kuuluu kaava-alueeseen, saaren pohjoisosaa lukuunottamatta. Kaava-alueelta pohjoiseen sijaitsee Juankosken taajama, länteen Muuruveden taajama ja itään Akonpohjan kylä.

Tilan 174-401-1-23 kaavoitettava alue on maa- ja metsätalousaluetta rakennuksineen. Alueen metsät ovat pääasiassa eri-ikäistä havumetsää, pieniltä osin sekametsää. Saaren etelä-kaakkoisosassa on peltoalueita. Saarella on yksi vakituisen asutuksen paikka (maatilakeskus), joka sijaitsee saaren keskiosassa. Sammalniemessä on rakennettu vapaa-ajan asunto. Alue on yksityisen maanomistajan omistuksessa.

Akonsaaren saapuu koillisesta yksityistie saaren pohjois-koillisosaan, josta se kaartaa Meijuslahden rantoja mukaillen kaava-alueen keskiosaan, haarautuen siinä vakituisen asunnon pihaan ja jatkuen edelleen itään, päättyen vapaa-ajan asunnon pihaan kaava-

alueen itäosaan. Lisäksi alueella sijaitsee polkuja ja metsä- ja peltoteitä, jotka haarautuvat yksityistiestä, päättyen ranta-alueille.

Alueella ei todettu mitään erityisiä luonto-arvoja. Saaren eteläosassa Pienisaaren kaakkoispään kohdalla lähellä rantaa kasvaa huomion arvoinen puu. Selkäniemen eteläosassa sijaitsee kivikautinen asuinpaikka.

Kaava-alue rajautuu pohjoisreunaltaan rakentamattomiin metsätalousalueisiin, jotka kuuluvat samaan kiinteistöön kuin kaava-alue. Muilta osin kaava-alue rajautuu vesistö-alueisiin.

2.2 Liikenneverkko, tekninen huolto

Tieverkosto

Juankosken taajamasta lähtee itä-kaakkoon seututie 569 (Kaavi-Nilsiä; Juankoskentie-Patruunantie-Kuopiontie) jatkuen Kaavin kirkonkylälle menevän seututien 573 (Outokumpu-Kaavi) risteykseen saakka. Seututie 569 jatkuu risteyksestä tienä 566 (Riistavesi-Kaavi) kohti Riistavettä ja päättyen valtatielle 9 (Turku-Kuopio-Niirala). Siitä on yhteys Kuopion kaupunkiin.

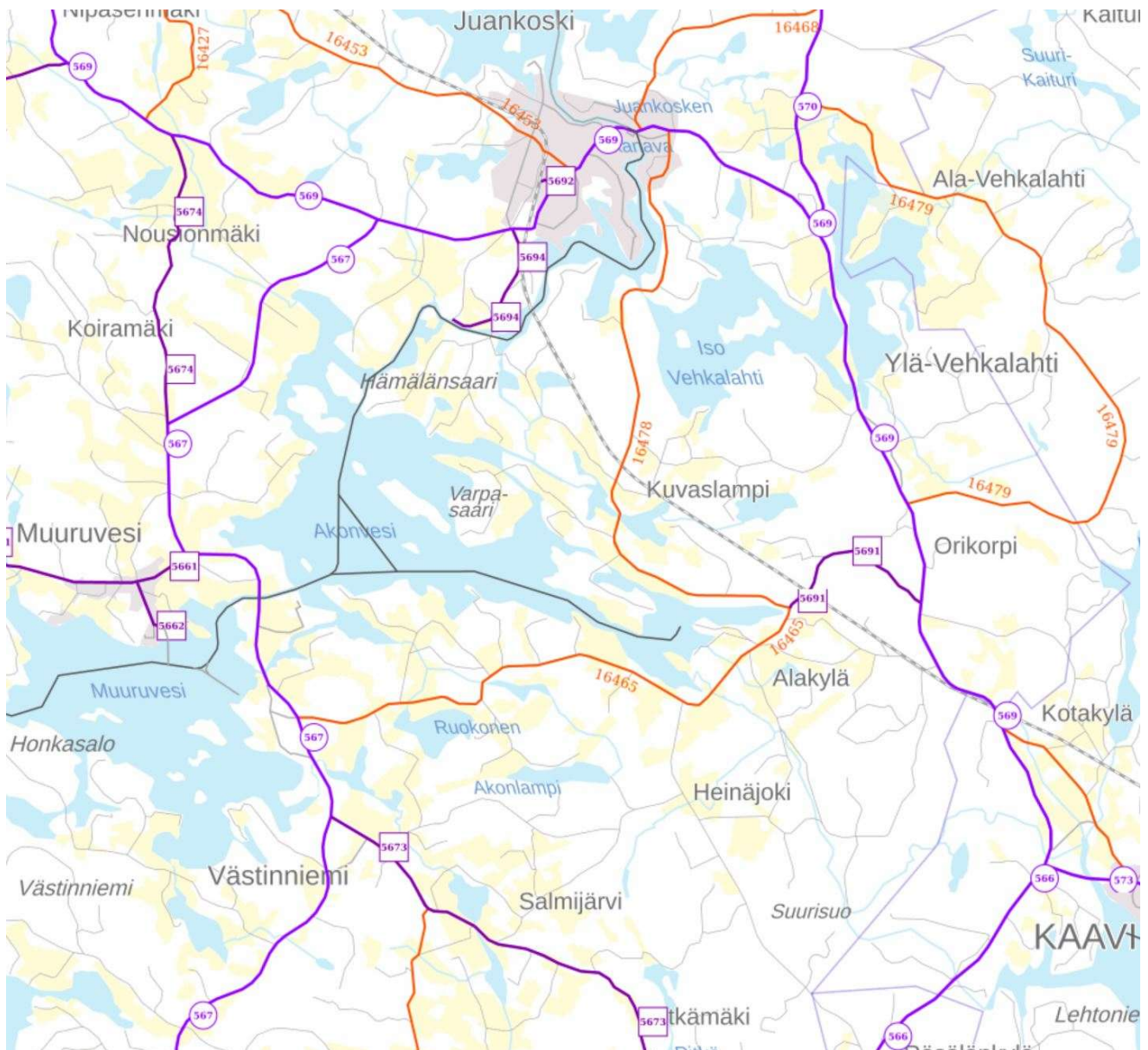
Juankosken taajaman itäosasta seututieltä 569 (Juankoskentie-Patruunantie) kääntyy yhdystie 16478 (Koivukoski; Hyppyrämäentie) etelään. Yhdystien kaartaessa itään-kaakkoon Akonpohjan kohdalla, siitä erkanee yksityistie (Akonsaarentie), joka kulkee kaava-alueelle Akonsaaren. Yhdystie 16478 jatkuu itään ja päättyy yhdysteiden 5691 (Akonpohjan laiturit; Akonpohjantie) ja 16465 (Muruveden Maatalouskoulu-Akon) risteykseen. Yhdystieltä 16465 on yhteys aina Muruveden ja Riistaveden taajamiin saakka. Yhdystie 5691 yhtyy idässä tiehen 569.

Vesireitit

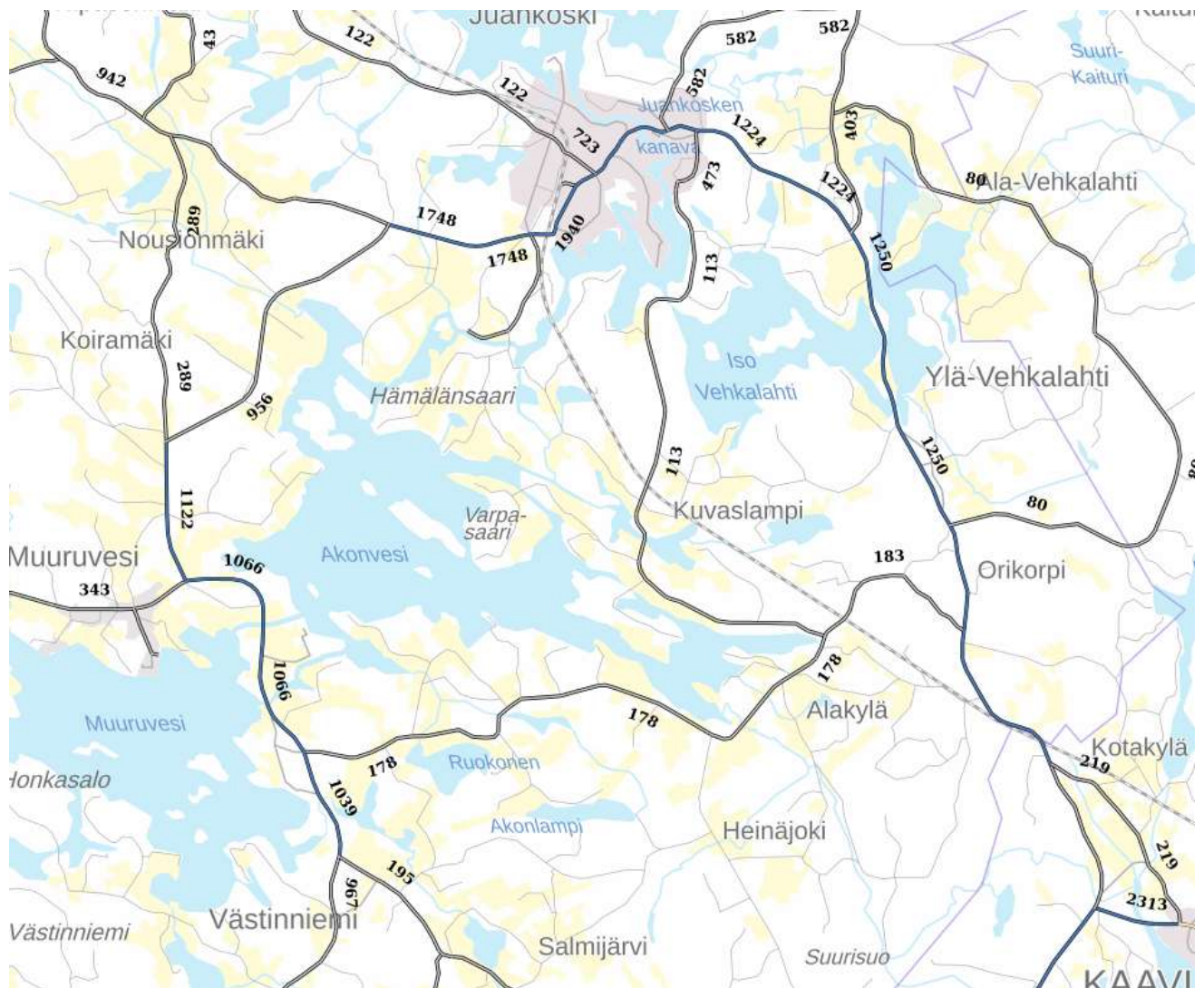
Kaava-alueen eteläpuolella kulkee sisävesiväylä, hyötyliikenteen matalaväylä – Akonpohjan väylä (ID 7185), joka päättyy kaava-alueen itäpuolella Akonpohjan uiton pudotuspaikan läheisyyteen. Tuo väylä jatkuu kaava-alueen länsipuolelta pohjoiseen-koilliseen - aina Juankosken Niskakoskelle ja siitä on edelleen vesireitit mm. Tahkolle. Sisävesiväylästä jatkuu edelleen mm. Siilinjärvelle ja Kuopioon ja niistä vielä eteenpäinkin mm. Varkauteen, Kermajärvelle, Iisalmeen jne. saakka (ks. kuva3).

Tekninen huolto

Asemakaava-alue sijaitsee vesijohtoverkoston ulottuvilla, Pohjois-Tuusniemen vesiosuuskunnan toiminta-alueella.



KUVA 3: Ote tienumerokartasta. Kuvassa myös vesiväylästä kaava-alueen ympäristössä. Vaalea harmaa – veneväylä, tumman harmaa paikallisveneväylä, musta hyötyliikenteen matalaväylä. (Väylävirasto 2023).



KUVA 4: Liikennemäärät 2022 (Väylävirasto 2023).

2.3 Palvelut

Kaava-alue sijaitsee haja-asutusalueella Kuopion kaupungin itäreunalla. Palveluja ei kaava-alueella ole. Lähimmät julkiset palvelut ja kaupalliset yritykset keskittyvät Juankosken taajaman alueelle. Lähialueilta Muuruveden taajamasta ja naapurikunnasta, Kaavin keskustaajamasta löytyy myös palveluita.

3 Suunnittelutilanne

3.1 Maakuntakaava

Maakuntakaava

Voimassa olevat maakuntakaavat:

- | | |
|---|--|
| - Ympäristöministeriön 7.12.2011 vahvistama | Pohjois-Savon maakuntakaava 2030 |
| - Ympäristöministeriön 15.1.2014 vahvistama | Pohjois-Savon tuulivoimamaakuntakaava |
| - Ympäristöministerin 1.6.2016 vahvistama | Pohjois-Savon kaupan maakuntakaava |
| - Maakuntavaltuuston 19.11.2018 hyväksymä | Pohjois-Savon maakuntakaava 2040 1.vaihe |

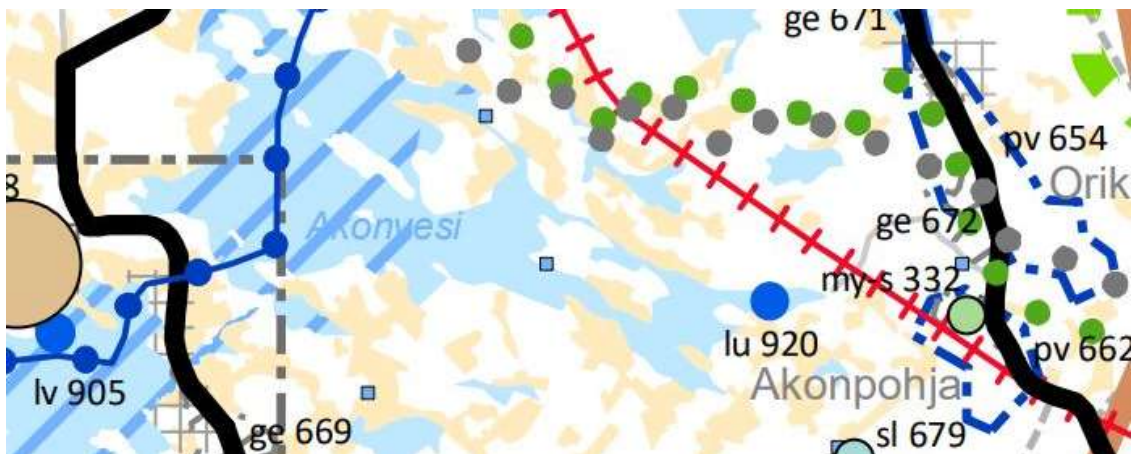
Pohjois-Savon maakuntakaava 2040 2.vaihe:

- Pohjois-Savon maakuntakaava 2040 (2. vaihe) oli julkisesti ehdotuksena nähtävillä 16.1.-23.2.2024. Maakuntakaavaan tehtiin ehdotusvaiheessa saadun palautteen ja maakuntahallituksen keväällä tekemien linjausten perusteella niin merkittäviä muutoksia, että kaavaehdotus oli asetettava MRA:n 32 §:n mukaisesti uudelleen nähtäville. Ehdotus oli uudelleen nähtävillä 2.-31.10.2024.
- Pohjois-Savon maakuntakaava 2040 2.vaiheen ehdotus on hyväksytty 17.12.2024 maakuntavaltuustossa. Maakuntakaavan hyväksymispäätöksestä on tehty kolme valitusta Itä-Suomen hallinto-oikeuteen. Kaikille valituksille yhteisenä nimittäjänä on tuulivoimapotentiaali. Pohjois-Savon liitto laatii vastineet valituksiin.
- Maakuntahallitus määräsi 24.2.2025 §17 maakuntakaavan tulemaan voimaan ennen kuin se saa lainvoiman. Voimaantulosta on kuulutettu 26.2.2025.

Pohjois-Savon maakuntakaavan 2040, 2. vaihe muodostaa vuonna 2019 lainvoiman saaneen 1. vaiheen maakuntakaavan kanssa kokonaismaakuntakaavan. Voimaantullessaan 2. vaiheen kaava kumoaa pääosan nykyisistä maakuntakaavoista.

2. vaiheen maakuntakaavassa läpileikkaavana teemana on ollut ilmastonmuutos. Lisäksi kaavassa on käsitelty aluerakenteen, liikennejärjestelmän, luonnonsuojelun ja luonnon monimuotoisuuden, luonnonvarojen, kulttuuriympäristön, energian, yhdyskuntateknikan ja teknisen huollon teemakokonaisuuksia sekä kehittämisperiaatteita.

Pohjois-Savon kaupan maakuntakaavassa 2030 ja Pohjois-Savon tuulivoimamaakuntakaavassa hankealueelle ei ole osoitettu merkintöjä.



KUVA 5: Ote Pohjois-Savon maakuntakaava 2040 2.vaiheesta (hyväksytystä) Akonveden kohdalta.

Kaava-alueelle kohdentuu 2. vaiheen ehdotuksessa merkintä muinaismuistokohteesta:

<p>■ sm</p>	<p>MUINAISJÄÄNNÖS Merkinnällä osoitetaan Muinaismuistolailla (295/1963) rauhoitettuja kiinteitä muinaisjäännöksiä. Kaikki kiinteät muinaisjäännökset on rauhoitettu muinaismuistolailla. Rauhoitus koskee myös vielä löytämättömiä muinaisjäännöksiä. Alueella on voimassa MRL 33 § mukainen rakentamisrajoitus.</p> <p><i>Suojelumääräys:</i> Muinaismuistolailla (295/1963) rauhoitetun kiinteän muinaisjäännöksen kaivaminen, peittäminen, muuttaminen, vahingoittaminen, poistaminen ja muu siihen kajoaminen on kielletty. Kohdetta koskevista suunnitelmista tulee pyytää museoviranomaisen lausunto.</p> <p><i>Suunnittelumääräys:</i> Alueen tai kohteen käytön suunnittelussa on otettava huomioon alueella olevat muinaisjäännökset.</p>
---	--

- Muinaisjäännös kohde nro 687, Selkäniemi, Muinaisjäännös kiinteä muinaisjäännös, asuinpaikat, ei määritelty, kivikautinen

Pohjois-Savon voimassa olevien maakuntakaavojen yhdistelmä



KUVA 7: Ote Pohjois-Savon maakuntakaavojen yhdistelmästä Akonveden kohdalta.

Maakuntakaavassa suunnittelualueelle kohdentuu tai sen läheisyydessä on seuraavia merkintöjä:



MUINAISUISTOKOHDE (3)

Merkinnällä osoitetaan muinaismuistolain nojalla suojeltu tiedossa oleva valtakunnallisesti tai maakunnallisesti merkittävä esihistoriallinen tai historiallinen suojelukohde tai -alue

Kaikki muinaismuistot on rauhoitettu muinaismuistolailla (295/1963). Rauhoitus koskee myös vielä löytämättömiä muinaismuistoja.

Alueella on voimassa MRL:n 33 §:n mukainen rakentamisrajoitus.¹

Suunnittelumääräys: Alueen käytön suunnittelussa on otettava huomioon alueella olevat muinaismuistot.

Suojelumääräys: Kaikista alueen muinaisjäänöksiin mahdollisesti vaikuttavista maankäyttöhankeista on neuvoteltava museoviranomaisten kanssa. Alueen kaivaminen, peittäminen, muuttaminen tai muu siihen kajoaminen on muinaismuistolain nojalla kielletty.

Muinaismuistokohde (sm) nro 629, Selkäniemi, kivikautinen, asuinpaikat



LAIVA- TAI VENEVÄYLÄ JA SYVÄYS (1, 2, 3)

Alueella on voimassa MRL:n 33 §:n mukainen rakentamisrajoitus.

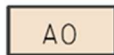
Laivaväylä / Veneväylä / Vesireitti (lv)

3.2 Yleiskaava

Alueelle, jossa suunnittelualue sijaitsee, on tehty Akonlahden ja Vehkalahtien ranta-osayleiskaava, joka hyväksyttiin Juankosken kaupunginvaltuustossa 16.4.2003. Juankosken kaupunginhallituksen 13.12.2004 tekemän päätöksen mukaisesti kaava jätettiin kuitenkin panematta täytäntöön nyt suunniteltavana olevan alueen osalta.

Suunnittelualueella ei siis ole voimassa olevaa yleiskaavaa.

Akonlahden ja Vehkalahtien rantaosayleiskaavassa nyt ranta-asemakaavoitettavaa aluetta olisivat koskettaneet seuraavat merkinnät:



ERILLISPIENTALOJEN ALUE.

ALUEELLE SAA SIJOITTA ENINTÄÄN 1 1/2 KERROKSISIA ASUINRAKENNUKSIA, ENINTÄÄN 30 M² RANTASAUNAN JA TARVITTAVIA VARASTO-, HUOLTO- TMS. RAKENNUKSIA. MUODOSTETTAVAN RAKENNUSPAIKAN VÄHIMMÄISKOKO ON 5000 M² JA KOKONAISSRAKENNUSOIKEUS 300 K-M².



LOMA-ASUNTOALUE.

ALUE VARATAAN PÄÄSÄÄNTÖISESTI OMARANTAISILLE LOMA-ASUNTORAKENNUSPAIKOILLE. KULLEKIN RAKENNUSPAIKALLE SAA RAKENTAA YHDEN LOMA-ASUNNON JA RANTASAUNAN SEKÄ TARPEELLISET TALOUSRAKENNUKSET. YHDEN RAKENNUSPAIKAN RAKENNUSTEN YHTEENLASKETTU KERROSALA SAA OLLA ENINTÄÄN 150 K-M².



MAA- JA METSÄTALOUSVALTAINEN ALUE.

ALUE ON TARKOITETTU PÄÄSÄÄNTÖISESTI MAA- JA METSÄTALOUDEN HARJOITAMISEEN. RANTAVYÖHYKKEELLÄ (NOIN 200 M:N SYVYINEN VYÖHYKE RANTAVIIVASTA MITATEN MAASTOLLISET OLOSUHTEET HUOMIOIDEN) SAA RAKENTAA VAIN MAA- JA METSÄTALOUTTA PALVELEVIA RAKENNUKSIA, EI ASUIN- JA LOMARAKENNUKSIA.



MAATALOUSVALTAINEN ALUE.

ALUE ON TARKOITETTU PÄÄASIASSA MAATALOUDEN HARJOITAMISEEN. RANTAVYÖHYKKEELLÄ (NOIN 200 M:N SYVYINEN VYÖHYKE RANTAVIIVASTA MITATEN MAASTOLLISET OLOSUHTEET HUOMIOIDEN) SAA RAKENTAA VAIN MAA- JA METSÄTALOUTTA PALVELEVIA RAKENNUKSIA, EI ASUIN- JA LOMARAKENNUKSIA.

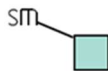
RANTAVYÖHYKKEEN ULKOPUOLELLA ON SALLITTU HAJA-ASUTUSLUONTOINEN RAKENTAMINEN EDELLYTTÄEN, ETTÄ RAKENTAMINEN LIITTYY SIJAINNILTAAN JA TYYPILTÄÄN OLEMASSAOLEVAAN RAKENNUSKANTAAN TAI SOVELTUU MAASTOLLISESTI JA MAISEMALLISESTI OLEVAAN YMPÄRISTÖÖN.



PÄÄSYTIE



OHJEELLINEN PÄÄSYTIE



MUINAISMUISTOLAIN (295/63) MUKAINEN SUOJELUKOHDE

ALUEELLA SIJAITSEE MUINAISMUISTOLAIN (295/63) MUKAINEN KIINTEÄ MUINAISJÄÄNNÖS. ALUETTA KOSKEVISTA MAANKÄYTTÖSUUNNITELMISTA TULEE NEUVOTELLA MUSEOVIRASTON KANSSA.

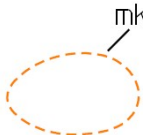
RAKENNUSPAIKALLA JO OLEVAT ASUIN- / LOMA-ASUNNOT.

RAKENNUSPAIKALLE SIJOITETTAVAN UUDEN ASUIN- / LOMARAKENNUKSEN OHJEELLINEN SIJOITUSPAIKKA.



1

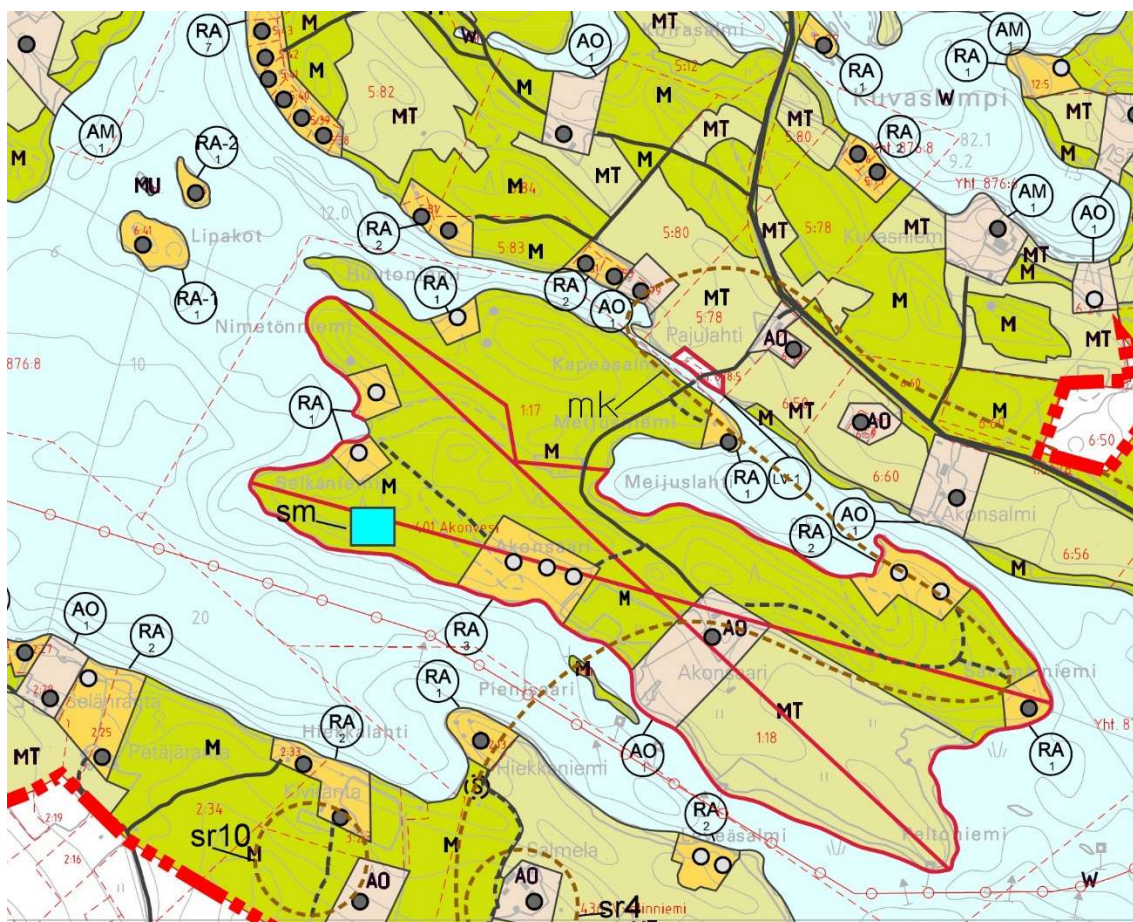
LUKU MERKINNÄN ALAPUOLELLA OSOITTA OMARANTAISTEN RAKENNUSPAIKKOJEN ENIMMÄISMÄÄRÄN.



ARVOKAS KULTTUURIMAISEMAVYÖHYKE.

VYÖHYKEMERKINTÄ KOSKEE KULTTUURIMAISEMALLISESTI ARVOKKAITA ALUEITA JA VILJELYMAISEMIA. YMPÄRISTÖN TILAAN VAIKUTTAVIA TOIMENPITEITÄ SUORITETTAESSA SEKÄ ALUEEN KÄYTÖN SUUNNITTELUSSA TULEE KIINNITTÄÄ ERITYISTÄ HUOMIOTA ALUEEN KULTTUURIMAISEMALLISTEN ARVOJEN SÄILYTTÄMISEEN.

RAKENNUSTEN JA RAKENTEIDEN TULEE SOPEUTUA MALLILTAAN, MATERIAALEILTAAN, MITTASUHTEILTAAN JA VÄRITYKSEN PUOLESTA ALUEEN LUONTO- JA KULTTUURIMAISEMAAN. AVOIMILLE RANTA- JA PELTOALUEILLE RAKENTAMISTA TULISI VÄLTÄÄ. UUDET RAKENNUKSET TULISI PYRKIÄ SIJOITTAMAAN OLEMASSAOLEVIEN RAKENNUSTEN JA RAKENNUSRYHMIEN YHTEYTEEN.



KUVA 8: Ote Akonvesi-Vehkalahtien rantaosayleiskaavasta Akonsaaren kohdalta. Täytäntöönpanematta jätetty alue = punainen raja/ruksi alueen päällä.

3.3 Asemakaava

Alueelle ei ole laadittu asemakaavaa.

3.4 Rakennusjärjestys

Kuopion kaupungin rakennusjärjestys on hyväksytty kaupunginvaltuustossa 22.10.2018 ja se on tullut voimaan 1.1.2019.

3.5 Pohjakartta

Kaavan pohjakarttana toimii maanmittauslaitoksen maastotietokanta ja ajantasainen raja-aineisto.

4 Valtakunnalliset alueidenkäyttötavoitteet (VAT)

Valtioneuvosto päätti tavoitteiden uudistamisesta 14.12.2017. Uudistetut valtakunnalliset alueidenkäyttötavoitteet ovat tulleet voimaan 1.4.2018.

Valtakunnalliset alueidenkäyttötavoitteet ovat osa maankäyttö- ja rakennuslain mukaista alueidenkäytön suunnittelujärjestelmää. Niiden kautta valtioneuvosto linjaa koko maan kannalta merkittäviä alueidenkäytön kysymyksiä. Tavoitteilla varmistetaan, että valta-

kunnallisesti merkittävät asiat huomioidaan kaavoituksessa ja valtion viranomaisten toiminnassa.

Tavoitteiden uudistamisella pyritään vastaamaan alueidenkäytön tulevaisuuden haasteisiin ja edistämään kansainvälisten sopimusten täytäntöönpanoa Suomessa. Uudistetut tavoitteet jakautuvat viiteen kokonaisuuteen, jotka ovat:

- toimivat yhdyskunnat ja kestävä liikkuminen
- tehokas liikennejärjestelmä
- terveellinen ja turvallinen elinympäristö
- elinvoimainen luonto- ja kulttuuriympäristö sekä luonnonvarat ja
- uusiutumiskykyinen energiahuolto.

Maakunnan suunnittelussa ja muussa alueiden käytön suunnittelussa on huolehdittava valtakunnallisten alueidenkäyttötavoitteiden huomioon ottamisesta siten, että edistetään niiden toteuttamista (alueidenkäyttölaki 24 §).

5 Tausta-aineisto

Ranta-asemakaavan laadinnassa tukeudutaan mm. tietoihin alueen luonnonympäristöstä ja kulttuuriarvoista. Olevaa aineistoa ovat mm. Pohjois-Savon maakuntakaavaan liittyvät selvitykset ja Akonlahden ja Vehkalahtien rantaosayleiskaavan yhteydessä tehdyt tai käytettävissä olleet selvitykset.

Tehdyissä selvityksissä todetut erityisarvot tai kohteet otetaan huomioon tämän ranta-asemakaava-alueen osalta. Muuttuville maankäytön alueille tehdään tarvittavia luontselvitysten päivityksiä nyt laadittavan ranta-asemakaavaprosessin aikana.

5.1 Kulttuuriympäristö

5.2 Rakennettu kulttuuriympäristö

Akonvesi – Vehkalahtien royk:n valmistelussa ei alueella ole todettu rakennetun kulttuuriympäristön suojeluarvoja.

5.3 Arkeologinen kulttuuriperintö

Kaava-alueen länsiosasta tunnetaan yksi arkeologisen kulttuuriperinnön suojelukohde:

- Selkäniemi, ID 174010013, kivikautinen asuinpaikka.



KUVA 9: Kiinteä muinaisjäännös, kivikautinen asuinpaikka, sijainti kaava-alueella, Selkäniemen eteläosassa (www.kyppi.fi).

Asuinpaikka sijaitsee Akonveden itäosassa olevan Akonsaaren eteläpuoleisen länsikärjen etelärannalla, kärjestä noin 200 m itään, rannasta noin 20-30 m, jyrkässä ja korkeassa rantatörmässä olevalla pienellä hiekkapohjaisella tasanteella. Maaperä alueella on kivistä moreenia. Asuinpaikka-alue rajoittuu luontaisesti etelässä, idässä ja pohjoisessa jyrkkään rinteeseen ja lännessä kiviseen maastoon. Asuinpaikkalöydöt ovat tulleet esille koekuopista. (www.kyppi.fi).

5.4 Luonnonympäristö

Alueella ei ole tiedossa erityisiä luonnonympäristöön liittyviä arvoja.

Muuttuville maankäytön alueille tehdään tarvittavia luontoselvitysten päivityksiä nyt laadittavan ranta-asemakaavaprosessin aikana.

Alueella on tehty maastokatselmuskäynti keväällä 2024 (31.5.2024, A-M Kristola).

Luontoselvitystä täydennetään kevään ja kesän 2025 aikana.

Seuraavassa ko. maastokatselmuksen havainnot alueen luonnonympäristöstä:

Yleiskuva

Akonsaaren keskellä peltojen ympäröimä vanha maatila tyhjillään, pellot viljeltyjä. Saarella on kaksi mökkiä, heti Kapeasalmen ylittävän sillan jälkeen vasemmalla ja toinen saaren itäpäässä. Pinta-alasta suurin osa vanhaa metsää. Saarella jonkun verran hirven jätöksiä.

Kaavaluonnoksessa on osoitettu 8 uutta tonttia vapaa-ajanasunnoiksi saaren etelä- ja länsirannalle. Saaren läpi kulkee metsätie länteen, ei autolla kuljettava, puita kaatunut tielle.

Luontotyypit

Alue on pääosin kuivaa kangasmetsää, rannoilla osin luhtaista lehtomaista kangasta ja lehtoa. Vesi korkealla ja rannan pajukot on veden alla. Vedessä rentukkaa, mutta ei ruovikkoa. Lehdoissa kasvillisuus rehevää.

Puut: koivu, harmaaleppä, pihlaja, tuomi, paju.

Putkilokasvit: mesiangervo, karhun-, koiran- ja vuohenputki, leinikki, voikukka, nokkonen, poimulehti, takiainen, ohdake sp, hiirenvirna, suolaheinä, maitohorsma, korte sp, viinimarja, lillukka, kurjenpolvi, saniainen sp, kielo, orvokki sp, hevонhierakka, sudenmarja, metsätähti, oravanmarja.

Etelärannan kosteikon paikkeilla suunniteltujen tonttien välissä vaihettumisvyöhyke, jossa lehto vaihtuu kangasmetsäksi. Kangasmetsässä kuusia, mäntyjä, koivuja ja haapoja. Aluskasvillisuus vähäistä: mustikka, imarre sp, ketunleipä. Metsä paikoitellen tiheätä, vesakoitunutta.

Tontit

Seuraavassa tarkempaa kuvausta uusista tonteista järjestyksessä maatilán kohdalla olevasta isosta, kartalle merkitystä männystä alkaen:

- 1) Tontti pellolla. Ranta rehevää, pusikoitunut ja matala, veden vallassa.
- 2) Rannassa isoja mäntyjä ja haapa. Jonkinlainen tie joskus tullut tontille.
- 3) Matala ranta, virtaukset tuoneet kuivuneita kaisloja, raita ja pajuja veden alla. Tontilla isoja kuusia, joitakin haapoja.

Tonttien välissä kosteikko, oja ja vesakkoa (haapa, pihlaja), kosteikkokasveja saniaisia, imarre, korte, mesiangervo, viinimarja. Ei kovin märkää, tien rakentaminen onnistunee muutamalla sorakuormalla.

- 4) Rannassa luonnon kivipenger, ei vesakkoa eikä vesikasveja, ruovikkoa. Mäntykangasta, jossa ylempänä rannasta tiheämpää kasvustoa.
- 5) Kuten viereinen tontti
- 6) Kuten edellä. Tontilla valtava, vanha, ontto haapa.
- 7) Tontilla nuorta kuusikkoa, vähän aluskasvillisuutta lähinnä mustikkaa, imarretta ja ketunleipää. Ranta siisti, ei ruovikkoa.

Pohjukassa ranta matalaa, veden alla pajukkoa, rentukkaa. Kosteaa paikka kasvaa mesiangervoa, mesimarja, suokorte, raate, suo-orvokki, sammalia ja saniaisia. Tien rakentaminen vaatii vähän enemmän soraa tai jopa sillan.

- 8) Saaren paras ilta-aurinkoinen paikka, tosin ranta matala ja pajukkoa veden alla. Ylempänä tiuha kuusimetsä.

Viitasammakko

Rannat siistejä, ei ruovikoitunutta. Ei havaintoja viitasammakon ääntelystä.

Liito-orava

Rannoilla jonkin verran isoja haapoja ja saarella paljon kuusia. Katsottu tonttien rantojen haavat ja isoimmat kuuset, ei havaintoja liito-oravan papanoista.

Linnustoa

Peippo, pajulintu, sepelkyyhky, sinisorsa, kalalokki, mustarastas, kiuru, kuovi, varis, naakka, töyhtöhyppä, tiltalti, palokärki.

6 Ranta-asemakaavan suunnitteluvaiheet

6.1 Ranta-asemakaavan tarve

Maanomistaja haluaa ratkaista ranta-alueidensa rakennusoikeudet ja hyödyntää niiden toteuttamista.

Alueidenkäyttölain (AKL) 74 § mukaan maanomistajalla on oikeus ranta-asemakaavan laatimiseen.

6.2 Osallistuminen ja yhteistyö

6.2.1 Osalliset

Suunnitteluun osallistutetaan päättäjät, kuntalaiset ja ne intressiryhmät, joita tarkastelualueen kehittäminen erityisesti koskettaa.

Osallisia ovat kaikki ne, joiden asumiseen, työntekoon tai muihin oloihin kaava saattaa vaikuttaa. Lisäksi osallisia ovat ne viranomaiset ja yhteisöt, joiden toimialaa suunnittelussa käsitellään.

Keskeiset osalliset:

- Pohjois-Savon liitto
- Pohjois-Savon ELY-keskus
- Pohjois-Savon alueellinen vastuumuseo
- Alueellinen rakennusvalvonta
- Alueellinen ympäristönsuojelu
- Alueen maanomistajat, rajanaapurit
- Kuntalaiset, joiden oloihin kaavoitus saattaa vaikuttaa
- Kuopion kaupungin luottamuselimet ja hallintokunnat

6.2.2 Vireilletulo

Ranta-asemakaavan laadinta käynnistettiin maanomistajan esityksestä. Tässä yhteydessä laadittiin osallistumis- ja arviointisuunnitelma. Osallistumis- ja arviointisuunnitelma on pidetty nähtävillä 26.2. – 28.3.2025

Osallistumis- ja arviointisuunnitelmasta annettiin yksi yksityinen kannanotto. Siinä esitetään, ettei Akonsalmen vastarannalle Sammalniemen rannalle osoiteta rantarakennuspaikkoja. Perusteena vastarannan läheisyys ja siitä aiheutuvat haitat oleville tonteille.

6.2.3 Viranomaisyhteistyö

Aloitusvaiheen viranomaisyhteistyö pidettiin 18.3.2025. Neuvottelun ja myöhempien keskustelujen keskeinen sisältö on seuraava:

- Selkäniemen kivikautinen asuinpaikka pitäisi täydentää rajaukseltaan tarkemmin kaavassa. Kohde on viimeksi tarkastettu maastossa 1999.
- Täydentävien luontoselvitysten osalta ranta-alueet ja rakennustonteiksi suunniteltavat alueet ovat kaikkein keskeisimpiä. Liito-orava lajina sellainen, että tulisi selvittää laajasti.
- Tarkka luontoselvitys riittää saaren lounaisosissa (sisältäen Selkäniemen). Eli kartalla olevan tielinjan lounaispuolisilla osilla. Muutoin riittävänä voidaan pitää luontotyyppien kartoittamista.

Viranomaisilta pyydetään tarvittavat lausunnot sekä valmistelu (kaavaluonnos)- että kaavaehdotusvaiheissa.

6.2.4 Lausunnot, mielipiteet ja niiden huomioonottaminen (valmisteluvaihe)

(Täydennetään prosessin edetessä)

6.2.5 Lausunnot, muistutukset ja niiden huomioonottaminen (ehdotusvaihe)

(Täydennetään prosessin edetessä)

6.2.6 Suunnitteluvaiheen käsittelyt ja päätökset

- Ranta-asemakaavan vireilletulo päätettiin kaupunkirakennelautakunnassa 12.2.2025 § 17
- Osallistumis- ja arviointisuunnitelma on pidetty nähtävillä 26.2. – 28.3.2025.

7 Ranta-asemakaavan kuvaus

7.1 Kaavan rakenne

Ranta-asemakaavan rakennuspaikkamäärä pohjautuu Akonlahden ja Vehkalahtien rantaosayleiskaavaan (katso kuva 8). Rakennuspaikkamäärään ei tule muutoksia.

Tilan 174-401-1-23 kaavamuutosalueelle muodostuvat korttelit 1-6, maatalous-, metsätalous- ja pääsytiealueita.

Kulku kaava-alueelle tapahtuu nykytilanteen mukaisesti Akonsaarentien kautta.

7.2 Aluevaraukset

Ranta-asemakaavalla on osoitettu aluevarauksia seuraaville maankäyttöille:

Vapaa-ajan asuntojen korttelialue (RA)

Rakennuspaikalle saa rakentaa yhden vapaa-ajanasunnon, saunan ja talousrakennuksia, joiden kerrosala saa olla yhteensä enintään 300 m². Vapaa-ajanasunnon kerrosala saa olla enintään 200 m² ja erillisen saunan enintään 30 m².

Rakennusten korkeusaseman tulee sopeutua ympäristöön ja maaston korkeusasemiin. Asuin- ja työtilojen lattiataso on rakennettava yleensä vähintään 50 senttimetriä ympäröivää maanpintaa korkeammalle ja vähintään 2 metriä keskivedenpinnan korkeutta ylemmäksi, ellei tehdyistä selvityksistä muuta johdu. Akonvedellä alin suositeltava rakennuskorkeus on +83,80 (N2000).

Rakennusten etäisyyden rantaviivasta ja sijainnin rakennuspaikalla tulee olla sellainen, että maiseman luonnonmukaisuus säilyy. Yli 150 k-m² rakennusten on oltava vähintään 35 metrin päässä, muiden rakennusten vähintään 25 m päässä ja enintään 30 k-m² suuruisen saunan vähintään 15 m päässä keskivedenkorkeuden mukaisesta rantaviivasta.

Rakennusmateriaalina on käytettävä pääasiassa puuta. Julkisivujen ja kattojen väreinä on käytettävä luontoon ja ympäristöön sopivia tummia ja murrettuja värisävyjä.

Rakennuspaikkojen rakentamaton osa on säilytettävä luonnonmukaisessa huolitellussa kunnossa. Maisemaa muuttavaa maanrakennustyötä tai muuta siihen verrattavaa toimenpidettä ei saa suorittaa ilman lupaa. Rakennuspaikat on ennen rakentamisluvan myöntämistä lohkottava tai merkittävä paaluilla maastoon.

Jätteiden keräyksessä ja käsittelyssä tulee noudattaa kaupungin yleisiä jätehuoltomääräyksiä.

Tilalla 174-401-1-23 yksi rakennettu rantarakennuspaikka ja kahdeksan uutta rakentamatonta rantarakennuspaikkaa on osoitettu tällä merkinnällä.

Maatilakeskuksen alue (AM)

Merkinnällä on osoitettu Akonsaaren sisämaalla oleva maatilan vanha pihapiiri.

Metsätalousalue (M)

Merkinnällä on osoitettu Akonsaaren kaava-alueen metsätalouskäytössä olevat metsäalueet.

Maatalousalue (MT)

Merkinnällä on osoitettu Akonsaaren kaakkoisosan maatalouskäytössä olevat peltoalueet.

Muinaismuistolailla (295/1963) rauhoitettu kiinteä muinaisjäännös (SM)

Kohteen kaivaminen, peittäminen, muuttaminen, vahingoittaminen, poistaminen ja muu siihen kajoaminen on kielletty. Kohdetta koskevista suunnitelmista on pyydetty alueellisen vastuumuseon lausunto.

Merkinnällä on osoitettu Akonsaaren länsiosassa sijaitseva kiinteä muinaisjäännös:

- Selkäniemi, ID 174010013, kivikautinen asuinpaikka.

7.3 Kaavan vaikutukset

Kaavaratkaisusta aiheutuvien vaikutusten arvioinnin tarkoituksena on tukea kaavan päätöksentekoprosessia ja ohjata suunnitteluratkaisuja ja toimia osaltaan perusteena kaavaan lopullisesti valittaville maankäytöllisille aluevarauksille ja kaavamerkintöjen sisällykselle.

Eri intressitahojen välisen osallistuvan suunnittelun ja edelleen vaikutusten arviointien kautta pyritään välttämään nykyrakennetta huonontavia suunnitteluratkaisuja sekä kehittämään alueen maankäytöllistä ja ympäristöllistä kokonaisuutta.

7.3.1 Vaikutukset rakennettuun ympäristöön

Ranta-alueen rakennuspaikat on osoitettu rakentamiseen parhaiten soveltuville alueille. Muut ranta-alueet säilyvät yhtenäisesti rakentamiselta vapaina maa- ja metsätalousalueina.

7.3.2 Vaikutukset luontoon

Alueella ei ole tiedossa olevia luontoarvoja. Kaavassa osoitettu rakentaminen ei aiheuta merkityksellisiä muutoksia alueen luontoarvoihin. Luontoselvityksiä täydennetään kevään ja kesän 2025 aikana.

7.3.3 Vaikutuksen palveluihin

Osoitettu uudisrakentaminen on luonteeltaan haja-asutusluonteista, eikä sillä ole erityistä merkitystä alueelliseen palveluverkoston.


7.3.4 Vaikutukset liikenneverkkoon

Kaavan mahdollistaman lisärakentamisen myötä liikenne jossakin määrin lisääntyy. Laajempaan tieverkkoon tai vesiliikenteeseen kaavaratkaisulla ei juurikaan ole liikenteellisiä vaikutuksia. Alueen vierestä kulkee veneväylä ja alueelle on oleva yksityistieyhteys. Tonttien rakentamisen yhteydessä alueen sisäistä yksityistieverkosta rakennetaan tarvittavissa määrin lisää.

8 Ranta-asemakaavan toteutus

Ranta-asemakaavan saatua lainvoimaisuuden rakentamisluvat voidaan myöntää kaavassa osoitetulle rakentamisalueille, kaavassa määritellyillä reunaehdoilla. Rakentamisen toteuttaminen ja ajankohta ovat maanomistajan päätettävissä.

Kuopiossa 13.5.2025



Jorma Harju
Kaavoitusinsinööri