

4.12.2024

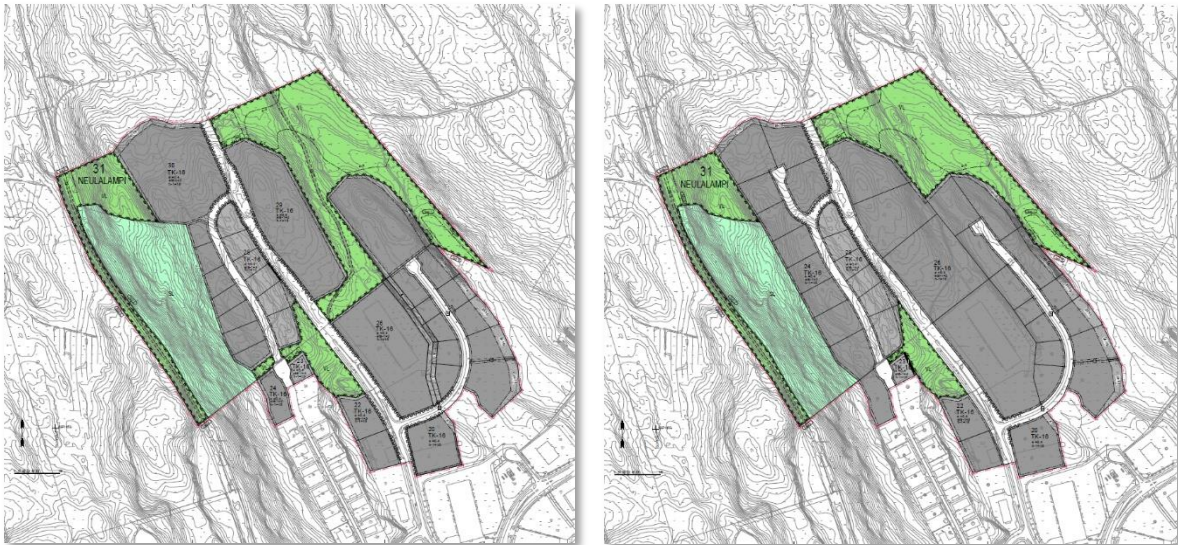
LIITE 11

PIENI NEULAMÄKI II, NEULALAMPI

LUONNOSVAIHEEN LAUSUNNOT JA MIELIPITEET VASTINEINEEN

Luonnosvaiheen aineisto annettiin tiedoksi kaupunkirakennelautakunnalle 15.5.2024 ja aineisto on ollut nähtävillä MRL 62 §:n ja MRA 30 §:n mukaisesti 22.5.–21.6.2024. Luonnosaineistoa esiteltiin yhteistyötahoille 7.6.2024 lausuntokokouksessa. Luonnosvaiheen yleisötilaisuus on pidetty 10.6.2024. Nähtävilläoloaikana lausunnon luonnosaineistosta antoivat Kuopion Vesi Oy, Kuopion Sähköverkko Oy, Metsähallitus, Kuopion kulttuurihistoriallinen museo ja alueelliset ympäristönsuojelupalvelut. Pohjois-Savon ELY-keskus pyysi lisäaikaa lausunnon antamiselle ja heiltä saatiin lausunto jälkikäteen. Luonnosaineistosta jätettiin myös kaksi mielipidettä. Ennen luonnosaineiston nähtävillä tuloa 16.5.2024 kaupungille jätettiin lisäksi kuntalaisaloite, johon annettu vastine löytyy myös tästä asiakirjasta. Lausuntoihin, mielipiteisiin ja kuntalaisaloitteeseen liittyvät liitteet on jätetty pois tästä asiakirjasta.

Luonnosaineistoon sisältyneet kaavakartat, joista lausunnot ja mielipiteet ovat annettu:



SISÄLLYSLUETTELO:

Kuopion Vesi Oy 4.6.2024:	2
Asemakaavoituksen vastine 4.12.2024:	2
Metsähallitus 12.6.2024:	3
Asemakaavoituksen vastine 4.12.2024:	3
Kuopion Sähköverkko Oy 19.6.2024:	4
Asemakaavoituksen vastine 4.12.2024:	4
Kuopion kulttuurihistoriallinen museo 19.6.2024:	4
Asemakaavoituksen vastine 4.12.2024:	4
Alueelliset ympäristönsuojelupalvelut 20.6.2024	4

Asemakaavoituksen vastine 4.12.2024:	5
Pohjois-Savon ELY-keskus 5.7.2024	6
Asemakaavoituksen vastine 4.12.2024	9
Yksityinen mielipide 1, 20.6.2024:	12
Asemakaavoituksen vastine 4.12.2024:	18
Yksityinen mielipide 2, 21.6.2024:	21
Asemakaavoituksen vastine 4.12.2024:	21
Kuntalaisaloite Pikku-Neulamäen metsän suojelemiseksi, 16.5.2024:	22
Asemakaavoituksen vastine 4.12.2024:	25

Kuopion Vesi Oy 4.6.2024:

Pieni Neulamäki II -alueen asemakaavalla on tarkoitus mahdollistaa Pienen Neulamäen yritys- ja teollisuusalueen laajentaminen rakentamattomalle alueelle ja osalla aluetta myös päivittää voimassa olevaa asemakaavaa vastaamaan alueen toteutunutta tilannetta. Kaava-alueesta on luonnosteltu nähtäville kaksi kaavavaihtoehtoa.

Otsikossa mainittu kaava-alue liitetään jo toteutuneen Pienen Neulamäen yritys- ja teollisuusalueen oleviin vesihuoltoverkostoihin. Kaavan edellyttämät uudet vesihuoltoverkostot on mahdollista sijoittaa molemmissa nähtävillä olevissa kaavavaihtoehtoissa uusille katualueille. Vesihuoltoverkostojen rakentaminen tulee luonnosvaiheen tietojen mukaan edellyttämään kallion louhimista. Uusia vesihuoltoverkostoja tulee rakennettavaksi kaavavaihtoehdossa 1 n. 850 m ja kaavavaihtoehdossa 2 n. 1100 m. Alueen viemärointi on mahdollista toteuttaa vaihtoehdossa 1 viettoviemärointinä, mutta vaihtoehdossa 2, jos Pioneerinkadun pohjoispäästä haarautuvan lyhyen kadun tasaus laskee Pioneerinkadusta pois päin, kolmen yritystontin on johdettava jätevedet kiinteistökohtaisella jätevedenpumppaamalla katualueelle rakennettavaan yleiseen paineviemäriin. Lisäksi jatkosuunnittelussa on otettava huomioon, että isoilla tonteilla ja tonteilla, joilla maasto laskee katualueesta pois päin, viemäritävien rakennusten sijoittamisella lähelle katualuetta on mahdollista parantaa tontin liittymistä korkojen puolesta yleiseen viettoviemäriin.

Kuopion Vesi on tehnyt kaavatyön aikana alueelle vesihuollon yleissuunnittelua, ja vesihuollon lopulliset rakentamistarpeet tarkentuvat kaavatyön ja muun alueen jatkosuunnittelun edetessä. Myös vesihuoltoa varten tarvittavat kaavamerkinnot tarkennetaan ennen kaavan ehdotusvaihetta.

Asemakaavoituksen vastine 4.12.2024:

Asemakaavatyön aikana on käyty neuvotteluita Kuopion Veden kanssa ja kaavaehdotukseen on merkitty vesihuollon tarvitsemat kaavamerkinnot.

Asemakaavaan ja asemakaavan muutokseen liittyy sitova rakentamistapaohje (rto-2), jossa on osoitettu eräille tonteille määräys rakentamisen sijoittumisesta suhteessa katualueeseen; Rakennusten päämassa on ohjattu lähtökohtaisesti kiinni katualueen puoleisen rakennusalan reunaan Pioneerinkadun varrella olevilla tonteilla, mutta Vartiokujan, Asevarikon-tiehen ja Majurikatuun liittyvillä tontin suunnittelu on vapaampaa ja liittyminen vesihuollon verkostoihin suunnitellaan tapauskohtaisesti.

Metsähallitus 12.6.2024:

Kuopion kaupunki on käynnistänyt asemakaavan laadinnan Pienen Neulamäen alueella. Pieni Neulamäki II asemakaavalla ja asemakaavan muutoksella tutkitaan Pienen Neulamäen yritys- ja teollisuusalueen kehittämistä sekä laajentamista. Metsähallitus on tutustunut luonnosaineistoon ja antaa lausunnon valtion maa- ja vesiomaisuuden haltijana ja hoitajana. Metsähallitus harjoittaa toimialallaan liiketoimintaa ja hoitaa sille säädettyjä julkisia hallintotehtäviä. Julkisiin hallintotehtäviin kuuluu valtion perustettujen luonnonsuojelualueiden ja suojeleluun varattujen alueiden hallinta ja hoito. Lisäksi Metsähallitus on tiettyjen lajien, kuten saimaannorpan ja maakotkan valtakunnallisesta seurannasta ja suojelun edistämisestä vastaava taho.

Kaava-alue rajautuu Natura 2000-alueeseen Etelä-Kuopion lehdot ja lammet, Vanuvuori, Haminaavuori (FI0600002). Rajautuva kiinteistö 297-410-5-20 Väärälahti (Väärälahden lehto) kuuluu lehtojensuojeluohjelmaan ja on Metsähallituksen hallinnassa oleva luonnonsuojelualueeksi perustettava alue. Lisäksi kaava-alueella on Metsähallituksen kiinteistö 297-410-5-40, joka on kaavakartassa osoitettu suojeltavaksi SL-merkinnällä.

Natura-alueen yhtenä suojeluperustelajina on liito-orava, jonka elinmahdollisuuksien säilymistä tulee kaavassa tukea. Kaavan SL-merkintä on myönteinen seikka. Lisäksi kaavan VL-alueista muodostuva viherverkosto saattaa mahdollistaa lajin yksilöiden liikkumisen laajemmalti Pienen Neulamäen alueella. Kaavamääräyksiin tulee kirjata, että VL-alueita hoidetaan mahdollisimman luonnontilaisina. Ulkoilureittien ylläpito viheryhteyksillä on toki paikallaan.

Lausunnon valmisteluun on osallistunut maankäytön erityisasiantuntija xxx.

Muilta osin Metsähallituksella ei ole lausuttavaa luonnosaineistosta.

Metsähallitus pyytää, että lausuntoon lähetetään vastine sähköpostiosoitteeseen kirjaamo@metsa.fi

Asemakaavoituksen vastine 4.12.2024:

Metsähallituksen hallinnassa olevan maan asemakaavoittamisesta on käyty neuvotteluita Metsähallituksen kanssa ja päädytty ratkaisuun, jossa Metsähallituksen omistama osa suunnittelualueesta osoitetaan kokonaisuudessaan SL-alueeksi. Natura 2000 -alueen raja vanhan Savon radan ratapohjan kohdalla on osoitettu nat-alueenosamerkinnällä (Natura 2000 -verkostoon kuuluva tai ehdotettu alue). Lisäksi ratapohjan alueelle on osoitettu ulkoilureitti. Leveä luonnonsuojelualueen vyöhyke suojaa Natura-aluetta ja lehtojensuojeluohjelman mukaista aluetta Pienen Neulamäen maankäytön muutosten vaikutuksilta. Kortteleiden hulevesien hallinta on suunniteltu siten, että vesiä ei ohjata luonnonsuojelualueen suuntaan.

Suunnittelualueen koillisosaan osoitettu VL/s-15-merkintä huomio alueella olevan liito-oravan elinpiirin. VL/s-15 tarkoittaa lähivirkistysaluetta, *jolla ympäristö säilytetään. Alueella on todettu luonnonsuojelulain tarkoittamia liito-oravan lisääntymis- ja levähdyspaikkoja. Alueen puustoa tulee säilyttää ja hoitaa niin, että liito-oravan lisääntymis- ja levähdyspaikat ja niitä suojaava puusto säilyy. Myös liito-oravan liikkumisen kannalta riittävä puusto tulee säilyttää.*

Suunnittelualueen olemassa olevista reiteistä itäisin sijoittuu kohtaan, jossa sille ei ole tilaa arvokkaan lehdon ja korttelin välissä. Tämä reitti on katsottu paremmaksi ennallistaa, ja

tarvittaessa korvaava reitti voidaan rakentaa parempaan paikkaan idemmäs rinteeseen. Suunnittelualueen keskellä kulkevaa reittiä ei ole tarkoituksenmukaista ylläpitää, koska kaavaehdotuksen kortteli 28 peittää tien osaksi. Suunnittelualueelle jää ulkoilureitti, joka kulkee vanhaa ratapohjaa pitkin Pienen Neulamäen länsiosassa. Kaavan VL-alueiden muodostama verkosto mahdollistaa kaupunkilaisille ulkoilun epävirallisia polkuja pitkin ja mahdollistaa myös muiden lajien liikkumisen alueella. VL-alueet tulevat todennäköisesti jäämään varsin vähälle hoidolle eikä niiden ohjaamisen erityisin kaavamääräyksin ole katsottu olevan tarvetta.

Kuopion Sähköverkko Oy 19.6.2024:

Luonnosvaiheen palaverimuiston (7.6.2024) mukaisesti Kuopion Sähköverkko Oy:llä ei ole luonnosvaiheessa muuta lausuttavaa Pienen Neulamäen II-vaiheen kaavasta kuin se, että muuntamoiden tarvitsemat ET-alueet lisätään kaavaan ehdotusvaiheessa.

Asemakaavoituksen vastine 4.12.2024:

Muuntamoiden paikat on osoitettu asemakaavaehdotukseen et-alueenosamerkinnöin Kuopion Sähköverkko Oy:n tarpeet huomioiden.

Kuopion kulttuurihistoriallinen museo 19.6.2024:

Kuopion kaupungin asemakaavoitus pyytää Pohjois-Savon alueellisen vastuumuseon (Kuopion kulttuurihistoriallinen museo) lausuntoa otsikon mukaisesta valmisteluaineistosta. Kaavamuutoksen tavoite on laajentaa yritys- ja teollisuusaluetta. Pohjois-Savon alueellisella vastuumuseolla ei ole huomautettavaa valmisteluaineistoon rakennetun kulttuuriympäristön tai arkeologisen kulttuuriperinnön osalta.

Asemakaavoituksen vastine 4.12.2024:

Lausunto merkitään tiedoksi.

Alueelliset ympäristönsuojelupalvelut 20.6.2024

Pieni Neulamäki II -asemakaavan ja asemakaavan muutoksen tavoitteena on mahdollistaa uusien yritystonttien ja kunnallisteknisen verkoston rakentaminen rakentamattomille alueille. Lisäksi suunnittelualueen eteläosassa tutkitaan asemakaavan muutostarpeita. Luonnosvaiheen aineisto sisältää kaksi luonnosvaihtoehtoa, joista vaihtoehdossa 2 rakennusalueet ovat laajempia, viherverkosto suppeampi ja lisäksi osayleiskaavan sl-1-varauksen päälle on osittain merkitty työpaikka-aluetta.

Kuopion kaupungin alueelliset ympäristönsuojelupalvelut katsoo, että luonnosvaihtoehdoista ensimmäinen (VE1) vastaa paremmin osayleiskaavaa siltä osin, että se ei mene tavoitteelliseksi luonnonsuojelualueeksi varatun alueen päälle. Ympäristönsuojelupalvelut pitää tärkeänä, että kaavoituksessa noudatetaan luonnonarvojen suojelun osalta lähtökohtia, jotka ympäristöministeriö on lausunnossaan 14.4.2008 Metsähallitukselle määritellyt maanluovutuksen ehdoiksi. Lausunnon mukaan ”METSÖ-kohteiden säilymisen turvaaminen tulee kirjata luovutusehtoihin”. On tärkeää Pienen Neulamäen tulevan maanhankinnankin kannalta, että

kaupunki noudattaa näitä lähtökohtia ja säilyttää METSO-kohteet osayleiskaavassa osoitetuin rajauksin.

Vaihtoehdossa VE2 louhittavat kallioalueet ovat laajempia ja hankalasti hyödynnettävää louhetta tulee enemmän. Tämä lisää rakentamisen kokonaishiilipäästöjä sekä vaarantaa lisää suojelualuevarauksen luontoa, koska aluetta rajaava kalliotörmä louhitaan tällöin pois ja ton-teilta alkaa levitä suojelualueen puolelle roskia, lumia ja hiekoitushiekkaa alarinteeseen. Tällä olisi merkittävästi suojelualueen tilaa heikentävä vaikutus.

Vaihtoehdon VE1 laajempi viherverkosto palvelisi paremmin alueen eteläosaan sijoittuvan liito-oravan elinympäristön yhteystarpeita sekä ohjaisi virkistyskäytön painetta laajemmalle alueelle, kun yhteyksiä olisi useampia ja luontokohteiden ulkopuolella olisi enemmän virkistykseen sopivia alueita. Alueen länsireunalla kulkevan vanhan ratapohjan osalta on tärkeää, että ulkoilureitti (jup-1) ei vaaranna alueen kasvillisuutta. Tämän takia kaavaselvityksessä olisi hyvä todeta, että ulkoilureitti on jatkossakin luonteeltaan rakentamaton ja hiekkapintainen eikä sinne tuoda ravinteita tai vieraslajien siemeniä mahdollisesti sisältäviä maamassoja muualta.

Kaavan s-8-merkinnän viittaus luonnonsuojelulakiin pitää päivittää uudistetun luonnonsuojelulain mukaiseksi ja viitata lain 78 §:ään.

Asemakaavoituksen vastine 4.12.2024:

Kaavan ehdotusvaiheessa on tutkittu vaihtoehtojen massatasapainoa ja tonttien tasoittamisen kustannuksia. Molemmissa vaihtoehdoissa syntyy huomattavan paljon massoja ja esirakentamisen kustannukset ovat korkeat, eikä vaihtoehdoilla kokonaisuuden kannalta ole merkittävää eroa. Kaavaehdotuksen laadinnassa johtoajatukseksi on ollut pyrkimys kustannustehokkuuteen eli mahdollisimman tiiviin aluerakenteen sijoittaminen kalliilla rakennettavan kunnallistekniikan ympärille. Tehokkuudesta on päädytty kuitenkin tinkimään luonnonympäristön muodostamien reunaehto- ja kaavaehdotus on laadittu VE1:ssä tutkitun laajemman viherverkoston mallin pohjalta.

Suunnittelualueen läntisimmän korttelin reuna on tehokkuuden parantamiseksi levennetty hieman luonnosvaihtoehdosta 1. Vaikka korttelin reuna osuu kapealti yleiskaavan SL-alueen päälle, voidaan ratkaisun katsoa olevan silti sekä yleiskaavan että Metsähallituksen kanssa sovitujen maanluovutusehtojen mukainen. Kaavaehdotuksen kortteleiden 26 ja 28 välillä on jätetty viheryhteys huomioiden alueella esiintyvä varttuneempi havupuumetsä, keskiravinteinen lehto ja huomionarvoinen lajisto – tärkeimpänä lahokaviosammal. Ehdotettu viheryhteys on kapeampi kuin luonnosvaihtoehdossa 1 ja alueella oleva metsätie jää osaksi korttelin 28 alle. Vaikka kaavassa ei esitetä ulkoilureitin säilyttämistä, mahdollistaa VL-yhteys alueen käytön kaupunkilaisille. Tätä ulkoilureittiä ei ole myöskään suunniteltu ennallistettavan. VL-alue mahdollistaa myös lajien kuten liito-oravan liikkumisen alueen poikki.

Vanhaa ratapohjaa pitkin kulkeva ulkoilureitti on kaavaehdotuksen ainoa jup-1-merkinnällä osoitettu reitti. Ulkoilureitti sijoittuu pääosin valtion omistamalla maalle, joka on osoitettu kaavaehdotuksessa SL-alueeksi. Kaava-alueen luoteisnurkassa ulkoilureitti kulkee kaupungin omistamalla VL-alueella ja täällä ratapohjan erityistä luonnetta on korostettu luo-2-alueen osamerkinnällä, joka edellyttää hoito- ja käyttösuunnitelman laatimista alueelle sen erityisten kasvuolosuhteiden turvaamiseksi. Ulkoilureitin säilyttämisen on katsottu edistävän

kasvuolosuhteiden säilymistä. Kaavaselostusta on täydennetty lisäämällä sinne kuvaus reitin rakentamisen luonteesta.

Asemakaavan liito-oravamerkintä on muutettu ja suora viittaus lakipykälään poistettu. Suunnittelualan koillisosan VL-alueen käyttötarkoitusta on tarkennettu /s-15-merkinnällä: ”Alue, jolla ympäristö säilytetään. Alueella on todettu luonnonsuojelulain tarkoittamia liito-oravan lisääntymis- ja levähdyspaikkoja. Alueen puustoa tulee säilyttää ja hoitaa niin, että liito-oravan lisääntymis- ja levähdyspaikat ja niitä suojaava puusto säilyy. Myös liito-oravan liikkumisen kannalta riittävä puusto tulee säilyttää.”

Pohjois-Savon ELY-keskus 5.7.2024

Pieni Neulamäki II asemakaavalla ja asemakaavan muutoksella tutkitaan Pienen Neulamäen yritys- ja teollisuusalueen kehittämistä sekä laajentamista. Kaavassa alueelle tarkastellaan uusien teollisuus-, varasto-, liike- ja toimistorakennusten korttelialueiden (TK-16) ja katujen sijoittamista rakentuneen yritysalueen jatkoksi. Kaava-alueelle on osoitettu myös lähivirkistysalueita (VL) ja luonnonsuojelualue (SL). Osalla suunnittelualueesta on voimassa oleva asemakaava ja nämä alueet ovat jo pitkälti rakentuneet. Kaavan osallistumis- ja arviointisuunnitelma on ollut nähtävillä 15.2.- 17.3.2023.

Luonnosvaiheesta järjestettiin 7.6.2024 lausuntokokous, jossa ELY-keskus antoi laajalti huomioita etenkin vaikutuksiin luonnonarvojen osalta sekä kaavan ilmastovaikutusten hillitsemistavoitteisiin.

Kaava- ja suunnittelutilanne

Suunnittelualue on osoitettu Pohjois-Savon maakuntakaavassa 2030 taajamatoimintojen alueeksi (A1). Suunnittelualue sijoittuu joukkoliikennevyöhykkeen ja vesimatkailun kehittämisalueen reunamille. Kuopion seudun maakuntakaavassa Pienen Neulamäen länsireunaan on osoitettu viheryhteystarve sekä ulkoilureitti. Pienen Neulamäen lounaisosassa suunnittelualueen vieressä on lisäksi luonnonsuojelualueeksi (SL) osoitettu Natura 2000 -ohjelmaan sisältyvä alue. Pienen Neulamäen pohjoispuolelle on osoitettu ohjeellinen moottorikelkkareitti. Pohjois-Savon tuulivoimamaakuntakaavassa Pienen Neulamäen laki on osoitettu potentiaaliseksi tuulivoima-alueeksi.

Pohjois-Savon maakuntakaavan 2040 2. vaiheen nähtävillä olleessa ehdotuksessa suunnittelualueelle oli osoitettu merkinnät työpaikka-alue ja taajamatoimintojen kehittämisvyöhyke eli alue, jolla yhdyskuntarakennetta kehitetään ja tehostetaan nykyiseen rakenteeseen tukeutuen.

20.16.2016 hyväksytyssä yleiskaavassa suunnittelualueesta merkittävä osa on työpaikka-alue. Suunnittelualan länsi-pohjois- ja itäosat ovat osa viheralueiden verkostoa. Kaava-alueen koillisnurkassa on luo-1-alue.

Alueella on myös ohjeellinen ulkoilureitti, ja alueen poikki kulkee katu sekä kevyen liikenteen pääyhteys.

Kaavan luonnosvaiheessa on tarkastelussa kaksi vaihtoehtoa, jotka eroavat toisistaan painotuksiltaan. Vaihtoehdossa 1 alueen luontoarvoja, ekologisia yhteyksiä ja ulkoilukäyttöä.

Vaihtoehdossa 2 on etsitty maankäytöltään mahdollisimman tehokasta ratkaisua yritysten tarpeiden ja kaupungin talouden näkökulmasta.

ELY-keskuksen lausunto

Luonnonsuojelu

Alueelta on tehty luontoselvitys vuonna 2022. Luontoselvityksessä on esitetty mm. alueella esiintyvät luontotyypit ja huomionarvoinen lajisto. Luontoselvitys on ajantasainen ja pääosin asianmukainen ja kattava. Luontotyypit ja niiden kuvaukset eivät kuitenkaan vastaa kaikilta osin maastossa esiintyviä. Luontotyyppien esiintymistä kaava-alueella on tarpeen tarkentaa, jotta kaavan vaikutuksia alueen luonnonarvoihin voidaan arvioida. Tämä koskee erityisesti kuviota 41. Kuvio on merkitty kokonaan tuoreeksi keskiravinteiseksi lehdoksi. Kuviolla on kuitenkin laajalti lehtomaista ja tuoretta kangasta sekä kuvion lakialueella ja länteen suuntautuvilla rinteellä luonnontilaisia iäkkäitä kalliomänniköitä. Luontotyyppitarkennukset ovat paikallaan myös alueen kaakkoisosassa (kuvion 44 itäosa/tuoretta kangasta) ja kuviolla 21 (tuoretta-kuvaa kangasta).

Alueelta on kaavaselostuksen mukaan tehty useita liito-oravaselvityksiä. Liito-oravaselvityksen osalta on tarpeen kirjata tehdyt selvitykset, tekijä(t), selvitysten tarkat ajankohdat sekä onko kyseessä liito-oravan lisääntymis- ja levähdyspaikka (tai -paikkoja).

Kaava-alueella on merkittäviä luonnonarvoja, erityyppisiä lehtoja, korpia, pienvesiä, vanhoja kalliomänniköitä ja kuusikoita, louhikoita, kalliojyrkänteitä, liito-oravaesiintymiä sekä vaateliasta lehtolajistoa. Kaava-alueen luonnonarvoiltaan arvokkaimpia kohteita on alueen itäosassa oleva noro/lehto-lehtokorpikokonaisuus (luontoselvityksen kuvat 53 ja 61). Puusto on iäkästä kuusikkoa, alueella kasvaa myös kookkaita haapoja, lahoppuuta on paikoitellen. Kuusikon läpi kulkee noro ja alueella esiintyy lähteisyyttä. Haavoilla kasvaa silmälläpidettävää raidankeuhkojäkälää. Lehdot ovat runsasravinteisia tuoreita ja hiirenporras-isoalvejuurityypin saniaislehtoja. Alueella kasvavia vaateliaita lehtolajeja ovat koiranheisi, lehtokuusama, velholehti, lehtomatara, mustakonnanmarja ja sudenmarja.

Luonnonarvoiltaan arvokkaita ovat myös lehdot kaava-alueen kaakkoisosassa (kuvat 44 ja 71). Lehto kuviolla 44 on lehtipuuvaltainen ja siinä on haapavaltaisia osia. Lehtolajistoon kuuluvat mm. tesma, näsiä, lehtokuusama, mustakonnanmarja ja koiranheisi. Lehto rajautuu länsiosastaan kalliojyrkänteeseen. Kuviolla 71 on kotkansiipivaltaista lehtoa luonnontilaisen noron ympärillä. Kaava-alueen länsiosassa on iäkästä, luonnontilaista, luontoarvoltaan arvokasta kalliomännikköä mukaan lukien alueeseen liittyvä puustoinen louhikkoalue, joka on osa muinaisrantaa. Tällä alueella on myös maisemallista arvoa. Alueella on useita kalliojyrkänteitä. Kaava-alueen koillisosassa on liito-oravaesiintymiä.

ELY-keskus katsoo, että molemmissa luonnosvaiheen kaavavaihtoehdoissa rakentamista on osoitettu liian lähelle arvokasta lehto-lehtokorpikokonaisuutta (luontoselvityksen kuvat 53, 61). Tällä alueella on myös liito-oravan lisääntymis- ja levähdyspaikka. Sama koskee noro/saniaislehtoa kaavan kaakkoisosassa (kuvio 71). Lehtoalue kuvion 44 länsiosassa jää rakennettavien tonttialueiden alle. Kaava-alueen länsiosassa rakentamista on osoitettu kalliomännikön ja siihen liittyvän lohkarikon päälle. Rakennettava alue rajautuu vaihtoehdossa 2 kokonaan ja vaihtoehdossa 1 osin valtiolle luonnonsuojelutarkoituksiin hankittuun alueeseen. Vaihtoehdossa 2 rakentamista on osoitettu myös osayleiskaavan SL-varausalueen päälle.

Pohjois-Savon ELY-keskus katsoo, että luontoarvot tulee kaavassa huomioida esitettyä laajemmin ja paremmin. Arvokkaiden noro/lehtokohteiden ympärille (kuviot 53, 61,71) tulee jättää riittävän laaja suojavyöhyke rakennettaviin alueisiin nähden, jotta voidaan varmistua, että luontokohteet säilyvät alueiden vesitalous ja pienilmasto mukaanluettuna. Rakennettava alue ulottuu myös liian lähelle liito-oravaesiintymää ja toteutuessaan todennäköisesti heikentää liito-oravan lisääntymis- ja levähdyspaikkaa tai hävittää sen.

Kaava-alueen kaakkoisosassa on tuoretta lehtoa vaateliaine lehtolajeineen, alue on syytä jättää rakentamisen ulkopuolelle. Kaikki lehtotyypit ovat Etelä-Suomessa uhanalaisia, tuoreet lehdot ovat uhanalaisluokitukseltaan vaarantuneita (VU). Kaava-alueen länsiosassa oleva luonnontilainen, iäkäs kalliomännikkö ja siihen liittyvä lohkareikkoalue on samoin syytä jättää rakentamisen ulkopuolelle. Vanhapuustoiset kalliomänniköt ovat Pohjois-Savossa harvinaisia, kalliometsät ovat uhanalaisluokitukseltaan Etelä-Suomessa silmälläpidettäviä.

Alueella on myös huomattavaa maisemallista arvoa. Kaavan SL-merkintä kannattaa ulottaa vanhan kalliomännikön ja lohkareikon alueelle ja tarkentaa näin osayleiskaavan SL -varausaluetta. Tontit rajautuvat suoraan valtiolle luonnonsuojelutarkoituksiin hankittuun alueeseen. ELY-keskus katsoo, että tonttien rakentamisen aikaiset vaikutukset todennäköisesti heikentävät luontoarvoja. Pohjois-Savon ELY-keskus painottaa, että on syytä varmistaa, ettei kaava ratkaisu ei missään vaiheessa vaikuta eikä heikennä tämän alueen luonto- tai maisema-arvoja.

Alueen sisälle jäävät lehto-, noro- ja lehtokorpialueet (kuviot 53,61) on tarpeen osoittaa kaavamerkinnällä ja -määräyksellä, joka turvaa alueen luonnonarvot mukaan lukien alueen vesitalous ja pienilmasto.

Liito-oravamerkintä ja -määräys (s-8) ei ole riittävä. Merkintä ota huomioon alueen vesitaloutteen ja pienilmastoon mahdollisesti vaikuttavia toimenpiteitä. S-8-määräyksessä on lisäksi virheellinen luonnonsuojelulain pykälä, joka tulisi olla 78§.

Kaavan vaikutusten arviointia on syytä täydentää luonto- ja maisemavaikutusten arvioinnin osalta. Kaavaa laadittaessa tulee arvioida, miten rakentaminen vaikuttaisi kosteiden lehto- ja noroalueiden säilymiseen niiden vesi talouteen ja pienilmastoon. Samoin tulee arvioida, miten rakentaminen vaikuttaa muihin arvokkaisiin luontokohteisiin, kuten tuoreisiin lehtoihin ja arvokkaisiin kalliometsiin sekä liito-oravan lisääntymis- ja levähdyspaikkoihin.

Kaavaselostuksesta ei käy ilmi, miten uhanalaiset luontotyypit ja vaateliat lehtolajisto on otettu kaavaratkaisussa huomioon. Hulevesien osalta on tarpeen selvittää, miten niiden johtaminen vaikuttaa arvokkaisiin luontokohteisiin, kuten lehtoihin (kuviot 53,61,71). Alueella on useita kalliojyrkänteitä, kaava-aluetta tasoitettaessa nämä luonnonmuodostumat katoavat. Miten kaava vaikuttaa alueen maisema-arvojen säilymiseen?

Ympäristön suojelu

Kaavaluonnoksissa osoitettuja rakennuspaikkoja varten alueita tulee tasata. Luonnosaineistosta ei ilmene louhintojen määrä ja louhintoja edellyttävät alueet. Tältä osalta myös vaikutusten arviointi on katsottava puutteelliseksi.

Hulevesiratkaisuja tulee vielä tarkentaa etenkin sen osalta, miten ja minne ne ovat tarkoitus johtaa. Kaavaselosteeseen on hulevesien osalta lisättävä vaikutusten arviointi, etenkin miten ratkaisut vaikuttavat ympäristöön.

Liikenne

Alueen liikenteellisiä vaikutuksia on aiemmin selvitetty tarkasti ja eritasoliittymän valmistumisen myötä liittyminen Karttulantien (mt 551) liikenteeseen on turvallista.

Eritasoliittymän välityskyky riittää välittämään tulevan alueen aiheuttamaan lisääntyvän liikenteen. Lisääntyvän liikenteen määrä on kuitenkin aiheellista arvioida ja todeta kaavaselvityksessä.

Alueidenkäyttö

ELY-keskus katsoo, että lähes koskemattomalle, luonnonvaraiselle alueelle teollisuusrakentamisen mahdollistavan kaavan ilmastovaikutusten hillitsemiseen on kaupungin strategian mukaisesti aiheellista kiinnittää erityistä huomiota siihen tähtäävin kaavamääräyksin (Kuopion ilmastopoliittinen ohjelma, Ilmastoviisas Kuopio – Hiilineutraali vuoteen 2030 mennessä).

ELY-keskus kehottaa vielä pohtimaan suunnittelualueen laajentamista pohjoisen suuntaan luontoselvitetyn alueen mukaisesti. Kaava-alueen pohjoispuolella näyttää olevan alueita, joka ovat kasvupaikkatyypiltään karumpia ja luontoarvoiltaan tavanomaisempia kuin lehdot. Rakentamista voisi ohjata mieluummin tällaisille alueille ja varmistaa, että luonto- ja maisemiarvoiltaan arvokkaimmat alueet säilyvät. Selosteesta ei käy ilmi miksi kaava-alueen rajat ovat nykyiset.

Myös alueelle tulevia teollisuustoimintoja olisi aiheellista avata selosteessa tarkemmin, mitä teollisuuden muotoja alueelle kaava mahdollistaa?

ELY-keskus suosittelee 20.5.2024 kaupungin valtuuston hyväksymän LUMO-ohjelman lisäämistä kaavaselvityksen strategiaosuuteen ja jatkossa huomioitavaksi kaavatyössä.

ELY-keskus katsoo, että kaavaluonnoksista VE1 huomioi hieman paremmin alueen luontoarvot ja on osin yleiskaavan mukainen, mutta rakennuspaikkoja ja rakentamisen volyyymia tulee vielä tarkastella edellä mainitut seikat huomioiden. Lisäksi kaava-aineistoa tulee täydentää puutteellisten vaikutusten arviointien osalta, jotta kaavan todellisia vaikutuksia pystytään tosiasiallisesti arvioimaan.

Asemakaavoituksen vastine 4.12.2024

Pieni Neulamäki II -asemakaavatyön tavoitteena on laajentaa Pienen Neulamäen yritys- ja teollisuusaluetta luoteeseen. Asemakaavahanke on kaupungin strategian mukainen, sillä se edistää Kasvava Kuopio -toimenpideohjelmassa asetettua tavoitetta huolehtia riittävästä ja monipuolisesta yritystonttitarjonnasta. Elinkeinohankkeisiin investointi on esitetty myös kaupunginvaltuuston hyväksymässä talouden tasapainotusohjelmassa (Kv. 20.5.204 § 24) keskeisenä toimenpiteenä taloudentilan parantamiseksi, johon kaupunki haluaa panostaa. Asemakaavan tavoitteena on Pienen Neulamäen tehokas hyödyntäminen mahdollistamalla monenlaisten yritysten investoinnit alueelle. TK-16-käyttötarkoitus sallii alueelle tonteille teollisuus-, varasto-, liike- ja toimistorakennuksia, mutta ei elintarvikkeiden vähittäismyyntiä. Myös logistiikka-alan toiminnot ovat mahdollisia. Todennäköistä on, että alueelle hakeutuu varsin samantyyppisiä toimijoita kuin Pienessä Neulamäessä jo on.

Kaava-alueen rajauksessa on tavoiteltu sopivan kokoista kokonaisuutta, joka perustuu voimassa olevaan Pienen Neulamäen osayleiskaavaan ja kaupungin maanomistukseen.

Tavoitteena on ollut, että alue voidaan käytössä olevin resurssein selvittää ja suunnitella ja että sen asemakaavoittamisesta saadaan mahdollisimman hyvä hyöty kaupungille uusien yritystonttien muodossa. Kaava-alueen pohjoispuolisia alueita ei ole tarkoituksenmukaista lähteä tutkimaan enää kaavan ollessa näin pitkällä.

Yritysalueen laajentamisella lähes koskemattomalle, luonnonvaraiselle alueelle on kielteisiä vaikutuksia alueen luonnolle. Asemakaavan toteutuminen muuttaa myös alueen maisemaa. Kuten Pohjois-Savon ELY-keskus kirjoittaa, on suunnittelualueella erilaisia merkittäviä luonto- ja maisema-arvoja: uhanalaisia luontotyyppisiä, kalliomänniköitä, muinaiskivikkorantaa, pienvesiä, kalliojyrkänteitä, liito-oravaesiintymiä sekä vaateliasta lehtolajistoa.

Asemakaavatyössä on toimittu yhteistyössä alueellisten ympäristönsuojelupalveluiden kanssa sekä ELY-keskuksen kanssa, jotta luontoarvot tulevat riittävällä tavalla huomioituiksi. Kaavan toteutumisen myötä tapahtuvat luontoarvojen menetykset ja muut kaavan vaikutukset ympäristöön on pyritty kuvaamaan kattavasti kaavaselostuksessa. Tieto alueesta on tarkentunut uusien selvitysten myötä. Tarkennetut luontotyyppikuviot sekä muutamia muita luontovaikutusten arvioinnin helpottamiseksi laadittuja karttoja on koottu erilliseen luontoarvoluonteeseen, joka löytyy selostuksen liitteistä.

Suunnittelualueen ja sen lähiympäristön luonnonarvot on huomioitu kaavatyössä monin tavoin. Pienessä Neulamäessä on oikeusvaikutteinen osayleiskaava, joka on tullut voimaan 24.9.2018. Kaavaehdotus on laadittu osayleiskaavan pohjalta siten, että osayleiskaavassa osoitettu viherverkosto arvokkaimpina luontokohteineen säilyy. Pienen Neulamäen osayleiskaavan yhteydessä tutkitut kattavat luontoselvitykset ovat asemakaavahankkeen myötä tarkentuneet; suunnittelualueen luontoa on tutkittu kaupungin toimesta useana kesänä kaavatyön aikana ja lisäksi kaavatyössä on huomioitu yksityisen osallisen kesällä 2024 alueella tekemät havainnot. Tiedossa olleiden ja kaavatyön aikana ilmenneiden uusien luontoarvojen takia kaavaehdotus on laadittu käyttäen runkona laajemmat viheralueet sisältänyt luonnosvaihtoehtoa (VE1). Ehdotettu kaavaratkaisu noudattaa myös kaupunginvaltuuston 20.5.2024 hyväksymässä LUMO-ohjelmassa asetettua arvokkaiden luontokohteiden, uhanalaisten luontotyyppien ja lajien säilymisen ja niiden tilan paranemisen tavoitetta. LUMO-ohjelman tavoitteita ja sisältöä sekä asemakaavaratkaisun suhdetta siihen on avattu tarkemmin kaavaselostuksessa.

Säästävät luontoalueet sijaitsevat pääosin asemakaava-alueen koillis-itäosassa ja länsiosassa. Kaava-alueen koillisosassa sijaitsee huomattava (piilo)noron ja lehtojen muodostama kokonaisuus, jossa on havaittu myös runsaasti merkkejä liito-oravasta. Noro jatkaa kulkuaan kohti kaava-alueen itäisimmässä nurkassa olevaa kosteaa runsasravinteista lehtoa. Noro- ja lehtokokonaisuus on huomioitu osoittamalla korttelin 26 laajennus hieman Pienen Neulamäen osayleiskaavaa pienempänä ja varmistettu näin, että riittävä etäisyys korttelista 26 lehtoon ja liito-oraviin toteutuu. Tuoreimpiin liito-oravahavaintoihin sekä kartoitettuun tuoreen runsasravinteisen lehdon alueeseen on etäisyyttä yli 20 metriä. Suunnittelualueen itä-koillisosan metsä on osoitettu kokonaisuudessaan lähivirkistysalueeksi (VL), jolla lisäksi *ympäristö säilytetään, sillä alueella on todettu luonnonsuojelulain tarkoittamia liito-oravan lisääntymis- ja levähdyspaikkoja (/s-15)*. Kaavamääräyksessä ei viitata enää tiettyyn lakipykälään. VL/s-15-merkinnän lisäksi on noron, lehdon ja lehtokorven kokonaisuus osoitettu erikseen luonnon monimuotoisuuden kannalta erityisen tärkeäksi alueeksi, joka säilytetään luonnontilaisena (luo-1). Lähivirkistysalue (VL) jatkuu kapeana kaistaleena korttelien 26 ja 28 välissä. Sen

eteläosaan varttuneemman metsän alueelle on osoitettu luo-1-alueenosamerkintä siellä havaitun lahokaviosammaleesiintymän vuoksi.

Kaava-alueen länsireunassa vanhan Savon radan ratapohjan olosuhteet tarjoavat kasvupaikan tietyntyyppiselle vaateliaalle kasvillisuudelle, ja ratapohjan olosuhteiden ylläpito vaatii ihmisen suorittamaa säännöllistä luonnonhoitoa kuten umpeenkasvun estämistä ja vieraslajien leviämisen ehkäisyä. Ratapohja sekä myös ratapohjaa kohti laskeva rinne säästyvät rakentamiselta osayleiskaavan mukaisesti, mutta ratapohjan päälle on osoitettu asemakaavassa ulkoilureitti. Ulkoilureitin tulee säilyä luonteeltaan rakentamattomana ja hiekkapintaisena, jolloin se tukee alueen luonnonhoidon toimenpiteitä. Ratapohjan alueelle osittain sijoittuva Natura 2000 -alueen raja on osoitettu kaavakarttaan. Kaavassa osoitettu leveä luonnonsuojelualueen (SL) vyöhyke suojaa Natura-aluetta yritysalueen toiminnan vaikutuksilta.

Pohjois-Savon ELY-keskuksen toivomuksesta on suunnittelualueen vuonna 2022 kartoitettuja luontotyyppisiä eräitä osin tarkennettu kaavan ehdotusvaiheeseen. Maastossa on käyty kartoittamassa tarkemmin tuoreeksi keskiravinteiseksi lehdoksi luokiteltua kuviota 41 ja tuoreeksi kankaaksi luokiteltua kuviota 21. Kuviolla 41 havaittiin olevan tuoreen keskiravinteisen lehdon lisäksi laajasti lehtomaista kangasta (35 ja 36, ks. päivitetty kuvionumerointi luontoarvoliitteessä) ja tuoreen kankaan laikkuja (25, 26, 27). Tuoreen kankaan kuviolla 21 erityisen huomionarvoinen ja myös maiseman kannalta arvokas on rinteiden yläreunassa sijaitseva varttuneen havupuuvaltaisen tuoreen kankaan vyöhyke (21.2). Kuvion 21 osalta tämä luontotyyppi jää kaavaehdotuksessa pääosin rakentamisen ulkopuolelle. Varttunut havupuuvaltainen tuore kangas jatkuu pohjoiseen muinaisrantakivikon alueelle kuviolle 11. Tästä louhikosta yli puolet jää kaavaehdotuksen mukaisen korttelialueen alle. Varttunut havupuuvaltainen tuore kangas luokitellaan Etelä-Suomessa vaarantuneeksi luontotyyppiksi (VU), mutta kyseessä ei ole luonnonsuojelulain tai metsälain mukainen suojeltava kohde.

Kuviolta 21 on selvitetty myös sen eteläreunassa oleva kalliroleikkauksen yläpuolinen alue, jolla yksityinen taho ilmoitti havainneensa lahokaviosammaleen itiöpesäkkeen. Olemassa olevien metsäteiden väliin jäävän alueen havaittiin olevan myös varttunutta havupuuvaltaista tuoretta kangasta (21.1). Lahokaviosammalta ei havaittu, mikä voi hyvin johtua väärästä ajankohdasta, jona kaupungin oma kartoitus suoritettiin. Alueelta löytyi sopivia runkoja, joissa lahokaviosammal on saattanut hyvin esiintyä aikaisemmin kesällä. Logistiikkatontin rakentaminen heti alueen eteläpuolelle on edesauttanut lahokaviosammalelle otollisten tuulenkaatojen syntymistä alueelle. Lahokaviosammaleesiintymät on osoitettu kaavaehdotuksessa lähivirkistysalueeksi (VL) ja lisäksi luo-1-alueeksi.

Kuvio 44 kartoitettiin vuoden 2022 selvityksessä kokonaisuudessaan tuoreeksi keskiravinteiseksi lehdoksi, mutta ELY-keskus arvioi alueella olevan laajalti myös tuoretta kangasta ja lehdon rajoittuvan kuvion länsireunaan. Kaavaehdotusta varten ei ole tarkennettu kuviota 44, sillä mahdollinen itäosan kartoittaminen tuoreeksi kankaaksi vain heikentäisi eikä nostaisi kohteen arvoa. Ainakin osa kuvion 44 arvokkainta osaa eli sen länsireunassa olevaa lehtoa sijoittuu asemakaavaehdotuksessa VL-alueeksi osoitetulle alueelle kortteleiden 26 ja 28 väliin.

Yritysalueiden laajentaminen lähes koskemattomalle, luonnonvaraiselle alueelle on haastavaa kaupungin ilmastotavoitteiden näkökulmasta. Kaupungin yritystonttivarannon kasvattaminen on kuitenkin erittäin tärkeää kaupungin elinvoiman parantamiseksi ja talouden tasa-painottamiseksi. Pienen Neulamäen sijainti keskeisellä kaupunkialueella on kestävän

yhdykskuntarakenteen näkökulmasta hyvä. Mahdollisia kaavamääräyksiä ilmastovaikutusten hillitsemiseen alueen rakentamisessa on tutkittu kaavatyön aikana. Merkittävä osa asema-kaavan ilmastovaikutuksista muodostuu alueen esirakentamisvaiheessa, kun metsää kaadetaan ja korttelit tasoitetaan louhinnoin ja täytöin. Kaavatyön aikana huolella laaditulla tasaussuunnitelmalla on pyritty minimoimaan turhien päästöjen ja kustannusten muodostuminen tässä vaiheessa. Kaavaselostusta on päivitetty lisäämällä sinne kahdelle luonnosvaihtoehdolle tutkittujen tasaussuunnitelmien arviot kustannuksista ja hiilipäästöistä sekä kaavaehdotuksen vaatimat louhintojen ja poisvietävien louheiden määrät. Massatasapainoa ei alueella saavuteta, vaan alueen tasoitus vaatii huomattavasti enemmän louhintoja kuin täyttöä.

Kasvaviin sateisiin varautumiseksi alueelle on laadittu hulevesien hallinnan suunnitelma ja ehdottomasti noudatettava hulevesiohje. Kaavakarttaan on osoitettu hulevesien hallinnan vaatimat kaavamerkinnot ja -määräykset. Hulevesien hallinta on suunniteltu siitä lähtökohdasta, että ympäröivien luontoalueiden vesitalous säilyisi mahdollisimman muuttumattomana. Hulevesien hallinnan suunnitelmia kuvataan tarkemmin em. hulevesisuunnitelmassa ja -ohjeessa (kaavan liitteet 7 ja 8) sekä kaavaselostuksessa.

Kaavakartassa on tonttien etu- ja takaosiin osoitettu istutettavat alueenosat ja yleismääräyksissä ohjataan istuttamaan sellaiset tontinosat, joita ei käytetä pysäköintiin ja liikennöintiin. Teollisuustonttien käytössä olevilla alueilla, kuten kulkuteillä, lastauspihoilla ja pysäköintipaikoilla, turvallisempia ovat läpäisemättömät pinnoitteet toiminnasta johtuvan maaperän pilaantumisriskin vuoksi.

Ilmastovaikutusten hillitsemiseksi, luonnon monimuotoisuuden edistämiseksi ja alueen viihtyisyyden vuoksi on tärkeää, että läheisten metsien lisäksi myös rakennettavilta alueilta löytyy tulevaisuudessa kasvillisuutta. Asemakaavan yleisissä määräyksissä määrätään mm. istuttamaan Asevarikontien varrelle suureksi kasvavien puiden kujanne sekä kaikkien katujen varsille monipuolisesta kasvillisuudesta ja puustosta koostuvia ns. mikrometsiä, joilla saadaan alueen latvuspeittävyttä lisättyä ja jotka tukevat alueen ekologisia yhteyksiä.

Pienen Neulamäen kaukolämmön verkosto on tarkoitus laajentaa uusille tonteille. Rakentamistapaohjeessa kannustetaan lisäksi myös uusiutuvan energian tuottamiseen alueella. Liikenteen päästöjen näkökulmasta Pienen Neulamäen etuna on siellä sijaitseva Gasumin biokaasuasema, joka mahdollistaa kestävämmän liikkumisen alueen toimijoille. Raskaalle liikenteelle biokaasu on ainoa saatavilla oleva uusiutuva polttoaine tällä hetkellä. Alueen toteutumisen myötä lisääntyvän liikenteen määrä on arvioitu ja lisätty kaavaselostukseen.

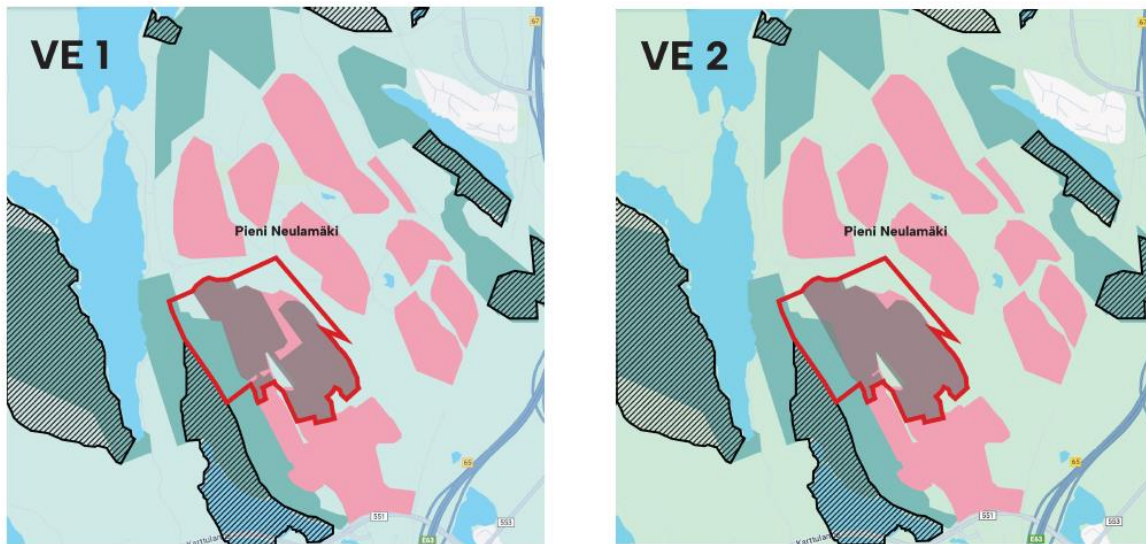
Yksityinen mielipide 1, 20.6.2024:

Johdanto

Yli 2 300 kansalaista kannattaa adressilla Pienen Neulamäen metsän suojelemista ja vastustaa Kuopion kaupungin Pieni Neulamäki II -kaavaluonnosta, joka tuhoaisi luontoarvoiltaan poikkeuksellisen merkittävän alueen. Esitämme, että Kuopion kaupungin tulisi pitää kiinni Kuopion luonnon monimuotoisuuden turvaamisen LUMO-toimintaohjelmasta 2024–20302, jonka kaupunginvaltuusto hyväksyi kokouksessaan 20.5.2024. Ohjelmassa todetaan, että monimuotoinen luonto ja puhdas ympäristö ovat Kuopion rikkaus, joka luo asukkaille hyvinvointia ja vetää kaupunkiin sekä muuttajia että matkailijoita. Lisäksi siinä määritellään kaupungin strategiassa kriittiseksi menestystekijäksi luonnon monimuotoisuuden edistäminen ja

luontokadon, eli luonnon monimuotoisuuden vähenemisen torjunta. Erityisesti ohjelma korostaa Kuopion roolia lehtojen ja luonnontilaisten metsien suojelussa.

Esitämme, että LUMO-ohjelman tavoitteiden mukaisesti Kuopion kaupungin tulisi suojella Pieni Neulamäki II -kaavaluonnoksen käsittämä alue ja muodostaa ympäröivästä, Natura-alueiden keskelle sijoittuvasta Pienen Neulamäen metsästä kokonaisuudessaan yhtenäinen suojele- ja virkistysalue, ml. jo nyt yleiskaavassa olevat SL- ja SL-1 -varausalueet, TP-varausalueet, ja niiden väliin jäävät metsäalueet (ks. kuva). Natura-alueiden keskellä sijaitseva luonto muodostaa keskeisen osan Kuopion poikkeuksellisen arvokasta ja lajistoltaan monimuotoista lehtokeskusta. Lisäksi alue on aktiivisessa virkistyskäytössä, ja tulisi säilyttää kuopiolaisten terveyttä ja hyvinvointia tukevana alueena. Säilyessään elinvoimaisena Pienen Neulamäen metsä tarjoaisi taloudellisia ja ilmastonmuutoksen riskejä torjuvia hyötyjä, muodostaisi yhtenäisen hiilinielun, sekä Itä-Suomen yliopistolle tärkeän kenttätutkimusympäristön, tukien näin Kuopion roolia tulevaisuuteen suuntaavana yliopistokaupunkina.



 ASEMAKAAVA  TK, KAAVAKARTTALUONNOS  TP  NATURA-ALUE  SL / SL-1

Kartat on koottu useista eri kartta-aineistoista, joten merkityt alueet voivat poiketa hiukan todellisesta. Kartat on kuitenkin toteutettu mahdollisimman tarkasti kaupungin kartta-aineiston mukaan.

Perusteet

1. LUMO-toimintaohjelman 2024–2030 suojelutavoitteiden toteutuminen

LUMO-ohjelma muodostuu seitsemästä päätavoitteesta³, joista kohtien 1-5 toteutumista Pienen Neulamäen metsäalueen suojeleminen suoraan tukisi:

1. Kaupunkivihreän määrä kasvaa ja ekologiset verkostot ovat toimivia ja kattavia.
2. Arvokkaat luontokohteet, uhanalaiset luontotyytit ja lajit säilyvät ja niiden tila paranee.
3. Vesialueiden tila on hyvä ja niiden luonto monimuotoista.
4. Lähiluonto, kulttuuriympäristöt ja rakennetut alueet ovat monimuotoisia.
5. Kaupungin metsät ovat monimuotoisia ja monikäyttöisiä.

1.1. LUMO-ohjelmassa viitatus EU:n vuoteen 2030 ulottuvan biodiversiteettistrategian päätavoitteena on, että vuoteen 2030 mennessä luonnon monimuotoisuuden heikkeneminen on pysähtynyt ja luonnon monimuotoisuus on alkanut Euroopassa elpyä. Strategian mukaan

kaikki vanhat ja luonnontilaiset metsät on suojeltava tiukasti. LUMO-ohjelma määrittelee erikseen, että Kuopioon sijoittuu suurin osa Pohjois-Savon lehtokeskuksesta ja Kuopiolla on tärkeä rooli lehtojen ja lehtolajiston suojelussa.⁴ Näiden tavoitteiden valossa Pienen Neulamäen, joka muodostaa keskeisen osan Kuopion lehtokeskusta, suojeleminen olisi ensiarvoisen tärkeää.

Pieni Neulamäki on kokonaisuudessaan luontoarvoiltaan poikkeuksellisen arvokas alue, jolla tavataan runsaasti Suomessa harvinaisia, uhanalaisia luontotyyppisiä, mm. pinta-alaltaan poikkeuksellisen laajat ja lajistoltaan edustavat lehdot, sekä erityisen runsasravinteista kalkkikiveä. Pieni Neulamäki II -suunnittelualan kostea keskirasviteinen lehtokuvio ja kostea runsasraviteinen lehtokuvio, joissa virtaavat luonnontilaiset norot, kuuluvat vesilain 2 luvun 11 § ja metsälain 10 § perusteella suojeltuihin elinympäristöihin. Lisäksi alueen pohjoisosassa oleva lampi ja sen lähiympäristö saattavat täyttää vesilain 2 luvun 11§ määritelmän eräiden vesiluontotyyppien suojelusta.⁵ Luontoliiton Metsäryhmän toteuttamalla maastokäynnillä toukokuussa 2024 (ks. Liite 1: Kohdekuvaus ja raportti maastokäynnistä) todettiin lisäksi, että Pienen Neulamäen alueella havaitaan runsaasti vanhan metsän indikaattorilajeja ja luonnontilaisia tai luonnontilaisen kaltaista metsää.

1.2. Lehtojen lisäksi Pienestä Neulamäestä keskeisen suojelukohteen tekee liito-oravakanta. LUMO-ohjelma nostaa erikseen esille liito-oravan yhtenä luonnon monimuotoisuuden säilyttämisen kannalta tärkeänä nisäkäslajina. Ohjelma määrittelee, että Kuopiolla on uhanalaisen liito-oravan suojelussa merkittävä rooli.⁶ Pieni Neulamäki on liito-oravien esiintymisaluetta. Suunnittelualueelta on löytynyt jälkiä liito-oravasta useina vuosina, myös vuonna 2023.⁵ Myös Luontoliiton Metsäryhmän suorittamassa maastokäynnissä toukokuussa 2024 löydettiin runsaasti havaintoja papanoista (Liite 1).

1.3. Kuopion kaupungin oman resurssiviisausohjelman päätavoitteena on, että Kuopio on hiilineutraali vuoteen 2030 mennessä.⁷ Tämän tavoitteen toteuttamisessa avainasemassa ovat Pienen Neulamäen metsän kaltaiset hiilivarastot ja -nielut. Pieni Neulamäki II -kaavaselostuksessa todetaan, että asemakaavan toteutumisen hiilijalanjälki eli ilmastopäästöt ovat suuria verrattuna hiilikädenjälkeen eli ilmastohyötyihin. Nähdäksemme alueelle rakentaminen ei näin ollen voi olla linjassa kaupungin ilmastopoliittisten tavoitteiden kanssa.

1.4. Ilmastonmuutoksen riskien hallinnassa Pienen Neulamäen kaltaisella lähiluonnolla on keskeinen rooli. Luonnon monimuotoisuuden säilyminen on ehto sille, että luonnonympäristömme kykenee sopeutumaan ilmastonmuutoksen tuomiin ympäristöolojen muutoksiin, kuten helleaaltoihin.⁸

1.5. Pieni Neulamäki II -kaavaluonnos ei vastaa valtakunnallisia alueidenkäyttötavoitteita elinvoimaisen luonnon osalta. Asemakaavaluonnoksen selostuksessa kohdassa 2.2.1: todetaan, että valtakunnalliset alueidenkäyttötavoitteet on otettava huomioon liittyen luonto- ja kulttuuriympäristöön ja luonnonvaroihin. Samassa kohdassa todetaan myös, että kaavatyössä keskeisiä ovat elinvoimaiseen luontoon liittyvät tavoitteet.⁹ Tämä on selkeässä ristiriidassa Pienen Neulamäki -luontoselvityksen kanssa, joka toteaa, että alueen arvokkaat luontokohteet joko jäisivät kaavan alle kokonaisuudessaan, tai niihin kohdistuisi kaavan toteutuksessa merkittäviä vaikutuksia.¹⁰

1.6. Kuopion kaupungin Pieni Neulamäki -luontoselvitys toteaa, että alueella olisi suositeltava tehdä tarkempia luontoselvityksiä, jotta alueen luontoarvoista saataisiin riittävä kuva, mm.

liito-orava- ja sudenkorentoselvitys.¹⁰ Luontoliiton Metsäryhmän suorittaman maastokäynnin lajihavaintojen pohjalta esitämme lisäksi, että alueella tulisi toteuttaa myös lepakko-, sammakko-, lintu-, sammal-, kääpä- ja jäkälä-selvitykset (Liite 1). Kaavan esittely-yleisötilaisuudessa 10.6.2024 kysyttäessä kerrottiin, että kaavasunnittelussa Kuopion kaupungin Pieni Neulamäki -luontoselvityksen suosituksen vastaisesti tarkentavat luontoselvitykset alueelle on päätetty jättää tekemättä. Emme saaneet perusteluja sille, ketkä päätöksen ovat tehneet tai mistä syystä näin on päätetty toimia. Peräänkuulutamme, että Kuopion kaupunki noudattaa velvollisuuksiaan ja toteuttaa alueelle suositellut tarkemmat luontoselvitykset ennen alueen käytön suunnittelussa etenemistä.

2. Terveys ja hyvinvointi

Monimuotoisen lähiluonnon säilyttäminen tukee kaupunkilaisten terveyttä ja hyvinvointia ja kannustaa aktiiviseen liikuntaan. LUMO-ohjelmassa todetaan, että luonnossa oleskelu lievittää stressiä, rentouttaa, kohentaa mielialaa ja lisää voimavaroja. Viheralueiden läheisyyden lapsuuden ja nuoruuden asuinympäristössä on myös todettu vähentävän psykologisten ongelmien riskiä.⁸ Viheralueiden myönteistä merkitystä mielenterveyskuntoutuksessa on osoitettu mm. Tampereen yliopiston tutkimuksessa.¹⁶

2.1. Pienen Neulamäen alue on kaupunkilaisten aktiivisessa ulkoilu- ja virkistyskäytössä tukeen Liikkuva Kuopio -ohjelman tavoitteita. Metsässä ulkoilee päivittäin ja ympärivuotisesti niin lähialueella asuvia kuin kauempaa tulevia, ja se toimii monille tärkeänä vapaa-ajan kohtaamis- ja verkostoitumispaikkana. Puolustusvoimien toiminnan loppumisen jälkeen alueelle jäänyt hiekkatieverkosto helpottaa metsässä liikkumista ja tarjoaa erinomaiset mahdollisuudet hyödyntää näitä jo olemassa olevia reittejä kaupungin ulkoiluverkoston kehittämisessä. Polut ja vaihtelevat maastot mahdollistavat monien eri lajien ja aktiviteettien harrastamisen sekä talvi että kesäaikaan: kävely, juoksu, pyöräily, suunnistus, marjastus, sienestys ja niin edelleen. Alue on koirakkojen suosiossa ja talvella Pienen Neulamäen alue tarjoaa lenkkeilijöille ja koiraharrastajille ulkoilumahdollisuuksia niin, ettei se häiritse läheisten hiihtolatuksen käyttäjiä.

2.2. Erityisen arvokkaaksi virkistysalueeksi Pienen Neulamäen maasto nousee Suomenkin mittakaavassa ainutlaatuisen, maastopyöräilyyn soveltuvan reitistönsä ansiosta. Nykyään Petosen Pitkälahden Valkeisen kulmalta voi pyöräillä kaiken tasoisille maastopyöräilijöille soveltuvia teitä ja latupohjia lähes yhtenäisen 10 km metsätaipaleen Neulaniemen kärkeen. Jos tähän yhtenäiseen alueeseen lasketaan mukaan Pienen Neulamäen vanhan puolustusvoimien alueen hiekkatiet ja Neulamäen latupohjat sekä hiekkatiet, näiden lähes yhtenäisten reittien määrä nousee muutamia kymmeniä kilometreihin. Pienen Neulamäen yleiskaava rikkoisi tärkeän osan tätä ainutlaatuista, maastopyöräilyyn erinomaisesti sopivaa kokonaisuutta.

2.3. Tärkeänä näkökulmana kaupunkien viheralueiden toimivuuteen on, että viheralueen tulisi olla tarpeeksi laaja ja yhtenäinen, jotta sen terveyshyödyt toteutuisivat. Pirstaleinen viheralue ei tutkitusti aikaansaa samanlaisia vaikutuksia.¹³ Näin ollen Kuopion kaupungin suunnitelma säilyttää Pienen Neulamäen alueella viherkaistaleita TP-alueiden lomassa, ei ole riittävä toimenpide takaamaan viheralueen terveysvaikutusten säilymistä. Pienen Neulamäen metsä, joka sijaitsee jo Natura-suojeltujen vyöhykkeiden keskellä, olisi Kuopion kaupungille luonteva kohde kulkea kohti EU:n biodiversiteettistrategian toteutumista ja kasvattaa suoje-
lupinta-alaa.

3. Taloudelliset hyödyt

Nykyaikaisen taloustieteen käsityksen mukaan luonnon monimuotoisuus on nähtävä taloudellisesti arvokkaana pääomana, jotta sen tarpeellisuus ja niukkuus osattaisiin huomioida päätöksenteossa. Ympäristöministeriön helmikuussa 2023 julkaiseman selvityksen mukaan luonnon todellinen arvo yhteiskunnalle ei näy tarpeeksi markkinahinnoissa Suomessa eikä siten vaikuta tarpeeksi voimakkaasti päätöksentekoon.¹⁴

Luonnon monimuotoisuuden heikkenemisestä aiheutuu valtavia kustannuksia, kun taas monimuotoinen luonto edistää kaupunkilaisten terveyttä ja vähentää näin terveydenhuollon kustannuksia. Luonnon monimuotoisuuden huomioiminen vaikuttaa myös kaupungin houkuttelevuuteen elinkeinoelämän silmissä. Elinkeinoelämän keskusliiton kyselyyn vuonna 2022 vastanneista yrittäjistä ja yritysjohtajista 83 % arvioi luonnon monimuotoisuuden huomioimisella olevan tulevaisuudessa entistä suurempi merkitys liiketoiminnan menestyksen kannalta.¹⁵ Pienen Neulamäen alueen käyttöä suunniteltaessa Kuopion kaupungilla olisikin nyt upea mahdollisuus ottaa rohkea askel nykyaikaisempaan taloustieteeseen pohjautuvaan taloudellisten vaikutusten arvioon, joka ottaa irti monimuotoisen metsäluonnon suojelemisen ja säilyttämisen pitkäaikaiset taloudelliset hyödyt.

EU:n ennallistamisasetus tulee voimaan heinä-elokuussa 2024 ja luo entistä vahvempia motiiveja Pienen Neulamäenkin metsän säilyttämiselle. Asetus koskee mm. metsiä, ja tulee vaatimaan jäsenmailta toimia luonnon tilan parantamiseksi. Vuoteen 2040 mennessä pitää ennallistaa 60 prosenttia ja vuoteen 2050 mennessä 90 prosenttia niistä alueista, joiden luontoarvoja on heikennetty.¹⁷ On kustannustehokkaampaa suojella luontoa kuin ennallistaa sitä luonnolle aiheutettujen vahinkojen jälkeen, ja tulevaisuudessa luonnon ennallistamis- ja rikastamishankkeista voi koitua myös suoria taloudellisia hyötyjä hiilikompensaatioiden ja ekologisten kompensaatioiden kautta.¹⁵

4. Tutkimuskäyttö

Kaupunki- ja maaseutuympäristöjen metsät ovat tärkeitä tutkimusresursseja Itä-Suomen yliopistolle, muun muassa tutkittaessa ympäristöstressin vaikutuksia ympäröivään luontoon. Itä-Suomen yliopiston Ympäristö- ja biotieteiden laitoksen, Luonnontieteiden, metsätieteiden ja tekniikan tiedekunnan professori James Blanden johtaman ympäristöekologian tutkimusryhmän tutkimus keskittyy parhaillaan ympäristöstressin vaikutuksiin ekosysteemin toiminnan taustalla olevissa mekanismeissa. Paikallisena, luontoarvoiltaan poikkeuksellisen arvokkaana kaupunkialueen metsänä Pieni Neulamäki tarjoaisi erinomaisen kohteen tutkimukselle. Tutkimusnäkökulmasta lisäarvoa tuo myös alueen hiekkatieverkosto, joka tekee kohteesta helposti saavutettavan.

Professori James Blanden johtamalla ympäristöekologian tutkimusryhmällä on tällä hetkellä meneillään kaksi rakennettuun kaupunkiympäristöön keskittyvää tutkimusta. Ensimmäinen tutkimus tutkii pölyttäjä-ystävällisten resurssien optimointia terveiden ja toimivien ekosysteemien takaamiseksi kaupunkialueilla. Tutkimus on ajankohtainen ja merkittävä pölyttäjien ja yleisesti hyönteisten maailmanlaajuisen vähenemisen vuoksi. Toinen tutkimus keskittyy biohiilen käyttöön kuivuuden aiheuttaman ympäristökuormituksen lievittämiseksi kaupunkialueilla. Tutkimus on merkittävä toimivan kaupunkisuunnittelun ja viheralueiden optimaalisen tavoitettavuuden kannalta.

Lisäksi tutkimusryhmän keskeinen tutkimusalue on lisätä ymmärrystä kasvien välisestä viestinnästä tutkimalla kasveista haihtuvia yhdisteitä. Tutkimuksessa testataan uudenlaisia koeasetelmia puiden välisen "kielen" ja sen laajemman merkityksen ymmärtämiseksi ekologissa kontekstissa. Aiempaa varsinaista tutkimusta aiheesta on tehty juuri Suomessa (professori Erkki Haukioja, Turun yliopisto), korostaen suomalaisten metsien potentiaalia tulevaisuuden tutkimuskohteina kasvien välisen vuorovaikutuksen tutkimuksessa.

Itä-Suomen yliopisto ja Geologian tutkimuskeskus tekee myös tutkimusta, joka tukee vihreää siirtymää kohti hiilineutraalia ja biodiversiteettiä ylläpitävää Suomea.¹⁸ Osana uutta, Suomen Akatemian rahoittamaa Itä-Suomen biosfäärilaboratoriota¹⁸, yliopiston tutkimusryhmä rakentaa liikuteltavan kenttälaboratorion, jonka avulla voidaan tutkia metsien puista haihtuvia yhdisteitä (BVOC)¹⁹. Tutkimuksen avulla pyritään ymmärtämään paremmin puiden kemiallisten viestien avulla tapahtuvaa vuorovaikutusta.

Kenttälaboratorio on rahoitettu osana paikallista infrastruktuuria ja tarkoitettu alueelliseen käyttöön. Pieni Neulamäki olisi kohteena paikallisesti hyvin merkittävä, paitsi olennaisen luontoarvonsa, myös sen saavutettavuuden ansiosta liikkuvalla tutkimusinfrastruktuurille, jota tutkimusryhmä on parhaillaan kokoamassa.

Yhteenveto ja esitys

Edellä mainituista syistä esitämme, että Kuopion kaupungin tulisi pitää Kuopion luonnon monimuotoisuuden turvaamisen LUMO-toimintaohjelmassa 2024–2030 säädetyistä tavoitteista kiinni ja pyrkiä konkreettisiin toimin niitä kohti suojelemalla Pienen Neulamäen metsä kokonaisuudessaan. Tässä luetellut argumentit osoittavat, että Natura-alueiden keskelle sijoittuvan, luontoarvoiltaan poikkeuksellisen arvokkaan Pienen Neulamäen metsän liittäminen suojelualueen piiriin toisi Kuopion kaupungille ympäristötavoitteiden lisäksi talouteen, kansalaisten terveyteen ja hyvinvointiin, tutkimukseen, ja alueen pitkän tähtäimen houkuttelevuuteen ja elinvoimaisuuteen liittyviä selkeitä hyötyjä.

Toivomme, että demokratian periaatteiden mukaisesti asukkaiden vaikutusmahdollisuudet kaupungin kaavoitusprosessissa ja alueiden käytön suunnittelussa taataan, ja Kuopion kaupunki ottaa konkreettisesti toiminnassaan huomioon yli 2300:n adressin allekirjoittaneen kansalaisen mielipiteen Pienen Neulamäen alueen käytön suunnittelussa. Liitteenä myös adressiin kerättyjä kansalaisten viestejä päättäjille. Tiedostamme, että Pienen Neulamäen alueen käytön suunnittelua ohjaa vuonna 2018 voimaan astunut yleiskaava, mutta vetoamme siihen, että maailman muuttuessa ja luontoarvojen säilyttämisen tärkeyden korostuessa. Kuopion kaupunki hyödyntäisi mahdollisuutensa tarkentaa asemakaavoitusvaiheessa alueen käytön suunnittelua, ja harjoittaa LUMO-toimintaohjelmankin mukaista ympäristöpolitiikkaa. Toimimalla näin Kuopion kaupunki antaisi vaikutusmahdollisuuden myös niille nuorille, jotka eivät yleiskaavan hyväksymisen vaiheessa pystyneet lausumaan mielipidettään, mutta jotka nyt taistelevat lähiluontonsa säilymisen puolesta, ja ovat niitä jotka tulevat kaupungin päätösten kauaskantoisten seurausten kanssa elämään.

Liitteet:

1. Kohdekuvaus ja raportti maastokäynnistä 26.–27.5.2024 Pieni Neulamäki
2. Kansalaisten viestejä päättäjille adressilta "Pienen Neulamäen metsä säästettävä rakentamiselta"

https://www.adressit.com/pienen_neulamaen_metsa_saastettava_rakentamiselta

Viitteet:

- [1 Adressi: Pienen Neulamäen metsä säästettävä rakentamiselta](#)
- [2 LUMO-ohjelma: Kuopion luonnon monimuotoisuuden turvaamisen toimintaohjelma 2024–2030](#)
- [3 LUMO-ohjelma: Kuopion luonnon monimuotoisuuden turvaamisen toimintaohjelma 2024–2030](#) s. 30
- [4 LUMO-ohjelma: Kuopion luonnon monimuotoisuuden turvaamisen toimintaohjelma 2024–2030](#) s. 18 & 39
- [5 Pieni Neulamäki II asemakaavaselostus luonnos](#), s. 7
- [6 LUMO-ohjelma: Kuopion luonnon monimuotoisuuden turvaamisen toimintaohjelma 2024–2030](#) s. 11 & 24 & 35
- [7 LUMO-ohjelma: Kuopion luonnon monimuotoisuuden turvaamisen toimintaohjelma 2024–2030](#) s.24
- [8 LUMO-ohjelma: Kuopion luonnon monimuotoisuuden turvaamisen toimintaohjelma 2024–2030](#) s. 16
- [9 Pieni Neulamäki II asemakaavaselostus luonnos](#), s. 15
- [10 Pieni Neulamäki Luontoselvitys](#) s. 25
- [11 Liikkuva Kuopio -ohjelma](#)
- [12 Pieni Neulamäki II asemakaavaselostus luonnos](#), s. 13
- [13 https://wwf.fi/wwf-lehti/wwf-lehti-1-2020/luonnolla-on-tutkitusti-suuria-terveysvaikutuksia-olet-mita-syot-juot-hengitat-ja-kosketat/](https://wwf.fi/wwf-lehti/wwf-lehti-1-2020/luonnolla-on-tutkitusti-suuria-terveysvaikutuksia-olet-mita-syot-juot-hengitat-ja-kosketat/)
- [14 LUMO-ohjelma: Kuopion luonnon monimuotoisuuden turvaamisen toimintaohjelma 2024–2030](#) s. 14
- [15 LUMO-ohjelma: Kuopion luonnon monimuotoisuuden turvaamisen toimintaohjelma 2024–2030](#) s. 15-16
- [16 https://www.google.com/url?q=https://yle.fi/aihe/artikkeli/2021/02/12/ahdistus-helpottaa-maisema-avartaa-mielen-nain-luonto-vaikuttaa-terveyteemme&sa=D&source=docs&ust=1718618304375846&usg=AOv-Vaw1h7BR0Od5IRjvI9JWVyx](https://www.google.com/url?q=https://yle.fi/aihe/artikkeli/2021/02/12/ahdistus-helpottaa-maisema-avartaa-mielen-nain-luonto-vaikuttaa-terveyteemme&sa=D&source=docs&ust=1718618304375846&usg=AOv-Vaw1h7BR0Od5IRjvI9JWVyx)
- [17 https://yle.fi/a/74-20094519](https://yle.fi/a/74-20094519)
- [18 https://uefconnect.uef.fi/tutkimusryhma/ita-suomen-biosfaarilaboratorio/#information](https://uefconnect.uef.fi/tutkimusryhma/ita-suomen-biosfaarilaboratorio/#information)
- [19 https://uefconnect.uef.fi/tutkimusryhma/ymparistoekologian-tutkimusryhma/](https://uefconnect.uef.fi/tutkimusryhma/ymparistoekologian-tutkimusryhma/)

Asemakaavoituksen vastine 4.12.2024:

Kuopion kaupunki on määritellyt strategiassaan monenlaisia menestystekijöitä, joilla kaupungin elinvoimaa ja kuntalaisten hyvinvointia lisätään. Monimuotoisen luonnon rinnalla kaupungin strategian kulmakiviä on myös kilpailukykyinen ja kannustava yrittäjyysympäristö. Viime vuosina on erityisesti havahduttu siihen, että yritystonttitarjontaa ei ole kaupungissa riittävästi ja yritystonttien kaavoittamiseen halutaan panostaa nyt entistä vahvemmin.

Elinkeinohankkeiden priorisointi on nostettu yhdeksi keskeiseksi toimenpiteeksi kaupungin talouden tasapainottamiseksi laaditussa ohjelmassa, johon kaupungin päätöksenteossa on sitouduttu pitkällä tähtäimellä. Kaupungin kuntatalouden haasteet on tunnistettu jo pitkään, kun kaupungin menojen kasvuvauhti sekä raskas investointitaso ovat ylittäneet jatkuvasti odotettavissa olevan verotulojen ja valtionosuuksien vuosittaisen kehityksen. Kaupungin hallitus käynnisti joulukuussa 2023 talouden tasapainottamistyön, jonka tavoitteeksi asetettiin tasapainoinen taloussuunnitelma ja pitkän tähtäimen talouden tasapaino. Talouden tasapainotusohjelma 2024–2027 hyväksyttiin kaupunginvaltuustossa 20.5.2024 §24. Talouden tasapainotusohjelmassa on nostettu Pieni Neulamäki sekä muutama muu kohde prioriteetti yksinäinä kehitettäväksi elinkeinoalueiksi.

Pieni Neulamäki II -asemakaavahankkeesta luopumiselle ei nähdä perusteita, sillä uusille yritystonteille on kaupungissa tarve, ja asemakaavaehdotus on myös vuonna 2018 voimaan tulleen Pienen Neulamäen osayleiskaavan mukainen, jossa Pieneen Neulamäkeen on osoitettu työpaikka-alueita. Mielipiteessä esitetyjä hyötyjä luonnonympäristön, terveyden ja kaupungin houkuttelevuuden näkökulmista varmasti olisi olemassa, jos koko Pieni Neulamäki säästettäisiin virkistyskäyttöön ja luonnonsuojeluun. Koko suunnittelualan osoittaminen asemakaavassa luonnonsuojelualueeksi olisi kuitenkin yleiskaavan vastaista. Yleiskaava on osa

lakiin perustuvaa alueidenkäytön suunnittelujärjestelmää ja antaa hyvin vahvan pohjan asemakaavatyötä varten. Yleiskaavasta merkittävästi poikkeavat ratkaisut vaatisivat yleiskaavan toteamista ilmeisen vanhentuneeksi ja laajaa vaikutusten arviointia, mikä ei kuulu tämän asemakaavatyön tarkastelun piiriin.

Pieni Neulamäki II -asemakaavatyössä on keskitytty kaavan päätavoitteeseen eli tutkimaan yritysalueen laajentumista suunnittelualueelle. Muita tavoitteita ja näkökulmia on tarkasteltu kokonaisvaltaisesti ja yhteensovitettu kaavan päätavoitteen kanssa. Ehdotetussa kaavaratkaisussa suunnittelualueelle on osoitettu teollisuus-, varasto-, liike- ja toimistorakennusten korttelialueita (TK-16) ja niitä tukevaa katuverkostoa, mutta jätetty arvokkaimmat luontokohteet rakentamisen ulkopuolelle.

Tarkastellen ratkaisua valtakunnallisista alueidenkäyttötavoitteiden näkökulmasta ovat toimivien yhdyskuntien ja kestävä liikumisen tavoite vähintään yhtä keskeinen kuin elinvoimaisen luonnon tavoite ja asemakaavassa edistetään niitä kumpaakin; Asemakaavalla luodaan elinvoimaista aluerakennetta, kehitetään elinkeino- ja yritystoimintaa, huomioidaan saavutettavuus, mutta samalla jätetään kaava-alueelle myös luonnon monimuotoisuuden, ekologisten yhteyksien ja virkistyskäytön kannalta riittävät alueet.

Kaupunginvaltuuston hyväksymän (20.5.2024 §32) LUMO-ohjelman tarkoituksena on kehittää kaupungin toimintatapoja ja lisätä huomiota luonnon monimuotoisuuden edistämiseen. Ohjelmassa on esitetty konkreettisia toimenpiteitä, joilla luonnon monimuotoisuutta edistetään, ja asemakaavoitukseen soveltuvia toimenpiteitä on huomioitu asemakaavatyössä. LUMO-toimintaohjelman mukaisesti kaavatyössä on tarkasteltu luonnon monimuotoisuuden säilyttämistä ja esimerkiksi arvokkaat luontokohteet ja uhanalaiset luontotyypit kuten liito-oravan keskeinen elinpiiri, erityyppiset lehdot ja vesilain suojelema noro jäävät kaavaratkaisussa pääosin rakentamisen ulkopuolelle VL- ja SL-alueille. Arvokkaimmat alueet on osoitettu lisäksi luo-merkinnöin. Valuma-alueiden pienvesiä ja vesistöjä suojellaan kaavan vaikutuksilta laadukkaalla hulevesien hallinnalla. Kaavan yleismääräyksissä on määräykset rakennettavien alueiden istutuksista, joilla lisätään yritysalueen kortteleiden luonnon monimuotoisuutta ja latvuspeittävyttä.

Selvitysten osalta kaupunki joutuu käyttämään aina tapauskohtaista harkintaa eikä kaikkia mahdollisia tai edes suositeltuja selvityksiä ole monesti mahdollista tai järkevää toteuttaa. Asemakaavatyö pohjautuu osayleiskaavan mukaiseen aluerakenteeseen, joka puolestaan perustuu varsin kattaviin luontoselvityksiin. Pienen Neulamäen osayleiskaavaa varten tehdyt luontoselvitykset tehtiin pääasiassa vuonna 2008. Tuolloin kartoitettiin putkilokasvit, käävät, hyönteiset, linnut, liito-oravat koko Pienen Neulamäen alueelta sekä selvitettiin Pienen Neulamäen viherverkoston merkitystä lepakkojen elinympäristönä. Liito-oravia on selvitetty Pienessä Neulamäessä useina vuosina. Nämä aikaisemmin tehdyt selvitykset lähtökohtaisesti antavat varsin hyvän kuvan myös asemakaavassa suunniteltavan alueen luontoarvoista. Pieni Neulamäki II -asemakaavatyön selvitystarpeista on käyty neuvottelua eri viranomaistahojen kanssa ja keskitetty uudet selvitykset tätä kautta nousseisiin keskeisimpiin tarpeisiin.

Kaavan luonnosvaiheen jälkeen on suunnittelualue kartoitettu lisää ja tarkennettu vuonna 2022 laadittua luontotyyppien esiintymiskarttaa. Yksityisen osallistahon kaupungille toimittamien luontohavaintojen suhdetta suunnitelmiin on arvioitu yhdessä Pohjois-Savon ELY-keskuksen ja alueellisten ympäristönsuojelupalveluiden kanssa varmistaen, että ne on otettu

riittävällä tavalla huomioon kaavaratkaisussa. Ehdotetussa kaavaratkaisussa pääosa rakentamisesta sijoittuu nuoren tai jo hakatun metsän alueelle. Varttunutta metsää jää rakentamisen alle lähinnä kaava-alueen luoteisreunassa. Mieliapiteen liitteessä 1 lueteltu huomionarvoinen lajisto keskittyy kaavaehdotuksessa rakennettavien alueiden ulkopuolelle. Kuviolla 52 ollut lampi jää suunnittelualueen ulkopuolelle, sillä kaava-alue on myös supistettu jonkin verran luonnosvaiheen jälkeen. Tehtyjen hulevesien hallinnan suunnitelmien mukaan osa kaava-alueen hulevesistä on tarkoitus ohjata lammen suuntaan, jotta sieltä alkunsa saava noro ei pääse kuivumaan.

Asemakaava ei uhkaa myöskään liito-oravan elinolosuhteita, sillä rakentaminen ei ulotu liito-oravan elinpiiriksi tutkitulle alueelle. Korttelin 26 pohjoisosaa on lyhennetty niin, että noron ympäristössä sijaitseviin tuoreimpiin liito-oravahavaintoihin on matkaa vähintään yli 20 metriä. Liito-oravahavaintoja on tehty vuosien saatossa laajasti suunnittelualueen koillisosassa ja sen ulkopuolella. Koko koillinen VL-alue on osoitettu siksi lisäksi /s-15-merkinnällä, joka määrittää seuraavasti: *"Alue, jolla ympäristö säilytetään. Alueella on todettu luonnonsuojelulain tarkoittamia liito-oravan lisääntymis- ja levähdyspaikkoja. Alueen puustoa tulee säilyttää ja hoitaa niin, että liito-oravan lisääntymis- ja levähdyspaikat ja niitä suojaava puusto säilyy. Myös liito-oravan liikkumisen kannalta riittävä puusto tulee säilyttää."* Kaava-alueen lounaisreunalla vanhan Savon radan ympäristössä havaitut liito-orava-alueet osuvat asemakaavaehdotuksen SL-alueelle. Kaavan toteutuminen ei estä liito-oravan yhteyksiä muille Pienen Neulamäen alueille.

Ehdotetun kaavaratkaisun suhdetta luonnonympäristöön on selostettu myös edellä ELY-keskuksen lausuntoon annetussa vastineessa. Kaava-aineistoon liittyy karttaliite (liite 6) suunnittelualueen ja lähiympäristön luontoarvoista. Karttaan on esitetty mm. päivitetty luontotyyppikuviot.

Vaikka asemakaavan toteutumisen myötä viheralue ei ole enää aivan yhtä laaja ja yhtenäinen kuin nyt, niin Pieni Neulamäki kokonaisuutena – suunnittelualueen rakentamatta jäävät osat mukaan lukien – mahdollistaa jatkossakin ulkoilun, luontoelämysten kokemisen ja myönteiset vaikutukset kaupunkilaisten terveyteen ja hyvinvointiin. Asemakaava ei estä myöskään tutkimuskäyttöä. Pienessä Neulamäessä on paljon olemassa olevia rakennettuja reittejä ulkoiluun. Asemakaavan toteutuessa ulkoilureittien määrä vähenee jonkin verran. Suunnittelualueella säilyy reitti, joka kulkee vanhaa Savon rataa pitkin. Yksi reiteistä korvautuu uudella Asevarikontien katualueella. Yksi reitti jää osaksi korttelin 28 alle eikä sen ylläpitoa jatkossa nähdä tarkoituksenmukaiseksi. Suunnittelualueen itäreunassa kulkeva reitti ei mahdu kunnolla korttelin 26 ja noron väliin. Ympäristönsuojelupalveluiden kanssa on arvioitu olevan parempi ennallistaa se arvokkaan luonnonympäristön hyväksi ja rakentaa mahdollisesti korvaava reitti idemmäs rinteeseen. Asemakaava ei vaikuta suunnittelualueen ulkopuolella olevien reittien säilymiseen vaan niiden kohtalo jää tutkittavaksi Pienen Neulamäen alueen kehittyessä tulevaisuudessa.

Yritysalueen laajentamisella rakentamattomille alueille on huomattavan suuri hiilijalanjälki eikä se sinänsä ole ilmastotavoitteiden mukaista. Tämän ollessa tiedossa on asemakaavan suunnittelussa pyritty löytämään sopivia keinoja ilmastovaikutuksien hillitsemiseen. Korttelien tasaukset on pyritty suunnittelemaan resurssiviisaasti ja massatasapainoa tavoitellen. Tästä huolimatta massoja muodostuu kuitenkin enemmän kuin niitä voidaan hyödyntää paikallisesti. Asemakaavan yleismääräyksissä on määräykset rakennettavilla alueilla

vaadittavista istutuksista tavoitteena vehreyden ja latvuspeittävyiden kasvattaminen. Näillä pienillä hiilikädenjälkeä lisäävillä keinoilla ei kuitenkaan saada kompensoitua alueen rakentamisesta ja käytöstä muodostuvia huomattavia päästöjä vaan kaavaehdotuksessa esitetään hyväksyttäväksi syntyvät päästöt. Kaupungin talous vaatii uusia yritysinvestointeja, joille tällä hetkellä ei ole riittävästi paikkoja. Yritystonttivarannon kasvattaminen Kuopiossa vaatii väistämättä uusien alueiden käyttöön ottamista, sillä täydennysrakentamisella voidaan muodostaa vain yksittäisiä pienempiä yritystontteja sinne tänne olemassa olevaa kaupunkirakennetta eikä Pientä Neulamäkeä vastaavalle kokonaisuudelle ole tilaa rakennetuilla alueilla. Pienen Neulamäen yritysalue sijaitsee keskeisen kaupunkialueen reunalla ja sen sijainti suhteessa olemassa oleviin liikenteen pääväyliin, toisiin yrityksiin, asumiseen ja palveluihin kiinnostaa yrityksiä ja on suhteellisen hyvä myös resurssiviisauden ja ilmastopoliittisten tavoitteiden näkökulmasta.

Yksityinen mielipide 2, 21.6.2024:

Pyydän, että Pienen Neulamäen metsäalue säästettäisiin uusilta kehittämis- ja laajentamishankkeilta. Olen itse käynyt metsässä poimimassa marjoja jo vuodesta 2000 lähtien ja haluaisin myös jatkossa tehdä niin.

Metsä itsessään on tärkeä niin luonnon moninaisuuden säilyttämisen kuin ilmastonmuutoksen hidastamisen kannalta. Metsä tarjoaa kodin monelle linnulle, eläimelle ja hyönteiselle. Toivon, että vaihtoehtoinen paikka yritys- ja teollisuusrakentamiselle löytyisi jostain muualta.

Asemakaavoituksen vastine 4.12.2024:

Hyvällä yritystonttivarannolla on erittäin suuri merkitys kaupungin elinvoimalle. Pienen Neulamäen yritysalueen toteuttaminen nähdään tärkeänä pitkän aikavälin elinkeinopoliittisena tavoitteena, jolla yritystonttivarantoa saadaan kasvatettua huomattavasti. Pieni Neulamäki II -asemakaavahankkeesta luopumiselle ei nähdä perusteita ottaen huomioon kaupungin yritystonttien tarve ja se, että asemakaavaa on laadittu alueella voimassa olevan Pienen Neulamäen osayleiskaavan mukaisena.

Yritys- ja teollisuustonteille sopivia paikkoja tutkitaan aktiivisesti myös muualta kuin Pienestä Neulamäestä. Rakennetuilta alueilta olemassa olevan kaupunkirakenteen keskeltä voidaan löytää tilaa vain pienemmille yksittäisille yrityshankkeille, mutta Pieni Neulamäki II -asemakaavaan verrattavan tonttivarannon kaavoittaminen vaatii väistämättä uusien alueiden käyttöön ottamista. Nämä alueen tyyppillisesti ovat metsäisiä alueita ja rakentamisen vaikutukset luontoon ja ilmastoon näin ovat valitettavasti kielteiset.

Pienen Neulamäen voimassa oleva osayleiskaava ohjaa vahvasti alueen tarkempaa suunnittelua. Yleiskaavan hyväksymisen yhteydessä on tehty päätös, että aluetta kehitetään työpaikka-alueena. Yleiskaavassa on osoitettu myös huomattavan laaja viheralueiden verkosto, joka pitää sisällään kaikista arvokkaimmat luontoalueet. Myös asemakaavan yhtenä lähtökohtana on ollut se, että nämä arvokkaimmat luontoalueet rajautuvat rakentamisen ulkopuolelle.

Suunnittelualueelle jäävät rakentamattomat osat mahdollistavat jatkossakin mm. ulkoilun ja marjojen poimimisen. Suurin osa Pienen Neulamäen metsäalueista sijaitsee tässä asemakaavassa suunniteltavan alueen ulkopuolella ja ovat siis toistaiseksi jäämässä ennalleen. Pienen Neulamäen on tarkoitus säilyä myös jatkossa osaksi kaupunkilaisten ulkoilu- ja virkistysalueena.

Kuntalaisaloite Pikku-Neulamäen metsän suojelemiseksi, 16.5.2024:

Me allekirjoittaneet alueen asukkaita edustavat kuopiolaiset yhdessä Luontoliiton Metsäryhmän ja Kuopion Luonnon Ystäväin Yhdistyksen kanssa vetoamme Kuopion kaupunkiin, että Kuopion arvokkaat kaupunkimetsät säilytetään ja demokratian periaatteiden mukaisesti asukkaiden vaikutusmahdollisuudet kaupungin kaavoitusprosessissa ja alueiden käytön suunnittelussa taataan.

Siksi vetoamme päättäjiin, että Kuopion kaupunki pysäyttää keväällä 2024 vireille tulevan Pieni Neulamäki II -kaavoitushankkeen. Lisäksi vetoamme, että Kuopion kaupunki säilyttää Pikku-Neulamäen kaavassa nyt TP-eli mahdollisiksi tuleviksi työpaikka-alueiksi varatut alueet suojele- tai virkistysalueena, yhdessä alueen kaavaan jo varattujen virkistys- ja ulkoilupainotusten alueiden kanssa. Rakentaminen uhkasi tämän upean metsän luontoarvojen säilymistä merkittävästi.

Toivomme, että voisimme yhteistyössä Kuopion kaupungin, Pohjois-Savon ELY-keskuksen ja Metsähallituksen kanssa säilyttää Pikku-Neulamäen metsän kokonaisuudessaan kaupunkilaisten virkistysalueena, jossa myös uhanalaiset kasvi- ja eläinlajit, kuten liito-oravat viihtyvät, ja jossa sekä lähialueen asukkaat että kauempaa tulevat käyvät päivittäin ulkoilemassa.

Vetoamme seuraaviin painaviin syihin:

- 1) Lajistoltaan monipuolinen, suojeltujen Natura-vyöhykkeiden välittömässä läheisyydessä kasvava arvokas metsä pitää säilyttää ja suojella. Pienteollisuusalueelle olisi mahdollista löytää myös sijainti, joka ei uhkaa Kuopion metsien luontoarvoja.
- 2) Alue on keskeinen osa Kuopion lehtokeskusta. Alueen maaperä on poikkeuksellisen hedelmällistä ja kalkkipitoista. Tästä syystä tällä alueella on paljon mm. kasveja, joita sekä Euroopan unionin luontodirektiivi* ja/tai Suomen oma Luonnonsuojeluasetus 160/1997 muutoksineen suojaavat. Suojaaminen tarkoittaa, että näitä lajeja ei saa tuhota eikä niiden elinpaikkoja saa muuttaa sellaiseksi, etteivät ne enää säily. Alueella on myös maisematyyppejä, joita erityisesti Luonnonsuojeluasetuksen 10§ suojaaa. (Kuopion Luonnon Ystäväin Yhdistyksen lausunto 2023)
- 3) Asemakaavaa laadittaessa tulisi rakennusten sijoittelussa tonteille (rakentamisala), tonteille määrättävien luonnontilaisten alueiden ("maanpintaa ei saa peittää"-alueiden) sekä asemakaavaan merkittävien viheralueiden avulla tukea yleiskaavaan merkittyjen viheralueiden ja ekologisten käytävien laajentamista ja säilymistä. (Kuopion Luonnon Ystäväin Yhdistyksen lausunto)
- 4) Liito-orava-LIFE-hankkeessa*** edistetään liito-oravan suojelua Euroopassa yhteistyöllä. Hanke tuo yhteen maankäytön, kuten kaavoituksen ja metsätalouden, keskeiset toimijat sekä tiedon liito-oravan elinympäristöverkostoista. Liito-orava esiintyy

Euroopan unionissa vain Suomessa ja Virossa. Laji on EU:ssa luokiteltu vaarantuneeksi kannan nopean taantumisen vuoksi. Pikku-Neulamäen alueella tehdyissä liito-orava kartoituksissa on löydetty useita liito-oravien reviirejä, myös alueelta, jonne pienteollisuusalueen kaava on suunnitteilla (laji.fi). Liito-oravakantaa Pikku-Neulamäessä on seurattu myös Liito-orava-LIFE- hankkeessa (2019-2020), jossa tehdyn kartoitussuurannan aikana Pikku-Neulamäen liito-oravien papanaindeksi nousi yli kaksinkertaiseksi lähtötilanteeseen nähden. Vaikka yksittäisiä, liito-oraville tärkeitä puita tai pienempiä metsiköitä alueen sisältä säästettäisiin rakentamiselta, altistaa rakentaminen ja metsän kaataminen aluetta mm. myrskytuhoille ja uhkaa liito-oravien kulkuyhteyksien jäävän liian kapeiksi. Liito-orava-LIFE-hankkeen myötä vahvistui oletus siitä, että "pitkällä aikavälillä liito-oravalle tärkeiden puiden ja metsiköiden suojeleminen edellyttää niiden kaavoittamista kaupungin hoitamiseksi viher- ja virkistysalueiksi tai suojaviheralueiksi."

***<https://www.metsa.fi/projekti/liito-orava-life/>

- 5) Kuopion kaupungin ympäristönsuojelupalveluiden Pieni Neulamäki -luontoselvitys**** toteaa muun muassa että:

Suunnitelmien vaikutus luontotyyppisiin:

Pienen Neulamäkeen suunnitellut alustavat uudet korttelialueet jättäisivät alleen merkittävän määrän nyt kartoitetusta alueesta. Muinaisrantakohteeseen kuviolla 11 vaikutus olisi merkittävä. Tuoreen kankaan kuviot 21 ja 24 jäisivät kokonaisuudessaan korttelialueiden alle, samoin lehtomaisen kankaan kuviot 31 ja 34. Keskiravinteisen tuoreen lehdon kuvion 41 pohjoisosaan vaikutus olisi merkittävä, kuvio 42 jäisi kokonaan uuden korttelialueen alle, samoin käytännössä kuvio 44. Tuoreen, runsasravinteisen lehtokuvion 53 pinta-alasta jäisi suoraan rakentamisen alle 1/3, ja rakentamisen reunavaikutus muuttaisi todennäköisesti kuvion ravinne- ja vesitaloutta myös loppuosalta. Kosteaa, runsasravinteisen lehtokuvion 61 (Metsälakikohde) osalta aiwan kuvion viereen ulottuva uusi korttelialue muuttaisi kuvion vesi- ja ravinnetaloutta merkittävästi. Vaikka uusi, suunniteltu korttelialue ei ulotukaan kuviolle 71, olisi rakentamisella todennäköisesti vaikutusta kostean, runsasravinteisen lehdon vesi- ja ravinnetalouteen (Metsälakikohde).

Alueelle jatkossa suositellut luontoselvitykset:

Pienen Neulamäen alueella olisi suositeltua tehdä myös muita luontoselvityksiä, jotta alueen luontoarvoista saataisiin riittävä kuva. Kuvion 52 lammen läheisyydessä olisi hyvä tehdä sudenkorentoselvitys (myös kuviolla 21 on pieni lammikko). Liito-oravan esiintyminen olisi hyvä selvittää ainakin kuvioiden 22, 23, 33, 41, 43, 51, 52, 53 ja 61 osalta.

-> Näin ollen alueen rakennussuunnitelmia ei tulisi edistää ainakaan ennen kuin suositellut luontoselvitykset on toteutettu perinpohjaisesti.

****<https://kuopio.oncloudos.com/kokous/2024343-4-73996.PDF>

- 6) Kuopion kaupungin oma ilmastopoliittinen ohjelma***** tavoittelee kaupungin olevan vuonna 2030 ilmastoneutraali. Tämän tavoitteen toteuttamisessa avainasemassa ovat Pikku-Neulamäen metsän kaltaiset hiilivarastot ja -nielut.

*****<https://www.kuopio.fi/asuminen-ja-ymparisto/viksu-kuopio/ilmastopoliittinen-ohjelma/>

- 7) EU:n biodiversiteettistrategian***** tavoitteena on pysäyttää luontokato ja kääntää luonnon monimuotoisuuden kehitys myönteiseksi vuoteen 2030 mennessä. Jäsenmaat, myös Suomi, ovat sitoutuneet 17 avaintavoitteeseen, jotta tavoite saavutetaan. Yksi päätavoitteista on suojelupinta-alan kasvattaminen. Strategian mukaan kaikki luonnontilaiset ja luonnontilaisen kaltaiset metsät tulee suojella. Myös kaupunkien tulisi huomioida tämä toiminnassaan. Pikku-Neulamäen metsä, joka sijaitsee jo Natura-suojeltujen vyöhykkeiden keskellä, olisi Kuopion kaupungille luonteva kohde kulkea kohti EU:n biodiversiteettistrategian toteutumista ja kasvattaa suojelupinta-alaa.
*****<https://ym.fi/eu-n-biodiversiteettistrategia>
- 8) Pikku-Neulamäen alue kuului aiemmin Puolustusvoimille ja säästyi siten aktiivisilta hakkuilta ja harvennuksilta. Näin myös nuoremmat osat metsästä ovat hyvää vauhtia kehittymässä kohti luonnontilaista. Metsäalueen kehittymistä kohti luonnontilaista tulisi tukea.
- 9) Alue on kaupunkilaisten aktiivisessa ulkoilu- ja virkistyskäytössä päivittäin ja tukee näin Kuopion kaupungin oman Liikkuva Kuopio -ohjelman tavoitteita. Metsässä ulkoilee päivittäin niin lähialueella asuvia, kuin kauempaa tulevia. Aasukkaat käyttävät aluetta ulkoiluun, retkeilyyn, marjastukseen ja sienestykseen. Ulkoilualue on hyvien liikenneyhteyksien päässä ja helposti saavutettava, ja olisi näin ollen tärkeä säilyttää vastaisuudessaakin kuopiolaisten hyvinvointia ja liikkumista tukevana alueena.
- 10) Metsän terveysvaikutuksista on kiistatonta tieteellistä näyttöä. Esimerkiksi WWF:n julkaisema artikkeli***** toteaa, että ”Jos tutkimustulokset otettaisiin vakavasti, ympäristömme muuttuisi paljon nykyistä vihreämmäksi.” Luonnonvara-keskuksen tutkimusprofessori Liisa Tyrväinen, joka on tutkinut luonnon terveysvaikutuksia usean vuoden ajan toteaa, että ”Vihreässä ympäristössä ihminen voi paremmin. Tämä on seurausta monen tekijän yhteisvaikutuksesta. – Koska viheralueet ovat hiljaisempia ja saasteettomampia kuin rakennetut ympäristöt, ne voivat innostaa ihmisiä liikkumaan. Vihreässä ympäristössä oleskelu vaikuttaa myönteisesti myös mielialaan ja auttaa hallitsemaan stressiä. – Metsässä oleskelu laskee sydämen sykettä ja verenpainetta nopeasti. Myös lihasjännitys vähenee. Kaikkein selkeimmin metsässä samoilu vaikuttaa mielialaan, sillä metsä rauhoittaa ja nopeuttaa stressistä palautumista”. Pikku-Neulamäen kaltaisten metsäalueiden säilyttäminen kaupunkikaavassa tukee suoraan kuopiolaisten terveyttä ja hyvinvointia.
*****<https://wwf.fi/wwf-lehti/wwf-lehti-1-2020/luonnolla-on-tutkitusti-suuria-terveysvaikutuksia-olet-mita-syot-juot-hengitat-ja-kosketat/>
- 11) Tärkeänä näkökulmana kaupunkien viheralueiden toimivuuteen on myös se, että viheralueen tulisi olla tarpeeksi laaja ja yhtenäinen, jotta sen terveyshyödyt toteutuisivat. Edellä mainitussa artikkelissa haastateltu Luonnonvara-keskuksen tutkimusprofessori Liisa Tyrväinen toteaa, että ”Hyvä viheralue ei saa olla kymmeninä pieninä palasina, vaan sen tulee olla riittävän suuri ja yhtenäinen”. Toteutetussa kenttätutkimuksessa vertailtiin Helsingissä laajemmassa Keskuspuistossa sekä pienemmässä

Alppipuistossa oleskelun vaikutuksia koehenkilöiden kortisoli- eli stressihormoni-tasoja, verenpainetta ja sykettä. Laajemman Keskuspuiston elvyttävä vaikutus oli merkittävästi parempi. Näin ollen Kuopion kaupungin suunnitelma säilyttää Pikku-Neulamäen alueella metsäkaistaleita TP-alueiden välissä, ei ole riittävä toimenpide takaamaan viheralueen viihtyvyyden säilymistä. Lienee selvää, että pienteollisuusalueiden rikkomassa metsässä ulkoilu ei ole samanlainen kokemus kuin koskemattoman luonnon rauhasta nauttiminen.

12) Yllä mainituista syistä myöskään Pikku-Neulamäen metsäalueella sijaitsevilla Metsähallituksen hallinnoimilla alueilla ei tulisi toteuttaa hakkuita, jotka uhkaavat suoraan alueella tavattavia suojeltavia kasvi, eläin- ja eliölajeja sekä maisematyyppejä ja luontotyyppejä.

13) Edellä mainittujen näkökulmien lisäksi Pikku-Neulamäen alueen maastossa on suuria korkeuseroja ja se on erittäin vaikeaa rakentaa. Olisi kaikkien etu, että Kuopion kaupunki etsisi suunnitellulle Pieni Neulamäki II -kaavoitushankkeelle sekä muulle alueelle suunnitellulle rakentamiselle sijainnin, jossa se voidaan toteuttaa kustannustehokkaammin ja luontoarvoja vaarantamatta.

Aloitteessa ovat mukana Kaadetaan kaava, ei metsää Kuopiossa -kampanja, Luontoliiton Metsäryhmä, Kuopion Luonnon Ystävien Yhdistys ja Kuopion Luonnonsuojelutiimi.

Kampanjan kannattajat kerätään samannimiselle adressille (https://www.adressit.com/pienen_neulamaen_metsa_saastettava_rakentamiselta#form).

Asemakaavoituksen vastine 4.12.2024:

Pieni Neulamäki on pinta-alaltaan suuri. Sieltä löytyy luonnonympäristöltään erityisen arvokkaita kohteita, mutta myös vähemmän arvokkaita alueita kuten metsät, joilla on harjoitettu metsätaloutta ja joiden luonnontilaisuus sitä kautta on heikentynyt. Laaja metsäalue on kokonaisuudessaan huomattava hiilinielu ja metsien kaataminen sinänsä on tietysti kaupungin ilmastopoliittisten tavoitteiden vastaista. Toisaalta Pieni Neulamäki sijaitsee keskeisellä kaupunkivyöhykkeellä ja sen hyödyntämisen rakentamiseen voi nähdä tukevan kestävän yhdyskuntarakenteen muodostumista.

Pienen Neulamäen voimakaspiirteinen maasto on todella haastava. Maastonmuodot sekä luonnonsuojelulliset näkökohdat ovat ohjanneet voimakkaasti asemakaavassa tehtyjä ratkaisuja eikä aluetta voida hyödyntää sellaisella tehokkuudella, joka kaavataloudellisesta näkökulmasta olisi suotavaa. Alueen rakentamisen kustannusten on laskettu todella muodostuvan korkeiksi, mikä on pyritty esittämään selkeästi kaavan vaikutustenarvioinnissa. Rakennuskustannusten lisäksi alueen esirakentamisesta aiheutuu myös huomattavan suuret hiilipäästöt.

Pienessä Neulamäessä on voimassa kaupunginvaltuuston vuonna 2016 hyväksymä ja vuonna 2018 voimaan tullut oikeusvaikutteinen Pienen Neulamäen osayleiskaava, joka ohjaa tarkemman tason suunnittelua eli asemakaavoitusta. Osayleiskaavassa Pieneen Neulamäkeen on osoitettu työpaikkarakentamista sekä myös laaja viheralueiden verkosto, joka perustuu osaksi tuolloin tehtyihin kattaviin luontoselvityksiin. Yleiskaavan laadinnan yhteydessä nähtiin kaupungin kokonaisedun olevan Pienen Neulamäen kehittäminen laajaksi työpaikka-

alueeksi, joka parantaisi yritystonttitarjontaa pitkälle tulevaisuuteen. Pienen Neulamäen sijainti keskeisellä kaupunkialueella asutuksen ja pääliikenneväylien läheisyydessä mahdollistaa vetovoimaisen työpaikka-alueen toteuttamisen. Tämä näkemys ei ole muuttunut tähän päivään. Elinkeinohankkeiden priorisointi on nostettu yhdeksi keskeiseksi toimenpiteeksi kaupungin talouden tasapainottamiseksi laaditussa ohjelmassa, jonka kaupunginvaltuusto hyväksyi 20.5.2024 § 24. Talouden tasapainotusohjelmassa on nostettu Pieni Neulamäki sekä muutama muu kohde prioriteetti ykkösinä kehitettäväksi elinkeinoalueiksi.

Asemakaavoitus ei näe perusteita asemakaavahankkeen pysäyttämiseksi, sillä Kuopion kaupunki tarvitsee elinvoiman säilyttääkseen uusi yritystontteja. Yritystonttivarannon kasvattamiseksi tuntuvasti on uusien alueiden käyttöön ottaminen välttämätöntä; täydennysrakentamisella voidaan muodostaa vain yksittäisiä pienempiä yritystontteja sinne tänne kaupunkia. Ehdotettu asemakaavaratkaisu on yleiskaavan mukainen ja huolella suunniteltu ottaen huomioon myös asukkaiden ja muiden luonnon etua ajavien henkilöiden ja järjestöjen näkökannat sekä myös heidän tarjoamansa konkreettinen lajihavaintotieto. Suunnittelutyön aikana kaupungin asiantuntijat ovat tehneet useita maastokäyntejä arvokkaiden luontoalueiden kartoittamiseksi, riittävien suojaetäisyyksien selvittämiseksi ja hulevesien luonnonmukaisen viivyttämisen suunnittelemiseksi. Myös Pohjois-Savon ELY-keskus on käynyt tutkimassa suunnittelun alueen maastoa ja esittänyt omat näkemyksensä kaavatyön tueksi.

Selvityksien tekemisessä tai tilaamisessa joudutaan aina käyttämään tapauskohtaista harkintaa. Mahdollisuuksien mukaan pyritään hyödyntämään myös jo olemassa olevaa tietoa, jota esimerkiksi Pienen Neulamäen alueelta on kerätty yleiskaavan laatimisen yhteydessä. Selvitykset kohdennetaan tarkoituksenmukaisesti: esimerkiksi liito-oravia ei ole kartoitettu koko kaava-alueelta vaan on keskitytty alueisiin, jotka puuston ja muun luonnonympäristön puolesta on arvioitu lajille otollisimmiksi elinympäristöiksi. Liito-oravalle tärkeät alueet on osoitettu asemakaavassa VL/s-15 ja SL-alueiksi, millä edistetään liito-oravan elinolosuhteiden säilymistä pitkälle tulevaisuuteen. Lepakoita, lintuja, sudenkorentoja eikä sammakoita ole selvitetty tätä kaavatyötä varten.

Selvitystarpeista neuvotellaan kaupungin sidosryhmien ja eri viranomaistahojen kuten ELY-keskuksen kanssa. ELY-keskuksen toivomuksen mukaisesti on muun muassa Pienen Neulamäen kaava-alueen luontotyyppien kartoitusta tarkennettu ja yksityisen tahon toimittama tieto rauhoitetusta lahokaviosammalesta huomioitu jättämällä esiintymät korttelialueen ulkopuolelle. Asemakaavoituksen ja ympäristönsuojelupalveluiden näkemys on, että nyt tehdyt selvitykset ovat riittäviä kaavatyön edistämiseksi. Suunnitellun rakentamisen ja säilyvän luonnonympäristön hahmottamisen helpottamiseksi on asemakaavan liitteeksi koottu erillinen karttaliite suunnittelun alueen luontoarvoista (selostuksen liite 6: Luontoarvoliite).

Asemakaavassa suunnitellaan yritysalueen laajentamista lähes rakentamattomalle metsäalueelle ja uusien korttelialueiden alle on jäämässä luontoselvityksessä 2022 kartoitettuja luontotyyppisiä. Rakentamisen vaikutusten arvioinnin parantamiseksi on luontotyyppien esiintymistä alueella tarkennettu ja päivitettyt kuviot on esitetty em. luontoarvoliitteessä. Osa vuonna 2022 kartoitetuista alueista jää kaava-alueen ulkopuolelle, sillä kaava-alue on suositettu ehdotusvaiheessa. Ekologiselta laadultaan edustavia luonnontilaisia tai luonnontilaisen kaltaisia metsiä ei juurikaan jää rakentamisen alle.

LUMO-ohjelmassaan kaupunki on luvannut nostaa tiukasti suojellun metsän osuuden 10 %, joka on EU:n biodiversiteettistrategian mukainen. Kuopion kaupunki on inventoinut jo kaksi

kesää suojelunarvoisa metsiä eli ns. METSO-kriteerit täyttäviä alueita, joita on myös löytynyt runsaasti. Suojelupinta-alan kasvattaminen on tarkoitusta kohdistaa näissä kartoituksissa löytyneiden luontokohteiden suojelemiseen. Asemakaavassa osoitetaan kaava-alueen lounaisrinteeseen noin 8 hehtaarin kokoinen rauhoitettava luonnonsuojelualue, josta noin 6000 m² sijoittuu kaupungin omalle maalle ja jonka osalta kaava toteuttaa EU:n biodiversiteettistrategian tavoitetta kaupungin suojelupinta-alan kasvattamisesta. Kaavaehdotuksessa luonnon monimuotoisuuden kannalta erityiset kohteet on osoitettu lisäksi LUMO-ohjelman mukaisesti luo-alueenosamerkinnoin. Todennäköisesti myös ne lähivirkistysalueen osat, joita ei ole osoitettu luo- tai /s-15-merkinnällä jäävät hyvin vähälle hoidolle ja pääsevät ajan kuluessa kehittymään luonnontilaisempaan suuntaan. Asemakaavan yleismääräyksissä on esitetty määräksi kortteli- ja katualueiden vihreyden lisäämiseksi.

Kaupunkiympäristön viheralueet ovat hyviä ulkoilualueita ja näin tärkeitä kaupunkilaisten terveydelle ja hyvinvoinnille. Asemakaava mahdollistaa myös jatkossa ulkoilun ja virkistäytymisen Pienessä Neulamäessä. Kaavaehdotuksen toteutuminen pienentää viheraluetta vajaan 17 hehtaarin verran. Pienen Neulamäen viheralue säilyy kuitenkin kokonaisuutena yhä varsin laajana ja mahdollistaa terveyshyötyjen saamisen asemakaavan toteutumisesta huolimatta. Viheralueen laajuutta lisää vielä sen yhtyminen suoraan pohjoisempaan oleviin Kolmisopen ja Neulamäen metsiin.

Voimassa olevan Pienen Neulamäen osayleiskaavan mukainen kehitys kokonaan toteutessaan heikentäisi Pienen Neulamäen viheralueiden yhtenäisyyttä huomattavasti enemmän. Osayleiskaavassa on ratkaisu luontoarvojen huomioiminen keskittämällä työpaikka-alueet vähäarvoisempiin paikkoihin ja jättämällä arvokkaat, tyypillisesti painanteissa sekä mäen ulkokehällä sijaitsevat luontoalueet viheralueiksi. Ratkaisu on johtanut rakenteeseen, jossa viheralueet muodostavat katkeamattoman verkoston, mutta laaja yhtenäinen pinta-ala on pienempi. Pienen Neulamäen jättäminen kokonaan viheralueeksi olisi yleiskaavan vastainen ratkaisu ja vaatisi toteutuakseen yleiskaavan tarkastelua uudelleen. Sen tarkastelu ei kuulu Pieni Neulamäki II -asemakaavan laatimiseen.