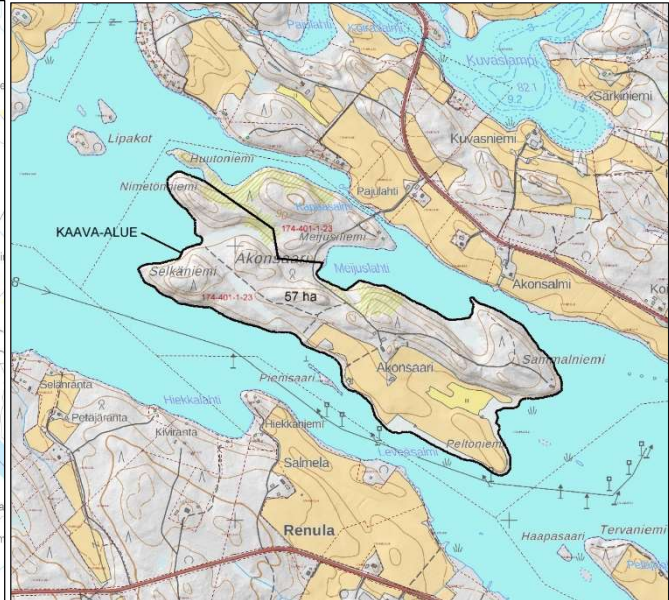


Akonveden Akonsaaren ranta-asemakaava Osallistumis- ja arviointisuunnitelma



Kuva 1: kaava-alueen sijainti.



Kuva 2: kaava-alueen rajaus (tila 1-23 osittain).

Mikä osallistumis- ja arviointisuunnitelma (OAS) on?

Kuopion itäiselle alueelle Juankosken Akonvesinimisen järven Akonsaaren laaditaan ranta-asemakaava. Tämä osallistumis- ja arviointisuunnitelma (AKL 63 §) esittelee kaavan laadinnan lähtökohtia, sisältää ja tavoitteita sekä sisältää suunnitelman maanomistajien ja muiden osallisten kuulemisesta ja selvitysten ja vaikutustenarvioinnin laatimisesta.

Osallistumis- ja arviointisuunnitelmaa päivitetään tarvittaessa suunnittelutyön kuluessa.

Suunnittelualue

Suunnittelualue sijaitsee Kuopion itäisellä alueella Juankoskella, tiestöä pitkin noin 6 km Juankosken taajamasta etelään Akonvesi -nimisen järven itä-kaakkoisosassa. Ranta-asemakaava-alueeseen sisältyy tila 174-401-1-23 osittain. Kaava-alueen pinta-ala on noin 57 ha.

Mitä on suunnitteilla

Laadittavan Akonveden Akonsaaren ranta-asemakaavan tavoitteena on osoittaa tilalle 174-401-

1-23 vastaava määrä rantarakennuspaikkoja, kuin mitä aikaisemmin laaditussa Akonlahden ja Vehkalahtien rantaosayleiskaavassa olisi tilalle (RN:o 1:18) osoitettu.

Akonlahden ja Vehkalahtien rantaosayleiskaava hyväksyttiin Juankosken kaupunginvaltuustossa 16.4.2003. Juankosken kaupunginhallituksen 13.12.2004 tekemän päätöksen mukaisesti kaava jätettiin kuitenkin panematta täytäntöön nyt suunniteltavana olevan alueen osalta. Tilalle osoitetut kaksi uutta rantarakennuspaikkaa oli sijoitettu kapean, vain 50-60 metriä leveän, Akonsalmen rannalle, vastapäätä toisen tilan (RN:o 6:56) uima- ja saunarantaa.

Tavoitteena tässä ranta-asemakaavassa on, että em. kiistanalaisina olleet rakennuspaikat siirretään toisaalle. Muilta osin kaava laaditaan nyt vastaavalla tavalla kuin aikaisemmin oli Akonvesi – Vehkalahtien royk:ssa valmisteltu.

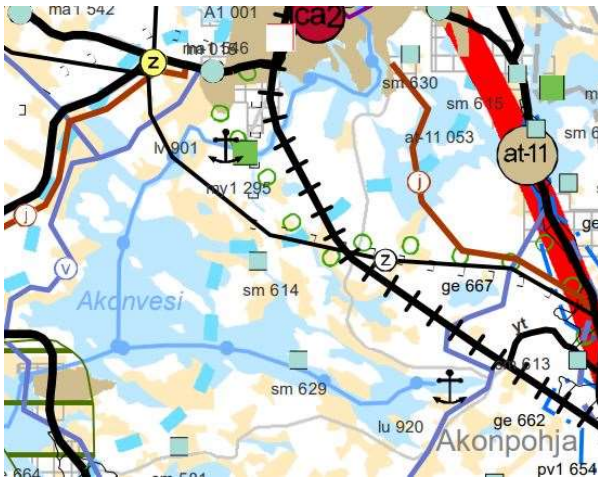
Alue on yksityisen maanomistajan omistuksessa, ollen tällä hetkellä pääsääntöisesti maa- ja metsätalousskäytössä.

Suunnittelun lähtökohdat

Maakuntakaava

Voimassa olevat maakuntakaavat:

- Ympäristöministeriön 7.12.2011 vahvistama Pohjois-Savon maakuntakaava 2030
- Ympäristöministeriön 15.1.2014 vahvistama Pohjois-Savon tuulivoimamaakuntakaava
- Ympäristöministerin 1.6.2016 vahvistama Pohjois-Savon kaupan maakuntakaava
- Maakuntavaltuuston 19.11.2018 hyväksymä Pohjois-Savon maakuntakaava 2040 1.vaihe
- Pohjois-Savon maakuntakaava 2040 (2.vaihe) ehdotus hyväksytty 17.12.2024



Kuva 3: Ote Pohjois-Savon maakuntakaavojen yhdistelmästä Akonveden kohdalta.

Maakuntakaavassa suunnittelualueelle kohdennuu tai sen läheisyydessä on seuraavia merkintöjä:

sm MUINAISUUSKOHDE (3)
Merkinnällä osoitetaan muinaismuistolailla suojeltu tiedossa oleva valtakunnallisesti tai maakunnallisesti merkittävä esihistoriallinen tai historiallinen suojelukohde tai -alue.
Kaikki muinaismuistot on rauhoitettu muinaismuistolilla (295/1963). Rauhoitus koskee myös vielä löytämättömiä muinaismuistoja.

Alueella on voimassa MRL:n 33 §:n mukainen rakentamisrajoitus.¹

Suunnittelumääräys: Alueen käytön suunnittelussa on otettava huomioon alueella olevat muinaismuistot.

Suojelumääräys: Kaikista alueen muinaisjäänkösiin mahdollisesti vaikuttavista maankäyttöhankeista on neuvoteltava museoviranomaisten kanssa. Alueen kaivaminen, peittäminen, muuttaminen tai muu siihen kajoaminen on muinaismuistolain nojalla kielletty.

- Muinaismuistokohde (sm) nro 629, Selkäniemi, kivikautinen, asuinpaikat

LAIVA- TAI VENEVÄYLÄ JA SYVÄYS (1, 2, 3)
Alueella on voimassa MRL:n 33 §:n mukainen rakentamisrajoitus.

- Laivaväylä / Veneväylä / Vesireitti (lv)

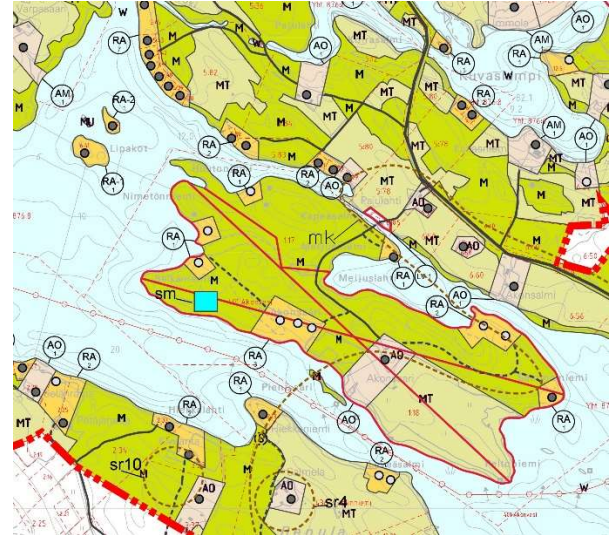
Pohjois-Savon kaupan maakuntakaavassa 2030 ja Pohjois-Savon tuulivoimamaakuntakaavassa hankealueelle ei ole osoitettu merkintöjä.

Yleiskaava

Alueelle, jossa suunnittelualue sijaitsee, on tehty Akonlahden ja Vehkalahtien rantaosayleiskaava,

joka hyväksyttiin Juankosken kaupunginvaltuustossa 16.4.2003. Juankosken kaupunginhallituksen 13.12.2004 tekemän päätöksen mukaisesti kaava jätettiin kuitenkin panematta täytäntöön nyt suunniteltavana olevan alueen osalta.

Suunnittelualueella ei siis ole voimassa olevaa yleiskaavaa.



Kuva 4: Ote Akonvesi-Vehkalahtien rantaosayleiskaavasta Akonsaaren kohdalta. Täytäntöönpanematta jätetty alue = punainen rajaus/ruksi alueen päällä.

Akonlahden ja Vehkalahtien rantaosayleiskaavassa nyt ranta-asemakaavoitettavaa aluetta olisivat koskettaneet seuraavat merkinnät:

AO	ERILLISPIENTALOJEN ALUE. ALUEELLE SAA SUIJITTAA ENINTÄÄN 1 1/2 KERROKSISIA ASUINRAKENNUKSIA, ENINTÄÄN 30 M2 RAKENTASAUNAN JA TARVITTAVIA VARASTO-, HUOLTO- TMS. RAKENNUKSIA. MUOOSTETTAVAN RAKENNUSPAIKAN VÄHIMMÄISKOKO ON 5000 M2 JA KOKONAISRAKENNUSOIKEUS 300 K-M2.
RA	LOMA-ASUNTOALUE. ALUE VARATAAN PÄÄASIAOIKEUSOIKEISILTA OMA-RANTASILLALLE LOMA-ASUNTORAKENNUSPAIKOILLE. KULLEKIN RAKENNUSPAIKALLE SAA RAKENTAA YHDEN LOMA-ASUNNON JA RANTASAUNAN SEKA TARPEELLISET TALOUSRAKENNUKSET. YHDEN RAKENNUSPAIKAN RAKENNUSTEN YHTEENLASKETTU KERROSALA SAA OLLA ENINTÄÄN 150 K-M2.
M	MAA- JA METSÄTALOUSVALTAINEN ALUE. ALUE ON TARKOITETTU PÄÄASIAOIKEUSOIKEISILTA OMA-RANTASILLALLE LOMA-ASUNTORAKENNUSPAIKOILLE. RANTAVYÖHYKKEELLÄ (NOIN 200 M:N SYVYINEN VYÖHYKE RANTAVIVASTA MITATEN MAASTOLLISUUS OLOSUHTEET HUOMIOIDEN) SAA RAKENTAA VAIN MAA- JA METSÄTALOUTTA PALVELEVA RAKENNUKSIA, EI ASUIN- JA LOMARAKENNUKSIA.
MT	MAATALOUSVALTAINEN ALUE. ALUE ON TARKOITETTU PÄÄASIAOIKEUSOIKEISILTA OMA-RANTASILLALLE LOMA-ASUNTORAKENNUSPAIKOILLE. RANTAVYÖHYKKEELLÄ (NOIN 200 M:N SYVYINEN VYÖHYKE RANTAVIVASTA MITATEN MAASTOLLISUUS OLOSUHTEET HUOMIOIDEN) SAA RAKENTAA VAIN MAA- JA METSÄTALOUTTA PALVELEVA RAKENNUKSIA, EI ASUIN- JA LOMARAKENNUKSIA. RANTAVYÖHYKKEEN ULKOPUOLELLA ON SALLITTU HAJA-ASUTUSLUONTAINEN RAKENTAMINEN EDELLYTTÄEN, ETTÄ RAKENTAMINEN LIITYY SIJAINLITÄÄN JA TYYPILTÄÄN OLEMASSAOLEVAAN RAKENNUSKANTAAN TAI SOVELTUU MAASTOLLISESTI JA MAISEMALLISESTI OLEVAAN YMPÄRISTÖÖN.
—	PÄÄSYTIE
- - -	OHJEELLINEN PÄÄSYTIE
sm	MUINAISUUSKOHDE (295/63) MUKAINEN SUOJELUKOHDE ALUEELLA SUIJITTEE MUINAISUUSKOHDE (295/63) MUKAINEN KIINTEÄ MUINAISJÄÄNNÖS. ALUEITA KOSKEVISTA MAANKÄYTTÖSUUNNITELMISTA TULEE NEUVOTELLA MUSEOVIRASTON KANSKA.
●	RAKENNUSPAIKALLA JO OLEVAT ASUIN- / LOMA-ASUNNOT.
○	RAKENNUSPAIKALLE SUIJITETTAVAN UUDEN ASUIN- / LOMARAKENNUKSEN OHJEELLINEN SUIJITUSPAIKKA
1	LUKU MERKINNÄN ALAPUOLELLA OSOITTAA OMARANTASILLAN RAKENNUSPAIKKOJEN ENIMMÄISMÄÄRÄN.
mk	ARVOKAS KULTTUURIMAISEMAYÖHYKE. VYÖHYKEMERKINTÄ KOSKEE KULTTUURIMAISEMALLISESTI ARVOKkaita ALUEITA JA VIILJELYMAISIA YMPÄRISTÖN TILAN VAIKUTTAVIA TOIMENPITEITÄ SUORITETTAESSA SEKÄ ALUEEN KÄYTTÖN SUUNNITELMISTA TULEE KIINNITTÄÄ ERITYISTÄ HUOMIOTA ALUEEN KULTTUURIMAISEMALLISTEN ARVOJEN SÄILYTTÄMISEEN. RAKENNUSTEN JA RAKENTEIDEN TULEE SOPEUTUA MALLITÄÄN MATERIAALEILTAAN, MITTASUUNNITELTAVAN JA VÄRITYKSEN PUOLESTA ALUEEN LUONTO- JA KULTTUURIMAISEMALLISEN AVOMILJEE RAKITTA- JA PELTÖALUEILLE RAKENTAMISTA TULISI VÄLTÄÄ. UUDET RAKENNUKSET TULISI PYRKIÄ SUIJITETTAVAN OLEMASSAOLEVIEN RAKENNUSTEN JA RAKENNUSRYHMÄIEN YHTEYTEEN.

Asemakaava

Alueelle ei ole laadittu asemakaavaa.

Voimassa olevia kaavoja voi tarkastella kaupungin karttapalvelussa <https://kartta.kuopio.fi/>

Kaavahankkeen vaikutukset ja selvitykset

Kaavaratkaisusta aiheutuvien vaikutusten arvioinnin keskeisenä tarkoituksena on tukea kaavan päätöksentekoprosessia. Toisaalta vaikutustarkastelu ohjaa suunnitteluratkaisuja ja toimii osaltaan perusteena kaavaan lopullisesti valittaville maankäytöllisille aluevarauksille ja kaavamerkin-
töjen sisällöille.

Maanomistajien ja eri intressitahojen sekä suunnittelijan välisen osallistuvan suunnittelun ja edelleen vaikutusten arviointien kautta pyritään välttämään nykyrakennetta huonontavia suunnitteluratkaisuja sekä kehittämään alueen maankäytöllistä ja ympäristöllistä kokonaisuutta.

Ranta-asemakaavoituksen yhteydessä arvioidaan kaavahankkeen vaikutukset ja suhde muun muassa rakennettuun ympäristöön, luontoon ja luonnonympäristöön, palveluihin ja liikenneverkkoon. Kaavan vaikutuksia arvioidaan kaavaselvityksessä.

Ranta-asemakaavalaadinnassa tukeudutaan alueelle aikaisemmin laaditun rantaosayleiskaavan selvityksiin – tarvittaessa selvityksiä täydennetään. Ranta-asemakaavan laadinnassa tukeudutaan mm. tietoihin alueen luonnonympäristöstä ja kulttuuriarvoista. Olevat selvitykset, suunnitelmat ja ohjeet otetaan huomioon kaavatyössä.

Olevaa aineistoa ovat mm.

- Pohjois-Savon maakuntakaavan liittyvät selvitykset

- Akonlahden ja Vehkalahtien rantaosayleiskaavan yhteydessä tehdyt tai käytettävissä olleet selvitykset.

Tässä yhteydessä ei ole tarvetta lisäselvityksiin.

Miten voit osallistua

Kaavatyö sisältyy vuoden 2025 kaavoituskatsaukseen.

Kaavatyön vaiheet on esitetty tämän osallistumis- ja arviointisuunnitelman lopussa. Kaavan viireilletulo- ja luonnosaineistosta voi esittää mielipiteensä ja ehdotusaineistosta jättää muistutuksensa näiden nähtävänäoloaikana. Ehdotusvaiheessa muistutuksen tehneille, jotka ovat ilmoittaneet osoitteensa, ilmoitetaan kaupungin perusteltu kannanotto esitettyyn mielipiteeseen kaupunkirakennelautakunnan käsittelyn jälkeen.

Kaavan nähtävilläoloista kuulutetaan Viikkosavossa sekä internetissä kaupungin ilmoitustaululla. Tarvittaessa tietoa hankkeen etenemisestä lähetetään osallisille myös kirjeitse. Nähtävilläoloaineistot julkaistaan kaupungin verkkosivuilla (www.kuopio.fi/asebakaavoitus) ja kaupungin ilmoitustaululla valtuustotalolla (Suokatu 42).

Kaavahankkeen etenemistä voi seurata myös kaupungin internetsivuilla www.kuopio.fi/fi/ajankohtaiset-asebakaavat.

Alueiden käytön suunnittelua edistävänä viranomaisena toimii Pohjois-Savon ELY-keskuksen Ympäristö ja luonnonvarat -vastuualue.

Tähän osallistumis- ja arviointisuunnitelmaan kohdistuvan palautteen voi toimittaa kaupunkiympäristön asiakaspalveluun (Suokatu 42) tai suoraan kaupunkisuunnittelupalvelujen asemakaavoitukseen. Kirjalliset mielipiteet voi lähettää osoitteeseen Kuopion kaupunki, Asemakaavoitus, PL 1097, 70111 Kuopio tai sähköpostitse [kaavoitus\(at\)kuopio.fi](mailto:kaavoitus(at)kuopio.fi).

Osalliset

Suunnitteluun osallistutetaan päättäjät, kuntalaiset ja ne intressiryhmät, joita tarkastelualueen kehittäminen erityisesti koskettaa. Osallisia ovat kaikki ne, joiden asumiseen, työntekoon tai muihin oloihin kaava saattaa vaikuttaa. Lisäksi osallisia ovat ne viranomaiset ja yhteisöt, joiden toimialaa suunnittelussa käsitellään.

KAAVAMUUTOKSEN HAKIJA

- Kiinteistön 174-401-1-23 maanomistaja

VIRANOMAISET

Kuopion kaupunki

- Alueellinen rakennusvalvonta
- Kaupunkirakennelautakunta
- Kuopion Sähköverkko Oy tai Savon Voima Oyj
- Jätekuikko
- Maaomaisuuden hallintapalvelut /Tonttipalvelut

- Maaomaisuuden hallintapalvelut /metsät ja vesialueet
- Pohjois-Savon pelastuslaitos /Aluepelastuslautakunta
- Strateginen maankäytön suunnittelu
- Alueellinen ympäristönsuojelu
- Alueellisen jätehuollon viranomaispalvelut

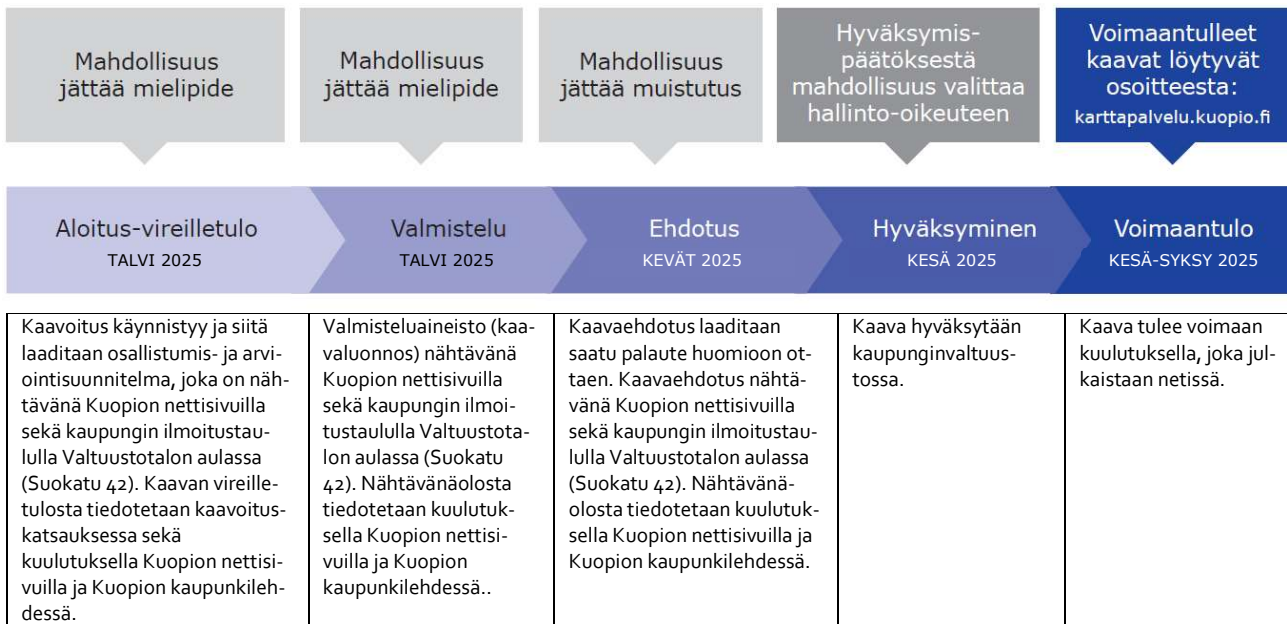
Muut viranomaiset

- Pohjois-Savon liitto
- Pohjois-Savon ELY-keskus
- Kulttuurihistoriallinen museo

MUUT OSALLISET

- Alueen asukkaat, kiinteistöjen omistajat
- Vesiosuuskunta
- Kuntalaiset, joiden asumiseen, työntekoon tai muihin oloihin kaava saattaa vaikuttaa

Kaavatyön vaiheet, osallistuminen ja arvioitu aikataulu



Yhteystiedot

KUOPION KAUPUNKI

Suokatu 42, (PL 1097), 70111 Kuopio

STRATEGINEN MAANKÄYTTÖ

Kaavoitusarkkitehti Lassi Suihkonen
044 718 5428, lassi.suihkonen(at)kuopio.fi

KAAVAN HAKIJA

Kiinteistön 174-401-1-23 maanomistaja

KAAVAKONSULTTI

Maankäytönsuunnittelu Kaavaharju
Kaavoitusinsinööri Jorma Harju
044 596 3111, jorma.harju(at)kaavaharju.fi