

LIITE 3

GOLDEN RESORT RA2-ALUEEN  
LUONTOSELVITYS  
KUOPIO



2023



**Latvasilmu** osk

Kestävän kehityksen tuottajat

## Sisältö

1	Tehtävän sisältö ja selvitysalue.....	2
2	Menetelmät.....	2
3	Tulokset.....	3
3.1	Luontotyytit ja kasvillisuus.....	3
3.2	Lähialueen kohteet.....	10
3.3	Linnusto.....	10
3.4	EU:n luontodirektiivin liitteessä IV(a) mainitut lajit.....	10
4	Johtopäätökset ja suositukset.....	11
5	Viitteet.....	11

Työn tilaaja: PNT Real Estate Oy / Martti Ahto

Selvityksen laatija: Tuomo Pihlaja, Latvasilmu osk

Kuvat: Tuomo Pihlaja

Pohjakarttojen © MML 2023

Raportin päiväys: 8.6.2023

Yhteystiedot:

[tuomo.pihlaja@latvasilmu.fi](mailto:tuomo.pihlaja@latvasilmu.fi)

040 7321439

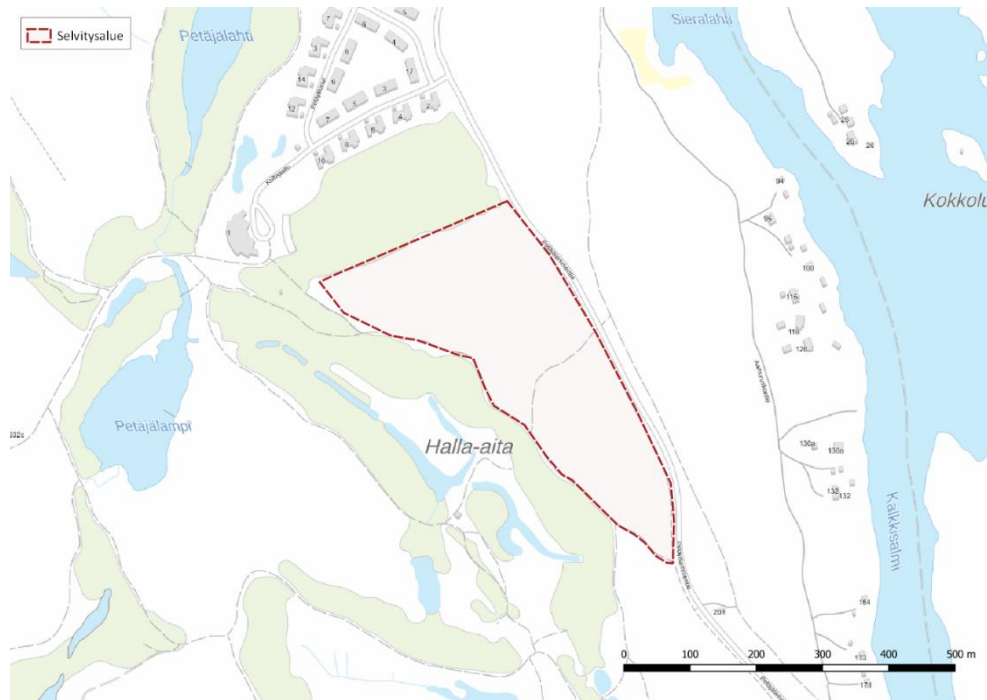
[www.latvasilmu.fi](http://www.latvasilmu.fi)

Y-tunnus: 2772722-6

## 1 Tehtävän sisältö ja selvitysalue

Toimeksiantona oli asemakaavan laatimista tukevan luontoselvityksen laatiminen. Tavoitteena oli kerätä riittävät tiedot, jotta hankkeen vaikutukset alueen luonnonympäristöön ja eliölajistoon saadaan luotettavasti arvioitua. Suunnittelualue sijaitsee Nilsiä Sieraniemessä Golden Resort lomakeskuksen ja golfkentän lähialueella. Selvitetyt alueen laajuus on noin 10,5 hehtaaria. Selvitysalueen karttarajaus on esitetty kuvassa 1.

Tämän selvityksen maastotyöt tehtiin 21.4.2023 ja 6.6.2023. Maastotyöt suoritti FM biologi Tuomo Pihlaja Latvasilmu osk:sta. Raportin laati Tuomo Pihlaja.



**Kuva 1.** Selvitetty RA-2 -alue.

## 2 Menetelmät

Kaava-alueelle tehtiin kaksi luontoselvityskäyntiä aamulla 21.4.2023 ja 6.6.2023. Ensimmäisen käynnin ajankohta soveltui erinomaisesti liito-oravaselvitykseen, sillä papanamerkinnot olivat muilla kohteilla säilyneet puiden juurilla hyvin. Jälkimmäisellä käynnillä kasvillisuuden kehittyminen oli jo pitkällä - Luontotyypit ja lajisto olivat hyvin todennettavissa maastokäynnin aikana. Maastokäynneillä koko kaava-alue (kuva 1) kierrettiin läpi kävellen. Myös lähialueelta tarkastettiin mahdolliset kohteet, joihin kaavalla voi olla vaikutusta. Kaava-alueelta selvitettiin luontotyypit, kasvillisuus yleisesti, linnusto ja luontodirektiivin liitteen IV(a) lajiston mahdollinen esiintyminen. Kaikki suojelullisesti arvokkaat lajit ja luontotyypit rajattiin maastossa paikkatiedoksi ja kirjattiin ylös.

Luontodirektiivin lajien esiintymistä tutkittiin arvioimalla, esiintyykö alueella lajeille sopivia elinympäristöjä. Liito-oravan esiintyminen kartoitettiin vakiintuneella papanakartoitusmenetelmällä. Papanoita etsittiin selvitysalueen kaikkien varttuneiden puiden juurilta.

Linnusto laskettiin kartoituslaskentana molemmilla kerroilla.

Kaikki olennaiset havainnot tallennettiin maastossa GPS-laitteiden avulla paikkatiedoksi. Havaintojen arvottaminen pohjaa seuraaviin luokituksiin.

### **Uhanalaiset lajit**

Suomessa uhanalaisten ja alueellisesti uhanalaisten lajien luokittelu perustuu kansainvälisen luonnonsuojeluliiton (IUCN) kehittämään uhanalaisuusluokitukseen. Viimeisin luokitus on vuodelta 2019 (Hyvärinen et al. 2019)

### **EU:n luontodirektiivin liitteessä IV(a) mainitut lajit**

Näiden lajien lisääntymis- ja levähdyspaikkojen hävittäminen ja heikentäminen on luonnonsuojelulain nojalla kielletty.

### **Luonnonsuojelulain suojellut luontotyypit**

Luonnonsuojelulain luontotyyppisuojaus koskee sellaisia laissa lueteltuihin luontotyyppiin (64 §) kuuluvia alueita, joilla on luontotyyppin luonnontilaisen tai luonnontilaiseen verrattavan esiintymä, joka on suojellun luontotyyppin säilymiselle tärkeä.

### **Uhanalaiset luontotyypit**

Luontotyyppien uhanalaisuusluokitus perustuu vuonna 2018 tehtyyn arviointiin (Kontula & Raunio 2018). Selvitysalue kuuluu alueellisessa jaottelussa Etelä-Suomeen.

### **Metsälain erityiset elinympäristöt**

Metsälain (10 §) monimuotoisuuden kannalta erityisen tärkeät elinympäristöt ovat luonnontilaisia tai luonnontilaisen kaltaisia kohteita, jotka erottuvat ympäröivästä metsäluonnosta selvästi.

### **Vesilain suojeltavat luontotyypit**

Vesilain mukaisten kohteiden (11 §) muuttaminen tai heikentäminen vaatii vesilain mukaisen lupamenettelyn.

## **3 Tulokset**

### **3.1 Luontotyypit ja kasvillisuus**

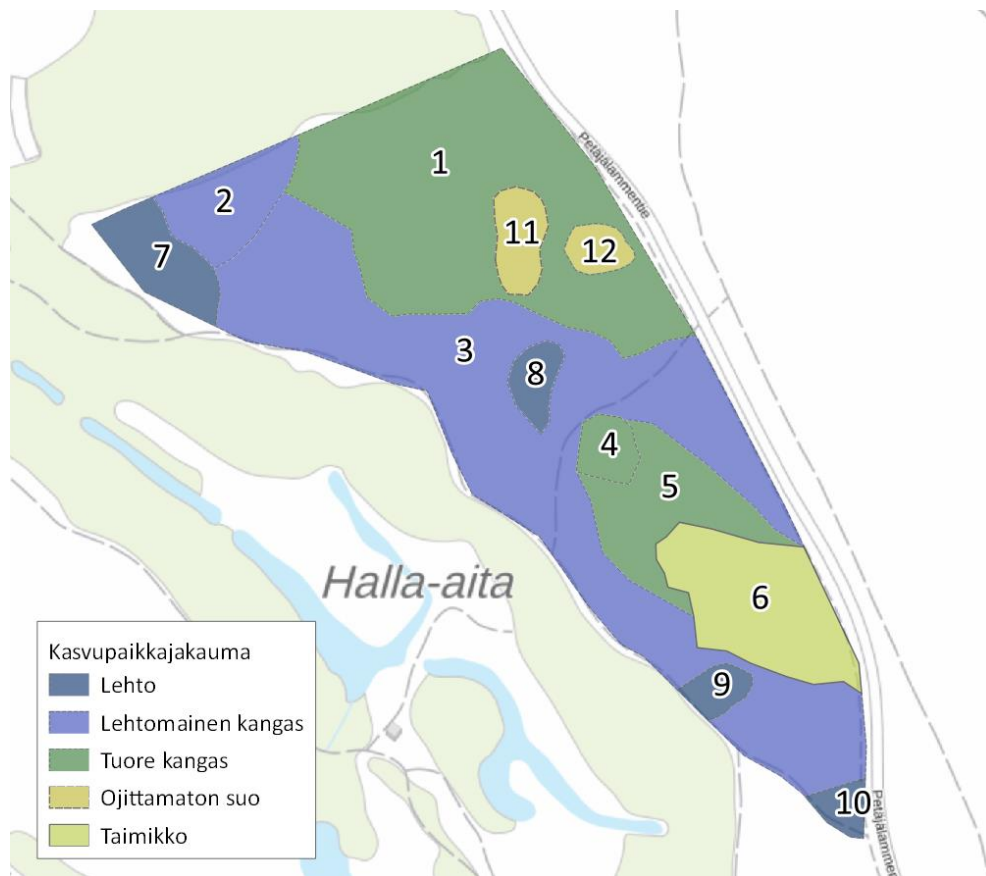
Selvitysalue rajoittuu lännen suunnassa golfkenttään ja idän suunnassa Petäjälammentiehen. Alueella on jonkun verran korkeuseroja, siten että yleisesti maasto laskee lännen suuntaan. Maaperä on monin paikoin kivikkoista. Maannos on ohut ja kallio on lähellä maan pintaa. Paikoin on sammaleisia kalliopaljastumia. Selvitysalueen keskellä kulkee tieura, jonka varteen on rakennettu laavu ja tulentekopaikka.

Koko selvitysalue on yleisluonteeltaan talousmetsää. Puusto ikä vaihtelee melko tuoreesta hakkuusta noin 60-vuotiaaseen varttuneeseen kasvatusmetsään. Vallitsevat kasvupaikkatyyppit ovat tuore kangas (MT) alueen itälaidalla ja korkeimmilla kohdilla ja lehtomainen kangas (OMT) länsilaidalla ja alarinteessä. Karuimmilla lakipaikoilla on myös kuivahkoa kangasta (VT). Paikoin on melko pienialaisia lehtolaikkuja. Kasvillisuus on maantieteelliselle alueelle tavanomaista, eikä esimerkiksi vaateliasta lehtolajistoa havaittu. Puusto on selkeän kuusivaltaista. Sekapuuna on etenkin koivua ja

selvitysalueen reuna-alueilla paikoin myös haapaa. Selvitysalueen keskiosassa on pieniä vesitaloudeltaan luonnontilaisina säilyneitä puustoisia suolaikkuja.



**Kuva 2.** Ortoilmakuva selvitysalueesta © MML 2023.



Alueella ei tavattu uhanalaisia kasvilajeja. Lähialueilla ei ole luonnonsuojelualueita, Natura 2000-alueita tai valtakunnallisissa selvityksissä tunnistettuja luonnoltaan tai geologialtaan arvokkaita alueita.

Keskiosan suoalat edustavat uhanalaisia luontotyyppejä.

Kasvupaikka- ja metsäkuviot on esitelty kuvassa 3 ja kuvattu tämän jälkeen kuvassa esitetyn numeroinnin mukaisesti.

**Kuvio 1.** Varttuvaa tuoreen kankaan (MT) noin 50-vuotiasta kasvatuskuusikkoa, jossa muita puulajeja on vain niukasti. Tyyppilajistoa ovat mustikka, oravanmarja, metsätähti, metsäimarre, vanamo, metsämaitikka, metsäkastikka ja puolukka.



**Kuva 4.** Selvitysalueen koillisosan kuusikkoa kuviolla 1.

**Kuvio 2.** Harvahko varttuvaa koivua kasvavaa, osin heinittynyttä lehtomaisen kankaan (OMT) rinnettä. Puustossa on myös haapaa. Tyyppilajeja ovat lillukka, karhunputki, metsäimarre ja nuokkuhelmikkä.



**Kuva 4.** *Kuvion 2 varttuvaa koivikkoa.*

**Kuvio 3.** Nuorta hyvin tiheää, harventamatonta 20–30-vuotiasta kasvatusmetsää pääosin lehtomaisen kankaan (OMT) maapohjalla. Puusto on kuusivaltaista ja pääsekapuuna on koivua. Lajisto edellisten kuvioden kaltaista, runsaita etenkin oravanmarja metsäimarre.



**Kuva 5.** *Tiheää nuorta puustoa kuviolla 3.*

**Kuvio 4.** Selvitysalueen iäkkäimmän noin 65-vuotiaan puuston tuoreen kankaan (MT) laikku, jonka puustossa on varttunutta kuusta, mäntyä ja haapaa. Kasvillisuus seinäsammalta, mustikkaa ja puolukkaa.



**Kuva 5.** *Selvitysalueen vanhinta puustoa kuviolla 4.*

**Kuvio 5.** Lakialueella olevaa nuorta tuoreen kankaan (MT) nuorta kasvatusmetsää.

**Kuvio 6.** Siemenpuuasentoon tehty tuorehko hakkuuaukea, jolla sekalaisesta lehtipuustosta muodostuva taimikko. Ylispuina varttuneita mäntyjä. Kasvupaikka tuoretta kangasta (MT) ja lakiosilla kuivahkoa kangasta (VT).

**Kuvio 7.** Vanhalle peltomaalle tai täyttömaalle syntynyt lehtolaikku, jossa kasvaa nuorta lehtipuustoa. Lajistossa koiranputkea, maitohorsmaa, mesiangervoa ja nokkosta.

**Kuvio 8.** Ympäröivästä kuviosta erottuva kosteampi ja rehevämpi alue, jossa kasvupaikka on tuoretta keskiravinteista lehtoa (OMaT) ja kosteaa keskiravinteista lehtoa. Puustossa on tässä kohden runsaasti haapaa. Laikuittain on hyvin pieniä korpisoistumia. Puusto on nuorta kasvatusmetsää. Lajistossa hiirenporrasta, lillukkaa, metsäkortetta, oravanmarjaa, käenkaalia, karhunputkea, korpi-imarretta ja harvakseltaan sudenmarjaa. Vaateliaita lehtolajeja ei havaittu.





**Kuva 6.** Kuvion 8 haapavaltaista aluetta, jossa kasvupaikka on paikoin lehtoa.

**Kuvio 9.** Pieni ympäröivästä kuviosta erottuva kosteampi ja rehevämpi alue, jossa kasvupaikka on tuoretta keskiravinteista lehtoa (OMaT). Maaperää on häiritty ilmeisesti kaivamalla. Puustossa on tässä kohden joitain varttuneita haapoja. Lajistossa karhunputkea, metsäimarretta, oravanmarjaa ja metsäkortetta. Vaateliaita lehtolajeja ei havaittu.

**Kuvio 10.** Selvitysalueen eteläkärkeen sijoittuva pieni kostea keskiravinteinen lehtoalue, jonka maaperä on monin tavoin häiritty ja kaivettu tierakentämisen yhteydessä. Lajistoa hiirenporras, karhunputki, metsäkorte, mesimarja, oravanmarja, puna-ailakki ja metsäkurjenpolvi. Vaateliaita lehtolajeja ei havaittu. Puusto pääosin varttuvaa haapaa.

**Kuvio 11.** Pieni vesitaloudeltaan luonnontilaisena säilynyt metsäkortekorpi. Puusto on varttuvaa kuusta ja koivua. Kuvion yli on ajettu muutamia ajouria, jotka ovat palautumassa luonnontilaan. Lajistossa esiintyy runsaimpina metsäkortetta, metsätähteä, oravanmarjaa, metsäalvejuurta ja korprien rahkasammalia ja karhunsammalia.

Kohde on luokiteltavissa luontotyyppiä boreaaliset piensuot, joka on luontotyyppinä vaarantunut (VU). Alatyypinä on kallio- ja moreenipainanteiden suot. Alueen suotyyppi metsäkortekorpi on luokiteltu erittäin uhanalaiseksi (EN). Alueen edustavuus on kohtalainen ja uhanalaisuustilanteesta johtuen pienilläkin kohteilla on merkitystä tämän luontotyyppin alueelliselle säilymiselle.



**Kuva 7.** *Kuvion 11 metsäkortekorpea.*

**Kuvio 12.** Pieni maaperän painanteeseen syntynyt suolaikku, jossa suotyyppi on isovarpurämettä. Lajistossa hallitsevat mustikka, puolukka, suopursu ja paikoin myös suomuurain.

Kohde on luokiteltavissa luontotyyppiä borealiset piensuot, joka on luontotyyppinä vaarantunut (VU). Alatyypinä on kallio- ja moreenipainanteiden suot. Alueen suotyyppi isovarpuräme on luokiteltu Etelä-Suomessa vaarantuneeksi (VU). Alueen edustavuus on kohtalainen ja yhdistettynä edelliseen kohteeseen muodostaa eheän kokonaisuuden.



**Kuva 8.** *Kuvion 12 suopursuista isovarpurämettä.*

### 3.2 Lähialueen kohteet

Selvitys ulotettiin suunnittelualueen ulkopuolelle koskemaan lähialueella sijaitsevat mahdollisesti arvokkaat kohteet. Tällaisia kohteita ei tunnistettu.

### 3.3 Linnusto

Havaittu pesimälajisto on esitetty taulukossa 1. Linnuston tiheys ja arvioitu parimäärä olivat maantieteelliselle alueelle melko tavanomaisia tai jopa alhaisia. Alueen linnusto muodostuu tavallisista ja seudulla runsaista metsälajeista.

Alueella ei tavattu suurten petolintujen pesäpuita.

Lajeista hömötiainen (EN, erittäin uhanalainen) ja pyy (VU, vaarantunut) ovat uhanalaisia. Molemmat kuitenkin edelleen suhteellisen tavallisia metsälajeja. Palokärki ja pyy ovat EU:n lintudirektiivin lajeja. Palokärjestä havaittiin syönnösjälkiä kuusien juurilla. Pesäpaikka ei todennäköisesti sijaitse selvitysalueella, josta ei löydetty tuoreita koloja.

**Taulukko 1.** *Selvitysalueella havaittu lintulajisto.*

Laji	Uhanalaisuus	Direktiivilaji
Hernekerttu		
Hippiäinen		
Hömötiainen	EN	
Kirjosieppo		
Laulurastas		
Pajulintu		
Palokärki		x
Peippo		
Punakylkirastas		
Punarinta		
Pyy	VU	x
Rautiainen		
Tiltalti		
Varis		
Vihervarpunen		

### 3.4 EU:n luontodirektiivin liitteessä IV(a) mainitut lajit

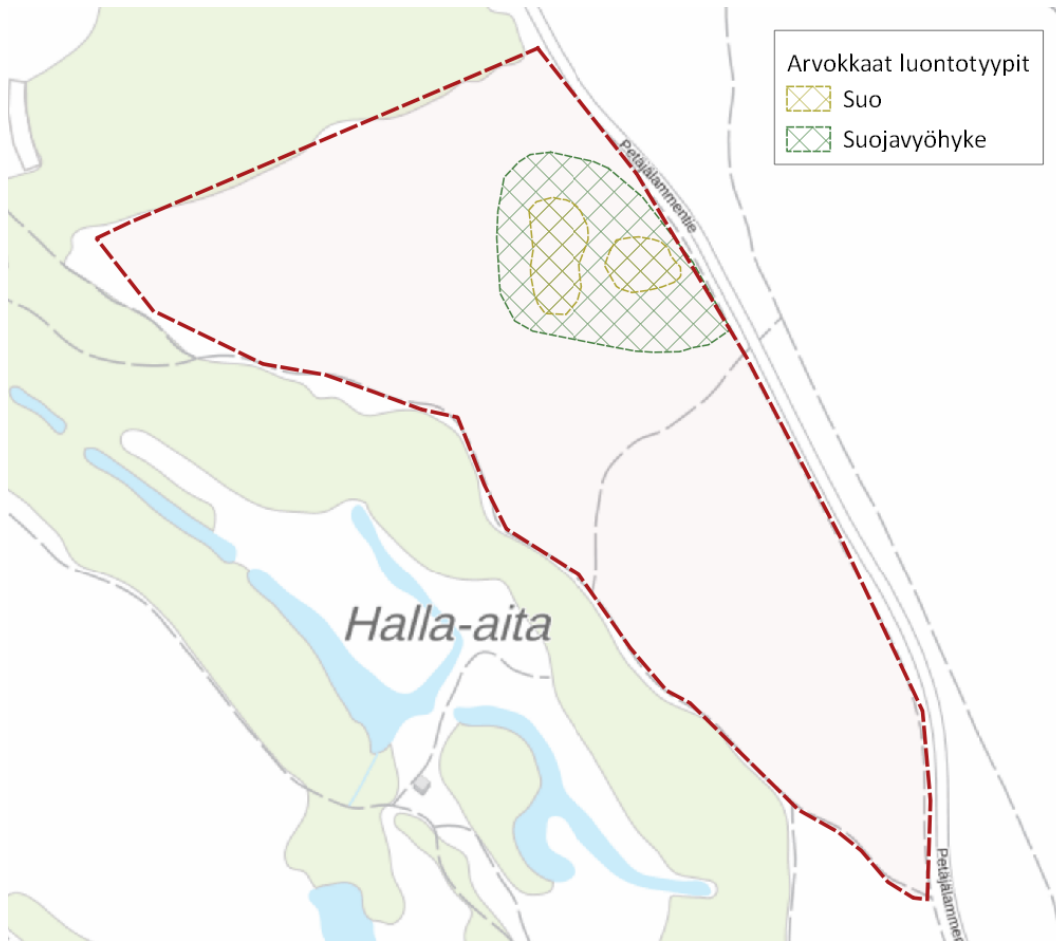
Selvityksessä ei löydetty merkkejä liito-oravasta. Alueen metsärakenne ei pääosin sovellu lajille ainakaan hyvin. Puusto on pääosin liian nuorta ja toisaalta monotoniseksi kuusikoksi harvennettua laajemmalla varttuneella kuviolla. Alueella oli kuitenkin muutamia kohtalaisen varttuneita haaparyhmiä, mutta näiden juurelta ei saatu papanahavaintoja. Lajin suosimia järeitä kuusia ei vielä esiinny kuin muutamia.

Alueella ei todettu muille direktiivin liitteen IV(a) lajeille erityisen hyvin soveltuvia elinympäristöjä. Alueelta ei paikannettu viitasammakon ja direktiivin sudenkorentolajien lisääntymispaikoiksi soveltuvia kosteikoita tai pysyviä vesialtaita.

#### 4 Johtopäätökset ja suositukset

Kaava-alue on pääosin tavanomaista talousmetsää, eikä sillä tavattu uhanalaista kasvilajistoa. Alueella ei havaittu luontodirektiivin liitteen IV(a) lajistoa. Alueen linnusto oli tavanomainen.

Kaavoituksessa huomioitavana kohteena rajattiin selvitysalueen koillisosassa sijaitsevat pienet vesitaloudeltaan luonnontilaiset suoalueet, joilla esiintyy uhanalaisia luontotyyppisiä. Kohteiden ympärille suositellaan jätettävän vähintään kuvan 9 mukainen suoja-alue niiden vesitalouden turvaamiseksi.



**Kuva 9.** Rajatut arvokohteet ja niille suositeltu suoja-alue.

#### 5 Viitteet

Hyvärinen, E., Juslén, A., Kemppainen, E., Uddström, A. & Liukko, U.-M. (toim.) 2019. Suomen lajien uhanalaisuus – Punainen kirja 2019. Ympäristöministeriö & Suomen ympäristökeskus. Helsinki. 704 s.

Kontula, T. & Raunio, A. (toim.). 2018. Suomen luontotyyppien uhanalaisuus 2018. Luontotyyppien punainen kirja – Osa 1: Tulokset ja arvioinnin perusteet. Suomen ympäristökeskus ja ympäristöministeriö, Helsinki. Suomen ympäristö 5/2018. 388 s.

Luonnonsuojelulaki (9/2023).

Neuvoston direktiivi luontotyyppien sekä luonnonvaraisen eläimistön ja kasviston suojelusta (NDir 92/43/ETY).