

LIITE 4

KUOPION EV.LUT. SEURAKUNTIEN KESKUSSEURAKUNTATALO

RAKENNUSHISTORIASELVITYS



† minun
kirkkoni

Seurakuntavaalit
Ennakkoyhteistyö 6.-10.11.
Vaalipäivä 18.11.

SWECO ARCHITECTS OY – KUOPION EV.LUT. SEURAKUNNAT

KUOPIO 2018



Kannen kuva KUVA 1.

Keskuseurakuntatalo kuvattuna Vuorikadun ja Suokadun risteyksestä heinäkuussa 2018 (Heta Pätynen 2018)

Sisäkannen kuva KUVA 2.

Keskuseurakuntatalon matalampi siipi kuvattuna Vuorikadulta rakennusvaiheen lopussa syksyllä 1979 (Kirkko ja Koti 1979)



SISÄLLYSLUETTELO

1.	JOHDANTO	5
2.	PERUSTIEDOT	6
3.	TAUSTASTA, SUUNNITTELUSTA JA RAKENTAMISESTA	
	3.1 RAKENNUKSEN ALKUPERÄISET JA NYKYISET LAAJUUSTIEDOT	8
	3.2 RAKENTAMINEN JA RAKENTAJAT	9
	3.3 SEURAKUNTATALOJEN HISTORIAA	11
	3.4 ALUEEN KAUPUNKIKUVALLINEN JA ASEMAKAAVALLINEN KEHITYS	13
	3.5 SUUNNITTELUVAIHEET	14
	3.6 ARKKITEHTI ESA MALMIVAARA	20
4.	RAKENNUKSEN ALKUPERÄINEN ULKOMUOTO JA ILME	
	4.1 BETON BRUT – PALJAS BETONI	24
	4.2 BES-TEKNIikka JA ELEMENTTIRAKENTAMINEN	27
	4.3 RAKENNUKSEN ULKOARKKITEHTUURI	29
	4.4 PIHA-ALUEET JA NIIDEN ALKUPERÄINEN ILME	30
	4.5 ALKUPERÄISET TILARATKAISUT	32
	4.6 SISÄTILAT	40
	4.7 RAKENNUSOSAT, RAKENTEET JA PINNAT	43
5.	MUUTOKSET	
	5.1 KESKEISTEN MUUTOSTEN AIKAJANA	50
	5.2 RAKENNUKSESSA TEHDYT MUUTOKSET	53
6.	NYKYTILANNE JA SÄILYNEISYYS	
	6.1 ARVIO NYKYTILANTEESTA JA SÄILYNEISYYDESTÄ	56
	6.2 YHTEENVETO	57
	LÄHTEET	



I JOHDANTO

Rakennushistoriaselvitys on tehty Kuopion ev.lut. seurakuntien toimeksiannosta v. 2018-19. Selvityksessä esitetään seurakunnallisen toiminnan ja rakentamisen historia ositteessa Suokatu 22 sekä v. 1979 valmistuneen keskusseurakuntatalon olennaiset vaiheet.

Selvityksen tehtävänä on luoda yleiskuva rakennuksen historiasta, elinkaaresta, muutoksista ja nykytilanteesta. Lisäksi selvityksessä arvioidaan kohteen säilyneisyyttä, suunnitelmien toteutuneisuutta ja kaupunkikuvan muutoksia.

Työn tilaaja on Kuopion evankelis-luterilainen seurakuntayhtymä ja tilaajaa edustaa kiinteistöpäällikkö Petri Rautio. Rakennushistoriaselvityksen on tehnyt v. 2018-19 Sweco Architects Oy. Selvityksen ovat laatineet Heta Pätynen ja Pirjo Soininen.



KUVA 4. Keskuseurakuntatalo Suokadulta kuvattuna (arksavo.fi)

Rakennushistoriaselvitys on tehty kirjallisten lähteiden, arkistotutkimuksen, kohteen inventoinnin sekä henkilöhaastattelujen avulla. Arkistotutkimus on kirjallisen lähdeaineiston, piirustusmateriaalin sekä valokuva-aineiston avulla avannut mahdollisuuden perehtyä rakennukseen ja sen historiaan. Rakennusinventoinnilla ulko- ja sisätiloissa on selvitetty rakennuksen nykytilanne. Inventoinnin pohjalta on arvioitu säilyneisyyttä ja suunnitelmien toteutuneisuutta.

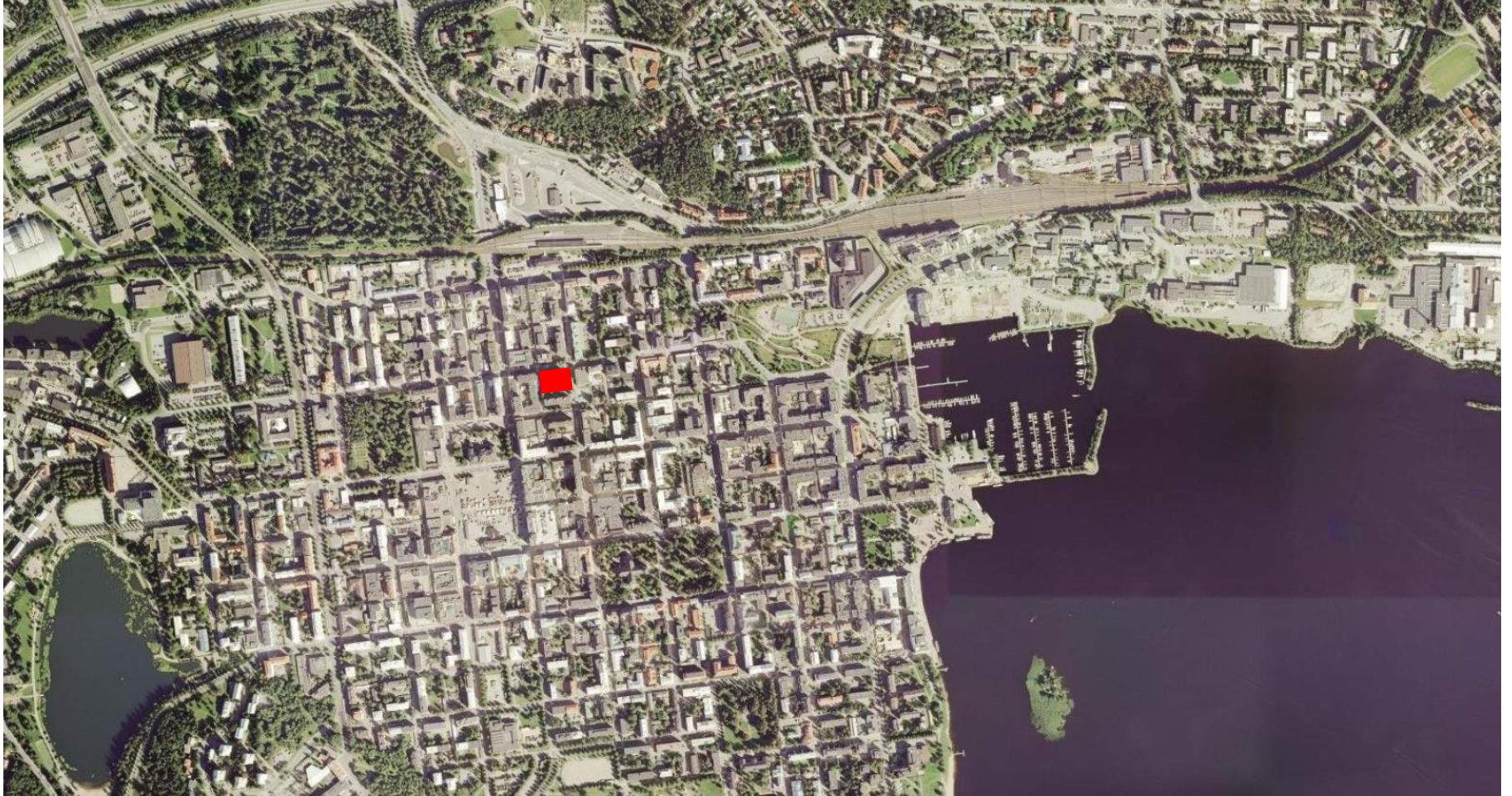
Selvitystyötä on havainnollistettu kuvilla ja kaavioilla. Kuvitus koostuu arkistovalokuvista rakennuksen elinkaaren ajalta sekä nykytilannetta edustavista valokuvista. Arkistovalokuvien rinnalla havainnollisuutta lisäävät analyysipiirrokset ja kaaviot, käytetty alkuperäispiirustukset sekä selittävät tekstit.

Rakennuksen toiminta on koko sen historian ajan pysynyt lähes alkuperäisenä. Ensimmäisessä kerroksessa sijaitsevat seurakuntasalit ja muut kokoontumistilat, toisessa keskusrekisteri, kolmannessa taloushallinto, neljännessä ja viidennessä kerroksessa toimitiloja, jotka oli alun perin vuokrattu verotoimistolle. Kuudennessa ja seitsemännessä kerroksessa on asuntoja ja niihin liittyviä apu- ja yhteistiloja sekä teknisiä tiloja. Kellarikerroksessa on autopaikkoja sekä teknisiä ja aputiloja.

Rakennuksen olennaisin muutos on 2000-luvun alussa toteutettu laajennus, jossa 1. kerroksen korkean ja matalan massan välinen ulkotila muutettiin lämpimäksi tilaksi kokoontumis- ja keittiötilojen käyttöön.

3.6.2019 Kuopiossa
Pirjo Soininen, arkkitehti SAFA
Heta Pätynen, rakennusarkkitehti

2 PERUSTIEDOT - SIJAINTIKARTTA



KUVA 5. Orttokuva Kuopiosta, rakennuksen sijainti merkitty punaisella (paikkatietoikkuna.fi 2018)

2 PERUSTIEDOT

TILAAJA

Kuopion evankelis-luterilainen seurakuntayhtymä
Kiinteistöpäällikkö Petri Rautio

TEKIJÄ

Sweco Architects Oy

Vastuuhenkilöt

Pirjo Soininen, arkkitehti SAFA
Heta Pätynen, rakennusarkkitehti

Valokuvat 2017

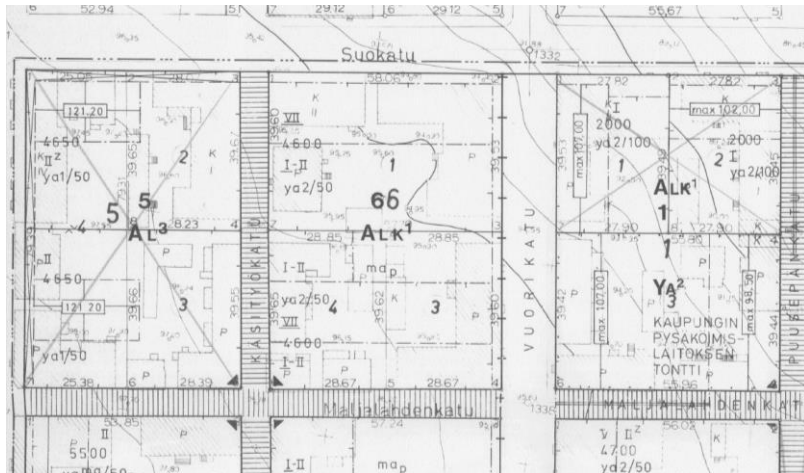
Pirjo Soininen

Valokuvat 2018

Pirjo Soininen ja Heta Pätynen

Valokuvat 2019

Pirjo Soininen ja Heta Pätynen



KUVA 6. Ote asemakaavasta vuodelta 1974, Kuopion kaupunki / Tekninen virasto / kaavoitusosasto

KUOPION EV.LUT. SEURAKUNTIEN KESKUSSEURAKUNTATALO SUOKATU 22 KUOPIO

KOHDETIEDOT

Rakennus on arkkitehti Esa Malmivaaran suunnittelema, vuonna 1979 rakennettu betonirunkoinen seurakuntatalo. Rakennus koostuu kaksi- ja kuusikerroksisista massoista. Tilamuutoksia kerroksissa on tehty muutamien tilojen ja väliseinien osalta. Rakennusta on laajennettu vuonna 2001 ja laajennuksen on suunnitellut arkkitehti Kaisu Vasara. Kohteen pääasiallinen käyttäjä on Kuopion evankelis-luterilainen seurakuntayhtymä.

Kohteen nimi

Kuopion ev.lut. seurakunnan seurakuntatalo

Kohteen omistaja

Kuopion evankelis-luterilainen seurakuntayhtymä

Sijainti

Kuopio (297)

Kaupunginosa Multimäki (4)

Kortteli (6)

Tontti (1)

Suokatu 22, 70100 Kuopio

Osoite

Kiinteistötunnus

297 - 4 - 6 - 1

Pysyvä rak.tunnus

-

Tontin pinta-ala

2290.0 m²

Kerrosala

4889.0 m²

ALUEEN ASEMAKAAVOITUKSEN TILANNE

Viimeisin asemaakaavan muutos hyväksytty 18.04.1974 kaupunginvaltuuston toimesta.

Kaavamuutosta on haettu 18.06.2017

3 TAUSTASTA, SUUNNITTELUSTA JA RAKENTAMISESTA



KUVA 7. Keskuseurakuntatalon rakennustyömaa etenee (Kirkko ja Koti 1979)



KUVA 8. Keskuseurakuntatalon kalusteita (Kuopion ev.lut. seurakunta, kuvausajankohta ei tiedossa)

3.1 RAKENNUKSEN ALKUPERÄISET JA NYKYISET LAAJUUSTIEDOT:

Virastotalo VII ja seurakuntakeskus I-II

ALKUPERÄISET LAAJUUSTIEDOT:

Tontti	2290.0	m ²
Rakennusoikeus	4600.0	m ²
Kerrosala	4600.0	m ²
Huoneala	3860.0	m ²
Kuutiotilavuus	24810.0	m ³
Autopaikkoja	52	kpl

NYKYISET LAAJUUSTIEDOT:

Kerrosala	4889.0	m ²
Huoneala	3111.5	m ²
Kuutiotilavuus	25755.0	m ³
Autopaikkoja	52	kpl

1. ja 2. kerroksen laajennus 251.5 m²

3 TAUSTASTA, SUUNNITTELUSTA JA RAKENTAMISESTA

3.2 SUUNNITTELU, RAKENTAMINEN JA RAKENTAJAT

Rakennuksen rakennustyöt on aloitettu alkuvuodesta 1978 ja rakennus on valmistunut lopullisesti 25.10.1979. Avajaisia vietettiin kuitenkin jo 9.9.1979, jolloin tuomiokirkkoseurakunta aloitti toimintansa rakennuksessa.

Keskusrekisteri muutti virastotalon toiseen kerrokseen ja talousosasto kolmanteen kerrokseen 12.11.1979.

(Toimintakertomus 1979, s. 4)

RAKENNUTTAJA: Kuopion evankelis-luterilainen seurakuntayhtymä

SUUNNITTELIJAT:

Rakennussuunnittelu

Rakennesuunnittelu

LVI-suunnittelu

Sähkösuunnittelu

Sisustussuunnittelu

Arkkitehtitoimisto Esa Malmivaara Ky

Rakennusinsinööritoimisto Tauno Niskanen

Insinööritoimisto Kuopion LVI-tekniikka Oy

Insinööritoimisto E. Pitkänen ja K:ni

Ky Pirkko ja Tuomas Asunta

RAKENTAJAT JA VALVONTA:

Rakennusurakoitsija

LV-urakoitsija

IV-urakoitsija

Sähköurakoitsija

Kalustetoimittaja

Rakennuttajan valvoja

Rakennusliike T. Tuovinen

Vesijohto Lappalainen Ky

Onninen Oy

Savon Sähkö Oy

Puusepäneliike U. Nevalainen ja K:ni

Rakennusmestari Erkki Tikkanen



KUVA 9. Rakennustyöläiset työmaalla 23.3.1979 (Kirkko ja Koti 1979)

3 TAUSTASTA, SUUNNITTELUSTA JA RAKENTAMISESTA



3 TAUSTASTA, SUUNNITTELUSTA JA RAKENTAMISESTA

3.3 SEURAKUNTATALOJEN HISTORIAA

Läpi seurakuntien historian yhteisöllinen ja seurakuntalaisia tukevan toiminnan kehittäminen on ollut tärkeä osa seurakuntien toimintaa. 1970-luvulla kaupunkeihin asettuneet ihmiset alkoivat asuttaa kaupunkiin rakentuvia uusia asuinlähiöitä.

Kuopion asukasmäärän kasvu loi myös painetta seurakuntien toiminnan laajentamiselle ja seurakuntatilojen kehittämiselle. Seurakunnat tarjosivat toimintaa lapsille ja nuorille kuten myös aikuisille ja vanhenevalle väestölle. Myös diakoniatöiden laajentuminen ja väestön ikärakenteen muuttuminen edellyttivät suunnittelemaan uusia tilavampia tiloja.

Seurakuntatalojen rakentamisen huippuvuodet Suomessa olivat seurausta yleisestä toiminnan kehittymisen ajanjaksosta, jossa seurakuntien toiminta laajeni ja monipuolistui seurakuntalaisten tarpeiden mukaan. Vuosina 1970-1980 rakennettuja seurakuntataloja yhdistää tilaryhmien sijoittelu toimintojen mukaan, mm. musiikki- ja liikuntatilojen suunnitteleminen seurakuntatalojen yhteyteen sekä muuntojoustavien monitoimitilojen suunnittelu. Seurakuntatalojen toivottiin soveltuvan kaikenlaiseen toimintaan, jota seurakunta saattoi järjestää.

1970-luvun lopulla ja 1980-luvun alussa Kuopiossa rakennettiin useita seurakuntataloja, -koteja sekä -keskuksia keskuseurakuntatalon lisäksi. Näistä mainintana Särkiniemen seurakuntatalo, Jynkän seurakuntakeskus, Inkilänmäen työkeskus sekä Päivärannan seurakuntakoti.

Seurakuntatalojen rakentamista asukkaiden suosimille asuinalueille jatkettiin pyrkimyksenä tavoittaa seurakuntalaiset ja tarjota heille kirkollista toimintaa lähellä koteja. Yhteiskunnan muutokset kuitenkin alkoivat vähentää ihmisten yhteisöllisyyttä ja eriyttää elämän eri osa-alueita toisistaan. Elämäntapojen, ajatusmaailman ja kulttuurin muutokset ovat vähentäneet seurakuntatalojen käyttöastetta. Tilaohjelmat, jotka luotiin 1970-luvun tarpeisiin koetaan nyky-yhteiskunnan toiminnan kannalta toimimattomiksi. Seurakunnan toiminta kehittyi edelleen vastaamaan seurakuntalaisten tarpeita ja sen myötä myös seurakuntatalot ovat nyky muodossaan uuden muutosaallon ympäröimänä.

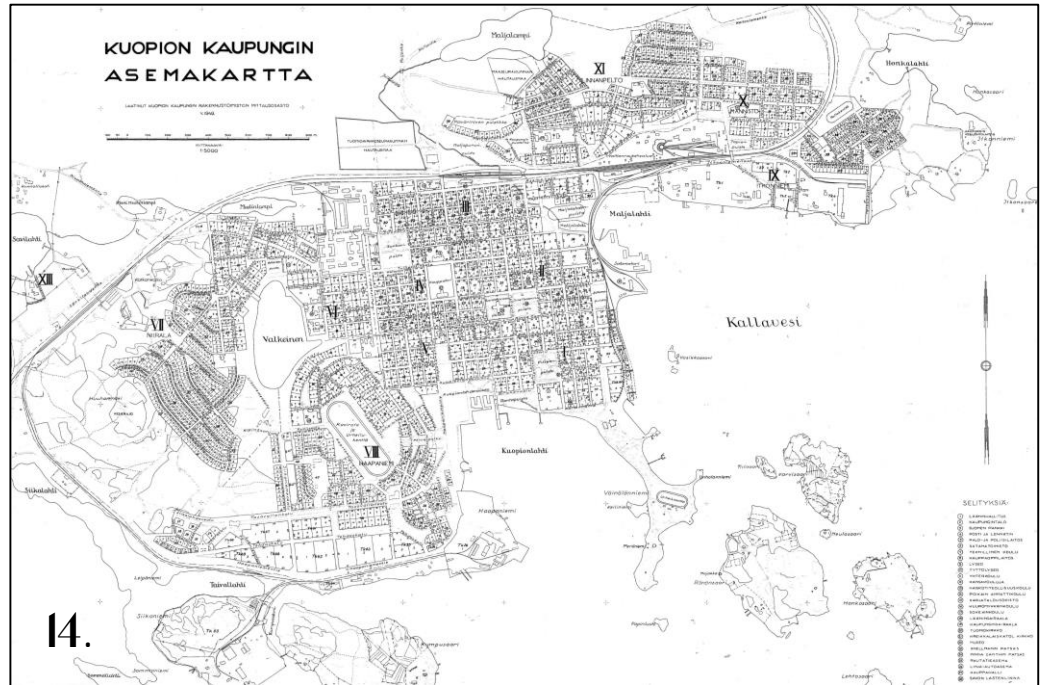
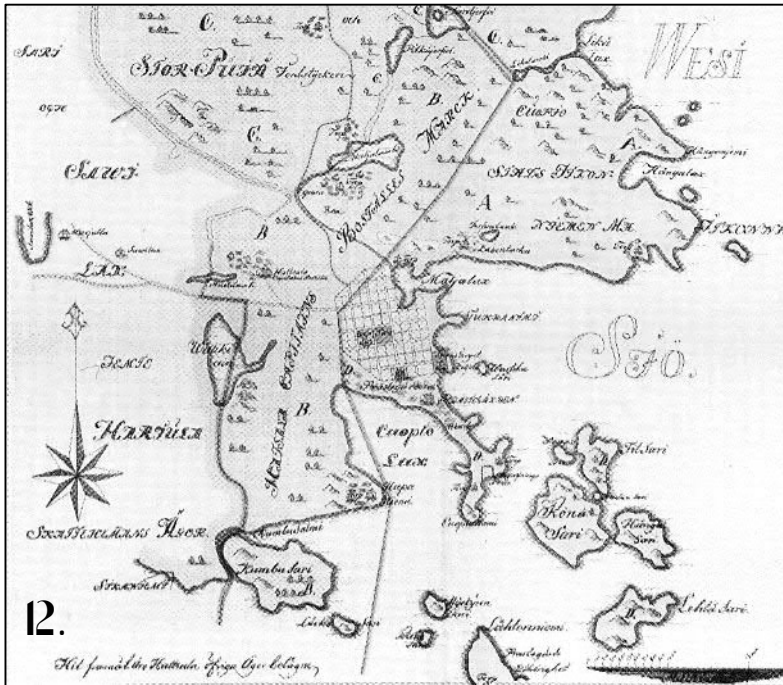


Keskuseurakuntatalo poikkeaa tilaohjelmaltaan, ulkomuodoltaan sekä sijainniltaan tavanomaisesta seurakuntatalosta. Rakennukseen on seurakunnallisten tilojen lisäksi sijoitettu seurakunnan hallinnollisia- sekä viraston vaatimia tiloja. Lisäksi rakennuksessa on kaavamääräysten mukaan myös asuntoja.

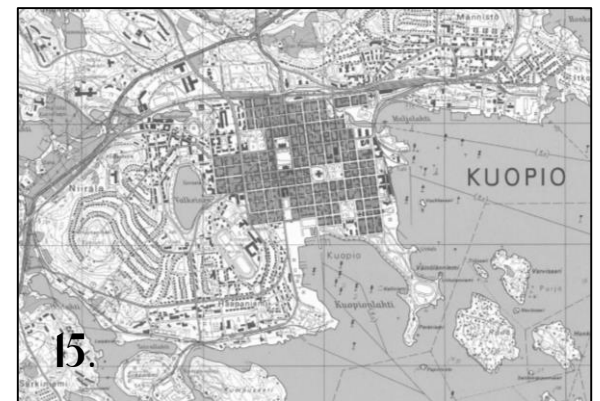
Aikakauden seurakuntataloille ympäri Suomen on ollut tavanomaista kutsuvuus sekä sijainti lähellä seurakuntalaisten koteja. Monet aikakauden seurakuntatalot ovat mittakaavaltaan inhimilliset, massat ovat matalia ja rakennus on pyritty sulauttamaan ympäröivään alueeseen luontevana osana.

KUVA 11. Vanha keskuseurakuntatalo Suokadulta kuvattuna (Tuntematon)

3 TAUSTASTA, SUUNNITTELUSTA JA RAKENTAMISESTA



KUVA 12. Karttakuva Kuopiosta 1777 (timomeriluoto.kapsi.fi)
 KUVA 13. Kuopion kaupungin asemakartta 1913 (timomeriluoto.kapsi.fi)
 KUVA 14. Kuopion kaupungin asemakartta 1945 (timomeriluoto.kapsi.fi)
 KUVA 15. Karttakuva Kuopiosta 1971 (timomeriluoto.kapsi.fi)



3 TAUSTASTA, SUUNNITTELUSTA JA RAKENTAMISESTA

3.4 ALUEEN KAUPUNKIKUVALLINEN JA ASEMAAKAAVALLINEN KEHITYS

Kuopion kaupungin ruutukaava-alueen kehitys alkoi jo 1776 kun maanmittari Pehr Kjellman laati suorakulmaisen uusklassismia edustavan asemakaavan KUVA X. Ja vaikka alueellinen ruutukaava on ollut hyvinkin pysyvä, niin Multimäen kaupunginosassa sijaitseva kortteli numero 6 on kehittynyt monien rakennusvaiheiden kautta nykyiseen muotoonsa. (Kuopion historia I)

Ennen keskuseurakuntatalon rakentamista paikalla sijaitsi sotarovasti August Fredrik Granitin puinen asuintalo ”Ranetin kirkko”. Taloa pidettiin yhtenä Kuopion vilkkaan seurapiirielämän keskuksena, sillä siellä sijaitsi myös valistus- ja kokoustila sekä vuonna 1872 avattu kansankirjasto. Seurakuntaa rakennus palveli toimimalla pitopaikkana monille kirkollisille tilaisuuksille kuten häille, kastajaisille sekä muistotilaisuuksille. Rakennuksessa pidettiin myös jumalanpalveluksia mikäli pakkaset ulkona kiristyivät. Myöhemmin rakennusta kutsuttiin vanhaksi pappilaksi ja se palveli seurakuntaa.

Granitin asuintalon viereen rakennettiin vuonna 1938 arkkitehti Erkki Pakkalan suunnittelema seurakuntatalo, jossa oli toimistotiloja seurakunnalle, seurakuntasali ja leipomo. Myöhemmin rakennuksen toiminta laajentui palvelemaan seurakunnan tarpeita laajemmin ja siellä järjestettiin mm. päiväkerhotoimintaa. Seurakunnan virastotalo sijaitsi tuolloin osoitteessa Koljonniemenkatu 30 ja samassa korttelissa diakoniakeskus vanhassa pappilassa osoitteessa Kuninkaankatu 12.

Myöhemmin ympäristöstä purettiin vanhoja matalampia rakennuksia kuten osoitteessa Suokatu 24 sijainnut vanha puutalo ja näille ympäröiville tonteille rakennettiin hiljalleen 2000-luvulle asti asuinkerrostaloja sekä toimitiloja.

KUVA 16. ”Ranetin kirkko” sekä ”uusi” seurakuntatalo Suokadun ja Vuorikadun kulmassa (Martti Kainulainen 1975)



3 TAUSTASTA, SUUNNITTELUSTA JA RAKENTAMISESTA

3.5 SUUNNITTELUVAIHEET

TARVE

Vuonna 1972 kirkkohallintokunta kävi keskustelua uuden seurakuntatalon rakentamisesta. Vanha puutalo sekä silloinen seurakuntatalo koettiin toimimattomiksi sekä epäkäytännöllisiksi. Vanhan puurakennuksen kuntoa Suokadulla oli kartoitettu ja se oli todettu korjauskelvottomaksi. Seurakuntatalo taas oli pohjaratkaisultaan ja tiloiltaan seurakunnan käyttöön epäkäytännöllinen sekä riittämätön.

Tuolloin tutkittiin myös vaihtoehtoisia rakennuspaikkoja seurakuntatalolle tai vaihtoehtoisesti tilojen sijoittamista Koljonniemenkadulla sijaitsevaan virastotaloon ja tuomiorovasti pappilaan (kuva 16/17/18). Lopulta parhaaksi paikaksi katsottiin kuitenkin tontti Suokadun ja Vuorikadun risteyksessä.

Kyseisen tontin asemakaavamääräykset velvoittivat uudisrakennukselle tehtävän maanlaisia pysäköintipaikkoja. Tämän katsottiin nostavan korjaus- ja rakentamiskustannukset niin korkeiksi, ettei silloista olevaa seurakuntataloa olisi pystytty säilyttämään ja liittämään uudisrakennukseen.

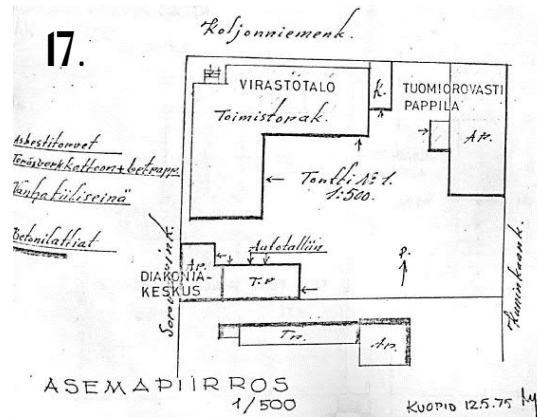
Päätös vanhojen rakennusten purkamisesta ja uudisrakennuksen rakentamisesta tehtiin loppuvuodesta 1972.
(Kirkkohallinnon kokuspöytäkirjat 1972)

SUUNNITTELU KÄYNNISTYY

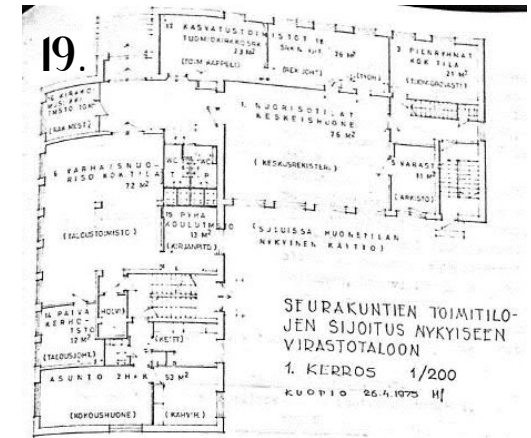
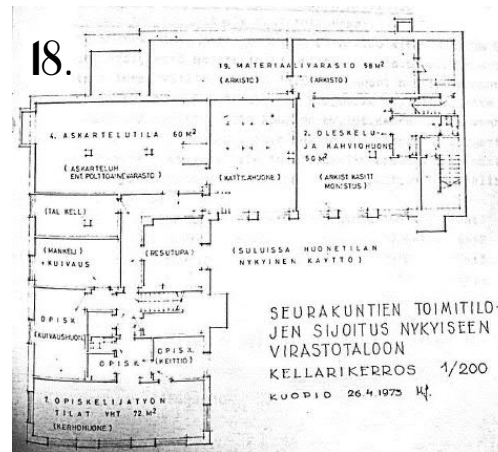
5.1.1973 kirkkohallinto valitsi ja perusti uuden seurakuntatalon rakentamiseksi rakentamiseksi huonetilaojelmansuunnittelutoimikunnan. Toimikuntaa auttoi asiantuntijana asemakaava-arkkitehti Arvo Tanskanen.

Huonetilaojelman luomiseksi toimikunta vieraili Jyväskylän, Tampereen, Lahden sekä Varkauden seurakuntakeskuksissa ja tutustui huolellisesti Salpausselän kirkon, Kortepohja työkeskuksen, Jakomäen seurakuntatalon, Myllypuron kirkon, Oulunkylän kirkon sekä Kuoppakankaan työkeskuksen rakennuspiirustuksiin.

24.9.1973 huonetilaojelman saatiin valmiiksi ja sama toimikunta valittiin jatkamaan seurakuntatalon suunnittelutoimikuntana.
(Kirkkohallinnon kokuspöytäkirjat 1973)



KUVA 17. Asemapiirros, vaihtoehtoinen rakennuspaikka seurakuntatalolle muutossuunnittelulla (Kuopion ev. lut. seurakunta 1975)
KUVA 18. Seurakuntatilojen sijoittaminen silloiseen virastotaloon klr. krs (Kuopion ev. lut. seurakunta 1975)
KUVA 19. Seurakuntatilojen sijoittaminen silloiseen virastotaloon 1. krs (Kuopion ev. lut. seurakunta 1975)



3 TAUSTASTA, SUUNNITTELUSTA JA RAKENTAMISESTA

KOhteita, joissa tilaohjelmatoimikunta vieraili



KUVA 20. Liipolan seurakuntakeskus Lahdessa, valmistunut 1975 (lahdenseurakunnat.fi)



KUVA 21. Kuoppakankaan työkeskus Varkaus, valmistunut vuonna 1964 (google.maps.fi)



KUVA 22. Jakomäen seurakuntakeskus Helsingissä, valmistunut 1975 (helsinginseurakunnat.fi)



KUVA 23. Kortepohjan seurakuntakeskus Jyväskylässä, valmistunut 1974



KUVA 24. Oulunkylän seurakuntakeskus Helsingissä, valmistunut 1972 (Sanna Jompero 2015)

3 TAUSTASTA, SUUNNITTELUSTA JA RAKENTAMISESTA

TILAOHJELMATOIMIKUNNAN SUUNNITTELEMAT HUONETILAOHJELMAT

TOIMIKUNNAN LAATIMA HUONETILAOHJELMA		
TILA	HUOMIOITAVAA	PINTA-ALA
KESKUSREKISTERIN TILAT		
Keskusrekisteri	12 työntekijää, odotus- ja palvelutilat	130.0 m ²
Rekisterinjohtajan huone		15.0 m ²
Työhuone	2 työntekijää	15.0 m ²
Arkisto	Samassa tasossa keskusrekisterin kanssa	100.0 m ²
Kirjasto	Tiliositteille säilytystilat, VSS:n yhteyteen	
Seurakuntatoimisto		15.0 m ²
Tuomiorovastin huone		18.0 m ²
Tiedotustoimisto		15.0 m ²
Monistamo		20.0 m ²
Kokoushuone		80.0 m ²
Eteinen ja aula		50.0 m ²
WC-tilat henkilökunnalle	1kpl 3m ² wc naisille+pukuhuone 12m ² , 1kpl 3m ² wc miehille	18.0 m ²
WC-tilat yleisölle	2 kpl	6.0 m ²
Siivouskomero		2.0 m ²
Yhteensä:		484.0 m ²

TOIMIKUNNAN LAATIMA HUONETILAOHJELMA		
TILA	HUOMIOITAVAA	PINTA-ALA
TALOUSTOIMISTON TILAT		
Taloustoimisto	7 työntekijää, odotus- ja palvelutilat	90.0 m ²
Talousjohtajan huone		15.0 m ²
Neuvotteluhuone		35.0 m ²
Rakennusmestarin huone		15.0 m ²
Arkisto		30.0 m ²
Holvi		5.0 m ²
Kirjanpitäjän huone		15.0 m ²
Puhelinkekus ja yleisöpalv.		10.0 m ²
Kahvio ja keittiö	Viraston ruokailu- ja kokoontumispaikka	46.0 m ²
Wc-tilat henkilökunnalle	1kpl 3m ² wc naisille + 7m ² pukuhuone, 1kpl 3m ² wc miehille	13.0 m ²
Yleisö-wc		3.0 m ²
Siivouskomero		3.0 m ²
Yhteensä		280.0 m ²

TOIMIKUNNAN LAATIMA HUONETILAOHJELMA		
TILA	HUOMIOITAVAA	PINTA-ALA
AIKUISTILAT		
Seurakuntasali	Sali 200m ² , aula ja naulakko 100m ²	300.0 m ²
Keittiö ja kylmiö	Yhteys seurakuntasaliin	35.0 m ²
Musiikkisali		60.0 m ²
Pienryhmähuoneet	6kpl	200.0 m ²
Pienkeittiö		7.0 m ²
wc- ja pukeutumistilat		25.0 m ²
Vahtimestarin asunto	3h+k	70.0 m ²
Päivystyshuone		10.0 m ²
Lämmönjakuhuone		25.0 m ²
Uikoiluvälinevarasto		15.0 m ²
Siivouskomero		3.0 m ²
Yhteensä		750.0 m ²

TOIMIKUNNAN LAATIMA HUONETILAOHJELMA		
TILA	HUOMIOITAVAA	PINTA-ALA
NUORISO-, KERHO- JA PARTIOTILAT		
Kerho- ja nuorisohuoneet	4 kpl, 20-30m ²	100.0 m ²
Keittiö		9.0 m ²
Takkahuone	Oleskelu ja leikki	35.0 m ²
Pienryhmähuoneet	Päiväkerho ja pyhäkouluhuone	30.0 m ²
Nuorisotoimisto		15.0 m ²
wc- ja pesutilat	2kpl 9m ²	18.0 m ²
Varasto	Valokuvakehittäjä	6.0 m ²
Varasto		20.0 m ²
Yhteensä		233.0 m ²

KAAVIO 1. Huonetilaohjelmat taulukkomuodossa, alkuperäiset tiedot tilaohjelmatoimikunnan pöytäkirja 1974

3 TAUSTASTA, SUUNNITTELUSTA JA RAKENTAMISESTA

SUUNNITTELUN LÄHTÖKOHDAT

Keskuseurakuntatalon suunnittelua ohjasi edelleen voimassa oleva asemakaava vuodelta 1974, jossa on ollut seuraavat asemakaavamääräykset:

Suurin sallittu kerrosala	4600.0 m ²
Suurin sallittu kerroskorkeus Suokadulla	7 kerrosta
Suurin sallittu kerroskorkeus Käsityökadulla	2 kerrosta

Tontti kuuluu yhdistettyyn liike- ja asuinkerrostalojen korttelialueeseen, jossa sallitusta kerrosalasta enintään 70 % sai käyttää ja vähintään 30 % oli käytettävä asuinhuoneistoiksi. Enintään 10 % sallitusta liikekerrosalasta sai sijoittaa kellarikerrokseen. Osa tontille sijoitettavista autopaikoista tuli rakentaa maanalaiseen pysäköintilaitokseen. Tontille oli varattava autopaikkoja 50 %.

(Ote asemakaavasta vuodelta 1974, Kuopion kaupunki / Tekninen virasto / kaavoitusosasto).

Huonetilasuunnittelutoimikunta esitti uuteen seurakuntataloon sijoitettavan erityisesti seuraavat tilat:

Keskusrekisteritilat	n. 484.0 m ²
Taloustoimistotilat	n. 280.0 m ²
Aikuistilat	n. 750.0 m ²
Nuoriso- ja kerhotilat	n. 233.0 m ²

Yhteensä n. 1747.0 m²

Toimikunta perusti tilatarpeen tekemälleen tutkimustyölle muiden seurakuntatalojen parissa. Oleellista oli, että seurakuntatilojen lisäksi tilaa jäisi toimistotiloille n. 825.0 m² ja asuinpinta-alaa n. 1100.0 m², joka jätettäisiin arkkitehdin itsenäisesti suunniteltavaksi.

Alkuun keskustelua käytiin siitä voisiko seurakunta hoitaa omien tilojensa suunnittelua, mutta kirkkohallintokunta päätti kuitenkin kokouksessaan 5.1.1974, että työ annetaan kokonaisuudessaan arkkitehdin suunniteltavaksi. Keskustelua käytiin myös arkkitehtikilpailun järjestämisestä, mutta lopulta päädyttiin kysymään työhön paikallisia arkkitehtejä.

Seurakuntataloa suunnittelemaan valittiin Arkkitehtitoimisto Esa Malmivaara.

(Kirkkohallintokunnan pöytäkirjat 1974)



KUVA 25. Tuomiorovastin pappila Koljonniemenkadun virastotalon vieressä, jossa seurakunnalla oli jo suunnitteluaikaan toimitiloja (Carl Jacob Gardberg, kuvausajankohta tuntematon)



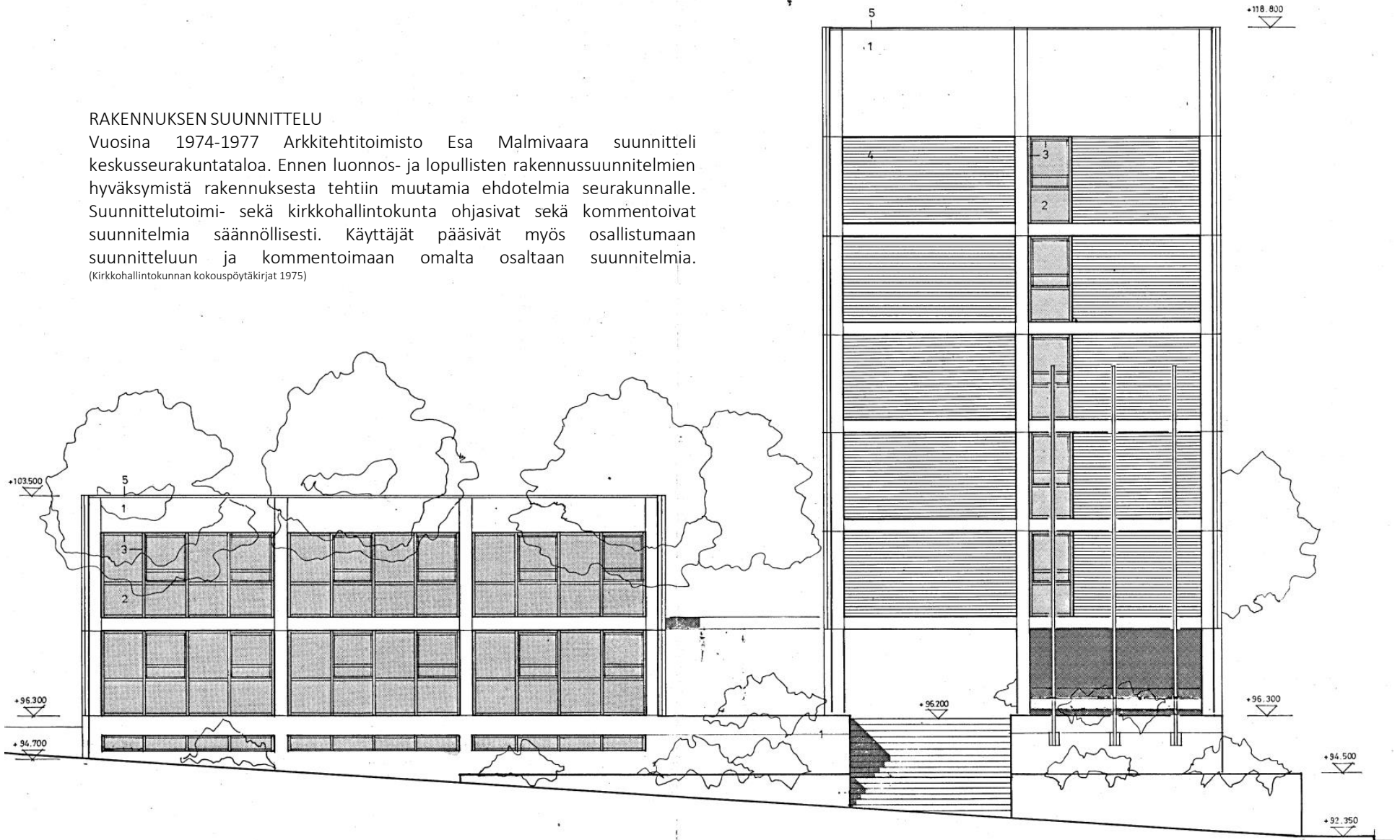
KUVA 26. "Ranetin kirkko" sekä vanha seurakuntatalo Suokadun ja Vuorikadun risteyksessä (Martti Kainulainen 1975)

3 TAUSTASTA, SUUNNITTELUSTA JA RAKENTAMISESTA

RAKENNUKSEN SUUNNITTELU

Vuosina 1974-1977 Arkkitehtitoimisto Esa Malmivaara suunnitteli keskuseurakuntataloa. Ennen luonnos- ja lopullisten rakennussuunnitelmien hyväksymistä rakennuksesta tehtiin muutamia ehdotelmia seurakunnalle. Suunnittelutoimi- sekä kirkkohallintokunta ohjasivat sekä kommentoivat suunnitelmia säännöllisesti. Käyttäjät pääsivät myös osallistumaan suunnitteluun ja kommentoimaan omalta osaltaan suunnitelmia.

(Kirkkohallintokunnan kokospöytäkirjat 1975)



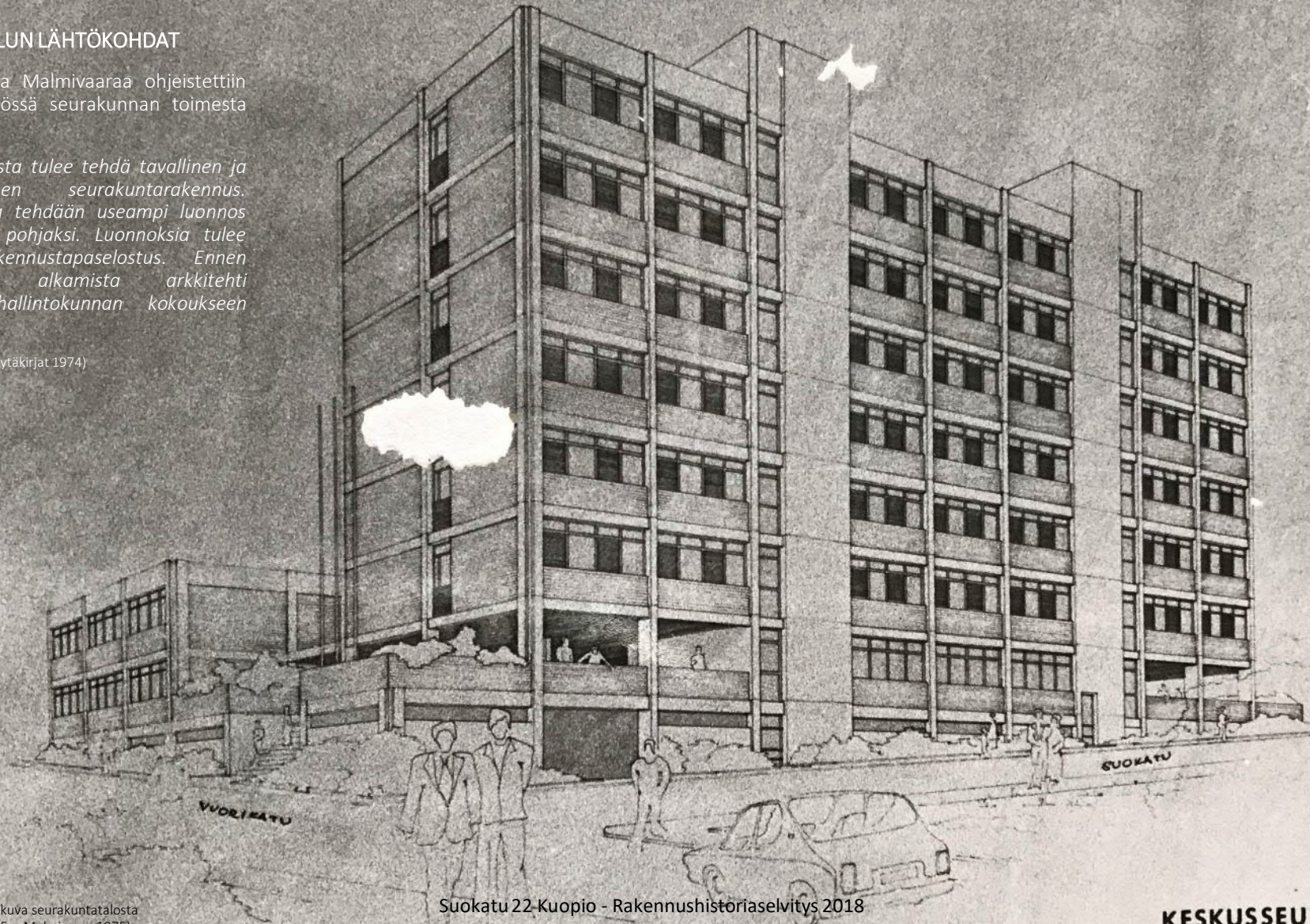
3 TAUSTASTA, SUUNNITTELUSTA JA RAKENTAMISESTA

SUUNNITTELUN LÄHTÖKOHDAT

Arkkitehti Esa Malmivaaraa ohjeistettiin suunnittelutyössä seurakunnan toimesta seuraavasti:

”Rakennuksesta tulee tehdä tavallinen ja käyttökelpoinen seurakuntarakennus. Ensivaiheessa tehdään useampi luonnos suunnittelun pohjaksi. Luonnoksia tulee seurata rakennustapaselostus. Ennen suunnittelun alkamista arkkitehti kutsutaan hallintokunnan kokoukseen 4.3.1974.”

(Kirkkohallinnon pöytäkirjat 1974)



KUVA 27. Havainnekuva seurakuntatalosta (Arkkitehtitoimisto Esa Malmivaara 1975)

3 TAUSTASTA, SUUNNITTELUSTA JA RAKENTAMISESTA

3.6 ARKKITEHTI ESA MALMIVAARA (1936-2003)

Esa Kustaa Malmivaara syntyi vuonna 1936 Kuopiossa ja kuoli vuonna 2003. (narc.fi). Arkkitehdiksi hän opiskeli Helsingin Teknillisestä korkeakoulussa ja valmistui vuonna 1967. Malmivaara toimi arkkitehtina vuosina 1967-1992. (narc.fi)

TYÖHISTORIA

1960	Suomen Rakennustaiteen Museon näyttelyosaston suunnitteluapulainen
1959-1963	Arkkitehtitoimisto Väinö Nieminen
1961-1962	Asemakaavatoimisto Kråkström & Korhonen
1963-1966	Arkkitehtitoimisto Veijo Martikainen
1966-1968	Toimistoarkkitehti Kuopion rakennustoimiston arkkitehtiosastolla
1968-1974	Kuopion ja Pohjois-Karjalan lääninarkkitehti
1970-1973	Tarkastustoimikunnan jäsen, varapuheenjohtaja ja puheenjohtaja Kuopion julkisivupiirustusten tarkastustoimikunnassa

Ensimmäisen arkkitehtitoimistonsa Esa Malmivaara perusti Paavo Isotalon kanssa vuonna 1967.

ARKKITEHTITOIMISTOT

1967-1969	Arkkitehtitoimisto Paavo Isotalo & Esa Malmivaara
1969-1979	Arkkitehtitoimisto Esa Malmivaara & CO (DI Pentti Rantakoski)
1979-1982	Arkkitehtitoimisto Esa Malmivaara Ky
1983-1987	Arkkitehtitoimisto Malmivaara & Savolainen
1980-1986	Arkkitehtitoimisto Malmivaara – Toivanen Ky
1982-1992	Arkkitehtuuritoimisto E.K. Malmivaara Ky

3 TAUSTASTA, SUUNNITTELUSTA JA RAKENTAMISESTA

MALMIVAARAN SUUNNITTELEMIA RAKENNUKSIA

Malmivaara suunnitteli uransa aikana useita julkisia-, asuin- sekä liikerakennuksia Kuopioon. Keskuseurakuntatalon lisäksi hänen töitään ovat mm. Suomen yhdyspankin rakennus vuodelta 1977 ja kauppiastalo Kauppakeskus Minna vuodelta 1988. Samanhenkinen punatiilirakennus on myös Malmivaaran suunnittelema vuonna 1985 valmistunut Savon Sanomat Oy:n painotalo (Riekki, s.517).

Esa Malmivaaran ja Raimo Savolaisen yhteinen toimisto voitti kilpailutyöllä Opus 310172 vuonna 1972 ensimmäisen palkinnon Kuopion musiikkikeskuksen suunnittelukilpailussa (Riekki, s.518). Lisäksi Malmivaara suunnitteli vuonna 1969 rakennetun Kuopion uimahallin (Matkaniemi s. 80, 169). Julki- ja liikerakennusten lisäksi Malmivaara on suunnitellut monia asuinrakennuksia Kuopiossa. Niihin lukeutuvat eripuolille kaupunkia sijoittuvat Niiralan Kulma Oy:n omistamat asuintalot sekä useat muut kerrostalot keskustassa, Jynkässä, Neulamäessä ja Kelloniemessä. Pienmittakaavaista punatiilirakentamista edustaa Länsi-Puijon reunalla Lakkapolulla sijaitseva pientaloryhmä (Riekki, s.517).



KUVA 30. Vuorikatu 5, valmistunut 1981 (Pätynen 2018)



KUVA 31. Kauppakeskus Minna (Pätynen 2018)



KUVA 32. Kuopion musiikkikeskus (Pätynen 2018)

3 TAUSTASTA, SUUNNITTELUSTA JA RAKENTAMISESTA



KUVA 33. (Pätynen 2019)

3 TAUSTASTA, SUUNNITTELUSTA JA RAKENTAMISESTA

HENKILÖHAASTATTELU

Tätä rakennushistoriaselvitystä varten arkkitehti Pirjo Soininen haastatteli kahta Malmivaaran toimistossa 1970-luvulla työskennellyttä arkkitehtia. Vaikka Esa Malmivaara on arkkitehtina Kuopiossa tunnettu ja arvostettu, niin hänestä kirjoitettua tietoa on saatavilla verrattain vähän.

Haastattelu pidettiin 19.1.2019 Ravintola Loisteessa Helsingissä. Haastateltavina olivat arkkitehdit Petri Eerikäinen ja Riitta Soininen, jotka työskentelivät Esa Malmivaaran toimistossa kun keskusseurakuntataloa suunniteltiin.

Arkkitehti Petri Eerikäinen arvostaa Malmivaaran varhaista tuotantoa ja hänen merkitystään klassisen modernismin edustajana. Eerikäinen kertoo olleensa mukana Kuopion Musiikkikeskuksen arkkitehtuurikutsukilpailussa pienoismallin tekijänä. Tuolloin Malmivaaran toimistossa tehtiin liike- ja toimistorakennuksia, mm. Carlsonin laajennusta sekä alikulkutunnelia Carlsonin uuden ja vanhan osan välille. Yhtenä kiinnostavimmista Malmivaaran töistä Eerikäinen pitää Särkiniemessä Lohkaretie 3:ssa sijaitsevaa asuinkerrostaloa, joka on saanut vaikutteita mm. Ranskasta lähtöisin olevasta betonibrutalismista.

Eerikäisen ja Soinisen käsityksen mukaan Malmivaaralla oli vahva rooli toimiston arkkitehtuurin määrittelyssä 1990-luvulle saakka. Erityisesti Soininen kertoo arvostavansa Malmivaaran tuotannosta asuinrakennuksia: Ahkiotien punatiiliset terassitalot ja Länsi-Puijolla sijaitsevat Lakkapolun sekä Mustikkatien rivitalot. Soininen kuvaa näissä Malmivaaran suunnittelemissa rakennuksissa olevan vahva sitoutuminen aikaan ja paikkaan samalla kun ne edustavat omaleimaista modernia asuntoarkkitehtuuria.

Eerikäinen ja Soininen kertovat, että Malmivaaraa arvostettiin sekä arkkitehtina että mukavana työnantajana ja seuramiehenä. Hauskana kesämuistona Eerikäinen ja Soininen kertovat, kuinka Malmivaara vei toimistonsa työntekijät veneretkelle kesämökilleen vanhalla puuveneellä. Evääksi hankittiin torilta isot pussilliset lihapiirakoita ja munkkipossuja. Olipa veneessä janojuomaakin tarjolla.

Malmivaaran toimisto sijaitsi aluksi Mäkikadulla 1960-luvulla rakennetun kerrostalon alakerrassa osoitteessa Mäkikatu 6, sen jälkeen toimiston suunnittelemissa punatiilisessä kerrostalossa osoitteessa Kuninkaankatu 13. Malmivaara asui perheineen Suomen Pankin talossa Kauppakadun varrella ja myöhemmin Hiltulanlahdessa, mihin myös toimisto siirtyi. (Haastattelu/ Eerikäinen, Soininen 2019)



KUVA 34. (Pätynen 2019)

4 RAKENNUKSEN ALKUPERÄINEN ILME JA ULKOMUOTO

4.1 BÉTON BRUT – PALJAS BETONI

Keskuseurakuntatalo on elementtirakenteinen asuin- ja toimitila-rakennus, jonka ulkonäössä sekä tilaratkaisuissa heijastuvat aikansa ihanteet. Tyyliinsä rakennus edustaa betonibrutalismia, joka nimestään huolimatta ei viittaa arvoväritteisesti raakuteen tai julmuuteen. Brutalismi on johdettu ranskankielisestä sanasta ”brut”, joka tarkoittaa karkeaa tai käsittelemätöntä (sanakirja.org).

Tyylisuunnalle tyypillistä on rakennusten selkeä konstruktiivinen hahmotus ja viimeistelemättömien materiaaliapintojen käyttö. Tyylisuuntaan liittyy tiiviisti viimeistelemättömän betonipinnan käyttäminen niin julkisivuissa kuin muissakin näkyvissä pinnoissa. Yleistä on, että valumuotin jäljet ja itse betoni jätetään näkyviin. (Näkökulmia 1960-luvun arkkitehtuuriin MFA 2016)

Brutalismen keskiössä ajateltiin, että ilman materiaalista ja konkreettista sisältöä visuaalinen muoto on merkityksetöntä. Tyylisuunnan katsotaan myös olleen kannanotto ja vastakkainasettelu arkkitehtuuriin keveyttä ja valoisuutta vastaan. Betoni materiaalina tarjosi arkkitehdeille mahdollisuuden toteuttaa mielikuvituksellisia muotoja ja kokeilla materiaalin rajoja. (rakennuslehti.fi)

BES-tekniikka muutti kuitenkin tyylisuunnan alkuperäistä olemusta merkittävästi, kun niin asuin- kuin julkirakennuksiakin pyrittiin rakentamaan nopeasti sekä kustannustehokkaasti.

(Jonathan Meades: Bunkers, brutalism and bloodymindedness – Concrete poetry)



KUVA 35. ja 36. Sibelius-museo Turussa, Woldemar Baeckman 1968 (asuntomessut.fi/talotarinat)



KUVA 37. Tapiola kirkko, Aarno ruusuvuori 1965 (maisemat.fi)



KUVA 38. WeeGee-talo, Aarno Ruusuvuori (mfa.fi)

4 RAKENNUKSEN ALKUPERÄINEN ILME JA ULKOMUOTO

AUKOTUKSEN SUHDE MASSAAN



KUVA 39. Aarno Ruusuvuori - Huutoniemen kirkko (Kotivalo 2012)

TYYLISUUNNAN YLEISPIIRTEITÄ

Tyyliuunnalle ominaista on paljaan ja viimeistelemättömän materiaaliopin käyttämisen lisäksi massiiviset ja epätavalliset muodot, joita toistetaan joko geometrisesti tai epäsäännöllisesti. Tyypillistä tyyliuuntaa edustaville rakennuksille on myös niiden raskas yleisilme ja pienet aukot suhteessa muuhun massaan. (architecture.com/brutalism)

MASSIIVISET JA EPÄTAVALLISET MUODOT



KUVA 40. Gottfried Böhm - Pilgrimagen kirkko (Seier+Seier 2008)

TYYLISUUNNAN EDUSTAJIA KUOPIOSSA



KUVA 41. Alavan kirkko, André Schütz 1968 (Pätynen 2018)



KUVA 42. Kuopion uimahalli, Esa Malmivaara 1969 (arksavo.fi)



KUVA 43. Kuopion oikeustalo, Heikki Castrén (Pätynen 2018)

4 RAKENNUKSEN ALKUPERÄINEN ILME JA ULKOMUOTO



KUVA 44. Rakennustyömaa käynnissä (Kirkko ja koti)

4 RAKENNUKSEN ALKUPERÄINEN ILME JA ULKOMUOTO



KUVA 45. Keskusurakuntatalon matalampi osa Vuorikadulta kuvattuna 7.9.1979 (Kirkko ja koti)

4.2 BES - TEKNIikka JA ELEMENTTIRAKENTAMINEN

Jälleenrakennuskauden jälkeen 1960-1970 voimistuva kaupungistuminen veti ihmisiä maalta kaupunkiin asumaan ja työskentelemään. Alkoi voimakas muuttovirta kaupunkiin, johon asuinrakentamisen täytyi vastata. Täytyi rakentaa nopeasti, tehokkaasti ja edullisesti hyvin varusteltuja asuntoja suuren kysynnän vastaamiseen.

1960-1970 Suomessa kehitettiin asuinrakentamisen kysyntää varten avoin BES-järjestelmä. Järjestelmä perustui kantaviin pääty- ja väliseiniin sekä ei-kantaviin ulkoseiniin. Välipohjat tehtiin pitkälaattoina. Järjestelmä standardoi elementit ja niiden liitosdetaljit.

1980-luvulla standardisointi jatkui ja laadittiin Runko-BES-aineisto, jossa pilari-palkkirungolle koottiin mittajärjestelmä. Elementtien mitat modularisoituivat toimitilarakentamisen puolella tämän myötä siten, että mitat vastasivat parhaiten teollisuuden sekä kuljetuksen vaatimuksia. Modulaarisuudesta huolimatta vaihtelumahdollisuuksia pohjaratkaisujen suunnittelun suhteen oli runsaasti.

Elementtirakentamisen nopeaan kehitykseen liittyy myös ongelmia. Tietoa betonin kestävyteen vaikuttavista seikoista ei ollut tarjolla tai tieto perustui hyvin lyhytaikaiseen kokemukseen. Niinpä raudotteiden ruostuminen, pakkasen vaikutus betoniin sekä betonin lämpökäsittely heijastuu 1960-1980 luvuilla rakennettujen elementtivalmisteisten rakennusten kuntoon. Elementtitekniikan kehityksen alkumetreillä ei myöskään tiedetty miltä betoni vanhetessaan tulee näyttämään ja kuinka sitä voidaan myöhemmin huoltaa ja korjata.

(elementtisuunnittelu.fi)

4 RAKENNUKSEN ALKUPERÄINEN ILME JA ULKOMUOTO



KUVA 46. Lasijulkisivua ja ikkuna-aukkoja
KUVA 47. Lautamuottipinta
KUVA 48. Betoniportaat ja kukkalaatikot
KUVA 49. Kalkkihiekkatiiltä

(Pätynen 2019)
(Pätynen 2019)
(Pätynen 2019)
(Pätynen 2019)

4 RAKENNUKSEN ALKUPERÄINEN ILME JA ULKOMUOTO

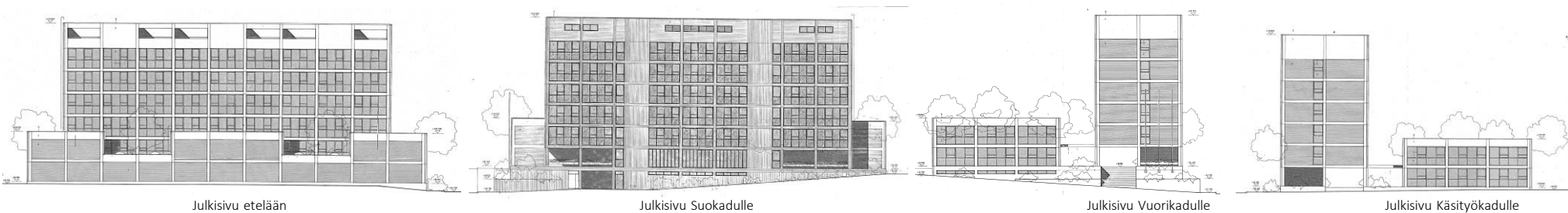
4.3 RAKENNUKSEN ULKOARKKITEHTUURI

Kuopion keskuseurakuntatalo henkii aikaansa ja ajalle tyypillistä arkkitehtuuria. Muodonanto sekä arkkitehtuuri ilmentävät vastalauseita hillitylle modernismille sekä sen keveydelle että valoisuudelle. Rakennuksen arkkitehtuurista on löydettävissä betonibrutalismille, konstruktivismille ja teolliselle rationalismille ominaisia piirteitä, kuten ulko- ja sisäarkkitehtuurin järjestelmällisyys, viimeistelemättömien materiaalityyppien käyttö sekä selkeä konstruktivinen ulkomuoto.

Julkisivuissa on käytetty viimeistelemätöntä betonia sekä kalkkihiekkatiiltä. Betonielementtien pinnassa on havaittavissa valumuotin raakaponttilaudoituksen lautakuvio. Julkisivujen aukotus on ”muuri-aukko” aiheinen ja lasitus yhdistettynä tummaan julkisivuprofiiliin luo rakennukseen vaikutelman suurista lasipintaista aukoista. Tumma lasitus luo julkisivuun raskautta ja suuret lasipinnat korostavat rakennuksen konstruktivistista järjestelmää korkeassa että matalassa osassa.

Katutason yläpuolella sekä korkean rakennusmassan alla sijaitsevat sisäänkäynnit jakavat rakennukseen tulevan liikenteen eri porraskäytävien kautta matalan osan seurakuntatiloihin sekä korkean osan hallinnollisiin tiloihin. Sisäänkäyntien sijoittaminen keskeisesti massan alle korostaa osaltaan myös julkisivun umpinaisuutta. Suokadun puolella on vain käynti autohalliin. Vuorikadun puolelta johtaa leveät betoniportaat rakennusmassan alla sijaitsevaan käytävään. Muurimaisuutta korostaa myös matalamman rakennusmassan massoitteleva muurin tapaan rakennuksen eteläpuolella.

Korkean rakennusmassan molemmissa päädyissä on ensimmäisessä kerroksessa sisäänvedetyt alueet, jotka muodostavat terassimaiset ulkoalueet. Ylimmässä kerroksessa sijaitsevat rakennuksen asuntojen kattoterassit, jotka avautuvat sisäpihalle huomaamattomasti.



Alkuperäiset julkisivupiirustukset 1979, Arkkitehtitoimisto Esa Malmivaara

4 RAKENNUKSEN ALKUPERÄINEN ILME JA ULKOMUOTO

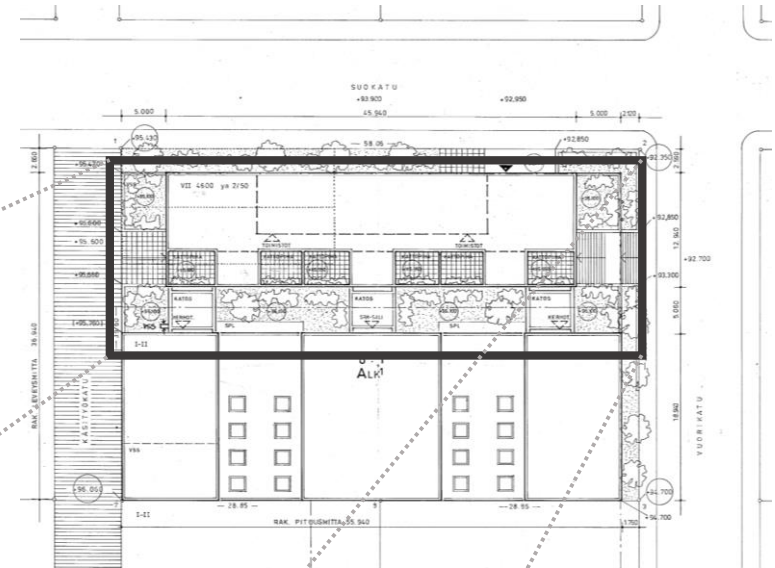
4.4 PIHA-ALUEET JA NIIDEN ALKUPERÄINEN ILME

Alkuperäisesti keskuseurakuntatalon tiiviisti rakennettua tonttia on elävöittänyt useat betonista valetut istutusaltat ja viheristutukset. Rakennusmassoja yhdistävien yhdyskatosten välissä on alkuperäisten suunnitelmien mukaan ollut viheralueita.

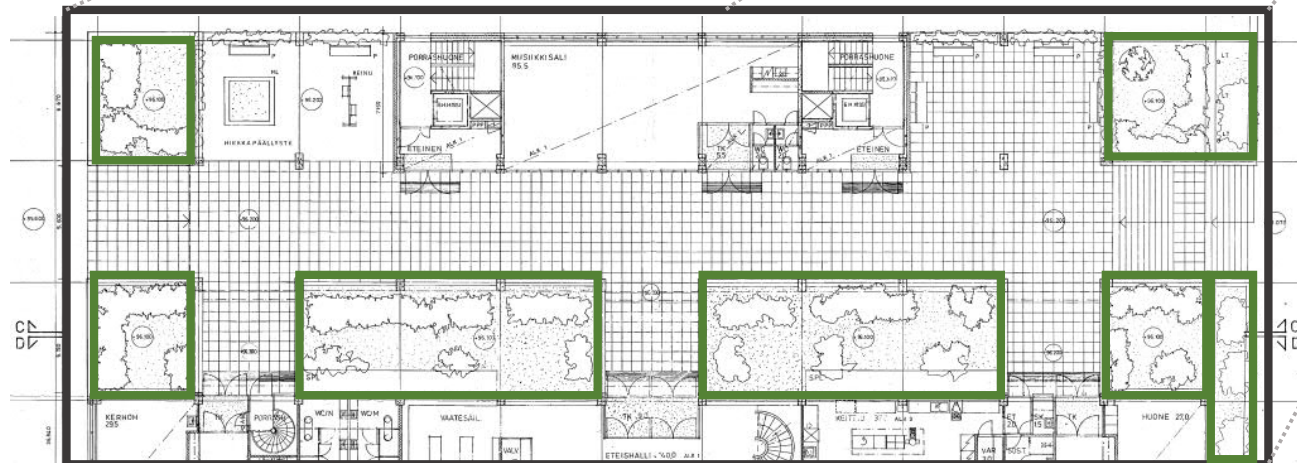
Korkeamman rakennusmassan päätyjen sisäänvedettyjen osien kaiteissa on yksityiskohtaisesti suunnitellut betonikaiteet sekä –kukkalaatikot. Rakennuksen alle jäävän käytävän pinta on pesubetonipintaista laatoitusta 10mm sementtilaastisaumoilla. Pinnan kiviaineensa on käytetty luonnonkivisoraa. Ulkoportaat ovat betonia, joka on pinnoitettu pesubetonilaatoilla.

Päätyjen sisäänvedetyissä terrassimaisissa osissa on alun perin ollut lasten leikkialue sekä Vuorikadun puolella pyörätelineitä pyörien säilyttämistä varten.

Esteetön kulku rakennukseen on Käsiyökadun puolelta luiskaa pitkin. Rakennus on Suo- ja Vuorikadun puoilta ympäröity viherkaistalla, johon on istutettu kaupunkipuistomaisia lehtipuita. Varsinaisen piha-alueen lisäksi betonisia istutusaltaita on tuotu viheralueelle rakennuksen Suo- ja Vuorikadun puoleisille sivuille. Istutusaltaiden sijoittelu luo viheralueiden porrasmaisuuden.



Ote alkuperäisestä asemapiirustuksesta 1978, Arkkitehtitoimisto Esa Malmivaara

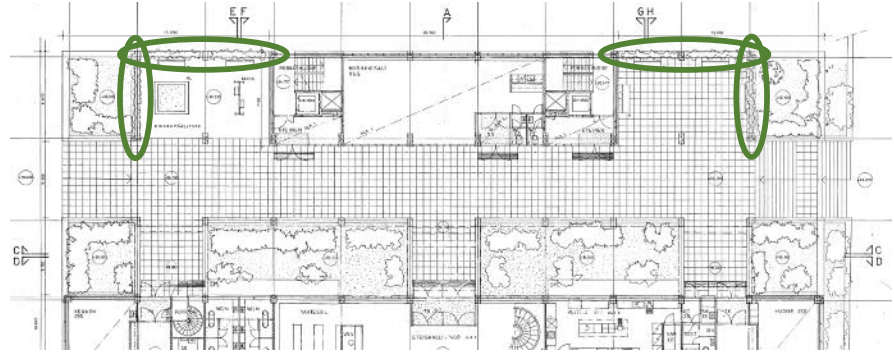


4 RAKENNUKSEN ALKUPERÄINEN ILME JA ULKOMUOTO

4.4 PIHA-ALUEET JA NIIDEN ALKUPERÄINEN ILME

Rakennukseen on piha-alueille suunniteltu betoniset kaiteet, joissa on kukkalaatikot. 1. kerroksen pohjapiirustuksessa on esitetty kukkalaatikoiden sijainnit vihreällä ja alapuolella on ote alkuperäisestä detaljipiirustuksesta.

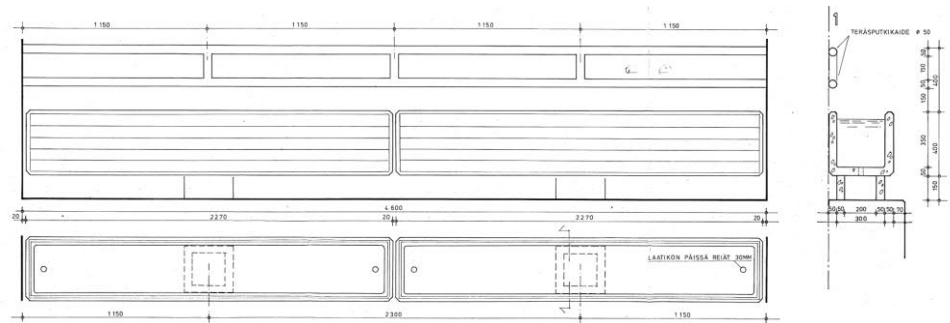
Matalamman rakennusmassan puolella vain sisäänkäyntien edustat on katettu katoksin, jolloin valoa on päässyt käytävään viheralueiden kautta.



Ote alkuperäisestä 1. krs pohjapiirustuksesta 1978, Arkkitehtitoimisto Esa Malmivaara



KUVA 50. Pyörien säilytykseen varattu paikka, jossa kaiteina ovat Malmivaaran suunnittelemat betonikaiteet kukkalaatikoin (Soininen 2017)



Ote alkuperäisestä detaljipiirustuksesta 1978, Arkkitehtitoimisto Esa Malmivaara

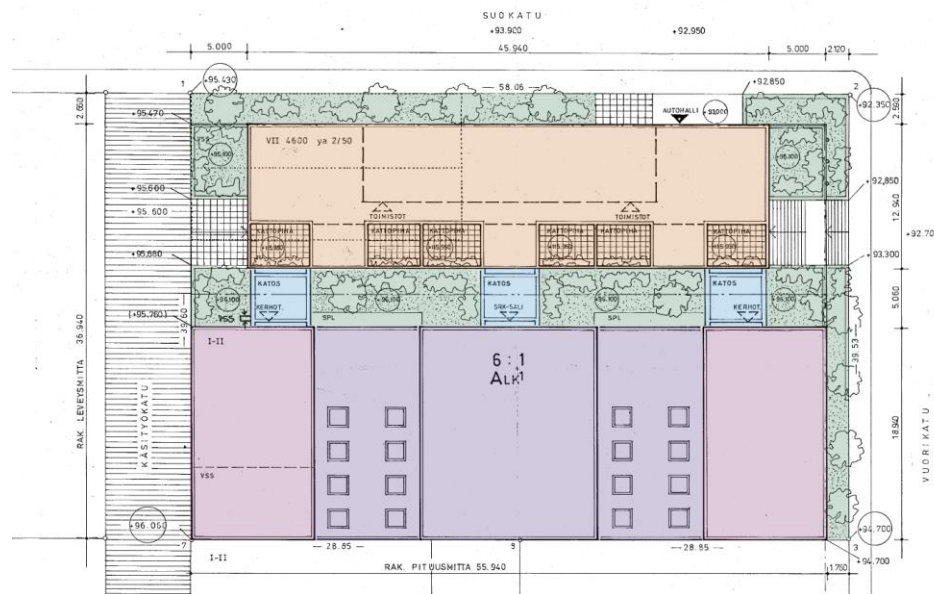
4 RAKENNUKSEN ALKUPERÄINEN ILME JA ULKOMUOTO

4.5 ALKUPERÄISET TILARATKAISUT

Keskuseurakuntatalo on useasta rakennusmassasta koostuva seurakunta-, toimisto- ja asuinrakennus. Sen Suokadun puoleinen rakennusmassa on seitsemänkerroksinen. Ensimmäisessä kerroksessa on seurakunnan tiloja, toisessa keskusrekisteri, kolmannessa taloushallinto, neljännessä ja viidennessä kerroksessa on toimitiloja, jotka olivat alun perin vuokrattuna verovirastolle. Kuudennessa sekä seitsemännessä kerroksessa on asuinhuoneistoja sekä niihin kuuluvia yhteistiloja. Asuinhuoneistot ovat kaksikerroksisia ja ne suunniteltiin alun perin seurakunnan työntekijöiden käyttöön.

Maan alla kellarikerroksessa sijaitsee autojen pysäköintipaikat, arkistot, tekniset-, väestönsuoja- sekä varastotilat. Viereisen tontin rajalla olevassa matalammassa rakennusmassassa on Käsiyö- sekä Vuorikadun puolella kaksi kerrosta ja niiden keskellä matalampi yksikerroksinen osa. Matalamman osan keskiössä on seurakuntasali.

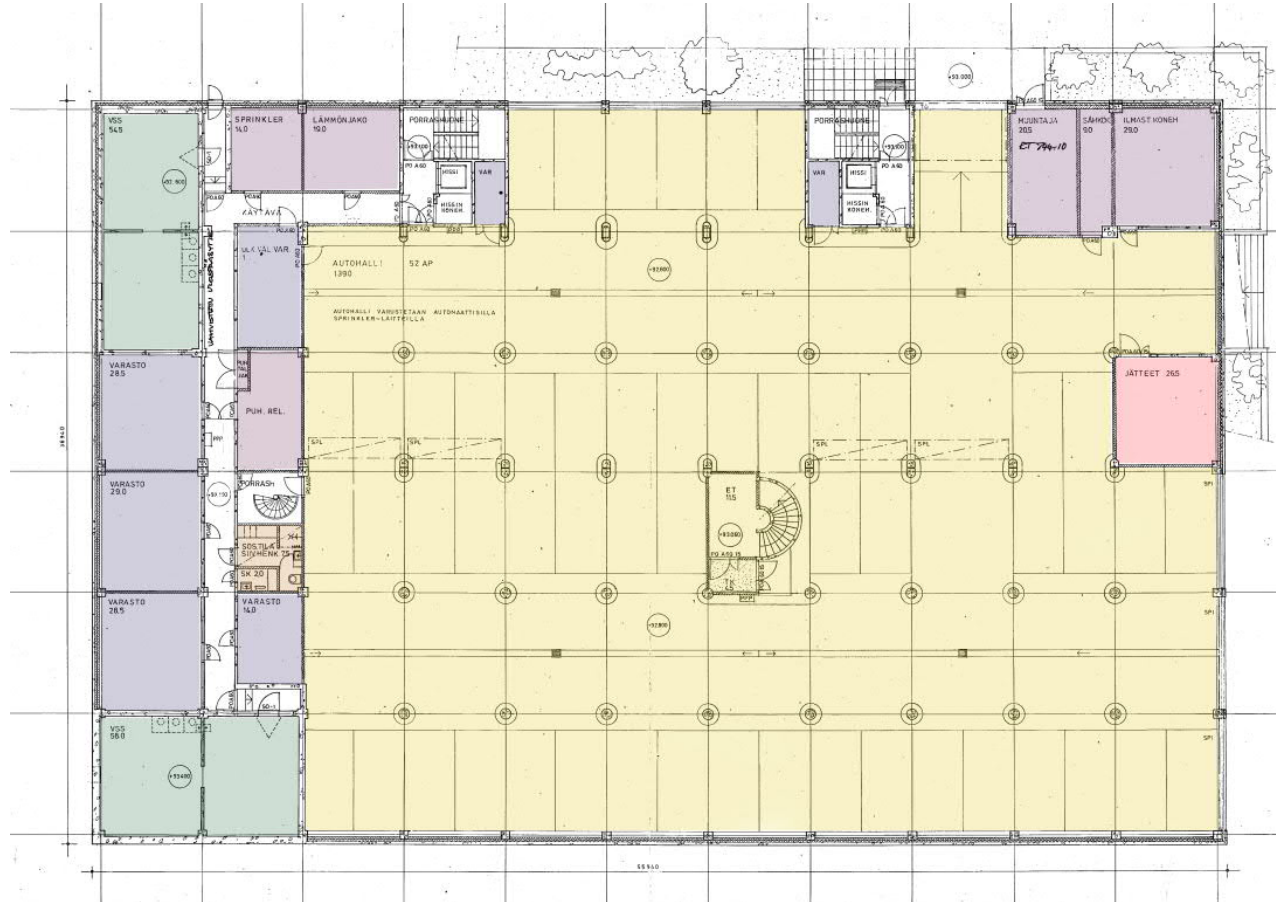
Rakennuspaikan asemakaavamääräykset velvoittivat alun perin suunnittelemaan ja rakentamaan 70 % kerrosalasta liike- ja toimitiloiksi sekä vähintään 30 % asuinkäyttöön. Seurakunta haki kuitenkin muutosta, joka salli nostamaan liike- ja toimitilojen osuuden 80 %:iin ja asuintilojen osuuden 20 %:iin. Lisäksi autopaikkoja oli määrätty rakennettavaksi puolet nykyistä 52 autopaikkaa enemmän. Puuttuvat autopaikat seurakunta lunasti myöhemmin sopimuksen mukaan Kuopion kaupungilta torin alle rakennetusta pysäköintilaitoksesta. (Kirkkohallintokunnan pöytäkirjat 1975)



-  2-kerroksiset osat
-  1-kerroksiset osat
-  7-kerroksinen osa
-  Viheralueet ja istutusaltaat
-  Katokset

KAAVIO 2. Asemapiirustus havainneväreillä, alkuperäinen tilanne (alk. asemapiirustus Arkkitehtitoimisto Esa Malmivaara)

4 RAKENNUKSEN ALKUPERÄINEN ILME JA ULKOMUOTO



- Teknisiä tiloja
- Varastoja ja arkistoja
- Henkilökunnan sos.tiloja
- Väestönsuojat
- Pysäköinti
- Jätehuone

KELLARIKERROS

Maanalainen kellarikerros pitää sisällään 52 autopaikkaa, väestönsuojatilat, arkistoja, varastoja, teknisiä tiloja ja pienen sosiaalitalan henkilökunnalle. Kerroksessa on myös jätehuone autopaikkojen yhteydessä. Suokadun puolella on ajoluiska kerrokseen.

KAAVIO 3. Kellarikerroksen pohjapiirustus havainneväreillä, alkuperäinen tilanne (alk. piirustus Arkkitehtitoimisto Esa Malmivaara)

4 RAKENNUKSEN ALKUPERÄINEN ILME JA ULKOMUOTO



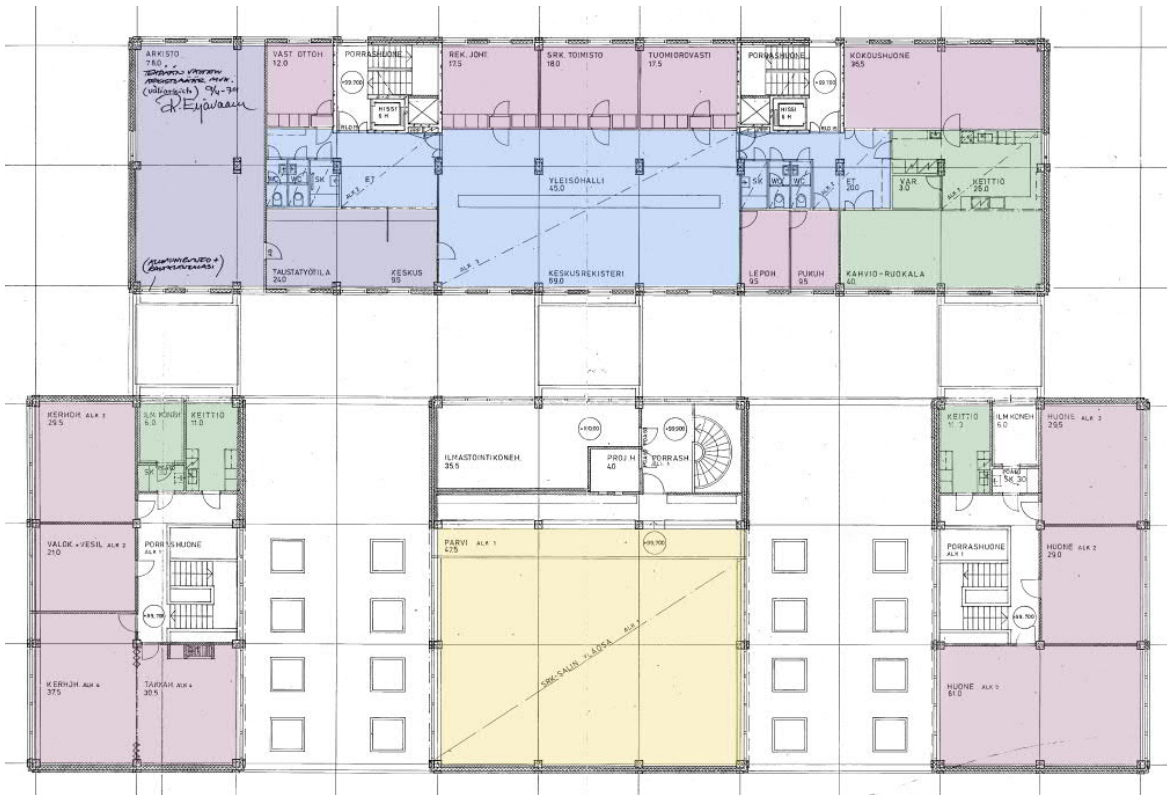
KAAVIO 4. 1. kerroksen pohjapiirustus havainneväreillä, alkuperäinen tilanne (alk. piirustus Arkkitehtitoimisto Esa Malmivaara)

- Musiikkisali
- Kokous- ja neuvotteluhuoneita
- Yleisön oheistiloja
- Viheralueet ja istutusaltaat
- Seurakuntasali
- Kerhuhuoneita
- Katettu tai rakennusmassan alla
- Varastot
- Keittiö

1. KERROS

Korkean rakennusmassan alla on ollut lasten leikkialue, porrashuoneet, musiikkisali ja oleskelualue. Viheralueet reunustavat rakennusten väliin jäävää käytävää. Kaksikerroksisen osan keskiössä on seurakuntasali, koulutus- ja kokoustilat, kerhuhuoneet, keittiö, eteishalli sekä porrashuoneet.

4 RAKENNUKSEN ALKUPERÄINEN ILME JA ULKOMUOTO



- Työ- ja kerhohuoneita
- Arkisto
- Keskusrekisterin yleisötilat
- Keittiötiloja
- Seurakuntasalin yläosa

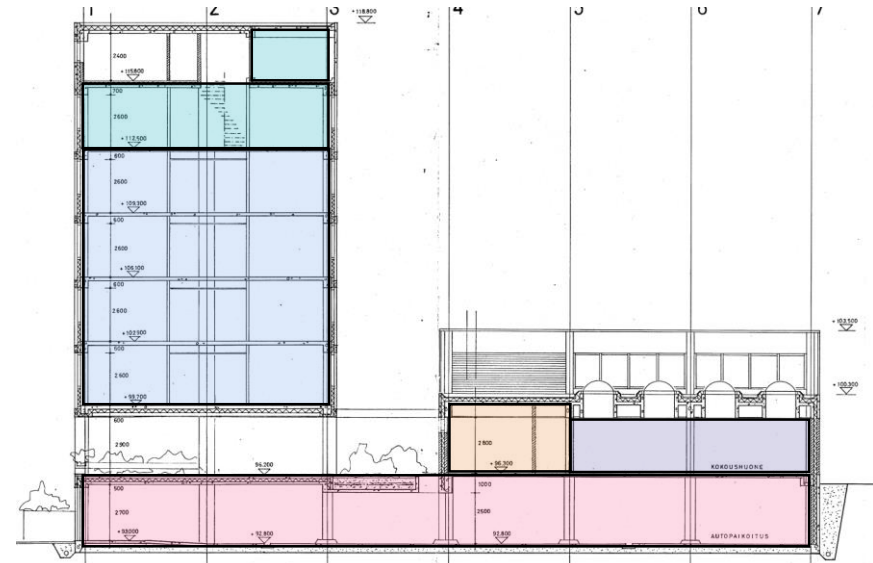
2. KERROS

Korkean rakennusmassan toisessa kerroksessa on ollut alun perin keskusrekisterin lisäksi työhuoneita, kahvi-ruokala ja valmistuskeittiö, yleisötilat sekä arkisto. Matalamman massan toinen kerros taas on pitänyt sisällään kerho- ja työhuoneita sekä pienet keittiöt. Seurakuntasalin kohdalla yläosa on avoin parviosa lukuunottamatta.

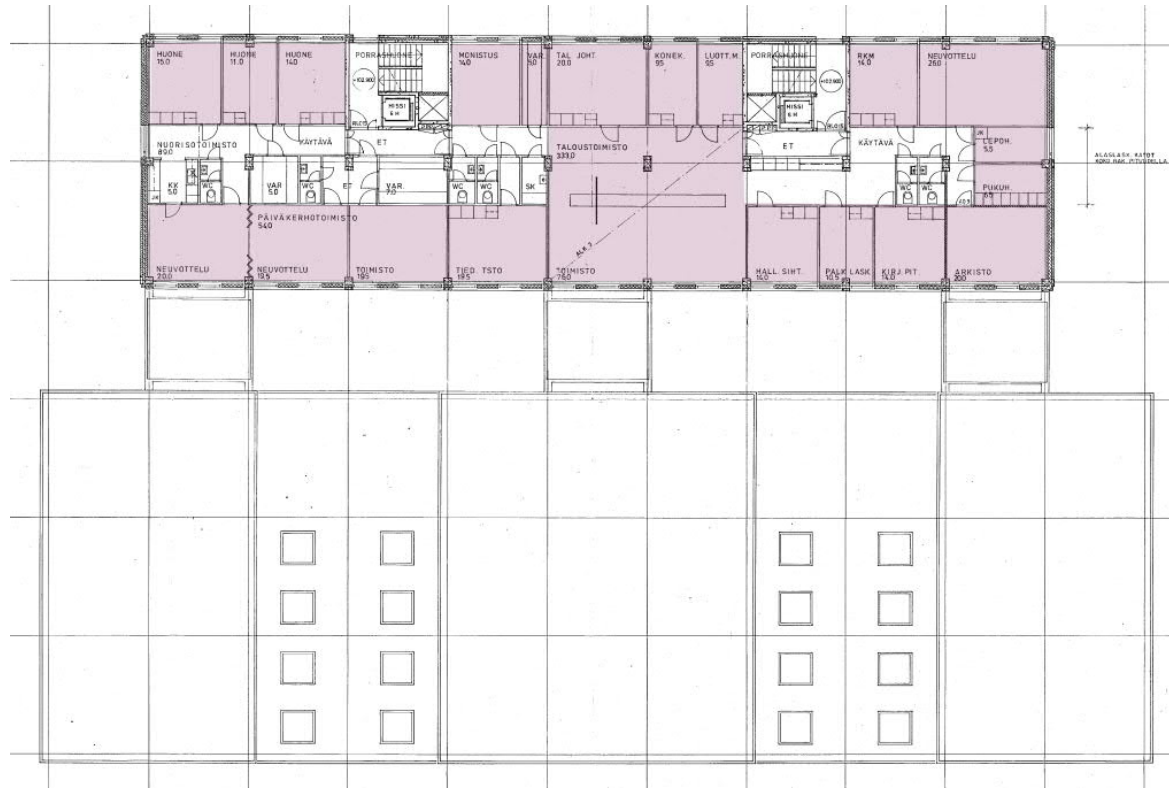
KAAVIO 5. 2. kerroksen pohjapiirustus havainnevärellä, alkuperäinen tilanne (alk. piirustus Arkkitehtitoimisto Esa Malmivaara)

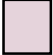
4 RAKENNUKSEN ALKUPERÄINEN ILME JA ULKOMUOTO

- Työ- ja kerhohuoneita
- Kokous- ja neuvotteluhuoneita
- Seurakuntasali
- Yleisön oheistiloja
- Toimisto-osa
- Asuntoja
- Kellarikerros, autopaikoitus



4 RAKENNUKSEN ALKUPERÄINEN ILME JA ULKOMUOTO



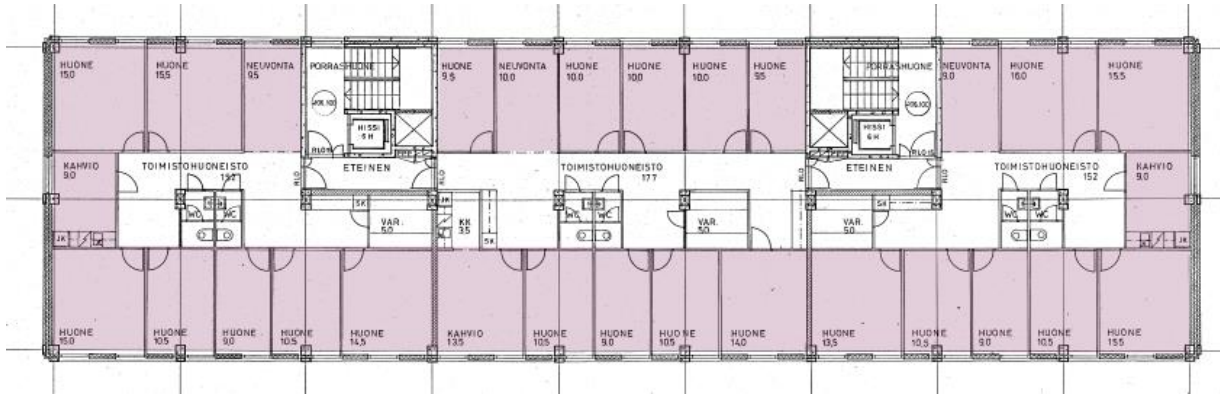
 Työ- ja toimistohuoneita

3. KERROS


Korkeampi rakennusmassa jatkuu kolmanteen kerrokseen työ- ja toimistohuoneina. Tilat on suunniteltu taloustoimiston tarpeisiin.

KAAVIO 7. 3. kerroksen pohjapiirustus havainneväreillä, alkuperäinen tilanne (alk. piirustus Arkkitehtitoimisto Esa Malmivaara)

4 RAKENNUKSEN ALKUPERÄINEN ILME JA ULKOMUOTO




KAAVIO xx. 4. kerroksen pohjapiirustus havainnäveillä, alkuperäinen tilanne (alk. piirustus Arkkitehtitoimisto Esa Malmivaara)

 Työ- ja toimistohuoneita

4. KERROS

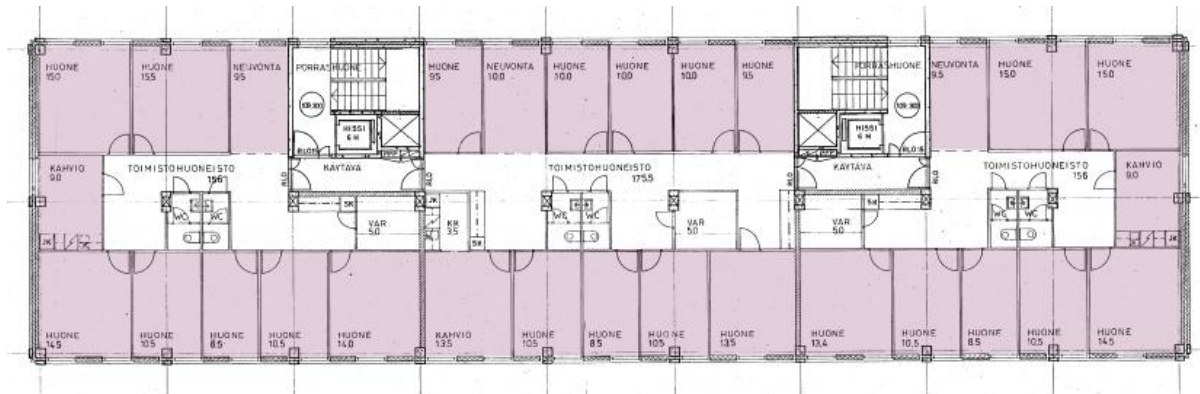
Neljäs kerros on suunniteltu kokonaisuudessaan toimistotiloiksi. Kerroksessa on työ-, toimisto- ja neuvotteluhuoneita sekä henkilökunnan taukotilat, varastoja ja WC-tiloja.

Toimistotilat on jaettu kolmeen lohkoon, joka mahdollistaa tiloja jaettavan usean eri tai yhden isomman toimijan tarpeisiin.

 Työ- ja toimistohuoneita

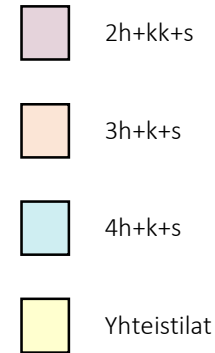
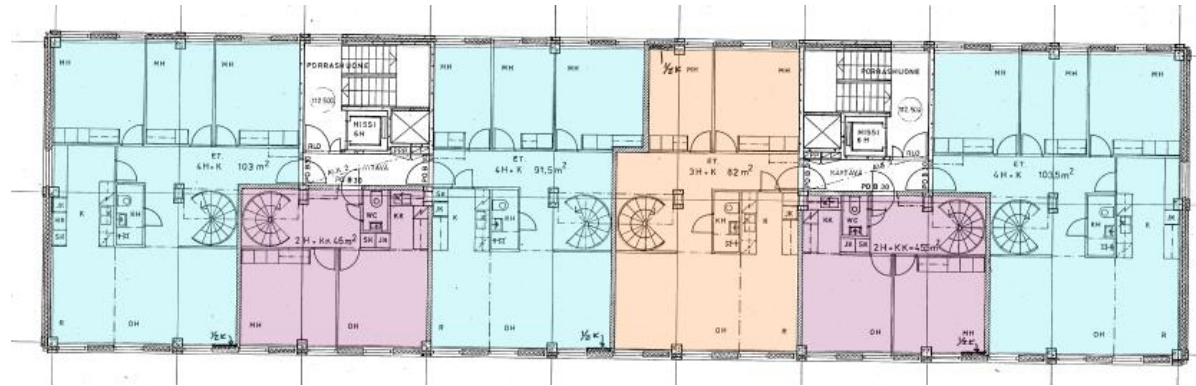
5. KERROS

Viides kerros jatkuu samanlaisena kuin neljäs.



KAAVIO 8. 5. kerroksen pohjapiirustus havainnäveillä, alkuperäinen tilanne (alk. piirustus Arkkitehtitoimisto Esa Malmivaara)

4 RAKENNUKSEN ALKUPERÄINEN ILME JA ULKOMUOTO

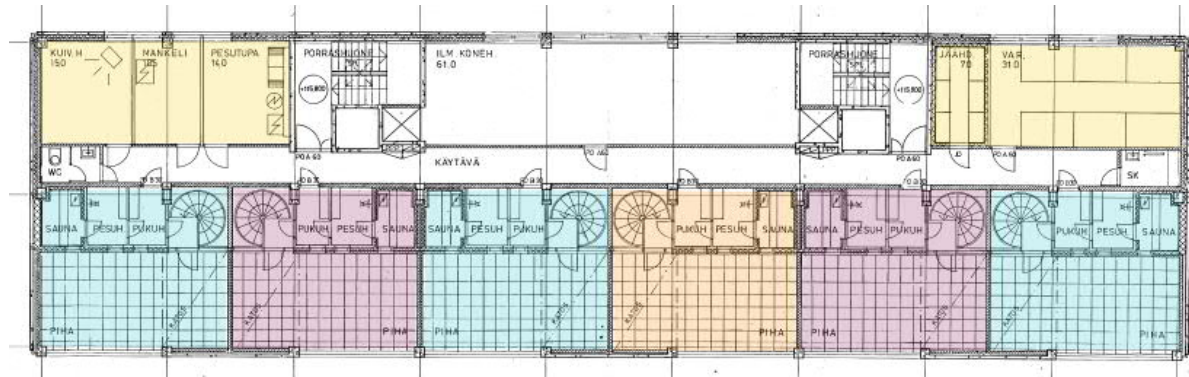


KAAVIO xx. 6. kerroksen pohjapiirustus havainneväreillä, alkuperäinen tilanne (alk. piirustus Arkkitehtitoimisto Esa Malmivaara)

6. ja 7. KERROS

Kuudes ja seitsemäs kerros on tiloiltaan asuinhuoneistoja. Huoneistot ovat kaksikerroksisia ja ensimmäisessä kerroksessa on makuu- ja oleskeluhuoneet sekä keittiö. Toisessa kerroksessa on sauna, pesu- ja pukuhuoneet sekä piha-alue jokaiselle huoneistolle. Ylimmässä kerroksessa on myös asukkaiden yhteistilat kuten kuivaushuone, pesutupa, varastot sekä kylmiöt. Lisäksi kerroksessa on ilmanvaihdon konehuone.

Huoneistoja on kuusi ja niistä kolmessa on neljä huonetta, kahdessa on kaksi huonetta sekä yhdessä kolme huonetta. Huoneistojen pinta-alat vaihtelevat 45.5 neliöstä 103.5 neliöön.



KAAVIO 9. 7. kerroksen pohjapiirustus havainneväreillä, alkuperäinen tilanne (alk. piirustus Arkkitehtitoimisto Esa Malmivaara)

4 RAKENNUKSEN ALKUPERÄINEN ILME JA ULKOMUOTO

4.6 SISÄTILAT - SEURAKUNTASALI

Matalammassa osassa sijaitsee seurakuntasali, joka on kahden kerroksen korkuinen tila keskellä matalampaa rakennusmassaa. Tila on pysynyt lähes muuttumattomana, lattiamateriaali on kuitenkin vaihdettu tummasta suorakaiteen mallisesta laatoituksesta neliskanttiseen vaaleampaan laattaan.

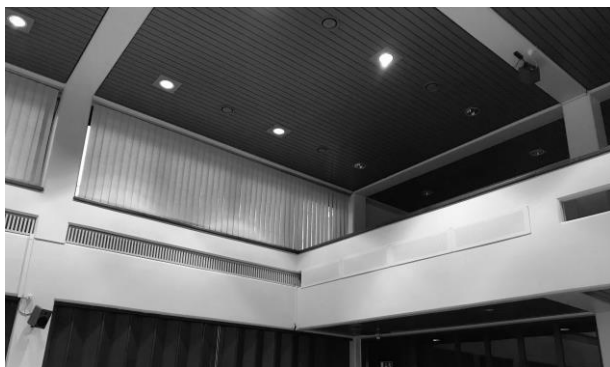
Seinät ovat puhtaaksi muurattua ja slammattua tiiltä ja näkyvissä on pilari-palkki-runko. Katto on verhoiltu tummalla paneelilla. Seurakuntasali ja viereiset kokoustilat on erotettu tummilla avattavilla haitariseinillä. Valoa tilaan tulee sivuilla sijaitsevista yläikkunoista.



KUVA 51. Seurakuntasali nykytilassa (Pätynen 2019)
KUVA 52. Alla seurakuntasalin parvi (Pätynen 2019)



KUVA 53. Seurakuntasali nykytilassa (Pätynen 2019)
KUVA 54. Alla seurakuntasalin vihkimistilaisuus (Kirkko ja Koti 79)



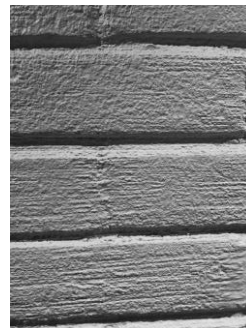
KUVA 56. Seurakuntasalin vihkimistilaisuus (Kirkko ja Koti 79)

4 RAKENNUKSEN ALKUPERÄINEN ILME JA ULKOMUOTO

4.6 SISÄTILAT – KOKOUS- JA KOULUTUSTILAT SEURAKUNTASALIN MOLEMMIN PUOLIN

Kummallakin puolella seurakuntasalia on 117.0 m² kokoiset tilat koulutuksia ja kokouksia varten. Molemmat tilat voidaan yhdistää seurakuntasaliin avaamalla väliverhot. Kummassakin tilassa on kahdeksan valokuilua, joista tiloihin saadaan valoa. Kokous- ja koulutustilojen osalta rakennus on matalampi, yksikerroksinen.

Pintamateriaalit jatkuvat seurakuntasalista samanlaisina kokous- ja koulutustiloihin. Myös lattiamateriaali on vaihdettu molemmissa tiloissa kuten seurakuntasalissakin. Lattian värin muutos tummasta vaaleaan on muuttanut tilojen ilmettä. Aiemmin tumma laatta ja siihen yhdistetty vaalea saumaväri olivat jatkumoa katon tummien paneelien sekä valkoiseksi maalattujen palkistojen luomalle ilmeelle.



KUVA 57. Slammattu tiili



KUVA 58. Valokuilu katolla (Pätynen 2019)



KUVA 59. Julkisivu, jossa rakennus polveilee muurin tapaan. Seurakuntasali keskellä, 1-kerroksiset kokous- ja koulutustilat sekä reunoilla toiminnalliset 2-kerroksiset osat sivuilla. (Pätynen 2019)



KUVA 60. Kokoustila ja kattoikkunat (Pätynen 2019)

4 RAKENNUKSEN ALKUPERÄINEN ILME JA ULKOMUOTO

4.6 SISÄTILAT – MUITA TILOJA

KUVA 61. Kokoustila 2. kerros (Pätynen 01/2019)



KUVA 62. Kerhotila 2. kerros (Pätynen 01/2019)



KUVA 63. Valmistuskeittiö 1. kerros (Pätynen 01/2019)



KUVA 64. Musiikkisali 1. kerros (Pätynen 01/2019)



KUVA 65. Toimistotiloja korkeassa massassa (Pätynen 01/2019)



KUVA 66. Toimistotiloja korkeassa massassa (Pätynen 01/2019)

4 RAKENNUKSEN ALKUPERÄINEN ILME JA ULKOMUOTO

4.7 RAKENNUSOSAT, RAKENTEET JA PINNAT – PORTAAT

PINNAT:

Alun perin rakennuksen lattiapinnat ovat pitkälti olleet päällystetty Finnplano nimisellä PVC-matolla ja vinylikvartsista valmistetuilla Hovi-laatoilla erillisen lattiapiirustuksen mukaan. Lisäksi rakennuksessa on ollut sintrattuja ja klinkkerilaattoja, neulehuopamattoa, mosaiikki- sekä akryylibetonia.

Seinissä on yleisötiloissa käytetty pitkälti puhtaaksimuurattua ja slammattua tiiltä valkoisessa värissä. Kyseiset seinät ovat säilyneet alkuperäisessä asussaan lähes kaikkialla rakennuksessa. Lisäksi seinäpinnoissa on käytetty valumuottipintaista, sileäksi hiottua betonia, tasoitettua ja maalattua, laatoitettua, levytettyä, paneloitua ja puhtaaksi muurattua pintaa.

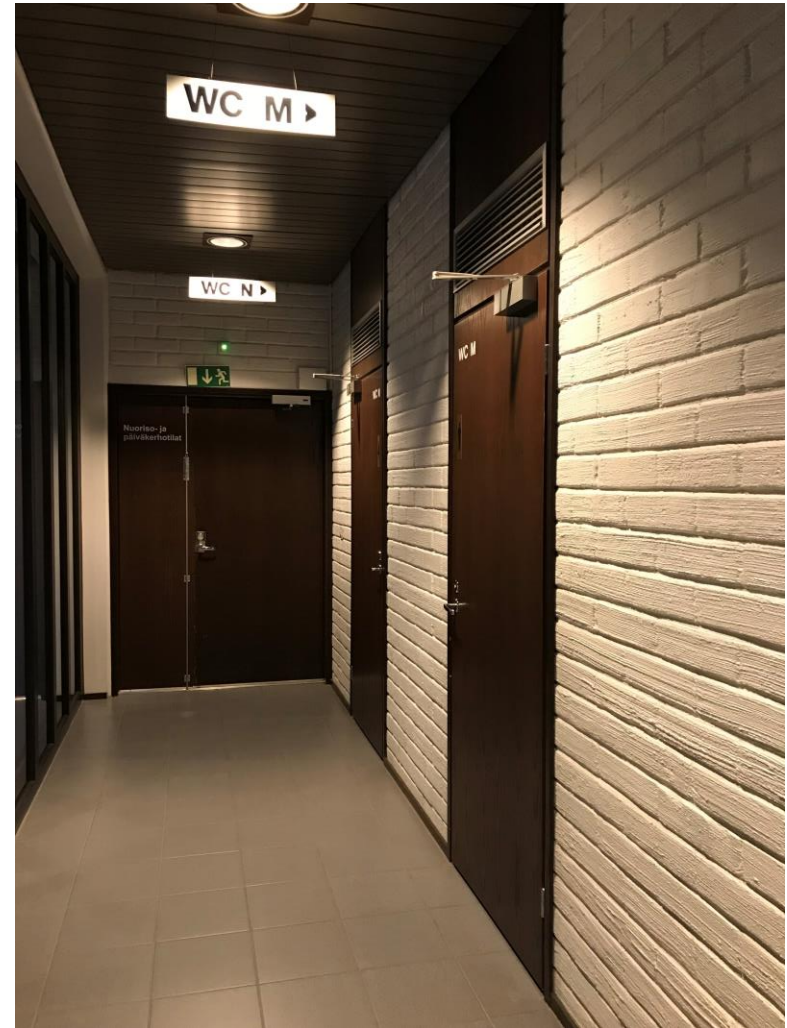
Alakattopinnat seurakuntasalissa ja sitä ympäröivissä tiloissa on alumiinipaneelia. Lisäksi rakennuksessa alakatto- ja kattopintoina on käytetty muottipintaista, sileäksi hiottua betonia, levyjä, paneelia ja lomalaudoitusta.



KUVA 67. Lattiapintaa ja katon alumiinipanelointia (Pätynen 01/2019)



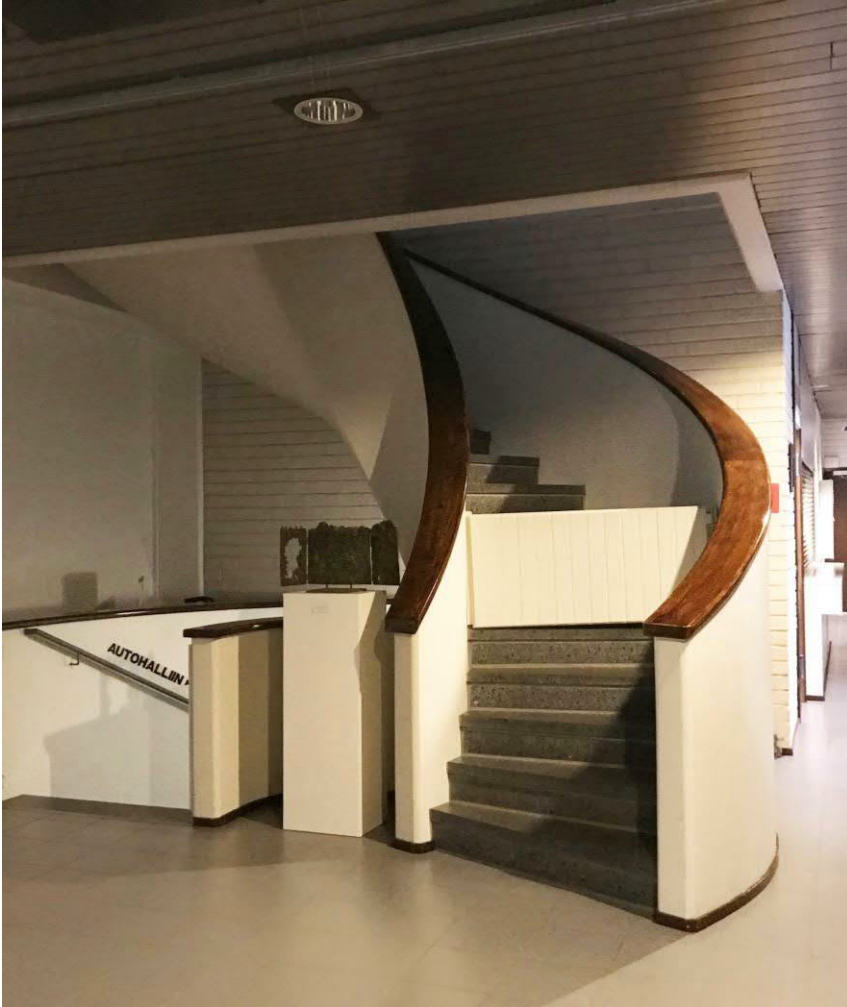
KUVA 68. Puhtaaksi muurattu ja slammattu tiili (Pätynen 01/2019)



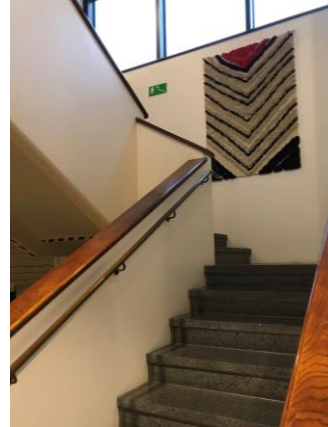
KUVA 69. Uusi lattialaatta ja alkuperäiset katto- sekä seinäpinnat (Pätynen 01/2019)

4 RAKENNUKSEN ALKUPERÄINEN ILME JA ULKOMUOTO

4.7 RAKENNUSOSAT, RAKENTEET JA PINNAT - PORTAAT



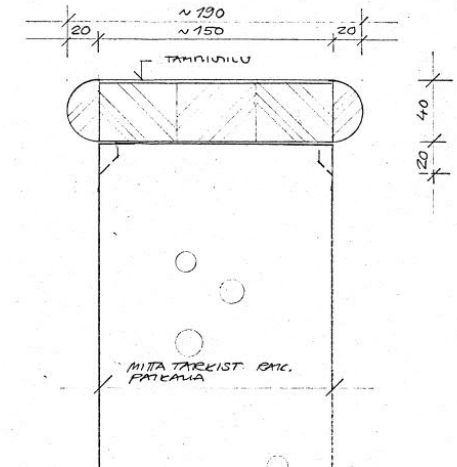
KUVA 70. Portaikko seurakuntasalin aulassa (Pätynen 01/2019)



KUVA 71. Seurakuntasalin aulan kaksivartinen porras (Pätynen 2019)

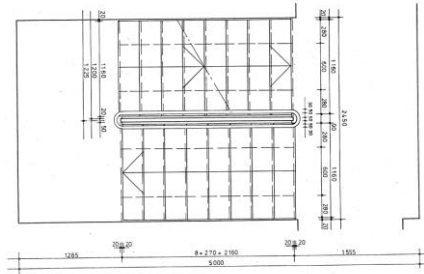
Matalan rakennuksen kaksivartiset portaat ovat paikalla valettu betonista. Portaiden askelmat ja etureuna ovat syvähiottua mosaiikkibetonia. Käsijohde on halkaisijaltaan 30mm ja valmistettu teräsputkesta. Leveämpi käsijohde teräsbetonin päällä on valmistettu liimapuulankuista puusepän käsityönä. Liimapuulankku on tammiviilupintainen, joka on petsattu sävyllä pähkinä sekä lakattu. Käsijohteen kiinnitystapa on piilokiinnitys. Viilupintaiset käsijohteet luovat portaille omaleimaisen ilmeen.

Seurakuntasalin aulan kierreporras on myös paikalla valettu betonista arkkitehdin erikoissuunnitelman mukaan. Portaassa on käytetty samoja materiaaleja kuin kaksivartisisissa portaissa.

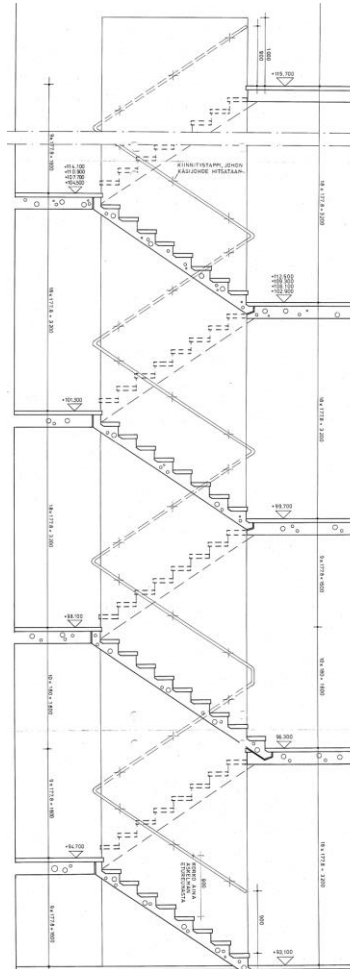


Tammiviilupintaisen kaiteen erikoispiirustus (Alkuperäinen piirustus Arkkitehtitoimisto Esa Malmivaara)

4 RAKENNUKSEN ALKUPERÄINEN ILME JA ULKOMUOTO



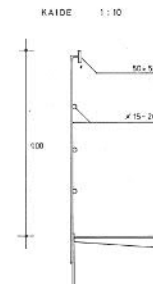
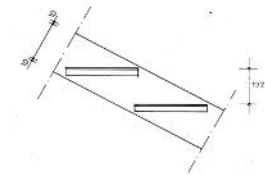
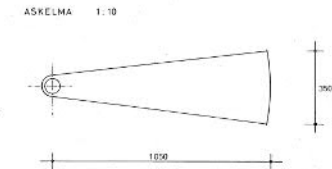
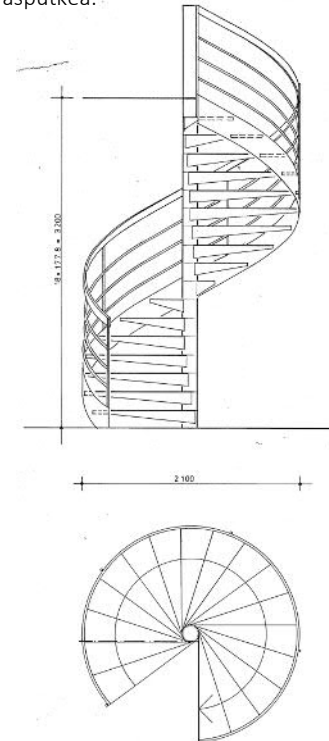
KUVA 72. A-porrashuone (Pätynen 2019)



Porraspiirustus (Alkuperäinen piirustus
Arkkitehtitoimisto Esa Malmivaara)

Korkeammassa massassa on kaksi porrashuonetta, nimetty kirjaimilla A ja B. Portaat ovat kaksivartisia avoporraselementtejä. Portaissa olevat askelmat ja lepotasot ovat syvähiottua mosaiikkibetonia, käsijohde on halkaisijaltaan 30mm seinäkiinnitteinen teräsputki.

Kellarikerroksesta nousee ensimmäiseen kerrokseen teräskierreportaat. Portaat ovat teräslevyrakenteiset alla olevan erikoissuunnitelman mukaan. Myös rakennuksessa sijaitsevien asuntojen sisäiset portaat ovat teräsrakenteiset kierreportaat. Portaiden askelmat ovat neulehuopamatto päällysteiset. Kaiteet kaikissa teräsportaissa ovat teräsputkea.



Porraspiirustus, teräsportas
(Alkuperäinen piirustus
Arkkitehtitoimisto Esa Malmivaara)

4 RAKENNUKSEN ALKUPERÄINEN ILME JA ULKOMUOTO

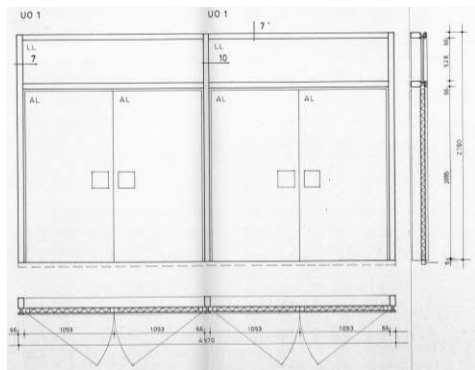
4.7 RAKENNUSOSAT, RAKENTEET JA PINNAT

Keskusseurakuntatalo sisältää paljon aikakaudelle tyypillistä detajiiikka, jonka arkkitehti on suunnitellut. Esimerkiksi sisäänkäynneissä olevat betoniset kukkalaatikot, rakennuksessa olevat ikkunapenkit sekä portaat ja kaiteet ovat arkkitehti Esa Malmivaaran suunnittelemia.

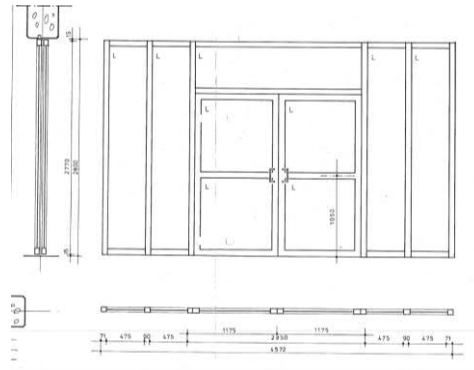
OVET:

Olenaisena osana rakennuksen arkkitehtuuria ovat ovet sekä ikkunat, joiden yhtenäinen ilme on jatkumo ulkoa sisälle. Rakennuksessa suurin osa ovista on tummia metalli-, massiivipuusia-, laaka- ja lasiovia. Kaikissa ovissa toistuu sama tumma ruskean sävy sekä lasioivissa sama ruskea lasi kuin ulkoikkunoissa sekä julkisivussa. Metall- ja lasiovet ovat alumiiniprofiilein varustettuja, puuovista osa on massiivipuusia palo-ovia ja osa laminaattipintaisia laakaovia.

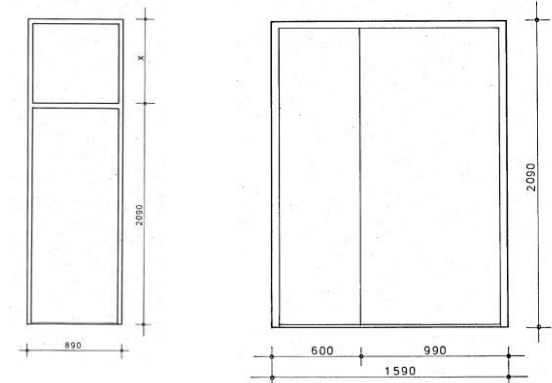
Sisäovet pääosin tammiviilupintaisia huulettauja 44mm vahvuisia laakaovia, jotka on käsitelty pähkinän sävyisellä petsilakalla. Väliovissa karmit ovat koko huonetilan korkuiset ja oven yläpuolinen osa on rakenteeltaan sama kuin ovilevy. Ulko-ovet ovat värillisiä sekä lämmöneristettyjä alumiiniprofiiliovia.



Metallirakenteinen ulko-ovi (alkuperäinen piirustus Arkkitehtitoimisto Esa Malmivaara)



Metallirakenteinen lasiväliovi (alkuperäinen piirustus Arkkitehtitoimisto Esa Malmivaara)



Puurakenteinen viilupintainen laakaovi ja massiivipuinen väliovi (alkuperäinen piirustus Arkkitehtitoimisto Esa Malmivaara)



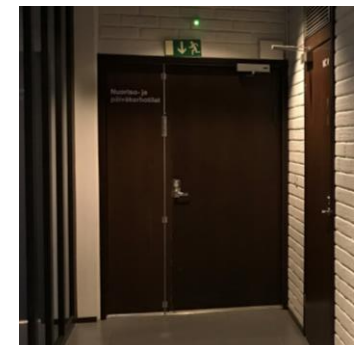
KUVA 73. Metallirakenteinen ulko-ovi C-osaan (Soininen 2017)



KUVA 74. Metallirakenteinen lasiväliovi seurakuntasaliin (Pätynen 2019)

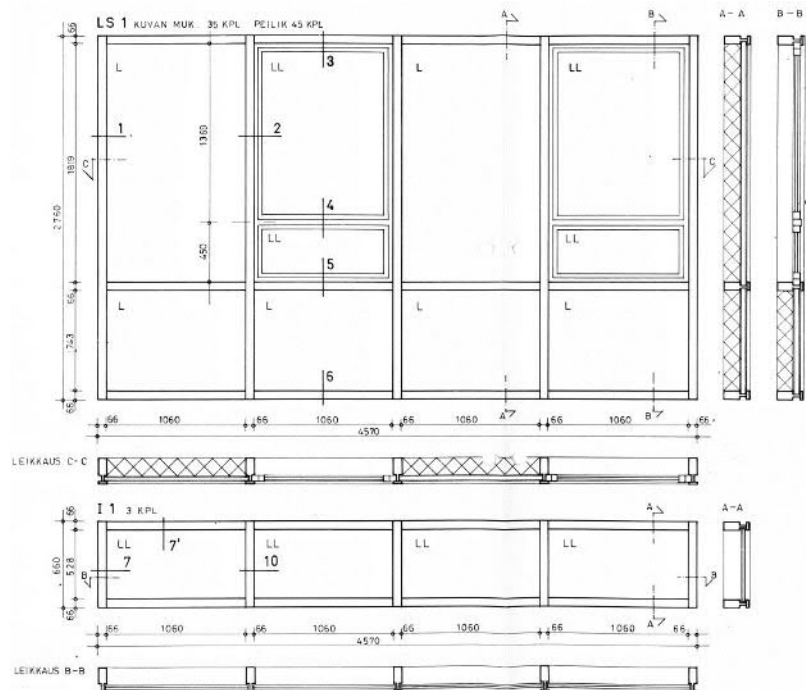


KUVA 75. Väliovi (Pätynen 2019)



KUVA 76. Massiivipuovi (Pätynen 2019)

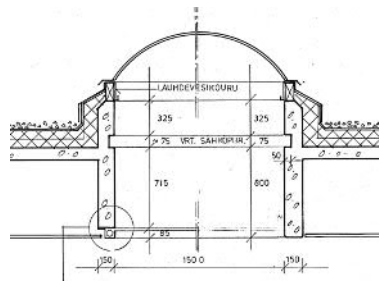
4 RAKENNUKSEN ALKUPERÄINEN ILME JA ULKOMUOTO



Ikkuna- ja julkisivulasituskaavio (Alkuperäinen piirustus Arkkitehtitoimisto Esa Malmivaara)



KUVA 77. Kattoikkuna (Pätynen 2019)



Kattoikkunan liitosdetalji (Alkuperäinen piirustus Arkkitehtitoimisto Esa Malmivaara)

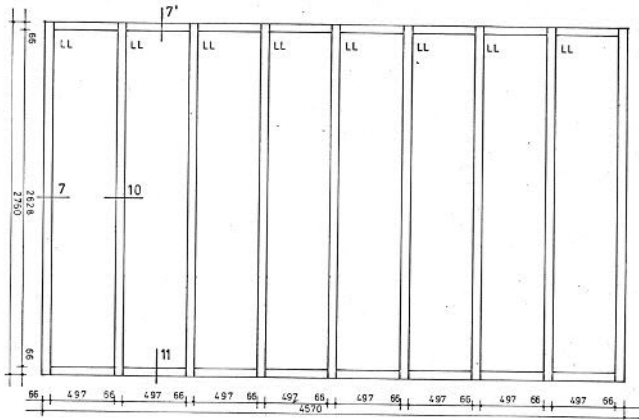
IKKUNAT:

Rakennuksen ikkunat ovat alkuperäiset, 3-kerroksiset lämpölasilliset ikkunat, joiden karmit ja listoitukset lasilistoineen ovat värillisiä alumiiniprofiileja. Ikkunoissa uloin lasi on laminoitua lasia. Asuinhuoneistojen ikkunat ja ikkunaovet ovat puurakenteisia. Eteistilassa, musiikkisalissa, matalan rakennuksen porrashuoneissa ja seurakuntasalissa ikkunat ovat myös varustettu arkkitehdin suunnittelemiin ikkunanapkeihin, jotka ovat liimapuurakenteiset. Liimapuu on tammiviilupintainen, jonka pinta on petsattu pähkinän väriseksi. Kattoikkunat ovat 3-kertaisia muovikupuja, joiden kehys on painekyllästettyä puuta.

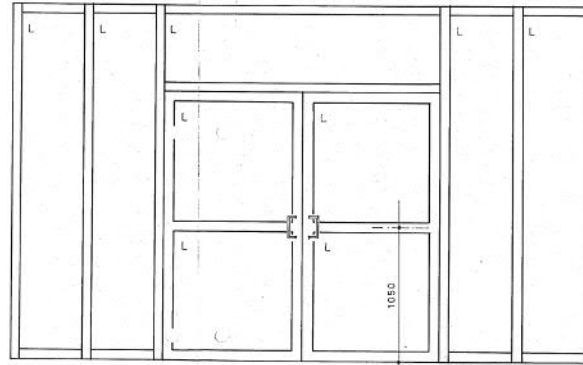


KUVA 78. Ikkunoita ja lasijulkisivua (Pätynen 2019)

4 RAKENNUKSEN ALKUPERÄINEN ILME JA ULKOMUOTO



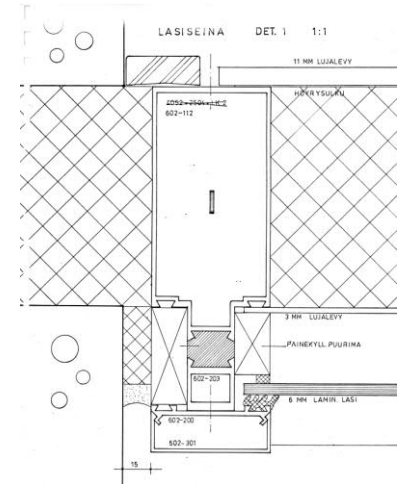
Ulkolasiseinäkaavio (Alkuperäinen piirustus Arkkitehtitoimisto Esa Malmivaara)



Sisälaseinäkaavio (Alkuperäinen piirustus Arkkitehtitoimisto Esa Malmivaara)

LASISEINÄT:

Rakenteeltaan alumiiniprofiilirunkoisia, lasitus 6mm laminoitua lasia. Lasiseinissä olevat ovet ovat lasiovia.



Lasiseinän liitosdetalji nro 1. (Alkuperäinen piirustus Arkkitehtitoimisto Esa Malmivaara)



KUVA 79. Ulkolasiseinää (Pätynen 2019)



KUVA 80. Sisälaseinää (Pätynen 2019)

5 MUUTOKSET

5.1 KESKEISTEN MUUTOSTEN AIKAJANA

RAKENNUKSEN
SUUNNITTELUVAIHE



1973
-
1977

1977



VANHAN
RAKENNUKSEN
PURKU

RAKENNUSTYÖT
ALKAVAT



1978



RAKENNUS
VALMISTUU

1979

ASUNTO B3
MUUTETAAN
TOIMISTOKSI



1983

1991



VÄHÄISIÄ
TILAMUUTOKSIA
RAKENNUKSESSA

SISÄISIÄ
MUUTOKSIA



1998

5 MUUTOKSET

RAKENNUKSEN
LAAJENTAMINEN
1. JA 2.
KERROKSESSA



2001

2001



PALOALUEIDEN
MUUTOKSIA JA KAHDEN
KATTOIKKUNAN
RAKENTAMINEN

KATTOTERASSIEN
KATTAMINEN JA
LASITTAMINEN



2011

2010



VESIKATTEEN
UUSIMINEN

RAKENNUS
NYKYTILASSAAN



2019



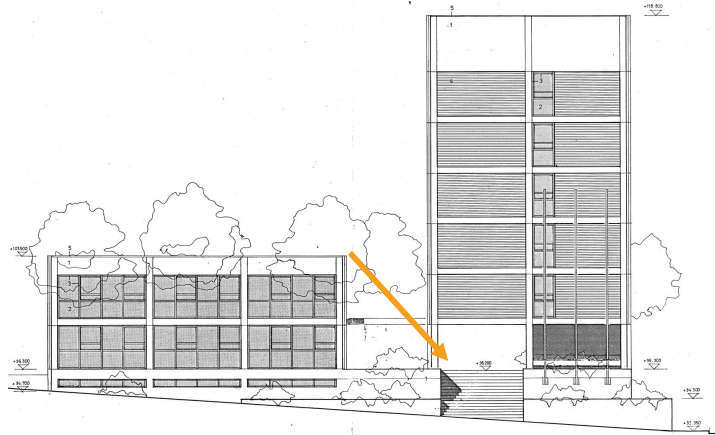
5 MUUTOKSET

5.2 RAKENNUKSESSA TEHDYT MUUTOKSET

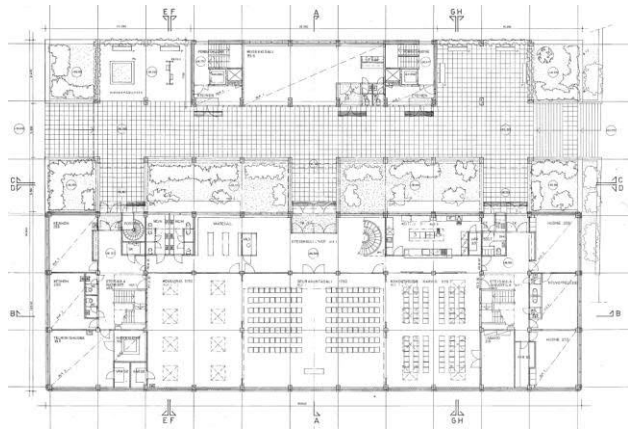
RAKENNUKSESSA TEHDYT MUUTOKSET			
A J A N K O H T A	M U U T O S	S U U N N I T T E L I J A	L A A J U U S
1983/11	Asunto B3 (4H+K 91.5 m ²) muutetaan toimistoksi	-	91.5 m ²
1991/02	Vähäisiä väliseinä- ja ovimuutoksia 2. ja 3. kerroksessa	Arkkitehtitoimisto Esa Malmivaara KY / arkkitehti Esa Malmivaara	-
1998/03	Sisäisiä muutoksia, keittiön aputila, hissi ja ovimuutoksia	Arkkitehtitoimisto Malmivaara ja Toivanen Oy / arkkitehti Pentti Toivanen	-
2001/06	Laajennus 1. ja 2. kerroksessa kahdessa vaiheessa	Arkkitehtitoimisto Malmivaara ja Toivanen Oy / arkkitehti Kaisu Vasara	289.0 m ²
2001/09	Paloalueiden muutoksia A- ja B-porrahuoneissa, kahden kattoikkunan rakentaminen	Arkkitehtitoimisto Malmivaara ja Toivanen Oy / arkkitehti Kaisu Vasara	-
2010/05	Kattoterassien kattaminen ja lasittaminen	Arkkitehtuura Oy / RI Matti Rouvinen	-
2011/06	Vesikatteen uusiminen	-	-

KAAVIO 10. Taulukko tehdyistä muutoksista

5 MUUTOKSET



Valon kulkua viheralueille ja käytävään. Ote alkuperäisestä julkisivupiirustuksesta (Arkkittehtitoimisto Esa Malmivaara 1978)



1. kerros alkuperäisesti. Ote alkuperäisestä pohjapiirustuksesta (Arkkittehtitoimisto Esa Malmivaara 1978)

5.2 RAKENNUKSESSA TEHDYT MUUTOKSET

Keskusseurakuntatalo on pysynyt lähes muuttumattomana koko elinkaarensa ajan. Isoimpana muutoksena on rakennukseen vuonna 2001 tehty laajennus 1. ja 2. kerroksen osalta. Lisäksi ylimmän kerroksen asuntojen kattoterassien kattaminen ja lasittaminen vuonna 2010 muuttivat rakennuksen ulkoasua. Muut muutokset ovat laajuudeltaan vähäisempiä tilamuutoksia rakennuksen sisällä.

Vuonna 2001 tehdyn laajennuksen taustalla on ollut tarve lisätä seurakunnan tiloja. Laajennus suunniteltiin yhdyskäytävän vieressä olevien viheralueiden paikalle. Näin ollen sisäänkäynneille johtava käytävä säilyi ennallaan ja matalamman rakennuksen seurakuntatiloja voitiin rakentaa lisää kiinni jo olemassa oleviin tiloihin. Laajennuksen vaikutus rakennuksen julkisivuihin on vähäinen, uusi massa ei juurikaan näy ulkopuolelle. Uuden massan myötä kuitenkin yhdyskäytävän viheralueet hävisivät sekä käytävä pimeni. Luonnonvalo käytävään tulee nykytilanteessa vain päädyistä.

Kokonaisuudessaan laajennuksessa on 289.0 kerros-m² kahdessa kerroksessa. Muutoksessa laajennettiin 1. kerroksen valmistuskeittiötä, jolloin uusina saatiin lisää työtilaa sekä emännäntila. Lisäksi rakennettiin varastoja keittiön tarpeisiin.

Keittiön viereen rakennettiin sakasti, jossa on ikkunat. Toiselle puolelle matalamman rakennuksen pääsisäänkäyntiä rakennettiin sosiaalitiloja, joissa on vaatehuone sekä erilliset puku- ja pesuhuoneet. Käsityökadun puoleiselle viheralueelle rakennettiin perhetyölle uusi toimisto, jossa on oma sisäänkäynti. Toisessa kerroksessa laajennuksen myötä on rakennettu uusi neuvottelu- ja kokoustila.

5 MUUTOKSET



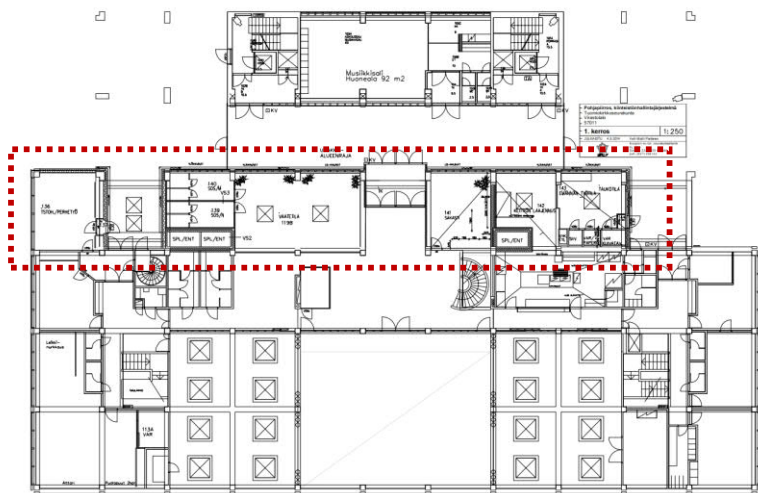
KUVA 84. Laajennus vasemmalla (Pätynen 01/2019)



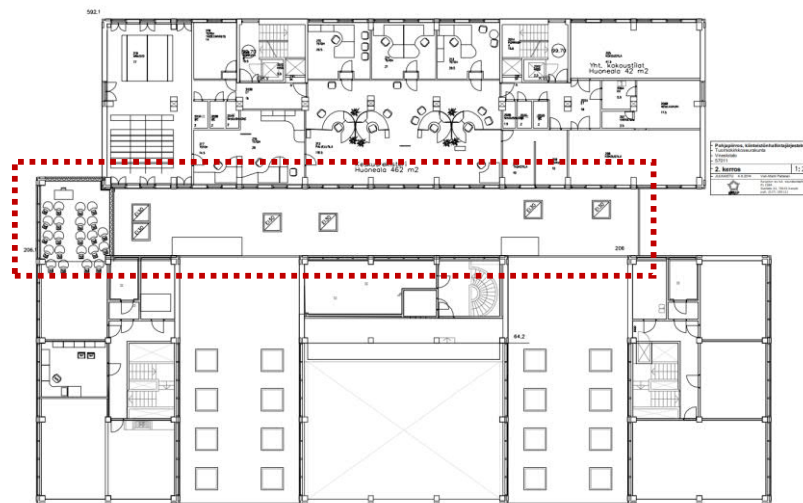
KUVA 85. Rakennusmassan alla oleva käytävä (Pätynen 01/2019)



KUVA 86. Laajennuksen sisäänkäynti (Pätynen 01/2019)



Ote nykytilapiirustuksesta, 1. krs. Laajennus merkitty punaisella. Alkuperäinen pohjapiirustus seurakuntayhtymän kiinteistöhallinta (2014)



Ote nykytilapiirustuksesta, 2. krs. Laajennus merkitty punaisella. Alkuperäinen pohjapiirustus seurakuntayhtymän kiinteistöhallinta (2014)

6 NYKYTILANNE JA SÄILYNEISYYS

6.1 ARVIO NYKYTILANTEESTA JA SÄILYNEISYYDESTÄ

Rakennus on säilynyt suurelta osin alkuperäisessä asussaan tilojen, rakenteiden, rakennusosien ja materiaalien sekä värikyksen osalta. Olennaisin rakennuskokonaisuuden ilmeeseen vaikuttanut muutos on 2000-luvun alussa 1. ja 2. kerrokseen toteutettu laajennus, jonka seurauksena jalustaosan alun perin valoisa ja vehreä pihakäytävä muuttui suljetuksi ja pimeäksi.

Sisätilojen arkkitehtuurin Esa Malmivaaran töille tyypillinen materiaalituntu, luonnonläheisyys ja kontrastisuus – tummanruskea puu ja tiililaatta sekä kontrastina valkoiseksi maalatut tai slammatut pinnat - on paikoin hämärtynyt esim. lattamateriaalien uusimisen myötä.

Rakennuksen yleisilme on pääosin säilynyt. Syynä ovat julkisivumuutosten vähäisyys ja alkuperäisten materiaalien aitous – betoni, lasi, metalli, kalkkikiekkatiili, ilman pinnoitteita. Ympäristön rakennuskanta on toistaiseksi säilynyt matalampana, lukuun ottamatta länsipuolella sijaitsevaan ns. Salon kortteliin rakentunutta 9-kerroksista asuinkerrostaloa, jonka porrastettu massa jättää kuitenkin edelleen tilaa seurakuntatalolle kaupunkirakenteessa. Ympäristön rakennuskanta on lähivuosina uusiutumassa nykyistä korkeammaksi, mikä heikentää keskusseurakuntatalon asemaa kaupunkikuvassa.

KUVA 87. Rakennus vuonna 1993. (Poutanen 1993)

6 NYKYTILANNE JA SÄILYNEISYYS

6.2 YHTEENVETO

Keskuseurakuntatalon arkkitehtuuri ilmentää rakentamisajalleen ominaista anonyymiyttä, niukkuutta, betonirakentamisen puhtautta ja mittajärjestelmiin perustuvaa rationalismia, konstruktivismia/strukturalismia. Se on arkkitehti Esa Malmivaaran Kuopioon suunnittelemissa julkisista- ja toimistorakennuksista arkkitehtuuriltaan puhdaslinjaisimpia.

Esikuvia voidaan löytää Ludwig Mies van der Rohen tuotannosta, standardoituihin rakennusosiin perustuvista elementtijärjestelmistä, 60-luvun Domino-talo -ideologiasta, Le Corbusierin Modulor -järjestelmästä, Pariisin Cité Universitairessa sijaitsevasta Pavillion suissesta tai esim. Aulis Blomstedtin mittajärjestelmään perustuvasta arkkitehtuurista.

40-vuotias rakennus on elinkaarensa vaiheessa, joka edellyttäisi laajaa peruskorjausta. Kunnianhimoisen strukturalistisen arkkitehtuurinsa ja betonilasi julkisivujensa vuoksi rakennuksen arkkitehtuurin säilyttäminen peruskorjauksen yhteydessä on haasteellista. Arkkitehtuurin ominaispiirteiden säilyttäminen ja ulkovaipan korjaaminen nykyisiä energiamääräyksiä vastaavaksi edellyttää aikakauden arkkitehtuuriin perehtynyttä suunnitteluryhmää.

Rakennuksen sijainti ja tilarakenne eivät palvele tämän päivän seurakuntaelämän tarpeita, joten korjauksen yhteydessä tulee harkittavaksi rakennuksen käyttötarkoituksen muutos. Arkkitehtuurin säilyminen varmistuu parhaiten, jos käyttötarkoitus ei olennaisesti muutu.

KUVA 88. Rakennus vuonna 2018. (Pätynen 2018)



LÄHTEET

ARKISTOT

- Kuopion kaupunginarkisto:
Rakennuksen muutosluvat ja niiden rakennuslupapaperit
- Kuopion teknillinen virasto, kaavoitusosasto:
Asemakaava vuodelta 1974
- Kuopion evankelisuterilaisen seurakuntayhtymän arkisto:
Keskusseurakuntatalon pääpiirustukset
Työpiirustukset ja työselitykset
Rakennepiirustukset
Kirkkohallinnon pöytäkirjat ja liitteet 1972-1982
Valokuva-arkisto, Kirkko ja Koti
Toimintakertomukset vuosilta 1977-1979

KIRJALLISUUS

Rieki, Helena 2005. *Kuopion kaupungin rakennushistoria. Kaupungin rakentumisvaiheita vuodesta 1875. Kuopion historia 6.* Kuopion kaupunki.

SUULLISET LÄHTEET

- Henkilöhaastattelu: Soininen Riitta. 2019. Arkkitehti. 19.01.2019
Henkilöhaastattelu: Eerikäinen Petri. 2019. Arkkitehti. 19.01.2019

KUVAT JA KAAVIOT

Kaaviot:	Pätynen. H	2018-2019
Kuvat:	Gardberg. C.J	Tuntematon
	Kainulainen. M	1975
	Poutanen. J	1993
	Pätynen. H	2018-2019
	Soininen .P	2015-2019

VERKKOLÄHTEET

- Savon SAFA: Kuopion keskusseurakuntatalo.
Osoitteessa: www.arksavo.fi. Viitattu 10/2018
- Savon SAFA: Kuopion uimahalli.
Osoitteessa: www.arksavo.fi. Viitattu 10/2018
- Paikkatieto: Orttokuva Kuopiosta.
Osoitteessa: www.paikkatietoikkuna.fi. Viitattu 10/2018
- Timo Meriluodon vanhat kartat: Karttakuva Kuopiosta 1777.
Osoitteessa: www.timomeriluoto.kapsi.fi. Viitattu 10/2018
- Timo Meriluodon vanhat kartat: Kuopion kaupungin asemakartta 1913.
Osoitteessa: www.timomeriluoto.kapsi.fi. Viitattu 10/2018
- Timo Meriluodon vanhat kartat: Kuopion kaupungin asemakartta 1945.
Osoitteessa: www.timomeriluoto.kapsi.fi. Viitattu 10/2018
- Timo Meriluodon vanhat kartat: Karttakuva Kuopiosta 1971.
Osoitteessa: www.timomeriluoto.kapsi.fi. Viitattu 10/2018
- Lahden seurakunnat: Liipolan seurakuntakeskus.
Osoitteessa: www.lahdenseurakunnat.fi. Viitattu 10/2018
- Google Maps: Kuoppakankaan työkeskus.
Osoitteessa www.google.maps.fi. Viitattu 10/2018
- Helsingin seurakunnat: Jakomäen seurakuntakeskus.
Osoitteessa www.helsinginseurakunnat.fi. Viitattu 10/2018
- Sanakirja: Sanan brut käänös ranskasta suomeksi.
Osoitteessa: www.sanakirja.org. Viitattu 11/2018
- Rakennuslehden verkkosivut: Betonibrutalismi.
Osoitteessa: www.rakennuslehti.fi. Viitattu 11/2018
- Asunomessut: Talotarinat, Sibelius-museo.
Osoitteessa: www.asunomessut.fi/talotarinat. Viitattu 11/2018
- Maisemat: Tapiolan kirkko.
Osoitteessa: www.maisemat.fi. Viitattu 11/2018
- Arkkitehtuurimuseon verkkosivut: WeeGee-talo.
Osoitteessa: www.mfa.fi. Viitattu 11/2018
- Architecture: Brutalism.
Osoitteessa: www.architecture.com/brutalism. Viitattu 12/2018
- Betoniteollisuus: BES-tekniikka ja elementtisuunnittelu.
Osoitteessa: www.betoniteollisuus.fi/elementtisuunnittelu. Viitattu 12/2018