

ITKONNIEMEN TEOLLISUUS- KIINTEISTÖ, KUOPIO

ARKKITEHTITOIMISTO HANNU PUURUNEN OY

2017

TILAAJA: LEMMINKÄINEN TALO OY

Kannen ilmakekuva:

Maanmitauslaitos, ortoilmakuva 6/2017

SISÄLTÖ

ESIPUHE	5
JOHDANTO	7
Tulitikkuteollisuus osana Kuopion teollistumista	7
Kaava- ja suojelutilanne	9
Huvila-asutuksesta teollisuuden käyttöön	11
RAKENNUSKOHTAISET SELVITYKSET	15
Tulitikkutehdas 1923 / Vaneritehdas 1937	16
Tulitikkutehtaan varasto 1923 / Vanerivarasto 1937	24
Kuitulevytehdas 1942	30
Konttorirakennus 1964	40
Kuitulevyvarasto 1956	44
Vaneritehtaan laajennus 1964	46
Kovalevyvarasto 1967	50
Hautomoallas 1980-luku	51
Mittarakennus 1996	52
Kuoritasku 1995	52
Nestekaasuvarasto 2010	53
YHTEENVETO	55
LÄHTEET	58
LIITE: KUOPION ITKONNIEMEN TEOLLISUUSALUEEN RAKENNUSKULTTUURISEL- VITYS, TMI LAURI PUTKONEN	



Tulitikkutehtaan työkoneita 1920-luvulta. Kuva: E.Kanto, KUHMU.

ESIPUHE

Itkonniemen teollisuuskiinteistö sijaitsee Kuopion kaupungin Itkonniemen kaupunginosassa osoitteessa Itkonniementie 29. Kiinteistötunnus on 297-009-0022-0063.

Tämä selvitystyö on tehty Lemminkäinen Talo Oy:n tilauksesta alueen kaavoituksen sekä rakennusten mahdollisen uudelleenkäytön ja suojelutarpeen selvittämisen tausta-aineistoksi. Itkonniemen teollisuuskiinteistö kuuluu käynnissä olevaan *Itkonniemi – Vanha-asema osayleiskaava* -suunnitelmaan. Osayleiskaavassa tullaan määrittelemään pääasiassa rautatieliikenteen ja teollisuuden käytössä olevan alueen rakentamisen periaatteet sekä selvittämään alueen liittyminen muuhun kaupunkirakentamiseen. Osayleiskaavan laadintatyö on käynnistynyt loppuvuodesta 2016 ja kaavaehdotuksen on määrä valmistua keväällä 2018.

Alueen rakennuksista on teetetty noin kymmenen vuotta sitten rakennuskulttuuriselvitys nimeltään *Kuopion Itkonniemen teollisuusalueen rakennuskulttuuriselvitys*. Sen laati Tmi Lauri Putkonen. Tämä selvitys täydentää Putkosen laatimaa raporttia, ja siksi se on tämän selvityksen liitteenä. Savo Oy:n tulitikkutehtaan historia 1900-luvun alusta vaneritehtaaksi ja lopulta UPM:n omistukseen on esitelty Putkosen selvityksessä, joten tässä raportissa tehdään historiaa ei käydä seikkaperäisesti läpi.

Lemminkäinen Talo Oy:n puolesta yhteyshenkilönä on ollut hankekehityspäällikkö Ville Kettunen.

Selvityksen vastuuhenkilö on arkkitehti Hannu Puurunen, ja selvitystyön laatimiseen ovat osallistuneet FM Eeva Martikainen ja arkkitehti Arto Mattila. Teollisuuskiinteistöön tutustuminen ja dokumentointi tehtiin huhtikuussa 2017. Selvitystyössä on käytetty kirjallisia lähteitä sekä Kuopion kaupunginarkiston, Kuopion kulttuurihistoriallisen museon, Elinkeinoelämän keskusarkiston ja Kansallisarkiston aineistoa.

Lapinlahdella 23.6.2017

Hannu Puurunen
arkkitehti SAFA

Eeva Martikainen
FM

Arto Mattila
arkkitehti SAFA



Osakeyhtiö Savon tulitikkutehdas kuvattuna Kuopion tuomiokirkon tornista vuonna 1929. 1920-luvun lopulla punatiiliset tehdasrakennukset erottuivat kookkaina muusta Itkonniemen rakennuskannasta. Kuva: Lauri Marjanen, KUHMU.



Tehdasalue oli laajimmillaan 2000-luvun alussa. Sen jälkeen kun tehtaan toiminta lopetettiin vuonna 2005, alueelta on purettu esimerkiksi tukkien kuljetukseen käytettyä infrastruktuuria, voimalaitoksen rakennuksia ja joitain tehdasrakennuksen osia. Kuva on kopio tehtaan entisen konttorirakennuksen seinällä olleesta ilmakuvasta.

JOHDANTO

TULITIKKUTEOLLISUUS OSANA KUOPION TEOLLISTUMISTA

Tämän selvitystyön kohteena oleva teollisuuskiinteistö Itkonniemellä on tärkeä osa Pohjois-Savon teollisuushistoriaa. Yleistä eurooppalaista kehitystä mukaillen myös Kuopion seutu alkoi 1800-luvun lopulla siirtyä käsityöläisyyden ajasta teollisten elinkeinojen aikaan. Suomessa yleisesti purettiin elinkeinoelämää kahlinneiden säädöksiä, kaupankäynti ulkomaiden kanssa lisääntyi ja teollisuus laajeni ja monipuolistui. Yksi tärkeä Pohjois-Savon teollistumiseen vaikuttanut tekijä oli Saimaan kanavan avaaminen vuonna 1856. Toinen merkittävä asia teollisuuden kannalta oli Savon radan valmistuminen vuonna 1889.

Savossa luontevasti kehittynyt teollisuudenala oli sahateollisuus, joka pystyi hyödyntämään vesireittejä tehokkaasti. Toinen tärkeä ala oli konepajateollisuus ja kolmas alkoholiteollisuus. Lisäksi Savoontyö syntyi puuhiomoita, lankarullatehtaita, tulitikkutehtaita ja puusepänerästä, jotka pystyivät hyödyntämään sahateollisuudelle kelpaamatonta puuta. Ennen ensimmäistä maailmansotaa Kuopio oli yksi Savon tärkeistä teollisuuspaikkakunnista. Tärkeässä roolissa 1800-luvun lopun Kuopiossa olivat paikalliset suurliikemiehet Birger Hallman, Herman Saastamoinen ja Gustaf Ranin.

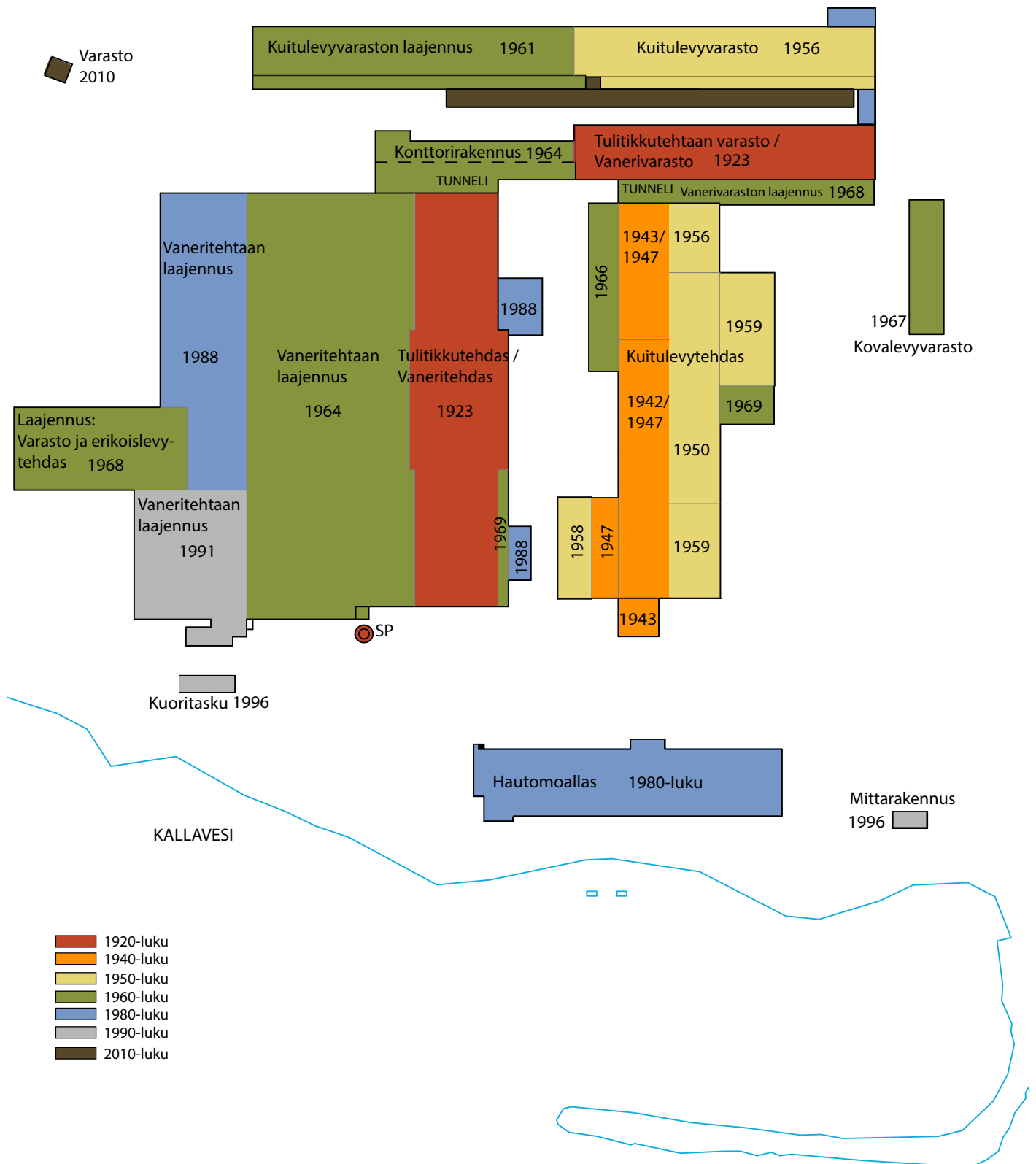
Hallman rakensi Itkonniemelle Osakeyhtiö Sammon höyrymyllyn vuonna 1892. Hän oli hankkinut itselleen nykyisen Kuopion rautatieaseman vieressä olleen tulitikkutehtaan ns. Tikkulan vuonna 1880. Kun Itkonniemellä ollut mylly tuhoutui tulipalossa vuonna 1919, Hallman päätti rakentaa Itkonniemelle uuden tulitikkutehtaan, jonka nimeksi tuli Osakeyhtiö Savo.

Kilpailu tulitikkumarkkinoilla oli kovaa, mutta uusi tulitikkutehdas suuntasi kansainvälisille markkinoille ja niillä myös joitakin vuosia toimi. Yksi kovimmista kilpailijoista oli ruotsalainen Svenska Tändsticksaktiebolaget, jolle tehdas jouduttiin myymään vuonna 1927. Osakeyhtiö Savon vuosikertomuksessa myyntitapahtumaa kuvataan "tulitikkumarkkinoita tasaavaksi sopimukseksi". Markkinoita kuvataan Osakeyhtiö Savon vuoden 1927 vuosikertomuksessa näin: *"Toimintaamme ulkomaan markkinoilla aiheutti sopimus melkoisen suuria muutoksia. Myyntimme Ruotsiin, Tanskaan, Islantiin, Marokkoon, Algeriaan, sekä muutamiin pienempiin paikkoihin lakkasi, joten melkein yksinomaiksi vientimaiksemme jäivät Englanti, Amerikan Yhdysvallat ja Australia."*



Itkonniemellä ollut Hallmanin omistama mylly vuonna 1911. Kuva: Victor Barsokevitsch, KUHMU.

Itkonniemen teollisuuskiinteistön rakentumisvuodet ja alkuperäiset käyttötarkoitukset



Ajoituskaavio on laadittu pääpiirteittäin. Tehdasalueella aiemmin olleita ja sittemmin purettuja rakennuksia ei ole otettu huomioon.

TEOLLISUUSKIINTEISTÖN HISTORIA JA RAKENNUKSET TIIVIISTI

1914	Osakeyhtiö Savo perustetaan, pääomistajana Birger Hallmanin poika Lauri Hallman
1919	Birger Hallmanin Itkonniemellä omistama myllyrakennus tuhoutuu tulipalossa
1923	Tulitikkutehdas ja sen varastorakennus valmistuvat entisen myllyn paikalle
1927	Tehdas myydään Svenska Tändsticksaktiebolagetille
1937	Tulitikkujen valmistus siirretään Poriin, Itkonniemen tehtaissa alkaa vanerin valmistus
1942	Rakennetaan kuitulevytehdas, jota laajennetaan useasti 40- ja 50 -luvuilla
1964	Valmistuu vaneritehtaan laajennus. Tätä osaa laajennetaan vielä 60-, 80-, ja 90-luvuilla.
1976	Omistajaksi tulee Saastamoinen yhtymä (vuodesta 1983 Saastamoinen Oy)
1988	Liiketoimintojen yhtiöittämisen myötä vaneritehdas siirtyi Sasmo Levy Oy:lle
1992	Sasmo Oy:sta tulee osa Schauman Wood Oy:tä
1996	Schauman Wood Oy siirtyy fuusion yhteydessä UPM Kymmene Oy:hyn
2004	Fuusioidaan jälleen, ja tehdas siirtyy UPM Kymmen Wood Oy:lle
2005	Tehtaan toiminta lopetetaan
2007	Alue siirtyy Savocon Oy:lle, joka on Lemminkäisen tytäryhtiö
2010	Savocon Oy tytäryhtiö fuusioidaan Lemminkäinen Oy Itä-Suomeen

KAAVA- JA SUOJELUTILANNE

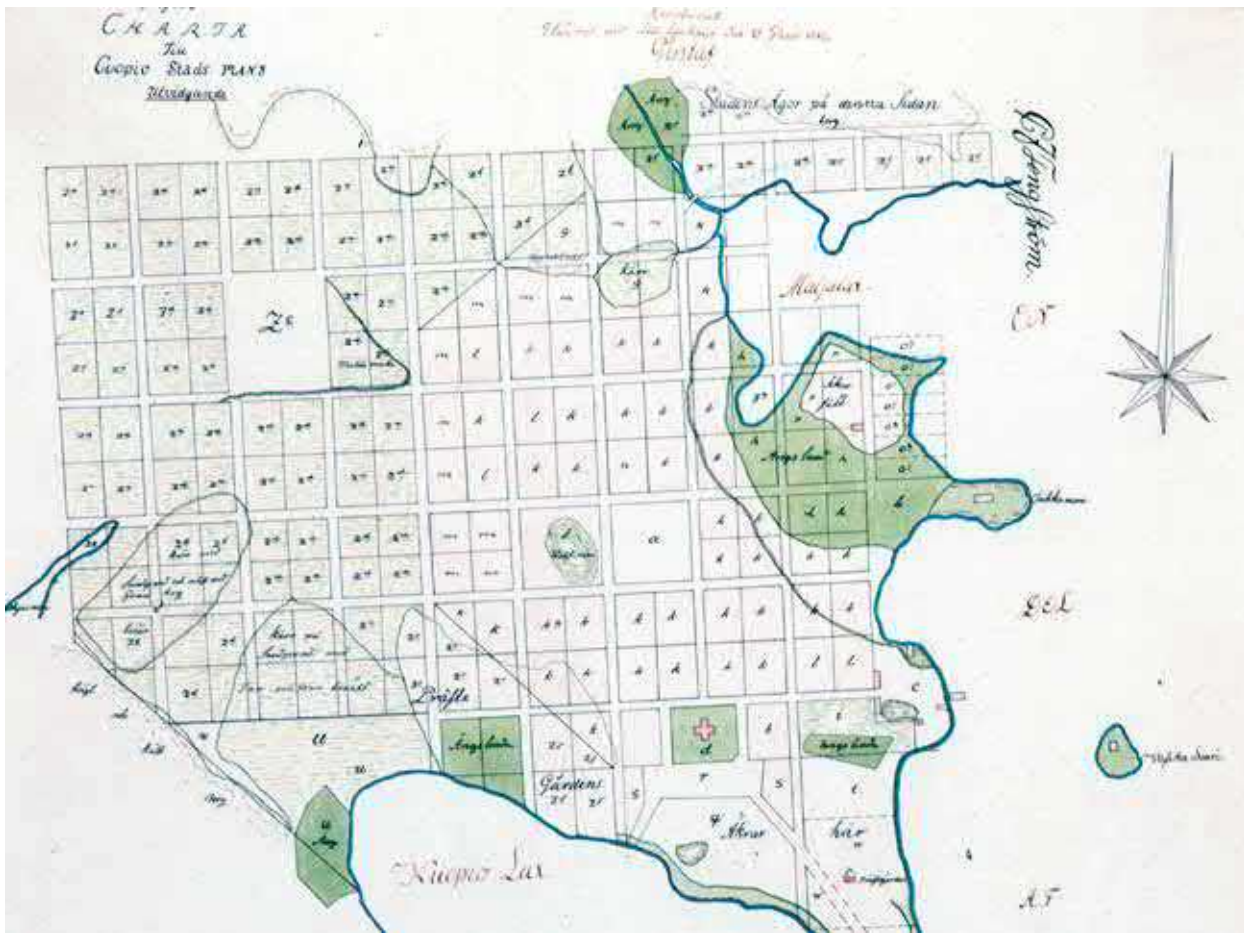
Alueella on voimassa vuonna 1980 vahvistettu asemakaava, jossa alue on yhdistettyjen teollisuus- ja varastorakennusten korttelialuetta (Ttv).

Kuopion kaupungin vuonna 2000 hyväksymässä yleiskaavassa alue on merkitty teollisuus-, palvelu- ja asuntoalueeksi. (T, P, A).

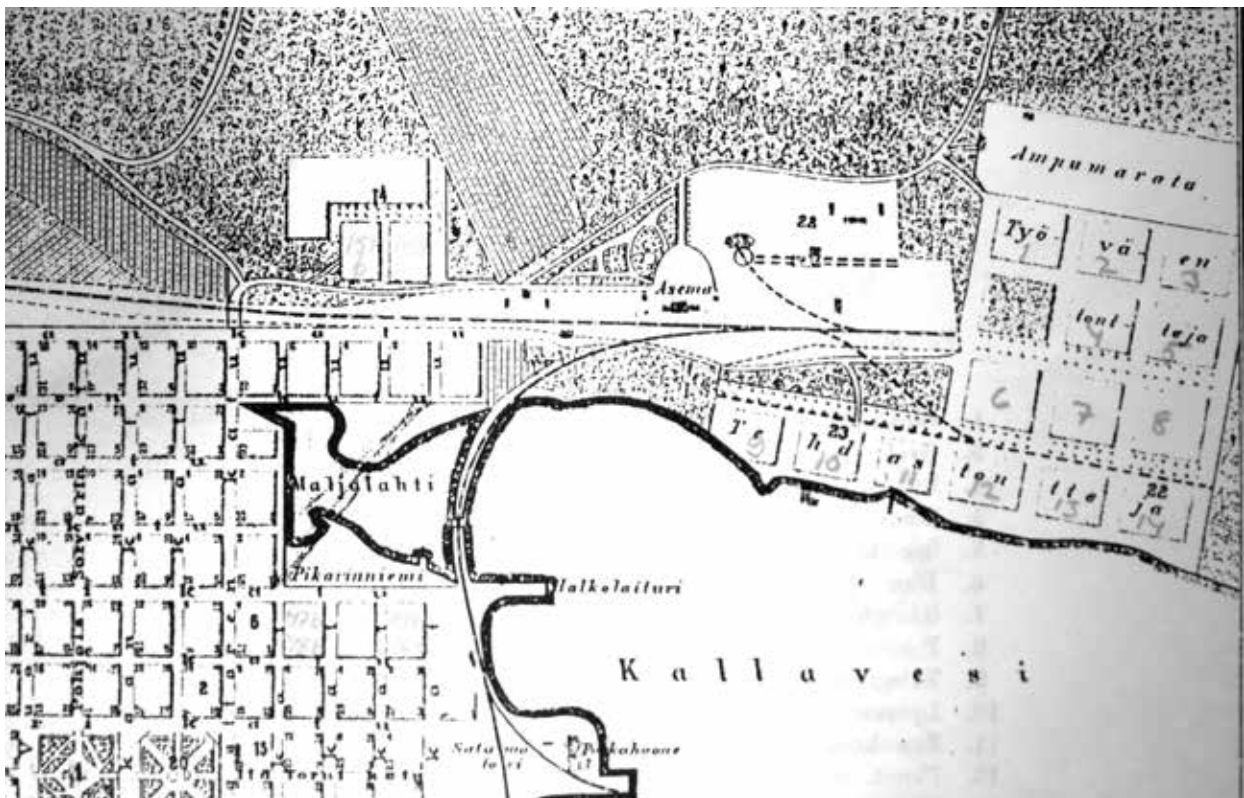
Vuonna 2011 vahvistetussa Pohjois-Savon maakuntakaavassa (Pohjois-Savon maakuntakaava 2030) tulitikkutehtaan rakennuksella on ma-merkintä, joka tarkoittaa kulttuuriympäristön tai maiseman vaalimisen kannalta tärkeää aluetta (ma 11.1209 Itkonniemen teollisuus) Kuopion teollisuushistoria nostetaan esiin Pohjois-Savon maakuntakaavan kaavaseloituksessa. Siinä kerrotaan, että merkittävien kohteiden valinnassa on painottunut kohteiden historiallinen merkittävyys, ja mainitaan, että valitettavan monessa tapauksessa teollisuuden eri vaiheista on muistuttamassa vain savupiippu.

Kuopion kulttuuriympäristöstrategiassa vuodelta 2008 (Kuopion kulttuuriympäristö, strategia ja hoito-ohjeet) "Itkonniemen teollisuus" on yksi kokonaisuus, johon kuuluu myös tulitikkutehdas. Kohteen valinta perustellaan näin: *"Itkonniemen rannan teollisuusrakennukset ovat merkittävä osa Pohjois-Savon ja Kuopion teollistumisen historiaa. Teollistumisen kautta koko Itkonniemen alue asutuksineen on muovautunut nykyiseen muotoonsa. Maakunnallisesti*

merkittävää kulttuuriympäristöä". Kokonaisuuteen kuuluu myös tämän selvitystyön aluerajauksen ulkopuolelle jäävät tehtaanjohtajan asuinrakennus (Eino Pitkänen, 1944), punatiilinen rivitalo (Claus Tandefelt, 1950-luku) ja rapattu asuinrakennus (Seppo Ruotsalainen). Nämä samat rakennukset mainitaan myös maakuntakaavassa maakunnallisesti merkittäviksi.



Kuopion kartassa vuodelta 1787 on suunniteltu kasvavan kaupungin laajenemismahdollisuuksia. Maljalahden pohjoispuolella olevien maiden kohdalle on erikseen merkitty, että nekin ovat kaupungin maita. KKA.



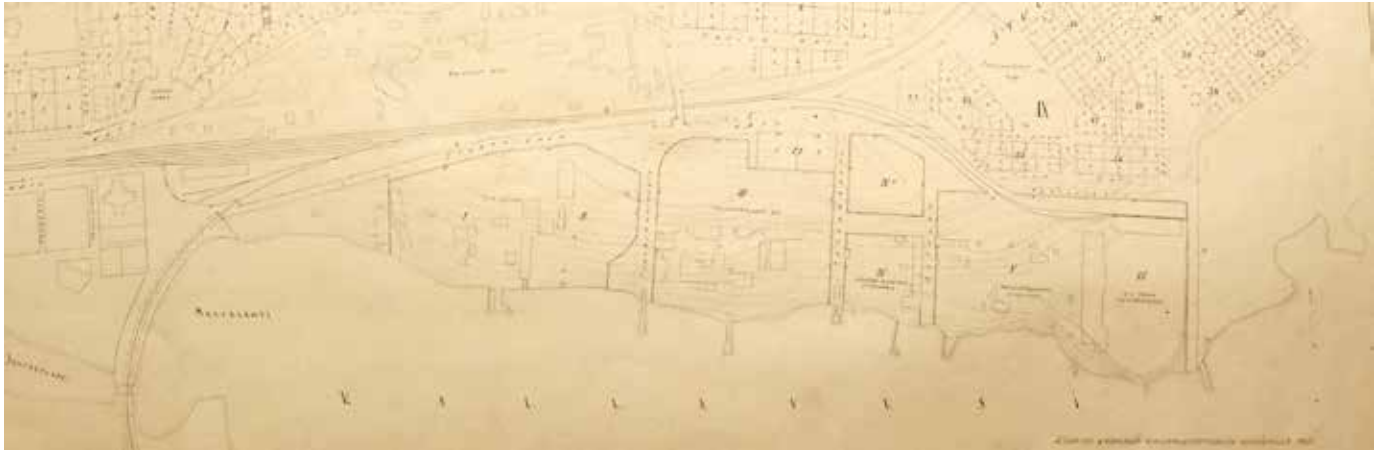
Tässä kartassa vuodelta 1896 näkyy jo Maljalahden pohjoispuolitse rakennettu rautatie sekä siihen liittyvät rakennukset. Itkonniemen ranta-alueelle kaavailtujen tonttien päälle on kirjoitettu "Tehdastontteja". Tällöin alueella oli jo esimerkiksi Birger Hallmanin rakentama myllyrakennus. KKA.

HUVILA-ASUTUKSESTA TEOLLISUUDEN KÄYTTÖÖN

Itkonniemi on kuulunut Kuopion kaupungin alueeseen kaupungin perustamisesta vuodesta 1777 lähtien. 1700-luvun lopulla Itkonniemellä oli huvila-asutusta sekä Kuopion vanhimman apteekin yrttitarha. Itkonniemen alueella tiedetään olleen Piispasen, Aatalan, Tapiolan, Axelinin, Sundqvistin ja Lindqvistin huvilat. 1800-luvun lopun teollistumisen myötä Itkonniemelle alkoi tulla teollisuusrakennuksia. Tärkeä tähän vaikuttanut asia oli Savon radan valmistuminen Kouvolasta Kuopioon vuonna 1889. Savon rata sijoitui silloisen keskustan pohjoispuolelle. Rautatiehen kuuluvat rakennukset, kuten rautatieasema, veturitallit ja konepaja tehtiin ns. Lahdentaan alueelle. Vielä 1800-luvun lopulla Itkonniemellä ei ollut voimassaolevaa asemakaavaa, mutta rantatontit oli periaatteessa varattu teollisuusrakentamiseen. Alueelle tehtiin 1800-luvun lopulla ja 1900-luvun alussa useita kaavasunnitelmia, koska kaupungin kasvaminen oli ajankohtaista. Arkkitehti Juho Nykänen laati Kuopion Linnanpellon, Männistön ja Itkonniemen asemakaavan 1930-luvun puolivälissä ja sisäasiainministeriö vahvisti sen vuonna 1936.



Vuonna 1913 tehdyssä kartassa nykyisin Männistön kaupungiosana tunnetulle alueelle on hahmoteltu asuinuuetta "Lahdentaan kaupungiosana" -nimellä. Itkonniemellä olevia teollisuusrakennuksia on merkitty rantaviivalle. KKA.



Vuonna 1936 vahvistetussa arkkitehti Juho Nykäsen piirtämässä tonttikartassa Itkonniemen teollisuustontteille I ja II on merkitty "Oy Sampo", tontille III "Puuseppätehdas Oy", tontille IV "Kuopion konepaja ja telakka", tontille V "Aatalan konepaja ja telakka" ja tontille VI "Oy Savon tulitikkutehdas". KA



Tämä kuva on otettu todennäköisesti 1920- tai 1930-luvulla tulitikkutehtaan piipun päästä kohti Kuopion vankilaa, jonka rakennus näkyy kuvan yläosassa. Itkonniemen vanha huvila-asutus jäi vähitellen teollisuuden rakennusten puristuksiin. Tältä Itkonniemen teollisuuskiinteistön länsipuolella olevalta alueelta on viime vuosikymmeninä purettu paljon entisiä teollisuusrakennuksia. KUHMU.

Itkonniemen teollisuustoiminnan vaikutuksesta Itkonniemelle alettiin rakentaa työväestön asuintaloja. Pientaloja rakennettiin pääosin tyyppiirustuksilla. Kuopion kaupunki perusti pienasuntorakennuslautakunnan talojen rakentamista varten. Lauri Hallman toimi sen puheenjohtajana ja edisti monin tavoin pientalojen rakentamista. Näitä taloja on edelleen Itkonniemenkadun, Dunckerinkadun ja Virtasalmenkadun välisellä alueella sekä näiden katujen varsilla. Sittemmin osa tästä 1920-luvulla Itkonniemelle syntyneestä alueesta on muuttunut kerrostaloalueeksi. Itkonniemen teollisuuskiinteistön länsipuolella on ollut Savo Oy:n rakentamia teollisuus- ja asuinrakennuksia sekä siellä jo ennen tulitikkutehdasta toiminut Aatalan konepaja. Nämä Aatalankadun varrella olleet rakennukset on purettu 2000-luvulla.



Taustalla näkyy Itkonniemen teollisuuskiinteistö vielä täydessä toiminnassa. Kuva on otettu vuonna 1980 Sotilaspojan-
katu 2:n parvekkeelta kohti tehdasta. Tehtaan edustalla näkyvät talot ovat ns. ruotsintaloja, jotka rakennettiin talvisodan jälkeen. Ruotsintaloiksi kutsutaan pientaloja, jotka rakennettiin ruotsalaisten keräämillä varoilla helpottamaan Suomen jälleenrakentamista sodan jälkeen. KUHMU.



RAKENNUSKOHTAISET SELVITYKSET

Seuraavassa osiossa esitellään tekstein ja kuvin kunkin rakennuksen valmistumisvuosi, arkkitehtuurin luonnehdinta ja huomiot rakennustavasta ja teknisestä. Jokaisen rakennuksen kohdalla on sijaintikaavio, josta näkee rakennuksen valmistusajankohdan ja mahdollisten laajennusten rakentamisajankohdan vuosikymmenen tarkkuudella.

TULITIKKUTEHDAS 1923 / VANERITEHDAS 1937



Tulitikkutehtaan rakennus vuonna 1933. KUHMU.

**Valmistumisvuosi, suunnittelija, suunnitelmi-
en päiväys**

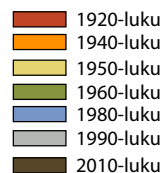
1923, arkkitehti Juho Nykänen, heinäkuu 1921

Rakennuksen käyttötarkoitukset

Tulitikkutehdas 1923-1937, Vaneritehdas 1937- Ny-
kyisin pääosin tyhjillään.

Arkkitehtuurin luonnehdinta

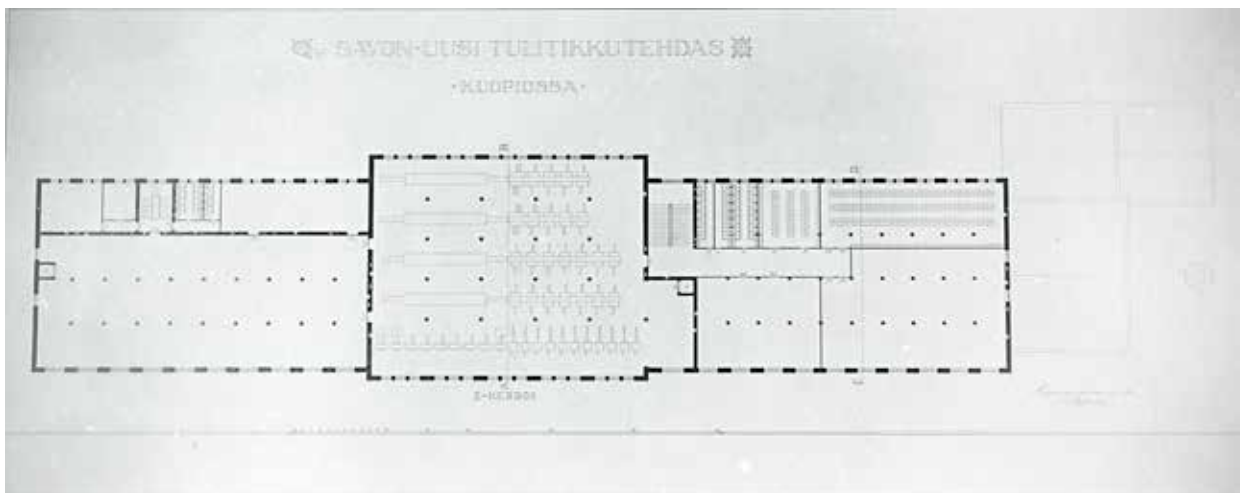
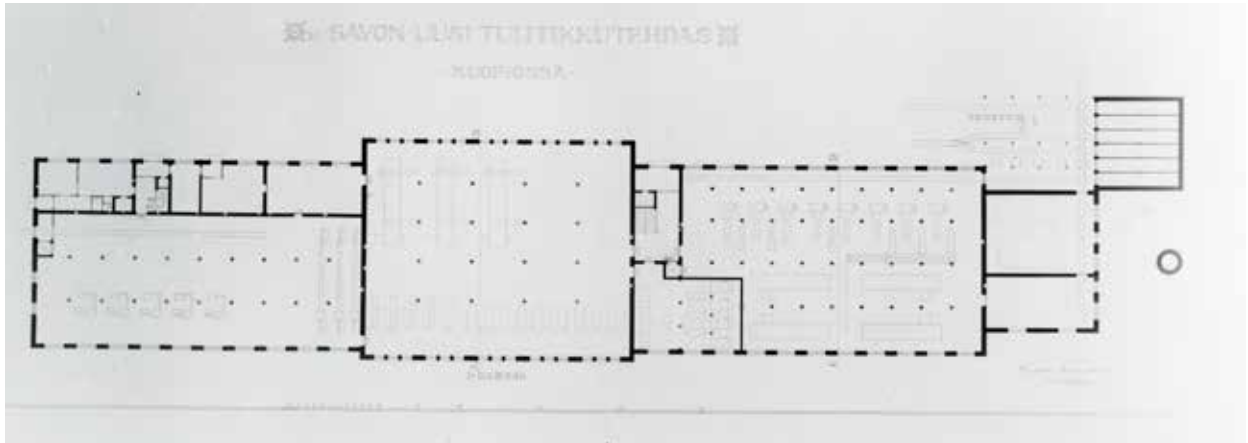
Tehdusrakennuksen alkuperäinen arkkitehtuuri edustaa tyypillistä 1900-luvun alun hyötyrakentamista. Julkisivut ovat puhtaaksimuurattua punatiiltä. Ikkuna-aukot ovat suuria ja korkeita, jotta tehdshalleihin saataisiin mahdollisimman paljon valoa. Tehdusrakennus on päämassaltaan suorakaiteen muotoinen. Rakennuksessa oli alun perin ristiharjakatto. Pitkien julkisivujen keskirisaliitin detaljit ovat aikansa teollisuusrakentamisen hengen mukaisesti pelkistettyjä klassismin arkkitehtuurin perusmuotoja. Päätykolmion reunat on korostettu ulosvedetyllä tiilivarvilla ja keskellä on ullakotilaan valoa antava segmenttiholvattu ikkunaryhmä. Keskirisaliitin ensimmäisen ja toisen kerroksen ikkuna-aukot on jaettu kolmen sisäänvedettyjen seinäosien ryhmiin siten, että pystyväleihin muodostuu kahden kerroksen korkeiset pilasterimaiset tiiliosat. Keskirisaliitin ikkuna-aukot ovat kapeampia verrattuna siipien ikkunoihin. Lisäksi sisäänvedettujen ikkunaosien yläreunassa kulkee koko keskirisaliitin leveydeltä ulosvedetty tiilivarvi, joka yhdessä päätykolmion karniisin kanssa muodostaa friisin ikkunaryhmien yläpuolelle. Tämä osaltaan voimistaa klassismin ominaista pylväsjulkisivuvaikutelmaa. Siipiosissa toistuu keskirisaliitin periaatteet, mutta hillitymmin. Ikkuna-aukot sijoituvat hieman sisäänvedettyihin syvennyksiin, mutta väljemmästä rytmityksestä johtuen pylväsjulkisivuvaikutelmaa ei synny. Alun perin ensimmäisessä



kerroksessa oli 18-ruutuiset ikkunat, jotka oli jaettu leveämmällä puitepuulla siten, että yläosassa oli kuusi ruutua ja alaosassa kaksitoista ruutua. Toisen kerroksen ikkunat olivat yhdeksänruutuisia. Ristiharjan siivissä ullakotilaan oli kattoikkunat ja päädyissä samanlainen segmenttiholvattu ikkunaryhmä kuten keskiosan päätykolmioissa.

Alkuperäiset tehdashallit olivat suuria yhtenäisiä tiloja, joissa oli työkonelinjat tulitikkujen valmistamista varten. Väliseiniä oli eri työvaiheiden valmistustiloja varten. Vaikka alkuperäisiin piirustuksiin ei ole merkitty eri salien käyttötarkoitusta, oletettavasti eri vaiheille oli omat tilansa. Tehdusrakennuksessa tehtiin tulitikkujen valmistuksen kaikki vaiheet alkaen tikkujen leikkaamisesta, johon käytettiin suomalaista haapaa, päättyen rikkiseokseen kastettujen tikkujen pakkaamiseen koivusta valmistettuihin laatikoihin. Laatikoiden kylkeen lisättiin vielä raapaisupinnat ja etiketit.

Tehdusrakennuksen eteläpäätyyn sijoittui tehtaan voimalaitos, jossa oli 450 hevosvoiman höyrykone. Voimalaitokseen aikanaan liittynyt punatiilinen piippu on vallitseva maamerkki vielä tänä päivänä Kuopion silhuetissa Kallavedeltä katseltuna.



Victor Barsokovitschin kuvaamat tulitehdastaan alkuperäiset piirustukset. Tehdashallien alkuperäisiä käyttötarkoituksia ei ole merkitty piirustuksiin. KUHMU.



Kuva tulitikkutehtaan rakennustyömaalta vuonna 1922. KUHMU.

Rakennustapa ja tekniikka

Satulakaton ristikot on toteutettu puurakenteisina ja päällä on harvalaudoitus sekä kattopelti.

Rakennuksen runko on paikalla rakennettu ja on ollut aikanaan vaativa rakenne paikallisille rakentajille. Muuratut seinät ovat ns. kahden tiilen siniä ja niiden paksuus vaihtelee eri osissa. Limitys on ns. Englantilainen ristilimitys. Seinien lämmöneristeenä voi olla esim. kapea ilmarako seinärakenteen keskellä (ei ole tutkittu). Ikkunoiden väliin on muurattu paksummat pilasteria muistuttavat osat, jotka antavat rakennukselle klassisen arkkitehtuurin leiman. Osaan ikkuna-aukkoja on muurattu tiiliholvaukset.

Kantava sisärunko on paikalla valettu betoninen pilari-palkki-järjestelmä, jossa on ylälaattapalkkisto. Primääripalkkisto vaikuttaa tyypilliseltä teollisuusrakennuksen järeältä palkistolta, joka kannattelee hoikempaa sekundääripalkkistoa.

Alapohjana on maanvarainen betonilaatta. Lämmöneristeitä ei mahdollisesti ole (ei ole tutkittu).

Betoniset perusmuuri ja sokkeli ulkonevat seinien tiilipinnoista.

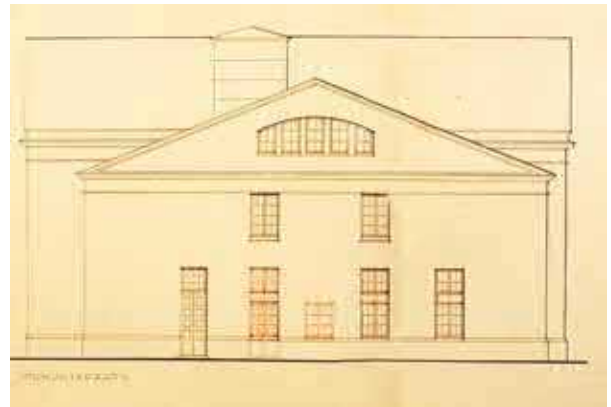
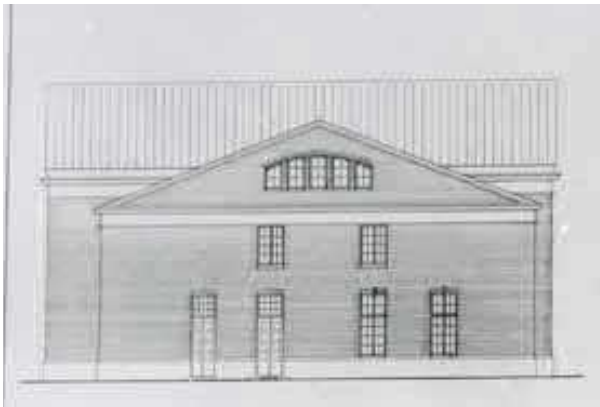
Muutokset ja laajennukset

Muutos vaneritehtaaksi tehtiin vuonna 1937. Tulitikkutehtaan koneet vaihdettiin vaneritehtaan koneiksi. Tehdasrakennuksen keskiosaan tehtiin hissi vuonna 1938, ja vuonna 1939 valmistuivat konttorihuoneisto ensimmäisen kerroksen pohjoispäättyyn. Piirustukset on signeerannut Sirkka Hyvärinen. Ensimmäiseen kerrokseen tehtiin konttoria varten välikerros. Alempan osaan tehtiin konttoritilat ja ylemmässä osassa oli konttorin varasto. Konttorissa oli johtajan, insinöörin ja metsänhoitajan työhuoneet, metsätoimisto ja konttoritoimisto sekä vaate- ja wc-tilat. Muutos aiheutti pohjoisjulkisivuun muutoksia. Koko ensimmäisen kerroksen korkuiset ikkunat jaettiin kahteen osaan, ja toinen aiemmin päädyissä olleista ovista muutettiin ikkunaksi. Lisäksi konttorikerrokseen lisättiin yksi ikkuna.

Vuonna 1961 rakennuksen eteläpäässä ollutta sorvisalia laajennettiin noin 2,5 metrin levyisellä laajennusosalla. Tällöin itäseinän keskiosasta etelän puolelle jäävä julkisivu tuli samalle tasolle keskiosan kanssa.



Tulitikkutehtaan konttorista käytiin kauppaa muun muassa Englantiin, Yhdysvaltoihin ja Australiaan.
Kuva: M.Mannelin, KUHMU.



Vasemmalla alkuperäinen pohjoispään julkisivupiirros vuodelta 1921 (Victor Barsokevitsch, KUHMU). Oikeassa piirustuksessa näkyy konttorihuoneita varten tehdyt julkisivumuutokset vuonna 1939, jolloin ensimmäinen kerros jaettiin välikatolla kahteen osaan. Alimpaan osaan tuli konttorihuoneita ja ylempään konttorin varasto. Korkeat ikkunat jaettiin tässä muutoksessa.KKA.



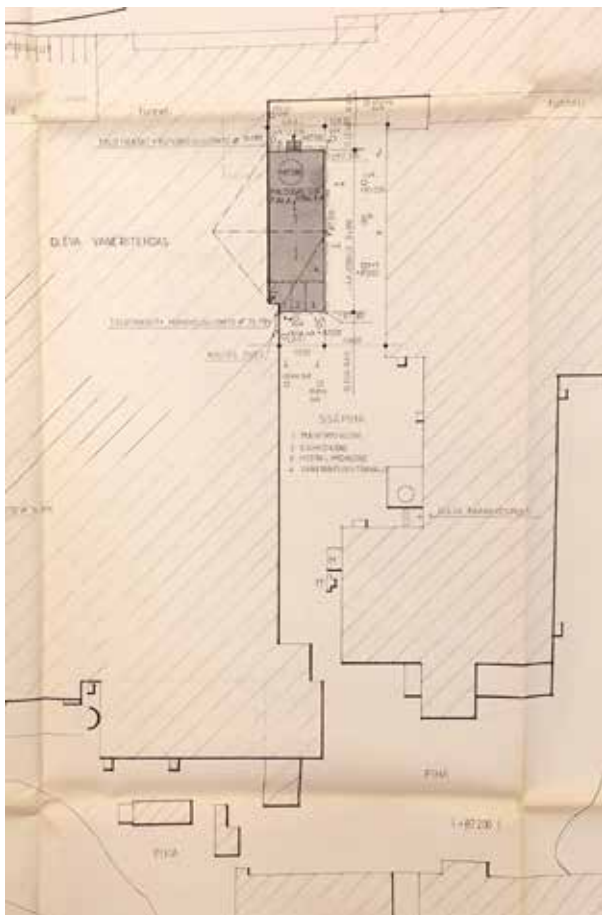
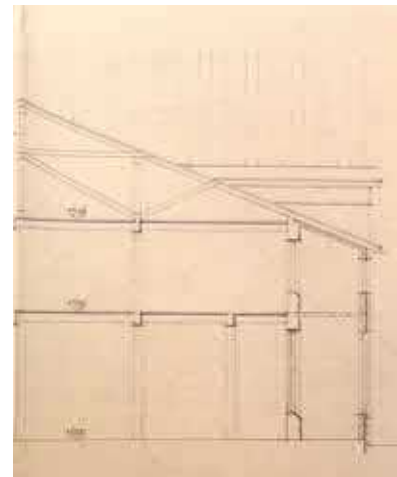
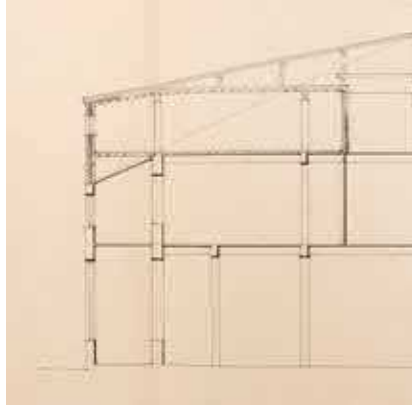
Nykyisin tehdasrakennuksen pohjoispäättyyn liittyy toisen kerroksen osalta vuonna 1964 valmistunut konttorirakennus. Tehdasrakennuksen päädyssä näkyy alkuperäinen kattokaltevuus ja räystäs. Alun perin tähän päättyyn tuli tehdasrakennuksen ja varastorakennuksen välillä ollut kuljetusraide (kuva oikealla/ M.Mannelin, KUHMU).

Tehdasrakennusta laajennettiin itäjulkisivustaan noin 2,5 metrin levyisellä osalla vuonna 1961.

Vuonna 1969 samaa osaa korotettiin yhdellä kerroksella. Vieressä leikkauspiirustukset (tosin eri suunnista) kummastakin vaiheesta.

Molemmat laajennusvaiheet on nähtävissä eteläpään seinässä (oikeassa reunassa).

Eteläpäädyssä sijaitsi alun perin tehtaan voimalaitos



Vuonna 1988 tehdasrakennuksen vanerinpuristinhallia laajennettiin. Myöhemmin hallin pohjoisosa on purettu pois. KKA.



Vuonna 1969 tehdasrakennuksen ullakolle laajennettiin sosiaalilat. Harjakattoa loivennettiin ja itäjulkisivulle lisättiin ikkunarivistö, joka sijoittui aiempaan harjakorkeuteen. Vuonna 1988 valmistui uusi vaneripuristinhalli. Vanhan ulkoseinän ikkuna-aukot ummistettiin.

Vuonna 2012 eteläpäädyn sosiaalilat muutettiin kuntoilutiloiksi. Rakennus jäi pois tehdaskäytöstä vuonna 2005, joten tilat olivat olleet joitakin vuosia tyhjillään.

Nykytilanne

Nykyisin vuonna 1923 valmistunut alkujaan tulitikutehdas ja sittemmin vaneritehdas on osa suurta rakennuskokonaisuutta (vaneritehtaan länsipuolen laajennukset käsitellään omana rakennuksenaan, rakennus nro 6). Alkuperäistä julkisivua on laajemmin näkyvissä vain rakennuksen itäseinällä. Länsijulkisivua on yhä olemassa rakennuksen sisällä, mutta se ei luonnollisesti ole säilynyt yhtenäisenä erilaisten laajennusten vuoksi. Pohjoispäättyyn kiinnittyy 1964 valmistunut konttorirakennus. Sen ja tehdasrakennuksen väliin jäävän tunnelin alaosa on alkuperäistä julkisivua. Eteläpäädyistä on purettu voimalaosa, ja pääty on siistimättä.

Suurin osa alkuperäisen tehdasrakennuksen itäseinän ikkuna-aukoista on vielä jäljellä, vaikka lähes kaikkia niistä on laitettu joko osittain tai kokonaan peittoon.



Tehdasrakennuksen alkuperäisestä julkisivusta on jäljellä keskirisaliitin osuus ja pohjoissiiven itäseinä. Katon malli on muuttunut, ikkunoita poistettu ja aukkoja muurattu umpeen. Kuvassa näkyy vuonna 1988 rakennettu ja myöhemmin osittain purettu Siporex-rakenteinen laajennusosa (alkujaan vaneripuristinhalli), jossa sijaitsee lämmityskeskus.



Keskimmäisen tehdassalin pilari-palkki-rakenteita. Alkuperäisten pilarien alaosiin on valettu betoniset vahvikkeet nähtävästi törmäyssuojaksi. Ylälaattapalkkisto on alkuperäinen.



Arkistokuvassa näkyy ensimmäisen kerroksen pohjoispään halli tulitikkutehtaan ajalta. Kuva: M.Mannelin, KUHMU.



Rakennuksen sisällä on vielä nähtävissä alkuperäisen länsiseinän rakenteita. Yläkuvassa keskimmäisen tehdashallin alkuperäisiä ikkuna-aukkoja, jotka on muurattu umpeen ja ikkunat poistettu.

Oikealla kuva nykyisestä kuntoilutilasta toisessa kerroksessa, jossa on alkuperäistä itäseinää ikkuna-aukkoineen. Ikkunan karmeista on poistettu puitteet.





Eteläpäädyn kattoa korotettiin 1969 ja ullakokerrokseen rakennettiin lisätilyä henkilökunnan sosiaalitiloja varten. Tila on muita tiloja selvästi matalampi. Pilarit, palkit ja yläpohja ovat betonia.



Pääsisäänkäynti ja portaikko. Portaikko on säilynyt suhteellisen alkuperäisenä. Tilan ikkunat on muurattu umpeen. Ensimmäiseltä välitasanteelta ylöspäin on taidokkaasti toteutetut teräsrakenteiset kaiteet, joissa on puiset käsijohteet.



Keskiosan korkea ullakkotila, jossa on edelleen alkuperäiset puiset kannatinrakenteet. Tilassa on ollut teollisuuden liittyvää toimintaa. Tilassa on edelleen poikkipäädyn alkuperäiset yläikkunat. Lattia on betonia

TULITIKKUTEHTAAN VARASTO 1923 / VANERIVARASTO 1937



Varastorakennus helmikuussa 1938. KUHMU

Valmistumisvuosi, suunnittelija, suunnitelmi- en päiväys

1923, arkkitehti Juho Nykänen, heinäkuu 1921

Rakennuksen käyttötarkoitukset

Tulitikkutehtaan varasto 1923-1937 / Vanerivarasto
1937-

Arkkitehtuurin luonnehdinta

Tulitikkutehtaan varasto rakennettiin samaan aikaan kuin tehdasrakennus. Sen arkkitehtuuri on tehdasrakennuksen tavoin 1900-luvun alun tyyppillistä punatiilistä hyötyrakentamista. Pitkän suorakaiteen muotoisessa rakennuksessa on kolme kerrosta. Rakennuksessa on säilynyt alkuperäinen ristiharjakattomuoto. Tehdasrakennuksen tavoin pitkällä julkisivuilla on keskirisaliitit, mutta tehdasrakennuksesta poiketen varastorakennuksen keskirisaliiteissa ei ole muusta julkisivusta poikkeavaa detajiiikkaa. Keskirisaliittiin sijoittuu neljä ikkunaa, siipien ikkunat ovat alun perin jakautuneet kolmen sarjoihin räystäältä laskeutuvien syöksytörvien mukaan. Keskirisaliitissa on päätykolmio, jonka keskellä on pyöreä ikkuna. Ikkunakoot muuttuvat kerrosten välillä. Alimman kerroksen tehtaan puolen päädyssä oli todennäköisesti alun perin varaston konttori. Tässä osassa oli kaksitoistaruutuiset ikkunat ja ovi pihamaalle. Muu osa saman puolen pitkästä julkisivusta on ollut lastauslaituria ovineen. Osa näistä alkuperäisistä ovista on vielä jäljellä. Toisessa kerroksessa on kahdeksanruutuiset ikkunat ja kolmannessa kerroksessa kuusi-ruutuiset ikkunat.



■	1920-luku
■	1940-luku
■	1950-luku
■	1960-luku
■	1980-luku
■	1990-luku
■	2010-luku

Rakennustapa ja tekniikka

Aumakaton ristikon on toteutettu puurakenteisina ja päällä on harvalaudoitus sekä kattopelti. Kattorakenteen alapinnat on paneeloitu, joten ullakkotiloissa on laajat ja vaikuttavat paneelilaipiot.

Rakennuksen runko on paikalla rakennettu. Muuratut seinät ovat ns. puolentoista tiilen seiiniä ja niiden paksuus vaihtelee eri osissa. Seinään on muurattu sisäpuolelle pilastereita tukemaan palkkirakenteita. Limitys on ns. Englantilainen ristilimitys. Seinien lämmöneristeenä voi olla esim. kapea ilmarako seinärakenteen keskellä (ei ole tutkittu). Ikkuna-aukkojen yläosaan on muurattu tiiliholvaukset.

Kantava sisärunko on paikalla valettu betoninen pilari-palkki-järjestelmä, jossa on ylälaattapalkisto. Primääripalkisto vaikuttaa tyyppilliseltä teollisuusrakennuksen järeältä palkistolta, joka kannattelee hoikempaa sekundääripalkistoa. Vaikuttaa siltä, että palkistoa on vahvistettu valamalla pilarien ja primääripalkistojen ympärille toinen betonikerros.

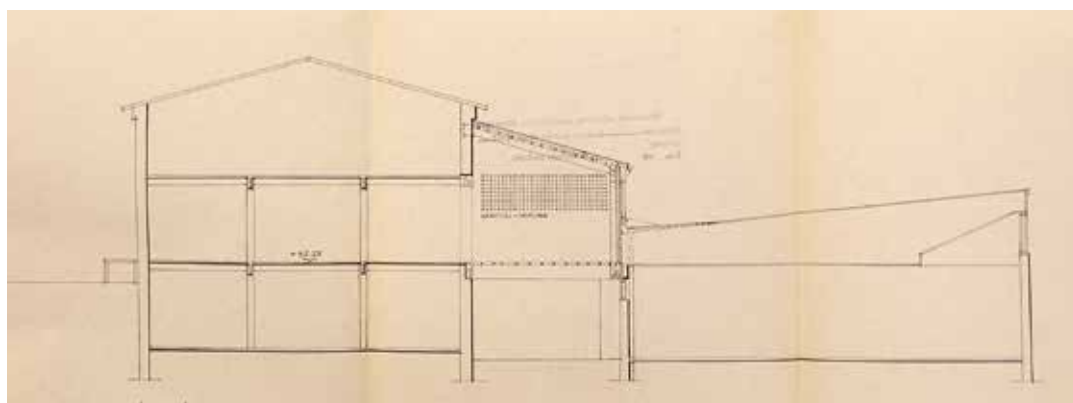
Alapohjana on maanvarainen betonilaatta. Lämmöneristeitä ei mahdollisesti ole (ei ole tutkittu).

Betoniset perusmuuri ja sokkeli ulkonevat seinien tiilipinnoista.

Rakennus jää laajennusosien sisään suurelta osaltaan. Pohjoispuolella rakennus hahmottuu alkuperäisimpänä (alimmassa kuvassa näkyy pohjoisjulkisivua).

Junaradan puolella (pohjoinen) maanpinta on kerrosta ylempänä kuin eteläpuolella. Ylin kerros on ullakkokerros.





Laajennus 1968

Varastorakennuksen toista kerrosta laajennettiin vuonna 1968. Lisäosa tehtiin rakennuksen eteläpuolelle siten, että sen alle muodostui tunneli. Laajennusosa tehtiin punatiilistä.

Nykytilanne

Varastorakennus on useiden laajennusvaiheiden myötä jäänyt monen rakennuksen keskelle, ja siksi sen alkuperäiset julkisivut ovat pääosin peitossa. Pohjoisjulkisivu ja itäpääty ovat laajennuksista vapaita, ja siten niistä näkyy parhaiten rakennuksen alkuperäinen arkkitehtuuri.



Yläkuvassa näkyy kuinka toisen kerroksen laajennusosa peittää suurimman osan rakennuksen eteläjulkisivusta. Keskirisaliitin yläosa ympäräikkunoineen näkyy laajennusosan yläpuolella. Leikkauspiirustuksessa vuodelta 1968 näkyy kuinka laajennus tehtiin kuitulevytehtaan ja varaston väliin. Sitten kuitulevytehtaan varastoon liittynyt osa on purettu.

Alemmassa kuvassa rakennuksen itäpääty sekä eteläpuoleinen laajennus ja sen alle jäävä tunneli.



Tunneleissa on vielä jäljellä alkuperäisen lastauslaiturin ovi- ja ikkuna-aukot sekä peiliovet, joiden yläpuolella on ollut ikkunoi- ta. 1. kerroksesta on tunneli pohjoispuolella olevan junaradan ali.



Ensimmäisen kerroksen sisätila. Kuvassa näkyy alkuperäisessä seinässä umpeen muurattu oviaukko ja sen päällä alkuperäinen ikkuna. Ensimmäisen kerroksen runkorakenteet ovat erityisen vankkarakenteiset. Syynä tähän olivat aikanaan toisessa kerroksessa kuljetetut raskaat junaan lastatut kuormat.





Toisen kerroksen sisätila. Pila-ri-palkkirunko on 1. kerrosta selvästi kevyemmin toteutettu. Tilassa on ollut myös kuljetusraiteet junaan lastausta varten. Kuljetusraiteet näkyvät alemmassa arkistokuvassa (M.Mannelin, KUHMU). Huomionarvoinen seikka on myös kuvassa näkyvä raskas ovi eri varastotilojen välillä. Tulitikkutehtaalla paloturvallisuus oli erityisen tärkeää.





Ullakon keskitilan katto on monimuotoinen ja paneloitu. Alkuperäiset puiset pilarit ovat erittäin hoikkarakenteiset tilan kokoon suhteutettuna. Eteläseinän umpeenmuurattujen ikkuna-aukkojen takana on vuonna 1968 tehty laajennusosa. Keskirivisaliiteissa on edelleen alkuperäiset pyöreät ikkunat, tosin huonokuntoiset. Lattia on betonia.



KUITULEVYTEHDAS 1942

Valmistumisvuosi, suunnittelija, suunnitelmi-
en päiväs

1942, arkkitehti Sirkka Hyvärinen, huhtikuussa 1942

Rakennuksen käyttötarkoitukset

Kuitulevytehdas

Arkkitehtuurin luonnehdinta

Kuitulevytehdas on pitkähäkö suorakaiteen muotoi-
nen rakennus, joka tehtiin vanhan tehdasrakennuksen
suuntaisesti. Koko rakennuksen mittainen tehdashalli
on eteläpäästään korkeampi verrattuna pohjoispää-
tyyn. Arkkitehtuuriltaan harjakattoinen tehdasraken-
nus oli hyvin yksinkertainen. Julkisivumateriaalina
oli punatiili. Symmetrisesti julkisivuja rytmittävät
ikkunat olivat osittain kaksitoistaruutuiset ja osittain
kahdeksanruutuiset. Vuonna 1942 valmistunut kuitu-
levytehdas oli kooltaan noin 1000 neliötä. Sitten
sitä on korotettu ja laajennettu useaan kertaan ja sen
pinta-ala on yli kaksinkertaistunut. Kuitulevyteh-
dasta laajennettiin 1940- ja 1950-luvuilla jatkuvasti.
1940-luvun laajennukset noudattavat arkkitehtuu-
riltaan samaa punatiilistä yksinkertaista tyyliä kuin
alkuperäinen osa. Samoin 1950-luvun alun laajen-
nukset. 1950-luvun lopulla tehdyissä laajennuksis-
sa arkkitehtuuri muuttuu muistuttamaan enemmän
nykyaikaista teollisuusarkkitehtuuria. Julkisivuissa
on suuria yhtenäisiä pintoja ja lasitiiliä sekä alumiini-
nilistoituksia ikkunoissa.

Rakennustapa ja tekniikka

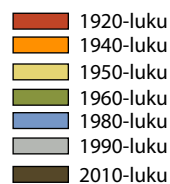
Satulakaton yläpohja on betonirakenteinen ylälaatta-
palkisto.

Rakennuksen runko on paikalla rakennettu. Muura-
tut seinät ovat ns. puolentoista tiilen seiiniä ja niiden
paksuus vaihtelee eri osissa. Limitys on ns. Englanti-
lainen ristilimitys. Seinien lämmöneristeinä voi olla
esim. kapea ilmarako seinärakenteen keskellä (ei ole
tutkittu).

Kantava sisärunko on paikalla valettu betoninen pi-
lari-palkki-järjestelmä, jossa välipohjana on ylälaatta-
palkisto. Primääripalkisto vaikuttaa tyyppilliseltä
teollisuusrakennuksen järeältä palkistolta, joka kan-
nattelee hoikempaa sekundääripalkistoa.

Kellarikerroksen alapohjana on maanvarainen beto-
nilaatta. Lämmöneristeitä ei mahdollisesti ole (ei ole
tutkittu).

Perusmuuri on betonia.



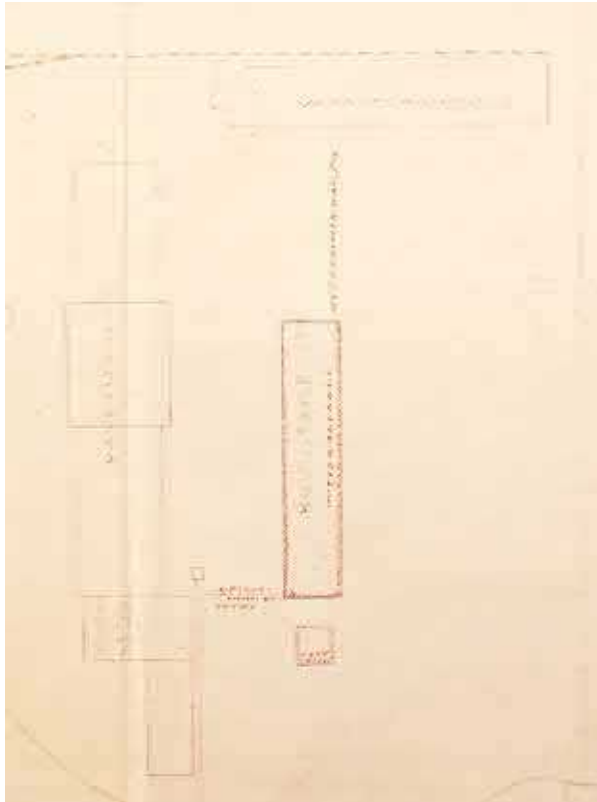
Laajennukset

Kuitulevytehtaan eteläpäättä laajennettiin jo vuonna
1943, kun rakennusmestari Vilho Kankkusen piirus-
tusten mukaan tehty hakkurihuone valmistui. Vuon-
na 1947 kuitulevytehdasta laajennettiin jälleen, kun
rakennusta korotettiin kauttaaltaan yhdellä kerrok-
sella. Tässä muutoksessa julkisivujen ikkuna-aukkoja
suurennettiin. Korotuksen suunnitteli arkkitehti Eino
Pitkänen. Vuonna 1949 tehtiin defibraattoriosaston
laajennus Sulho Toivasen piirustusten mukaan.
Sulho Toivanen suunnitteli myös vuonna 1950 val-
mistuneen puristinosaston, jota laajennettiin jo vuon-
na 1956. Jauhatusosastoa laajennettiin vuonna 1958
ja puristinosastoa jälleen vuonna 1959. Uusi karkai-
suosasto tehtiin arkkitehti Kaj Michaelin piirustusten
mukaan vuonna 1959. Karkaisuosastoa laajennettiin
vielä vuonna 1969 Lauri Itkosen piirustusten mukaan.
Vuonna 1966 sahausosastoa laajennettiin samoin
Lauri Itkosen piirustusten mukaan.

Nykytilanne

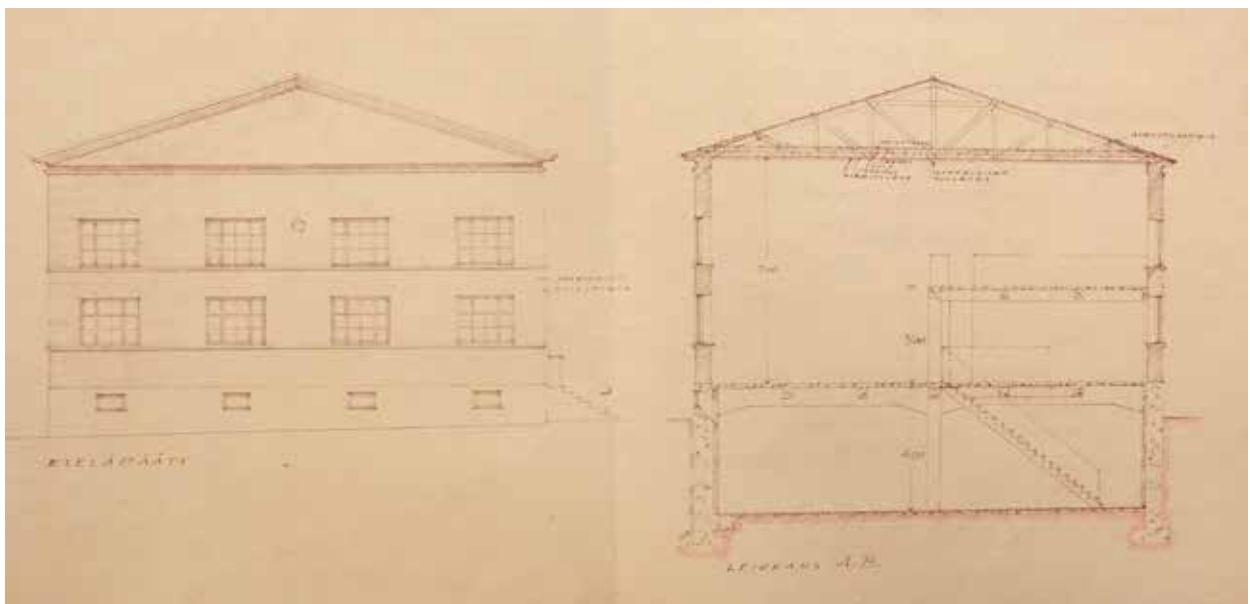
Kuitulevytehdas on useista laajennusvaiheistaan
johtuen hyvin moninainen kokonaisuus. Laajennuk-
sia on tehty tehtaan tarpeen mukaan. Arkkitehtuurin
yhtenäisyyttä luo punatiili, jota on käytetty jokaisen
laajennusosan julkisivuissa.

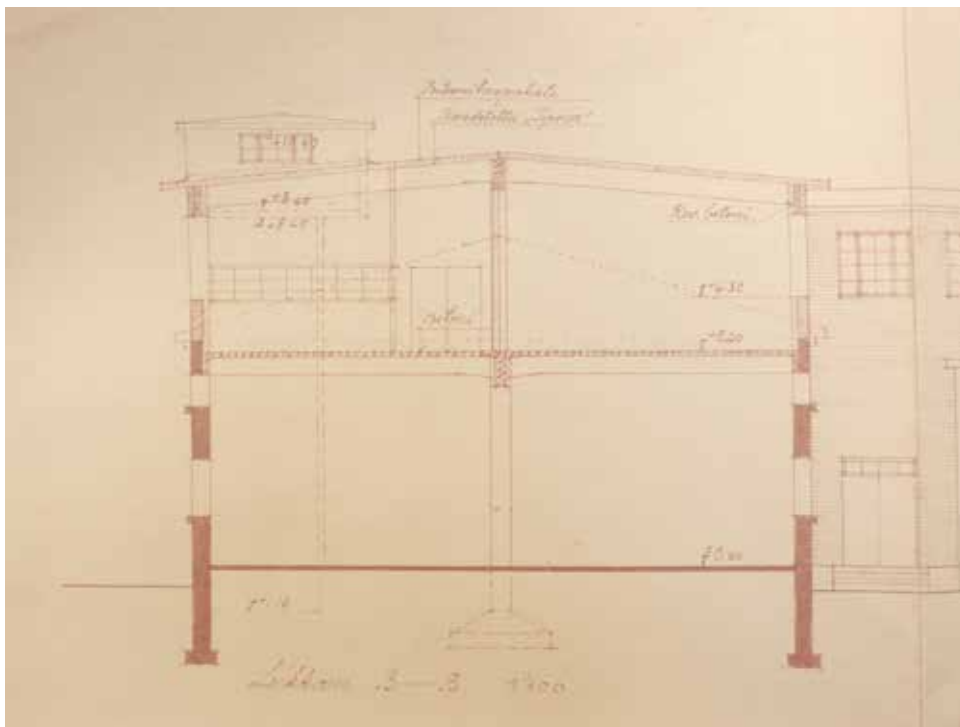
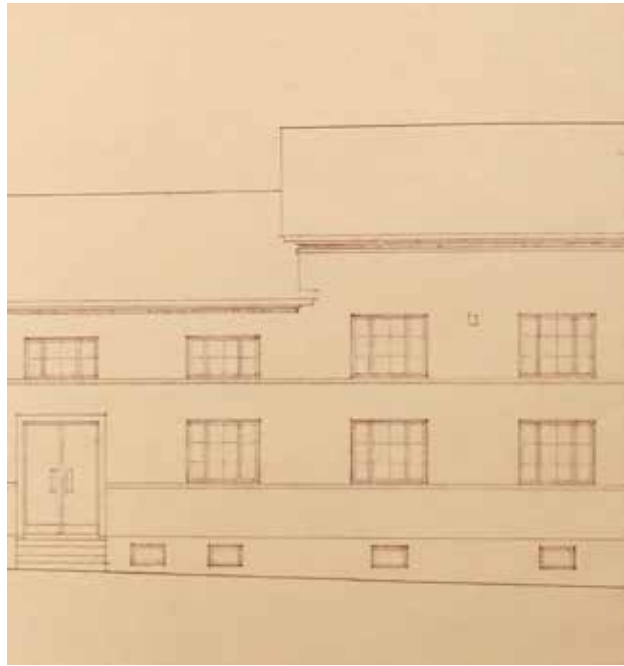
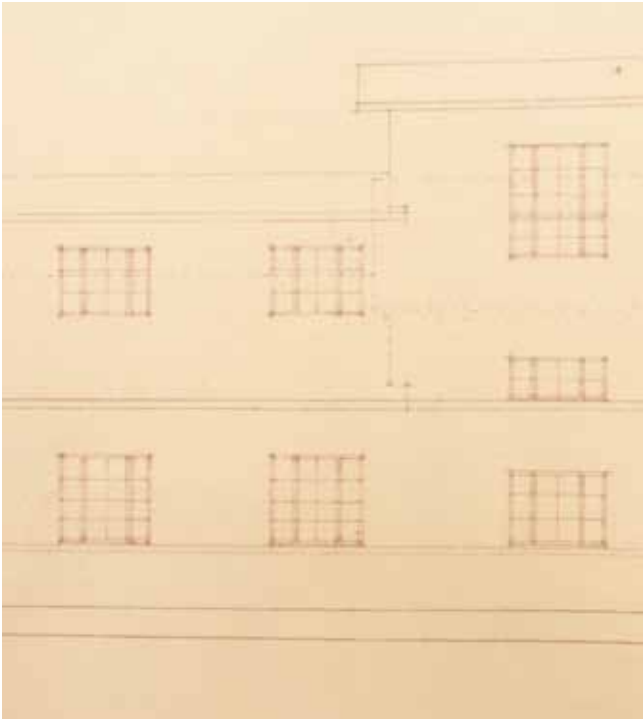
Tällä hetkellä rakennus on huonokuntoisuutensa
vuoksi käyttökiellossa.



Kuitulevytehdas rakennettiin vuonna 1942. Se sijoitettiin tehdasrakennuksen suuntaisesti alkuperäisten tulitikkutehtaan rakennusten väliin jäävälle alueelle. KKA.

Alemmassa piirustuksessa näkyy kuitulevytehtaan alkuperäinen eteläpääty ja leikkaus. Jo vuonna 1943 eteläpäättyyn tehtiin laajennusosa. KKA.





Kuitulevytehdasta korotettiin yhdellä kerroksella vuonna 1947. Ylempään kerrokseen tehtiin työväen ruokala, sosiaalitiloja ja toimistoja. Ikkuna-aukkoja muutettiin tässä vaiheessa. KKA.



Alkuperäinen vuonna 1942 valmistunut osa oli 1 kerroksinen. Alin ja keskimäinen ikkunarivi ovat vanhimman osan ikkunoita ja ylin rivi vuoden 1947 korotusta.



Vuonna 1966 valmistunut matalampi kuitulevytehtaan laajennusosa.



Pitkänomaiseen tehdasrakennukseen tehtiin laajennus vuonna 1947 eteläpätyyn (matala L-siipi) sekä vuonna 1958 korkeampi lasiseinäinen laajennus. Viimeisin laajennus erottuu massaltaan selkeänä osana aiemmin rakennetuista osista. Alakuvassa rakennuksen eteläpääty, jossa näkyy myös vuonna 1943 valmistunut matalampi osa.



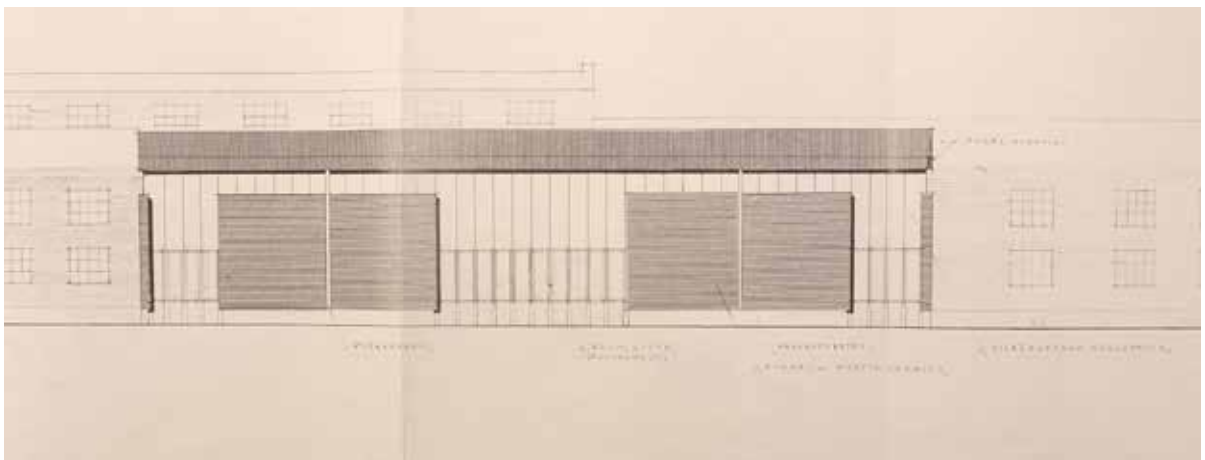
Kuvan oikealla näkyy vanerivaraston laajennus ja rakennusten väliin tehty tunneli vuodelta 1968. Kuvan etualalta on purettu pienimittojen sahausosasto, josta on muistumana rakenteiden osia säilyneissä seinissä.



Alkuperäisen osan itäpuolelle rakennettiin vuonna 1950 puristinosasto ja siihen vielä eteläpuoleinen laajennus vuonna 1959, josta tämä valokuva.



Kuvassa oikealla vuonna 1959 valmistunut arkkitehti Kaj Michaelin suunnittelema karkaisuosasto. Kuvassa vasemmalla vuonna 1969 valmistunut Lauri Itkosen suunnittelema laajennus (kaksi vasemman puolesita ovea), joka noudattelee vuoden 1959 osan tyyliä.



Kaj Michaelin laatima piirustus vuodelta 1959.



Yläkuvassa tehdashalli vuodelta 1942. Rakennus oli tuolloin vain yksikerroksinen ja kaksilaivainen (yksi pilaririvi keskellä runkoa).

Viereisessä kuvassa alkuperäinen ikkuna, jossa on 12 ruutua.

Alakuvassa rakennuksen korotusvaiheessa vuonna 1947 rakennetut betoniportaat, jotka johtivat yläker-
ran työväenruokalaan.



Kuvassa vuonna 1959 valmistunut laajennusosa, jossa on edelleen palkkinosturin punaisia teräsrakenteita. Laajennuksen runko on pilari-palkki-järjestelmä ja yläpohjana on ylälaattapalkkisto. Primääripalkkistoon on jätetty putkiläpivientien vaatimia lävistyksiä, jotka näkyvät palkeissa olevina reikinä.



Vuonna 1950 valmistunut laajennusosa, jonka takaosassa on (varjossa) vuonna 1956 valmistunut laajennusosa.



Betonirakenteinen välipohja on osittain sortunut ja tiloissa on tällä hetkellä vaarallista liikkua. Alla on kellaritiloja.





Vuonna 1943 Kuitutehdasta jatkettiin pohjoiseen päin ja sen yläkertaan rakennettiin työntekijöille sosiaalitalat. Kerroksessa oli myös toimistotiloja.

Sokkeloisessa kellarikerroksessa on edelleen paljon suuria ja raskaita teknisiä laitteita, jotka muistuttavat rakennuksen teollisuushistoriasta konkreettisella tavalla. Tilat ovat karuudessaan vaikuttavia.



KONTTORIRAKENNUS 1964



Valmistumisvuosi, suunnittelija, suunnitelmi-
en päiväys

1962, Claus Tandefelt, 3.1.1962

Rakennuksen käyttötarkoitukset

Konttorirakennus

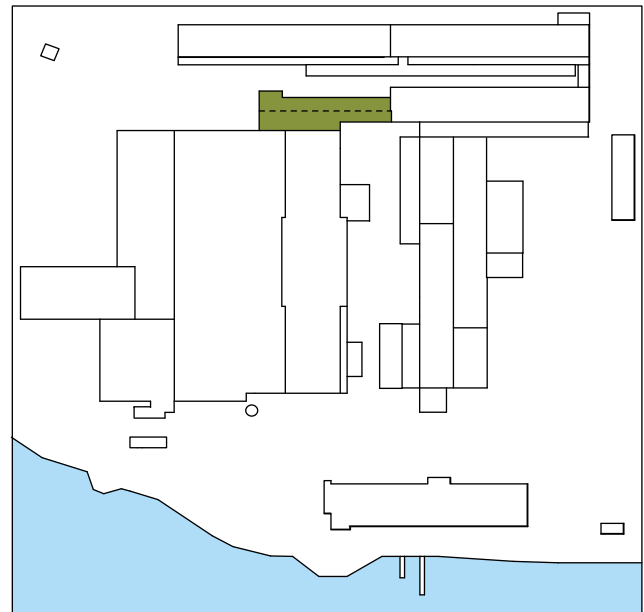
Arkkitehtuurin luonnehdinta

Konttorirakennus on kolmekerroksinen pitkänomai-
nen rakennus, jonka julkisivumateriaali on punatiiltä.
Ensimmäisen kerroksen sisäänveto ja toisen ja kol-
mannen kerroksen nauhaikkunat luovat rakennuk-
selle modernistista ilmettä verrattuna aikaisempaan
rakennuskantaan. Ensimmäiseen kerrokseen tehtiin
autohalli, pyykkitupa, kuivaushuone, ensiapuhuone,
sosiaalihuoltajan huone, arkisto ja työhönotto. Toi-
nen kerros oli yhtenäistä tilaa, jonka käyttötarkoitusta
ei ole merkitty alkuperäispiirustuksiin. Kolmanteen
kerrokseen tuli erilaisia toimistohuoneita sosiaaliti-
loineen. Kolmannen kerroksen toimistohuoneet jär-
jestäytyivät keskikäytävän molemmin puolin.

Rakennustapa ja tekniikka

Rakennuksen runko on muurattu kalkkihiekkatii-
lestä. Seinissä on oletettavasti mineraalivillaeristeet
ajalle tyypillisesti. Seinien paksuutta ei tutkittu. Julki-
sivut on muurattu poltetuilla punaisilla tiilillä. Limi-
tys on ns. puolen kiven limitys.

Kantava runko on kellari- ja 1. kerroksen osalta pai-
kalla valettu betoninen pilari-palkki-järjestelmä, jos-
sa välipohjana on ylälaattapalkisto. Primääripalkisto
vaikuttaa tyypilliseltä teollisuusrakennuksen järeältä
palkistolta, joka kannattelee hoikempaa sekundääri-
palkistoa.



1920-luku
1940-luku
1950-luku
1960-luku
1980-luku
1990-luku
2010-luku

Kellarikerroksen alapohjana on maanvarainen beto-
nilaatta. Lämmöneristeitä ei ole tutkittu, mutta ole-
tettavasti alapohjassa on noin 50 mm paksu eriste.
Perusmuuri on betonia, johon on valettu pystyuritus.
Tasakaton yläpohjan rakennetta ei ole tutkittu. Vesi-
katteena on huopa.

Nykytilanne

Konttorirakennukseen ei ole tehty laajennuksia tai
muutoksia. Tilojen käyttötarkoituksia on osittain
muutettu, ja joissakin tiloissa on uusittu pintoja,
mutta esimerkiksi osa toimistohuoneista on alkuperäisessä asussaan.

Vieressä konttorirakennus etelästä kuvattuna. Konttori poikkeaa edellisistä osista ja on nauhaikkunoineen selkeästi modernistista arkkitehtuuria. Myös kellarikerroksen sisäänveto, jolla saatiin maantasoon kulkureitti, muistuttaa funktionalistista tyyliä.



Vasemmassa kuvassa radan puoleinen pohjoisseinä, jossa on myös nauhaikkunat. Lastaussillalta lähti maailmalle junan vaunuissa suuret määrät vaneria. Oikeassa kuvassa on kellarikerroksen tunnelin uritettua betoniseinää.



Yllä vasemmalla pohjoisjulkisivun pelkistettyä massoittelevaa modernismin hengessä. Konttoritiloista on voitu seurata tavarantoiminnan lähtöä maailman markkinoille.

Oikealla länsijulkisivua. Korkean osan reunassa näkyy tehtaan johtajan toimiston ikkuna.



Ensimmäisen kerroksen halli, jonka runko on pilari-palkki-järjestelmä.



Toisen kerroksen toimisto-osan valoisa käytävä, josta pääsee myös katolle.

Johtajan viilupuupintainen toimisto, joka on laadukkaasti ja edustavasti toteutettu.



Suuri ja valoisa neuvotteluhuone.



Toimisto-osan tyypillinen toimistotila, jossa viilupuupinnat muistuttavat vaneritehtaan toiminnasta ja ideologiasta.



KUITULEVYVARASTO 1956



Valmistumisvuosi, suunnittelija, suunnitelmi-
en päiväys

1956, nimikirjaimet LZ, 15.8.1956,

Rakennuksen käyttötarkoitukset

Kuitulevyvarasto

Rakennustapa ja tekniikka

Seinien ja satulakaton runkona on puinen tervattu kehäpalkkisto, joka muodostaa seinät sekä satulakaton. Kehäpalkit on valmistettu naulaamalla lautoja tiiviiksi nipuiksi. Ulkoseinät on tehty koolaamalla ja vinolaudoituksella, jotka jäykistävät rungon. Julkisivut ovat leveää pystyrimalautaa ja länsipääty on vuorattu aaltopellillä.

Perusmuuri ja lastauslaituri ovat betonia.

Kehärungon yläpuolelle on asennettu sekundääripalkkisto, jonka päällä on vesikatteena aaltopelti. Katon malli on satulakatto.

Arkkitehtuurin luonnehdinta

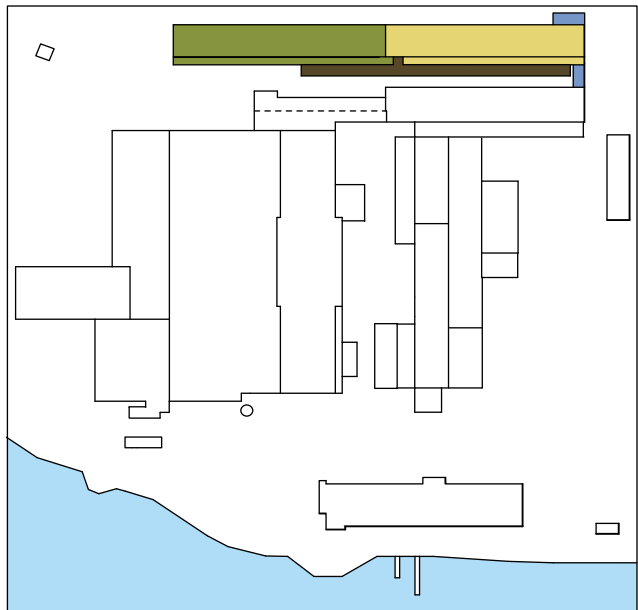
Kuitulevyvarasto on tavanomainen 1950-luvun varastokatos. Se rakennettiin tehdasalueen lastausraiteen pohjoispuolelle. Varaston liukuovet ja lastauslaituri ovat varaston eteläsivulla eli lastausraiteen puolella.

Laajennus 1961

Kuitulevyvarastoa laajennettiin 1960-luvun alussa. Laajennusosa on pinta-alaltaan hieman suurempi alkuperäiseen varastoon verrattuna. Laajennuksen jälkeen varaston kokonaispinta-ala nousi yli 2700 neliöön. Varaston katoksia on uusittu 1980-luvulla ja 2010 luvulla. Vuonna 1986 tehtiin uudet itäpään katososat ja vuonna 2010 lastauslaiturin katosta laajennettiin.

Nykytilanne

Varastokatokseen on tehty vain vähäisiä muutoksia. Sisäseiniin on lisätty vaneria.



- 1920-luku
- 1940-luku
- 1950-luku
- 1960-luku
- 1980-luku
- 1990-luku
- 2010-luku



Etualalla oleva laajennusosa on vuodelta 1961 ja taaempi osa vuodelta 1956. Länsipääty on aaltopellillä vuorattu.

Viereisessä kuvassa alkuperäinen lastauslaituri ja katos sekä vuonna 2010 levennetty katoksen osa. Lastauslaituri on koko rakennuksen mittainen.



Vasemmalla on kehäristikon kulman rakenne ja oikealla vuonna 1956 valmistunut kuitulevyvarasto.



VANERITEHTAAN LAAJENNUS 1964



Valmistumisvuosi, suunnittelija, suunnitelmi-
en päiväs

1964, Claus Tandefelt, 3.11.1961

Rakennuksen käyttötarkoitukset

Vaneritehdas

Arkkitehtuurin luonnehdinta

Vuonna 1961 valmistunut vaneritehdas on yksiker-
roksinen suuri teollisuusrakennus, joka tehtiin vuon-
na 1923 valmistuneen tulitikkutehtaan länsipuolelle.
Vaneritehtaan julkisivut tehtiin puhtaaksi muuratusta
punatiilestä. Rakennuksessa on tasakatto, jonka kat-
toikkunat tuovat valoa suureen tehdashalliin.

Rakennustapa ja tekniikka

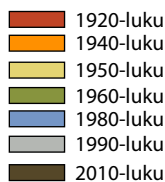
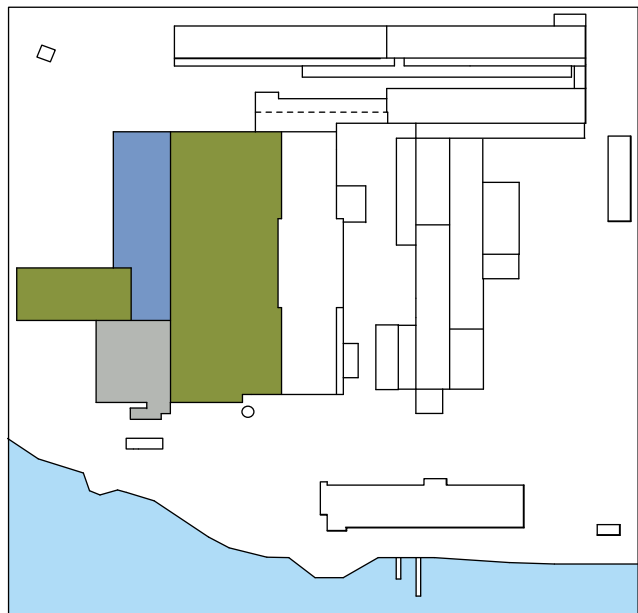
Vuonna 1964 valmistunut vaneritehtaan laajennus
on tehty 1960-luvulle tyypillisellä rakennustavalla.
Runkona on betoninen pilari-palkki-järjestelmä. Jul-
kisivu on muurattu poltetusta punatiilestä. Tasakaton
vesikatteenä on huopa ja katolle on rakennettu laaja
kattoikkunarivistö, joka antaa ylävaloa teollisuushal-
liin.

1968 ja 1988 valmistuneissa osissa runko on toteutet-
tu sekarakenteena, jossa on siporexia, kalkkihiekkä-
tiiltä sekä punatiiltä.

1991 valmistuneessa osassa rakennustapana on ollut
kantavat elementtiseinät, joiden pinnassa on punatii-
lilaatoitus.

Laajennukset

Vaneritehdasta ryhdyttiin laajentamaan pian sen val-
mistumisen jälkeen. Kaikki 1960-luvun laajennukset
ja muutokset suunnitteli arkkitehti Claus Tandefelt.
Vuonna 1968 vaneritehdasta laajennettiin raken-
tamalla tilat kuivauskoneelle rakennuksen katolle.
Minerit-levyillä tehty ulkoseinät erottuvat raken-
nuksen hahmossa korkeana osana. Kun kuivaushuo-
ne rakennettiin, uusittiin myös tehdassalin kattoik-



kunoita ja kuivaushuoneen kohdalta kattoikkunat
poistettiin. Samana vuonna vaneritehtaan länsipuol-
lelle rakennettiin varasto ja erikoislevytehdas. Tähän
osaan tehtiin samanlaiset kattoikkunat kuin vuonna
1964 valmistuneessa osassa. Tuolloin tämä rakennus
oli vielä erillään varsinaisesta vaneritehtaasta, mut-
ta vuonna 1988 valmistunut laajennus yhdisti nämä
kaksi rakennusta. Tämä osan on suunnitellut Heikki
Timonen Rakennussuunnittelutoimisto Sormunen
& Timonen Oy:sta. Kokonaisuuden lounaiskulmaan
tehtiin vielä yksi laajennus vuonna 1991.

Nykytilanne

Suurin osa rakennuksesta on tyhjillään. Eri aikoina
tehty laajennusosat erottuvat toisistaan hyvin. Ra-
kennuksen tiloja on muutaman yrittäjän käytössä.

Vaneritehdas on laajentunut useissa vaiheissa ja tämän voi nähdä julkisivujen monimuotoisuudesta. Vanhin osa on suurimmalta osaltaan jäänyt laajennusosien sisään ja siinä on pelkästään käsin muuratut punatiiliset julkisivut. Vuonna 1968 on jo käytetty Siporex-rakenteita ja viimeisessä 1991 valmistuneessa laajennuksessa on betonielementit. Kaikissa laajennusosissa päätyihin on valittu perinteiseen teollisuusmiljööseen sopivat tiilijulkisivut, jolla on nähtävästi haettu yhtenäistä ilmettä.





Kuvissa näkyy alkuperäistä tulitikkutehtaan seinärakennetta ja aukkojen umpeen muurauksia. Toisen kerroksen kattoikkuna sijaitsee vuoden 1964 laajennusosassa, joka on aivan tulitikkutehtaan kyljessä.



Toisen kerroksen kattoikkuna. Yläpohjan sekundääripalkit ovat liimapuuta.

Vuonna 1968 valmistuneeseen teollisuushalliin on tehty Cross-fit-sali vuonna 2015.



Vuonna 1988 valmistunut osa, joka toimii Lemminkäinen Oy:n varasto- ja konesuojatiloina.



Vuonna 1991 valmistunut osa, joka on peltialan yrityksen tilana.



KOVALEVYVARASTO 1967



Valmistumisvuosi, suunnittelija, suunnitelmi-
en päiväys

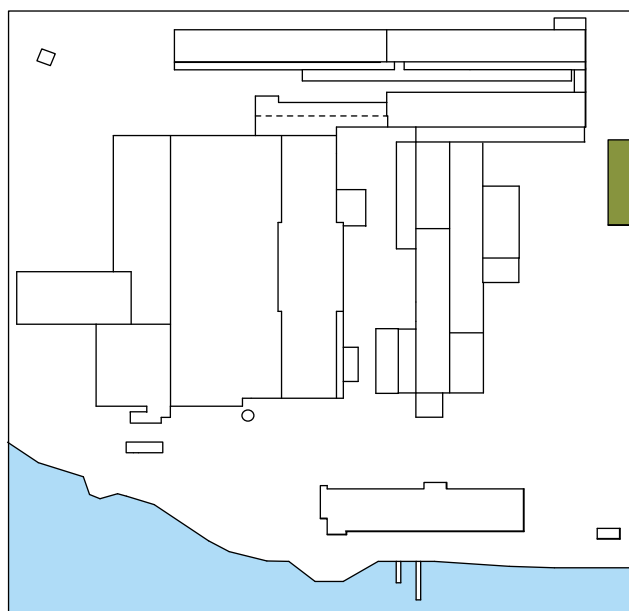
1967, nimikirjain Z, 6.3.1967

Arkkitehtuurin luonnehdinta

Kovalevyvarasto on yksinkertainen pulpettikattoinen
suojakatos.

Rakennustapa ja tekniikka

Aaltopeltihalli, jonka vesikate on myös aaltopeltiä.



- 1920-luku
- 1940-luku
- 1950-luku
- 1960-luku
- 1980-luku
- 1990-luku
- 2010-luku

HAUTOMOALLAS 1980-LUKU



Valmistumisvuosi, suunnittelija, suunnitelmi- en päiväys

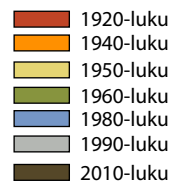
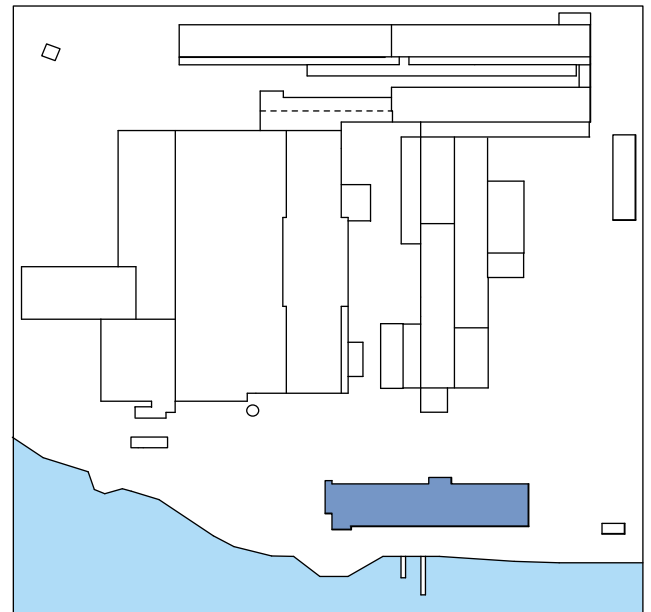
Rakennuksen alkuperäisiä piirustuksia ei löytynyt tämän selvitystyön yhteydessä. Jonkinlainen hautomoallas tehdasrakennuksen eteläpäädyssä on ollut jo 1960-luvun lopulla. Tämä hautomoallas on todennäköisesti rakennettu 1980-luvulla.

Arkkitehtuurin luonnehdinta

Rakennus on entinen vaneritehtaan hautomoallas, jossa haudottiin tukkeja ennen kuorien poistamista. Matalassa suorakaiteen muotoisessa rakennuksessa on harjakatto. Seinien ulkovuoraus on tehty punertavasta profiilipelistä.

Rakennustapa ja tekniikka

Profiilipeltivuoratut julkisivut, aaltopeltinen satulakatto ja betoniset perusmuurit.



MITTARAKENNUS 1996



Valmistumisvuosi, suunnittelija, suunnitelmi-
en päiväys

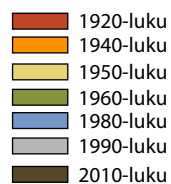
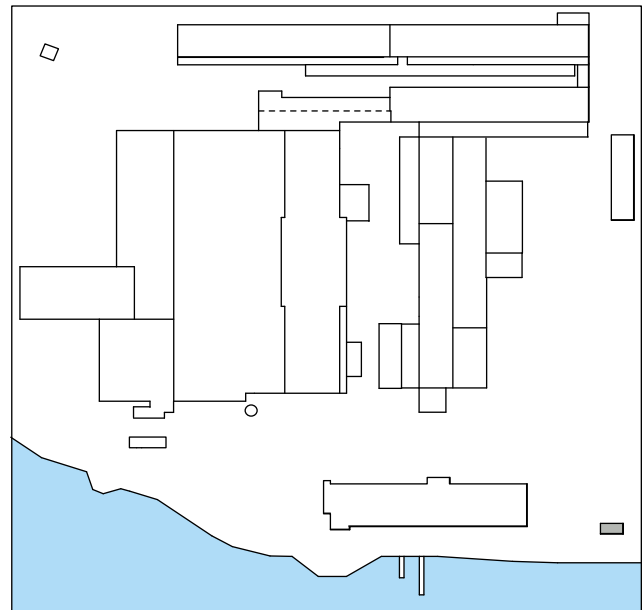
1996, Heikki Timonen, 15.5.1996

Arkkitehtuurin luonnehdinta

Mittarakennus on pieni suorakaiteen muotoinen ra-
kennus.

Rakennustapa ja tekniikka

Profiilipeltivuoratut julkisivut, tiilikuviopeltinen sa-
tulakatto ja betoniset perusmuurit.



KUORITASKU 1995



Valmistumisvuosi, suunnittelija, suunnitelmi-
en päiväys

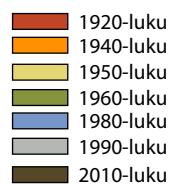
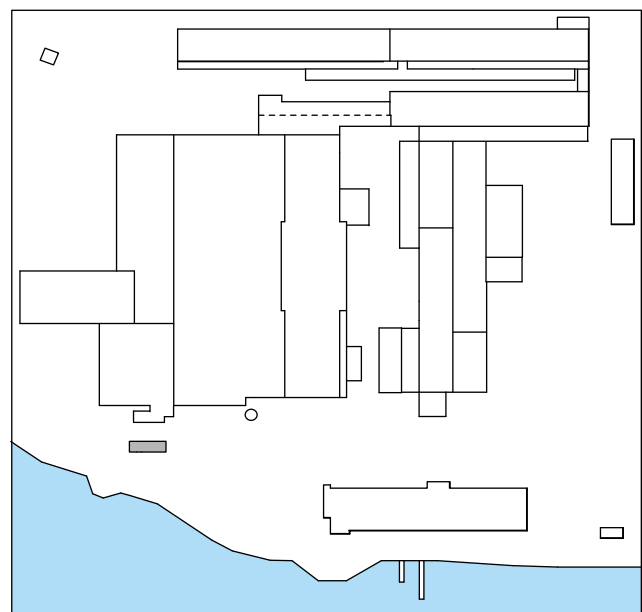
1996, Heikki Timonen, 2.1.1996

Arkkitehtuurin luonnehdinta

Entisen voimalarakennuksen läheisyydessä tehdas-
rakennusten eteläpuolella on ollut useita tukkien
käsittelyyn tarkoitettuja rakennuksia. Kuoritasku on
ainoa jäljellä oleva.

Rakennustapa ja tekniikka

Runko on paikalla valettua betonia, julkisivut ovat
profiilipeltiä. Pulpettikatto on huopaa ja perusmuurit
ovat betonia.



NESTEKAASUVARASTO 2010



Valmistumisvuosi, suunnittelija, suunnitelmi-
en päiväys

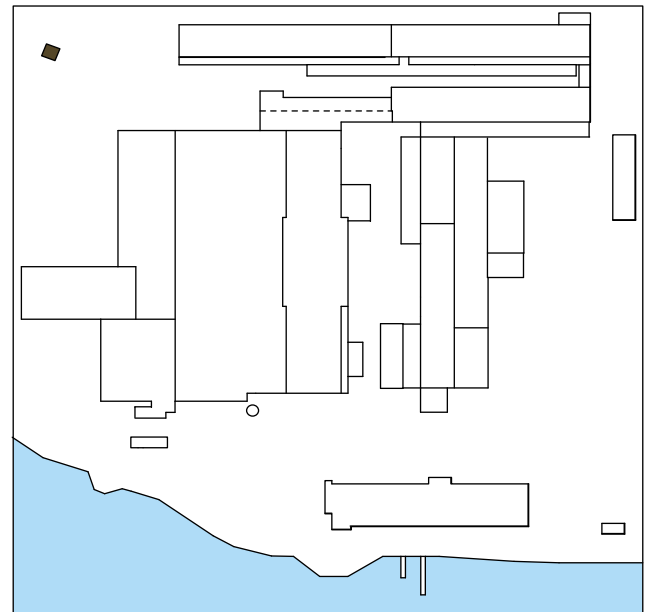
2010, P. Pöllänen, 24.9.2010

Arkkitehtuurin luonnehdinta

Reilun 50 neliön kokoinen varasto on yksinkertainen nestekaasupullojen varastointiin tarkoitettu raken-
nus. Varaston katto- ja seinämateriaalina on profiili-
pelti. Rakennuksessa on pulpettikatto.

Rakennustapa ja tekniikka

Profiilipeltivuoratut julkisivut ja betoniset perus-
muurit.



- 1920-luku
- 1940-luku
- 1950-luku
- 1960-luku
- 1980-luku
- 1990-luku
- 2010-luku



Vuonna 1923 valmistuneet arkkitehti Juho Nykäsen suunnittelemat punatiiliset tulinikkutehtaan rakennukset Kallaveden suunnalta. Kuva: M.Mannelin, KUHMU.



Vesistön läheisyys oli tärkeää tehtaan toiminnan kannalta. Tukit uitettiin Kallavettä pitkin tulinikku- ja vaneritarpeiksi. Kuva: M.Mannelin, KUHMU.



Kiromoksi sanotun tukkinostimen käyttöä 1940- ja 1950-luvulla. KUHMU

YHTEENVETO

Itkonniemen teollisuuskiinteistö on tärkeä osa Pohjois-Savon ja Kuopion teollisuushistoriaa. Itkonniemen rantatontit varattiin teollisuusrakentamiselle 1800-luvun lopussa, ja alueelle syntyi mylly-, saha-, puuseppä- ja konepajateollisuutta jo 1800-luvun puolella. Maljalahden pohjoispuolelle sijoittuneen Savon radan avaaminen vuonna 1889 vauhditti osaltaan tätä kehitystä.

Kun suurliikemies Birger Hallmanin omistama mylly paloi Itkonniemeltä vuonna 1919, paikalle rakennettiin Osakeyhtiö Savon tehdasrakennukset, joissa ryhdyttiin valmistamaan tulitikkuja. Tulitikkutehdas oli 1920-luvulla kansainvälinen yritys, josta tikkuja vietiin muun muassa Englantiin, Australiaan ja Yhdysvaltoihin. Työntekijöitä tehtaalla oli parhaimmillaan yli 700. Kilpailu kansainvälisillä tulitikkumarkkinoilla oli kuitenkin kovaa. Osakeyhtiö Savo myytiin jo 1927 ruotsalaiselle kilpailijalleen, ja vuonna 1937 tulitikkujen valmistus vaihtui vanerin valmistukseen. Vaneria tehtaalla tehtiin vuoteen 2005 asti, jolloin tehtaan toiminta lopetettiin ja tehdashallit tyhjenivät.

Itkonniemen teollisuuskiinteistön ensimmäiset rakennukset ovat 1923 valmistuneet punatiiliset tulitikkutehdas ja sen varasto. Rakennukset suunnitteli arkkitehti Juho Nykänen. Arkkitehtuuriltaan rakennukset edustavat aikansa hyötyrakentamista, joka pelkistyneisyydestään huolimatta sisältää monia klassisen arkkitehtuurin detaljeja. Uusien tehdashallien valmistumisen myötä kuopiolainen tulitikkujen valmistus muuttui kertahetimitä käsityönä tehdystä pientuotannosta massatuotannoksi, jota tehtiin moderneissa tehdassaleissa sähkömoottoreiden voimalla toimivilla laitteilla. Sähköä tuottivat tehtaan voima-aseman generaattorit suuren höyrykoneen avulla.

Itkonniemen teollisuuskiinteistö edustaa tyyppillistä tehdasrakentamista sillä tavoin, että se on ajallisesti hyvin kerrostunut. Ensimmäiset rakennukset ovat 1920-luvulta ja viimeisin 2010-luvulta. Tyyppilinen piirre Itkonniemen teollisuuskiinteistölle on myös se, että aikanaan erilleen tehdyt rakennukset ovat monien laajennusten myötä rakentuneet yhtenäiseksi rakennuskompleksiksi. Vaikka 1920-luvun rakennukset näyttävät jääneen osittain uudemman rakennuskannan keskelle ja alle, esimerkiksi suurin osa niiden ulkoseinistä on säilynyt alkuperäisine ikkuna-aukotuksineen.

Suurin osa rakennusten tiloista oli tätä selvitystyötä tehdessä tyhjillään. Lisäksi osa tehdastoimintaan aikanaan kiinteästi liittyneistä rakenteista ja rakennuksista, esimerkiksi voimalarakennus ja erilaiset tukki-



Itkonniemi 1960-luvun alussa kuvattuna Kuopion tuomiokirkon tornista. 1960-luvulla Itkonniemessä oli vielä paljon toimivia tehtaita, ja niiden piiput näkyivät sekä lahden yli Kuopion keskusta-alueelle että Kallavedelle. Entisen tulitikkutehtaan ja silloisen vaneritehtaan piippu on piipuista oikeanpuolimmainen lähellä Itkonniemen kärkeä. Kuva: Tuttu Jänis, KUHMU.



Kallavedeltä lähestyttäessä Itkonniemen teollisuuskiinteistön rakennuskompleksi näkyy yhtenäisenä punatiilisenä kokonaisuutena. Vuonna 1923 valmistunut piippu kohoaa korkealle. Tämä kuva on otettu kesällä 1994. Kuva: Helena Rieki/ KUHMU.

en kuljetukseen ja käsittelyyn liittyvät rakennukset oli jo purettu.

Alkuperäiset tulitikkutehtaan rakennukset suunnitellut arkkitehti Juho Nykänen on yksi keskeinen Kuopion kaupunkikuvan luojista. Itkonniemen tehtaiden lisäksi hän suunnitteli vuonna 1946 valmistuneen Sammon Rulla Oy:n teollisuusrakennuksen, joka sijaitsee tulitikkutehtaasta hieman länteen Itkonniemen rantatontilla. Nykäsen kynästä on myös Linnanpellon, Männistön ja Itkonniemen asemakaava vuodelta 1936. Nykänen toimi Kuopion kaupunginarkkitehtina 1925-1947, ja piirsi sekä virkansa että yksityisen toimistonsa nimissä useita Kuopion katukuvassa edelleen näkyviä rakennuksia.

Itkonniemen teollisuuskiinteistö on kuulunut Kuopion kaupunkikuvaan jo lähes sata vuotta. Se oli osaltaan lähtökohtana alueen pientaloalueiden syntyyn 1920-luvulla ja läheisten kaupunginosien kaavoittamiseen asuinkäyttöä varten. Lisäksi se kuuluu kiinteästi Kuopion silhuettiin Kallavedeltä tarkasteltuna. Erityisesti punatiilinen piippu näkyy pitkälle Kallavedeltä lähestyttäessä, ja toisaalta teollisuuskiinteistön punatiiliset rakennukset näkyvät lahden yli Kuopion keskusta-alueelle.

Nykyisin Itkonniemen teollisuuskiinteistössä on joi-tain vuokralaisia, esimerkiksi kuntoilualan yrityksiä, autokorjaamo ja vesileikkaukseen erikoistunut yritys. Pääosin tehdasrakennukset ovat kuitenkin tyhjillään, mikä houkuttelee luvattomia vierailijoita. Tämä näkyy rakennuksissa esimerkiksi graffitteina ja ilkival-tana. Viime vuosina kuopiolaiset ovat saaneet lukea lehdistä Itkonniemellä tapahtuneesta tulipalosta, base-hypyistä tai vakavasta onnettomuudesta, jossa nuori putosi pettäneen lattian vuoksi monta kerrosta alas betonilattialle. Aikanaan kaupungin laidalle syntynyt teollisuusrakennusten kokonaisuus on vuosikymmenten aikana kasvaneessa Kuopiossa nykyisin keskeisenä kaupunkirakennetta. Teollisuusmiljööseen kiinteästi kuuluva piippu ja 1900-luvun alun punatiilirakennukset klassistinen yksityiskohtineen ovat muistuttamassa kaupunkilaisia Kuopion teollisuus-historian alkuajoista.

LÄHTEET

Arkistolähteet:

Kansallisarkisto, Helsinki (KA)

Kuopion kaupungin arkisto, Kuopio (KKA)

Kuopion museon arkisto, Kuopio (KUHMU)

Elinkeinoelämän keskusarkisto ELKA, Mikkeli

Painetut lähteet ja kirjallisuus:

Fagerlund, Bengt 1998. *Kuopion legendaariset kauppaneuvokset*. Kuopion isänmaallinen seura.

Kuopion kulttuuriympäristö – Strategia ja hoito-ohjeet. Kuopion kaupunki. 2008.

Kuopion seudun kulttuuriympäristö seutukunnan vahvuudeksi. Kulttuuriympäristöselvitys Kuopion seudun maakuntakaavaa varten. Pohjois-Savon liitto 2006.

Marin, Merja 2007. *"Tehkää kuin omaanne" Kuopion kaupungin tekninen virasto 1907-2007*. Kuopion kaupungin painatuskeskus.

Nummela, Ilkka 1989. *Kuopion historia 3. Kunnallishallinnon uudistamisesta sen demokratisointiin 1875-1918*. Kustannuskiila Oy, Kuopio.

Putkonen, Lauri 2006. *Kuopion Itkonniemen teollisuusalueen rakennuskulttuuriselvitys*.

Rieki, Helena 2005. *Kuopion kaupungin rakennushistoria. Kaupungin rakentumisvaiheita vuodesta 1875*, Kuopion historia 6, Kuopion kaupunki.

Wirilander, Hannele, 2008. *Savon historia IV. Uudistuksiin heräävä Savo 1870-1918*. Gummerus. Jyväskylä.

Sanomalehtiartikkelit

Kolme miestä hyppäsi Pellesmäen mastosta. Savon Sanomat 17.5.2014

"Puutteenperäksi tätä aluetta sanottiin". Savon Sanomat 19.7.2015

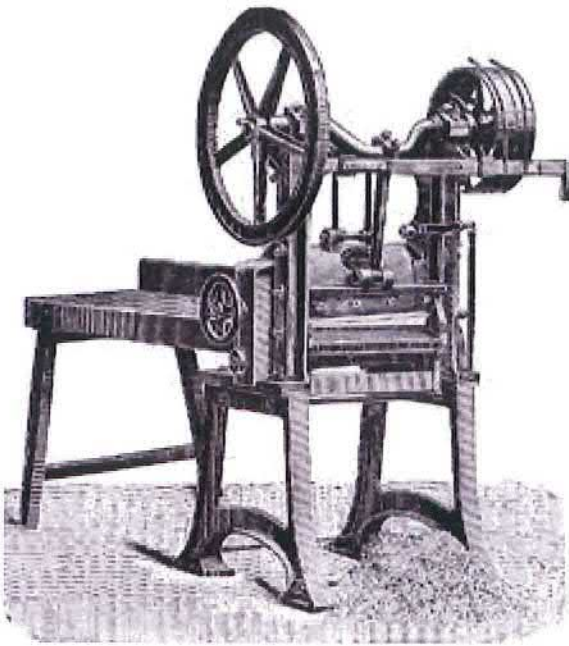
Nuoriso seikkaili vanhassa teollisuusrakennuksessa - Tyttö putosi 6-7 metriä. Savon Sanomat 9.10.2016

Vaneritehtaan katolla paloi - synnä ehkä ilkivalta. Savon Sanomat 9.5.2016.

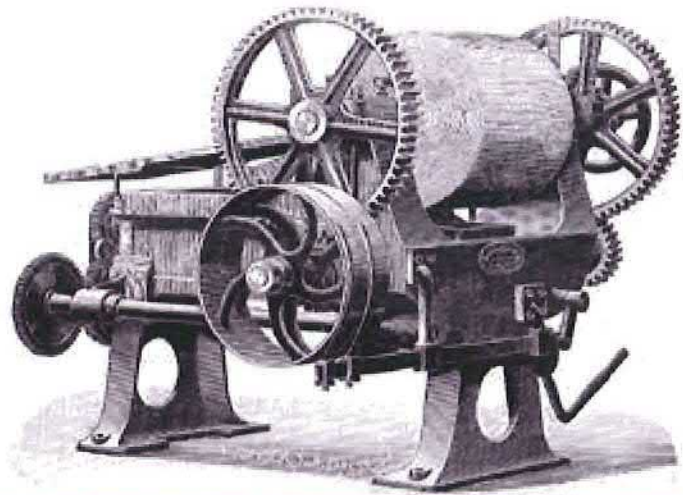


Kuopion Itkonniemen
teollisuusalueen rakennuskulttuuriselvitys

Tmi Lauri Putkonen 30.10.2006



1800-luvun loppupuolella käytössä olleita tulitikkukoneita, vasemmalla tikunleikkukone, alla vanerisorvi. Kuvat teoksesta Keksintöjen kirja, Porvoo 1907.



Itkonniemen rantaa huvilakaudella ennen alueen teollistumista. Detalji kaupungininsinööri Arne Sireliuksen 1913 laatimasta Kuopion kaupungin asemakartasta. Kuopion kaupunginarkisto.



Itkonniemen tulitikkuteollisuuden historiallista taustaa

Suomen ensimmäinen tulitikkutehdas on perustettu Helsinkiin jo vuonna 1842. Kuopiossa tulitikkujen valmistus alkoi 1851 kauppias Wassili Moldakoffin toimesta. Tämä tehdas joutui 1880 Birger Hallmanin haltuun. Tästä alkoi 1875 perustetun Hallmanin kauppahuoneen laaja teollinen toiminta. Tikkulana tunnetussa Moldakoffin tehtaassa tuotanto oli tosin hyvin käsityövaltaista ja mm. tulitikkulaatikot valmistettiin kodeissa puhdetöinä tehtaan antamista tarveaineista. Tehdas sijaitsi tuolloin Kuopion keskustassa nykyisen linja-autoaseman ja hautausmaan välisellä alueella.

Hallman yhtiöitti tehtaan 1882 ja nimeksi tuli ”Yhtiö tulitikkutehdas Kuopiossa”. Osakkaina olivat Hallmanin lisäksi hänen lankonsa kauppias J.F. Malmberg sekä apteekkari F.E. Bergroth. Maistraatille tehdyssä ilmoituksessa tehtaan kerrottiin valmistavan tulitikkuja punaisesta fosforista. Paria vuotta myöhemmin Malmberg myi osuutensa kauppias G. Silvendoiselle, joka ryhtyi tehtaan isännöitsijäksi. Samalla tehtaan nimenä ryhdyttiin käyttämään ”G. Silvendaisen tulitikkutehdas”. Hallman osti 1886 yhtiökumppaniensa osuudet ja ilmoitti tehtaan nimeksi ”Birger Hallmanin tulitikkutehdas Kuopiossa”.

Hallman ryhtyi uudistamaan tehtaan tuotantoa, joka jo 1880-luvulla oli Kuopion eniten työllistänyt teollisuusyritys. Tehtaan käyttövoimaksi tuli vuosisadan vaihteessa höyry, ja vaarallinen herkästi syttyvä fosfori vaihtui rikiksi.

Vuonna 1905 Birger Hallman nimitti tulitikkutehtaan prokuristiksi poikansa Laurin. Sukupolvenvaihdos tapahtui virallisesti 1914 kun toiminimi Birger Hallman muutettiin osakeyhtiöksi, jonka nimeksi tuli Osakeyhtiö Savo. Lauri Hallmanista tuli yhtiön toimitusjohtaja ja hänellä oli myös selkeä osakeenemmistö. Hallman ryhtyi uusimaan tuotantoa ja hankki uutta konekanta Ruotsista. Venäjän markkinat vetivät hyvin ja tehtaassa työskenneltiin kolmessa vuorossa.

Ensimmäisen maailmansodan loppuvaiheessa suomalaiselle tulitikkuteollisuudelle koitti vaikeat ajat kun Ruotsissa muodostettiin Ivar Kreugerin johdolla tulitikkustrusti. Kreuger & Toll perusti 1917 monopoliyhtiön Svenska Tändsticksaktiebolaget – STABin. Kreuger & Toll osti suomalaisia tulitikkutehtaita yksi toisensa jälkeen. Kiivaimmin tätä monopolisointia Suomessa vastustivat juuri Osakeyhtiö Savo ja SOK:n tulitikkutehdas mainostaen rasioiden kannessa trustivapaita tulitikkuja. ”Niitä käyttämällä edistätte kotimaista teollisuutta ja vastustatte ruotsalaisen tulitikkustrustin valtauspyrkimyksiä maassamme” – näin luki Puijo-tikkuaskissa.

Hallman vastasi Kreugerin toimintaan siirtämällä tuotannon Tikkulasta Itkonniemeen. Uusi tehdas rakennettiin tälle vanhalle huvila-alueelle vuosina 1920-23. Savo Oy oli jo aiemmin, vuonna 1917 rakentanut alueelle konepajan ja telakan. Tätä Aatalan konepajaa oli käytetty myös tulitikkutehtaan koneiden huoltamiseen. Uuden tulitikkutehtaan suunnitteli arkkitehti Juho Nykänen. Kaksi-, osittain kolmikerroksinen tehdasrakennus muurattiin tiilestä ja runkorakenne teräsbetonista. Se oli valmiina maaliskuussa 1923. Käyttövoimana oli 450 hevosvoiman höyrykone, johon liittyi kauas yli Kallaveden näkyvä tiilinen savupiippu. Erillinen, kolmikerroksinen varastorakennus muurattiin samaten punatiilistä; myös sen konstruktio perustuu jyrkävään teräsbetoniin. Valmistuttuaan Itkonniemen tehtaassa työskenteli parhaimmillaan peräti 700 henkeä, joista kaksi kolmasosa naisia. Päivätuotanto oli 450-500 miljoonaa rasiaa. Savo Oy:n tehdasta onkin sanottu aikanaan maailman suurimmaksi alallaan. Hallmanin omistuksessa se ei kuitenkaan ollut pitkään sillä vuonna 1927 hän joutui myymään tulitikkutehtaan osakekannan pahimman kilpailijansa Kreuger & Tollin Svenska Tändsticksaktiebolagetille. Tämä puolestaan siirsi tikkujen valmistuksen 1937 Poriin ja Itkonniemen tehdassaleissa alkoi vielä samana vuonna vanerin valmistus.



Oy Savon tulitikkutehdas vuonna 1929. Kuva Kuopion museo, Lauri Marjanen.



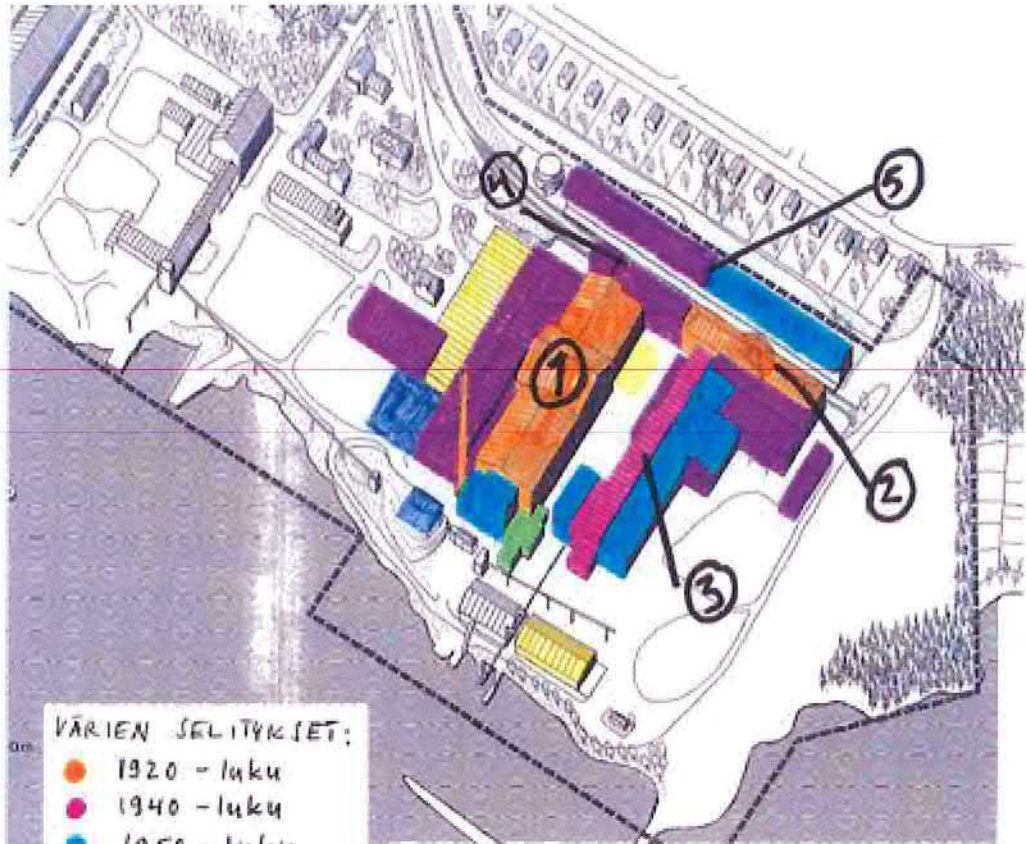
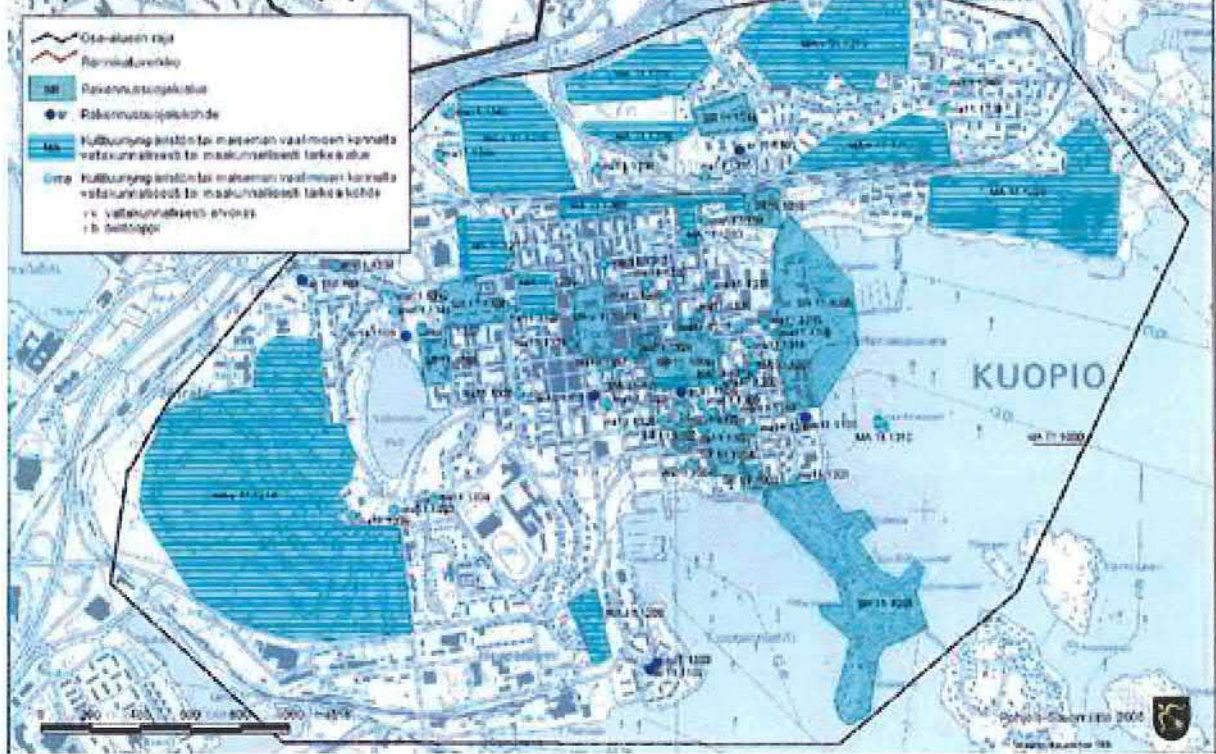
Tulitikkutehdas vaneritehtaana 1940-luvulla ennen suuria laajennusvaiheita. Vasemmalla keskusvarasto ja vuonna 1924 rakennettu Itkonniemen pistoraide. Pihamaan toisella puolen näkyy jo osa uutta kuitilevytehdasta. Kuva Eino Mäkinen teoksesta Kuopio Kallaveden kaupunki, 1958.

Kuopion seudun maakuntakaava
Kuopion keskustan konttuuriympäristö

Maakuntakaavaehdotus maakuntahallinnon hyväksymät 23.1.2006
 nähtäville asetettavaksi

LIITE 3

- Osa-alueen rajat
- Rannikotulkinta
- Rakenne- ja käyttöalue
- Rakenne- ja käyttöalue
- Kulttuuriperintö- tai muun erityisen arvokkaan alueen suojelu- ja suojelualue
- Kulttuuriperintö- tai muun erityisen arvokkaan alueen suojelu- ja suojelualue



- VÄRIEN SELITYKSET:**
- 1920 - luku
 - 1940 - luku
 - 1950 - luku
 - 1960 - luku
 - 1970 - luku
 - 1980 - luku
 - 1990 - luku

MUUTOS		PVM [SUUN. PIIR.]
PIIR. SISÄLTÖ	HAVAINNEPIIRROS	9. kaupunginosa, Itkonniemi korttelin 22 tontit 13, 34 ja 37
KUIPION KAUPUNGIN TEKNINEN VIRASTO KAAVOITUSOSASTO		SUUNN. JTP PIIRI [Logo] PVM 18.8.1988
		SUHDE 1:2000
		SAIL NO

Alueen kulttuurihistoriallisesta merkityksestä

Pohjois-Savon liitto on julkaissut 13.2.2006 kulttuuriympäristöselvityksen Kuopion seudun maakunta-kaavaa varten. Kyseessä on maakuntakaavan ehdotusvaihe, jonka yhteydessä on koottu valtakunnallisesti ja maakunnallisesti merkittävät kohteet maakuntakaavaa varten.

Itkonniemen alue on selvityksessä maakunnallisesti merkittävänä kohteena ja sen kohdeselostus on seuraavanlainen:

6.18 Itkonniemen teollisuus

Itkonniemen rannan teollisuusrakennukset ovat merkittävä osa Pohjois-Savon teollistumisen historiaa. Teollistumisen kautta koko Itkonniemen alue asutuksineen on muovautunut nykyiseen muotoonsa.

6.18.1 Schauman Wood, entinen tulitikkutehdas

Arvotus: m

Valintaperusteet: Kuopion seudun maakuntakaava

Vaalimisperusteet: rakennushistoriallinen, historiallinen, maisemallinen

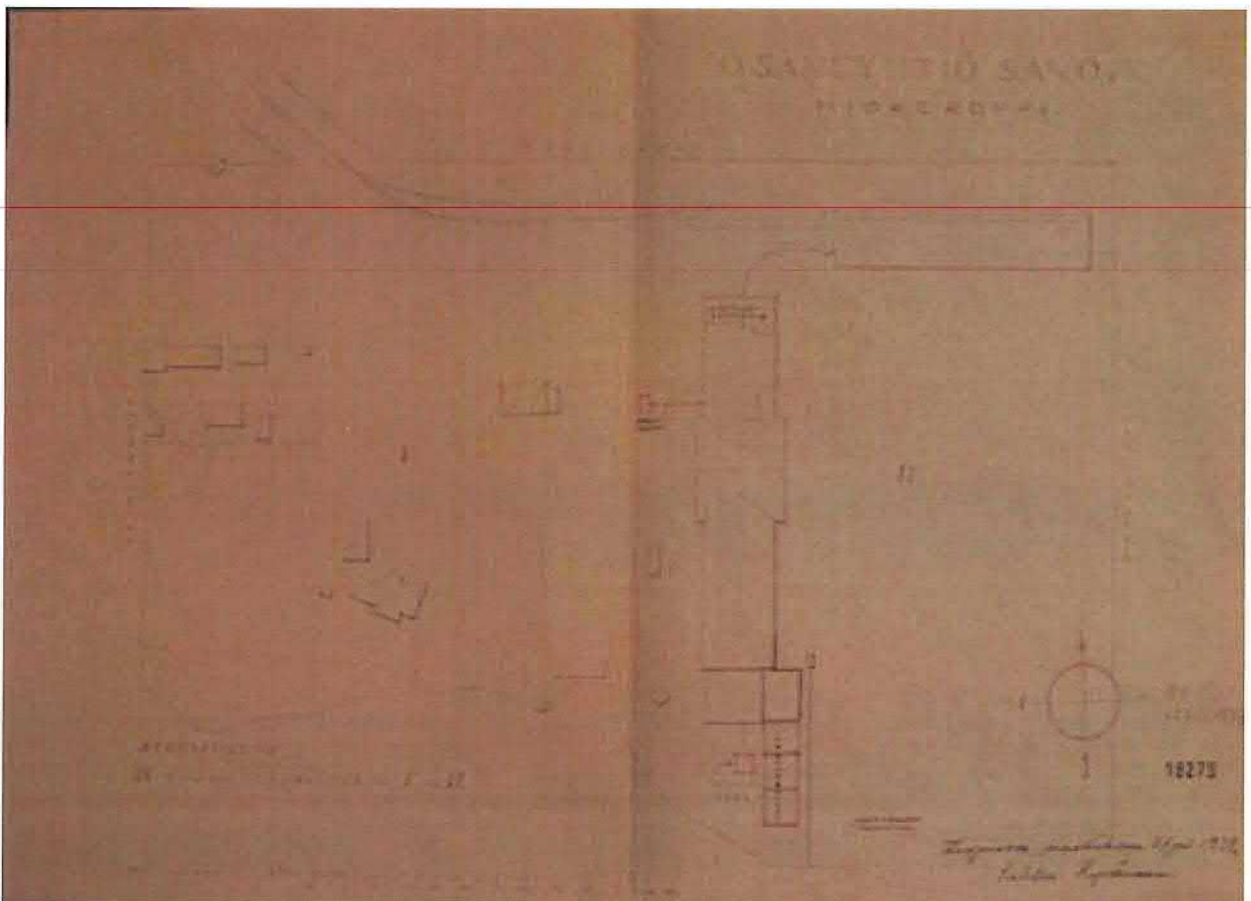
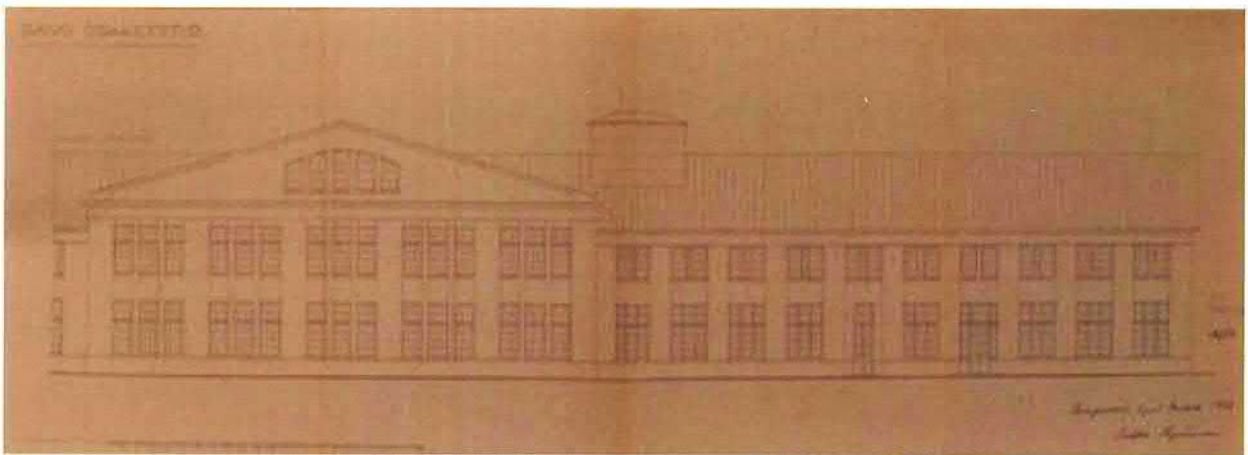
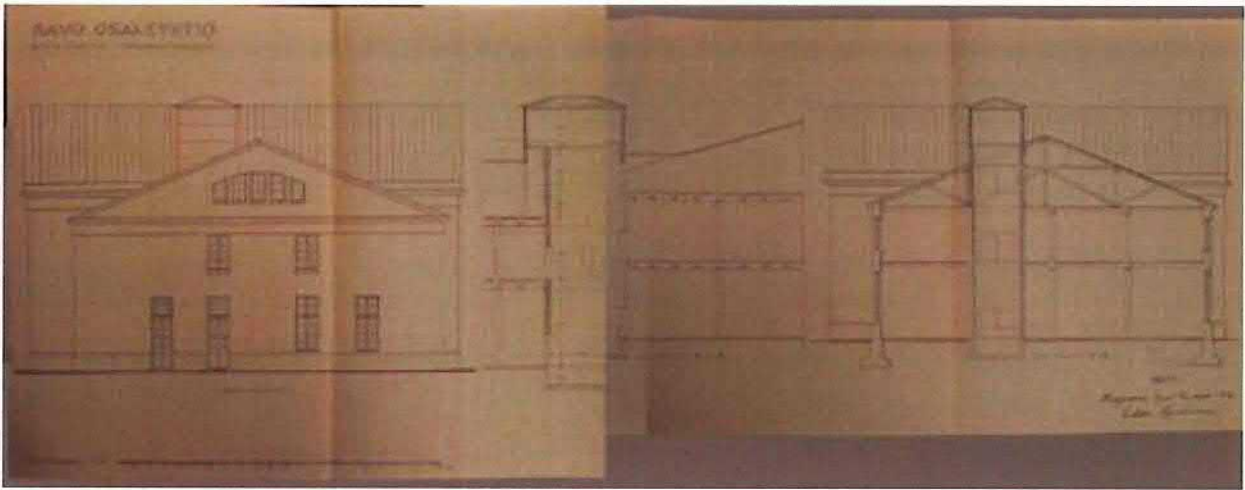
Teollisuusympäristöt. Tulitikkutehdas 1920-luvulta.

Kohdekuvaus:

Kauppaneuvos Lauri Hallmanin rakennuttama Osakeyhtiö Savon punatiilinen, kaksikerroksinen tulitikkutehdas nousi Itkonniemelle 1920-luvun alussa. Tehdasrakennuksen on suunnitellut v. 1921 arkkitehti Juho Nykänen. Tehdasmiljööseen kuuluu myös rannan suuntaisesti rakennettu suuri varasto punatiilestä. Aikoinaan maailman suurimman tulitikkutehtaan tuotanto käynnistyi maaliskuussa v. 1923 ja se työllisti lyhyen toimintansa aikana enimmillään n. 700 henkilöä. Hallman luopui tulitikkutehtaasta v. 1927. Toimintaa jatkoi ruotsalainen tulitikkuyritys ja tulitikkujen valmistus jatkui aina 1930-luvun lopulle asti. Vuonna 1937 tulitikkutehtaan tiloissa aloitettiin koivuvanerin valmistus. Osakeyhtiö Savosta osaksi Saastamoinen Yhtymä Oy:tä siirtynyt tehdas on vuodesta 1991 lähtien ollut Schauman Wood Oy:n omistuksessa.

Tämän selvityksen lähteenä on käytetty lisäksi Kuopion kulttuuriympäristöstrategia –työryhmän kannanottoa 11.10.2005: UPM Kuopion vaneritehtaan rakennusten kulttuurihistoriallinen merkitys. Sen liitteenä on Kuopion kaupungin teknisen viraston kaavoitusosaston tutkijan Merja Marinin luettelo Itkonniemen tulitikkutehtaan ja vaneritehtaan rakennusvaiheista. Nyt tehdyssä selvityksessä näitä tietoja on täydennetty eräiltä osin ja kaupunginarkistossa säilytettävistä rakennuspiirustuksista on kuvattu keskeisimmät. Selvitystä varten on saatu tietoja Merja Marinin lisäksi Kuopion kaupungin ympäristötoimiston intendentiltä, Helena Riekiltä, jonka laajaa teosta Kuopion kaupungin rakennushistoriasta on käytetty myös yhtenä keskeisenä tukena.

Viereinen sivu, ylhäällä: Pohjois-Savon liiton kulttuuriympäristöselvitykseen 13.2.2006 liittyvä kartta, jossa Itkonniemen teollisuusalue on merkitty maakunnallisesti merkittäväksi kohteeksi. Alakuvassa tutkija Merja Marinin selvitystyöhön perustuva havainnekuva tulitikkutehdas- ja vaneritehdasalueen rakennuskannasta.



Rakennuskohtainen luettelo

I. Tullitikkutehdas ja vaneritehdas

Kauppaneuvos Lauri Hallman rakennutti Itkonniemeen Oy Savon tullitikkutehtaan vuosina 1921-23 arkkitehti Juho Nykäsen laatiman suunnitelman mukaan. Tehdusrakennuksen alkuperäiset rakennuspiirustukset eivät tietyvästi ole säilyneet, mutta tämän selvityksen kannessa on valokuva tehtaan julkisivupiirustuksesta. Victor Barsokevitchin valokuva on Kuopion Museon kokoelmista. Siinä punatiilinen rappaamaton tehdas näyttäytyy klassistisena symmetrisenä kokonaisuutena, johon liittyy järven puolella voimakas korkeine savupiippuineen. Kaksikerroksisen rakennuksen keskikohtaa korostaa leveä poikkipääty suurine kaaripäätteisine ullakkoikkunoineen.

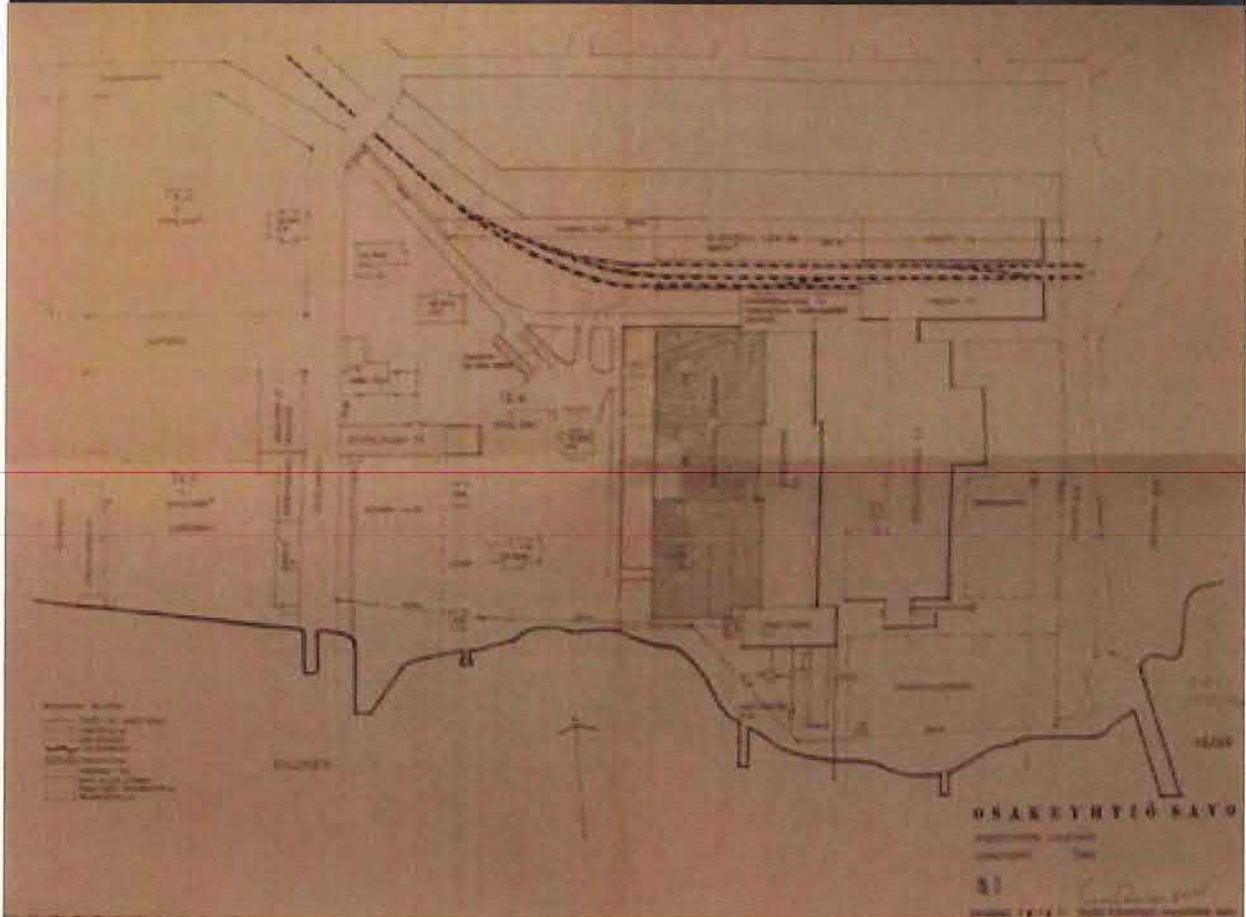
Rakennuksen konstruktio perustuu teräsbetonisiin tukirakenteisiin ja välipohjiin. Valmistuessaan maaliskuussa 1923 sen yhteispinta-ala oli 7 750 neliötä ja tilavuus 35 000 kuutiometriä. Voimalähteenä oli 450 hevosvoiman höyrykone generaattoreineen.

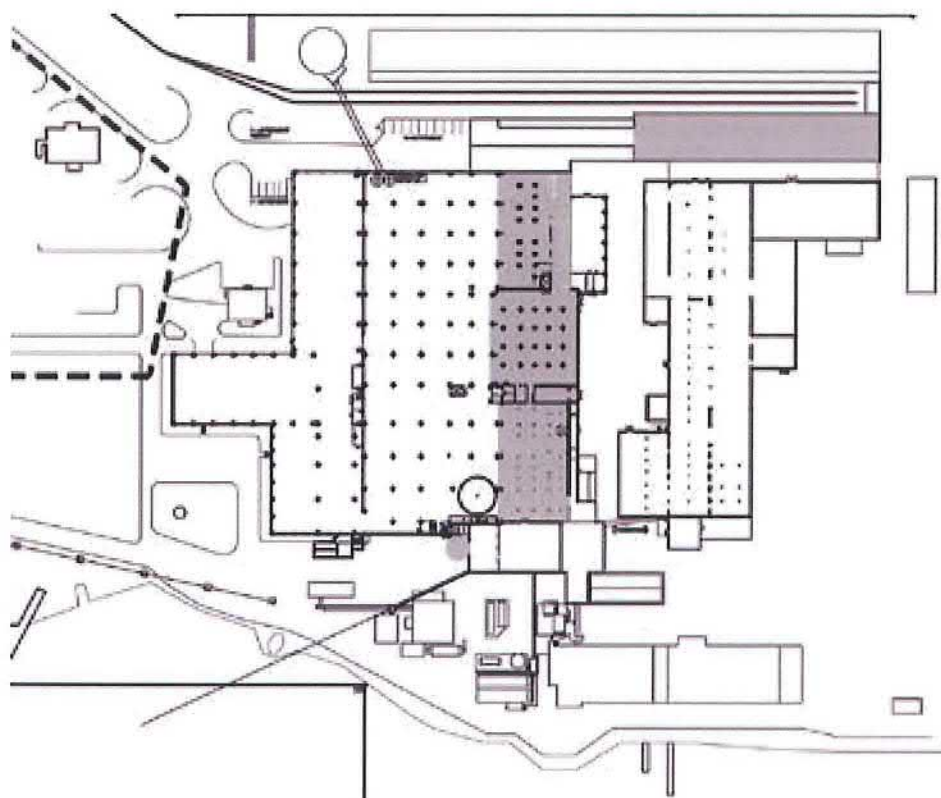
Tehdas käytti raaka-aineenaan kotimaista haapaa ja laatikkojen valmistukseen myös koivua. Tuore puu nostettiin järvestä nostoradalla konehalleihin. Sahauksessa syntyneet pölkyt johdettiin kuorimakoneisiin ja edelleen vanerisorveihin. tikkuvaneri leikattiin tikuiksi, minkä jälkeen tikut lajiteltiin, kuivattiin ja hiottiin. Tämän jälkeen ne kastettiin rikkiseokseen, lajiteltiin kehyksiin ja pakattiin toisen linjan koivusta valmistamiin laatikoihin. Laatikot saivat kylkeensä raapaisupinnan ja markkinoinnin kannalta tärkeät etiketit. Kotimaiset rasiat varustettiin Puijon hehkumattomia ja myrkyttömiä tikkuja mainostavilla etiketeillä, ulkomaille vietävät rasiat saivat vaihtelevan mallisia etikettejä. Valmiit tullitikkurasiat pakattiin sitten paperikääröihin punteiksi ja suurempina erinä kuljetuslaatikoihin. Varastointia varten rakennettiin samanaikaisesti tehtaan kanssa tiilinen kolmikerroksinen varastorakennus.

Enimmillään tullitikkutehdas työllisti 650-700 työntekijää, joista suurin osa oli naisia. Tämän lisäksi tuotantoon osallistui muualla – metsätyössä, ajossa, uitossa, varastoissa – lähes saman verran.

Kuten edellä on kerrottu, siirtyi Oy Savon tullitikkutehdas ruotsalaisen tullitikkustrustin omistukseen 1927. Se siirsi tikkutuotannon Poriin 1937, jolloin Itkonniemen tehtaassa alkoi vanerin valmistus. Tätä seuranneelta ajanjaksolta on säilynyt muutospirustuksia. Arkkitehti Sirkka Hyvärinen suunnitteli 1938 tehtaaseen hissien hissitorneineen ja 1939 muutettiin pohjoispäässä konttoritiloja sekä rakennettiin uusi hiokekoppi. Vaneritehtaan eteläpäätyyn rakennettiin 1957 kattilahuoneen laajennus arkkitehti Kaj Michaelin suunnitelman mukaan. Suurimmat muutokset ajoittuvat 1960-luvulle, jolloin arkkitehti Claus Tandefelt suunnitteli 1961 vaneritehtaan mittavan laajennuksen. Tuolloin vanhan tullitikkutehtaan läntinen julkisivu peittyi laajennuksen alle ja itäjulkisivun eteläpuoli sai uuden tiilimuurauksen. Laajennustöitä jatkettiin 1968-1972 (Claus Tandefelt) sekä 1986-1991 (Rakennussuunnittelu Sormunen & Timonen).

Varhaisimmat säilyneet tullitikkutehtaan rakennuspiirustukset ovat arkkitehti Sirkka Hyvärisen 1938 ja 1939 laatimat muutossuunnitelmat. Ylemmät kaksi kuvaa hissimuutoksesta vuonna 1938, alempi konttorimuutoksesta rakennuksen pohjoispäässä 1939. Kuopion kaupunginarkisto.





Vasemmalla sivulla ylhäällä tulitikkutehtaan itäjulkisivua, alemmässä kuvassa Claus Tandelstin piirtämä vuoden 1961 laajennussuunnitelma. Piirustus Kuopion kaupunginarkisto. Ylinä oikealla tulitikkutehtaan ensimmäinen rakennusvaihe vuosina 1921-23 (harmaa rasteri). Tuolloin valmistuivat tulitikkutehdas, savupiippu ja varasto. Oikealla 1920-luvulta periytyvä savupiippu.

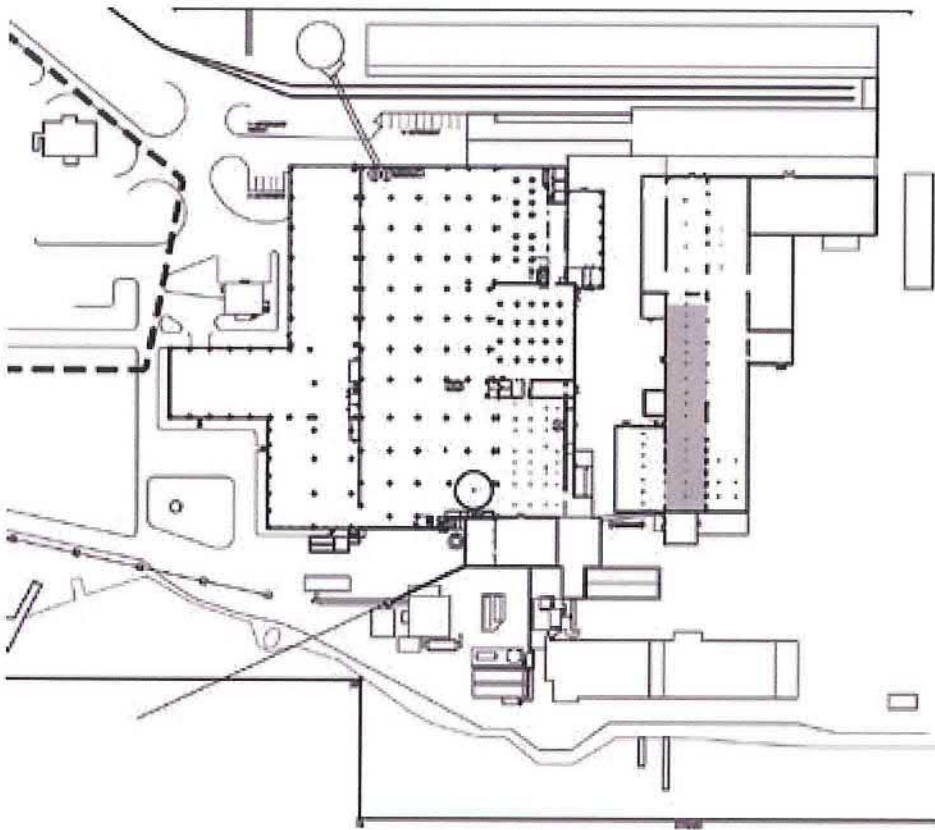


2. Tulitikkutehtaan, myöhemmän vaneritehtaan, varasto

Tulitikkutehtaan varasto rakennettiin samanaikaisesti tehtaan kanssa vuosina 1921-23 arkkitehti Juho Nykäsen laatiman suunnitelman mukaan. Kolmikerroksisen varastorakennuksen runko on jykevää teräsbetonia, myös vesikaton runko on valettu betonista. Julkisivut ovat puhtaaksimuurattua punatiiltä ja ne noudattavat tulitikkutehtaasta tuttua klassisistista muotokieltä. Varaston pohjoisjulkisivu on säilynyt komeine frontoneineen ja pyöröikkunoineen muita julkisivuja paremmin.

Tulitikkutehtaan ensimmäiseen rakennusvaiheeseen liittyvä varastorakennus, jonka perusrakenne on hyvin säilynyt.





Kuitulevytehtaan ensimmäinen rakennusvaihe alkoi 1942. Ylhäällä ensimmäisen rakennusvaiheen sijainti. Vasemmalla Eino Mäkisen kuva tehtaan sisältä 1940-lopulta tai 1950-luvun alusta. Oikealla alhaalla Sirkka Hyvärisen asemapiirustus vuodelta 1942. Piirustus Kuopion kaupunginarkisto.

3. Kuitulevytehdas

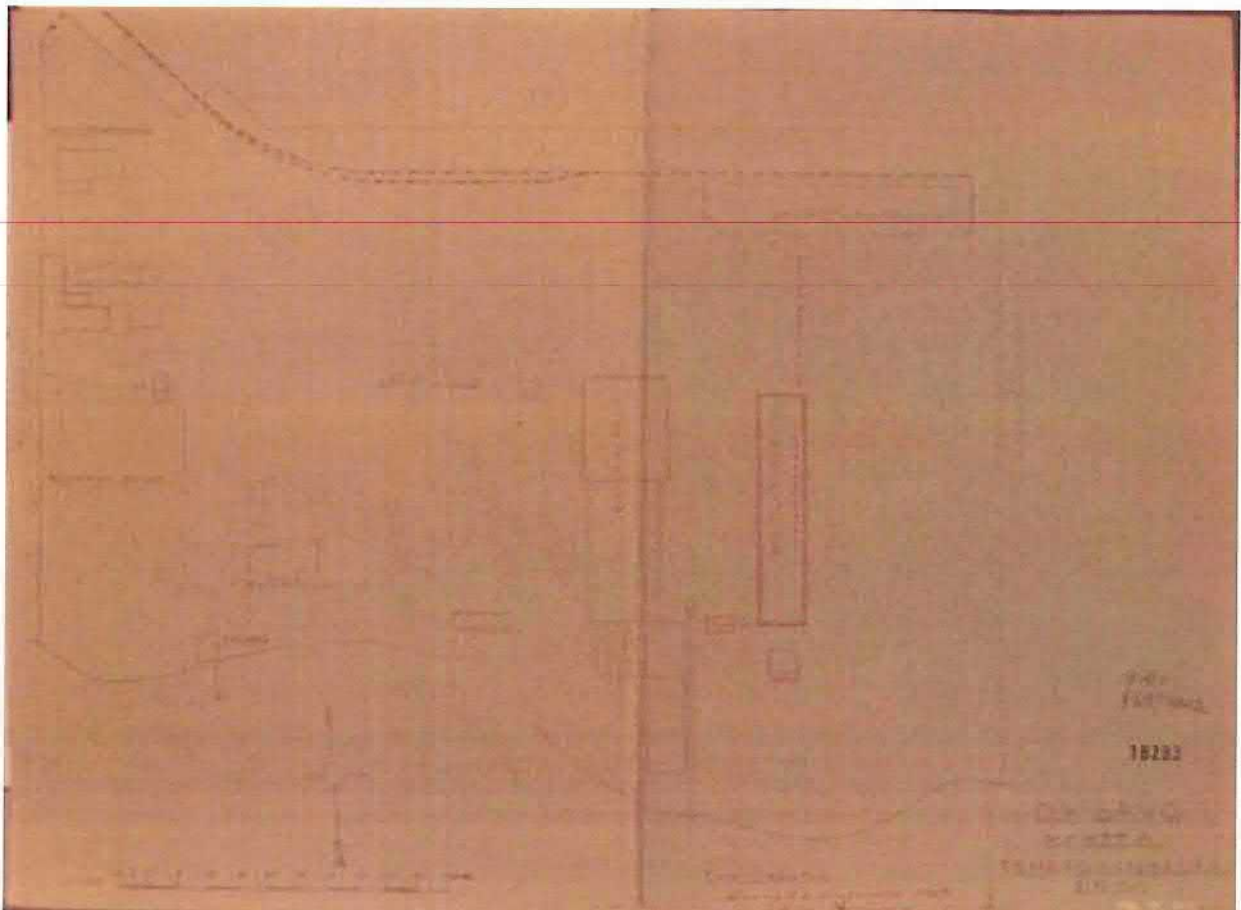
Kuitulevytehtaan rakentaminen käynnistyi sota-aikana vuonna 1942. Ensimmäisen vaiheen suunnittelusta vastasi Sirkka Hyvärinen, joka työskenteli tuolloin Kuopion kaupungin rakennustoimistossa. Tiilestä muurattu, teräsbetonirunkoinen rakennus on kaksikerroksinen ja pitkänomainen.

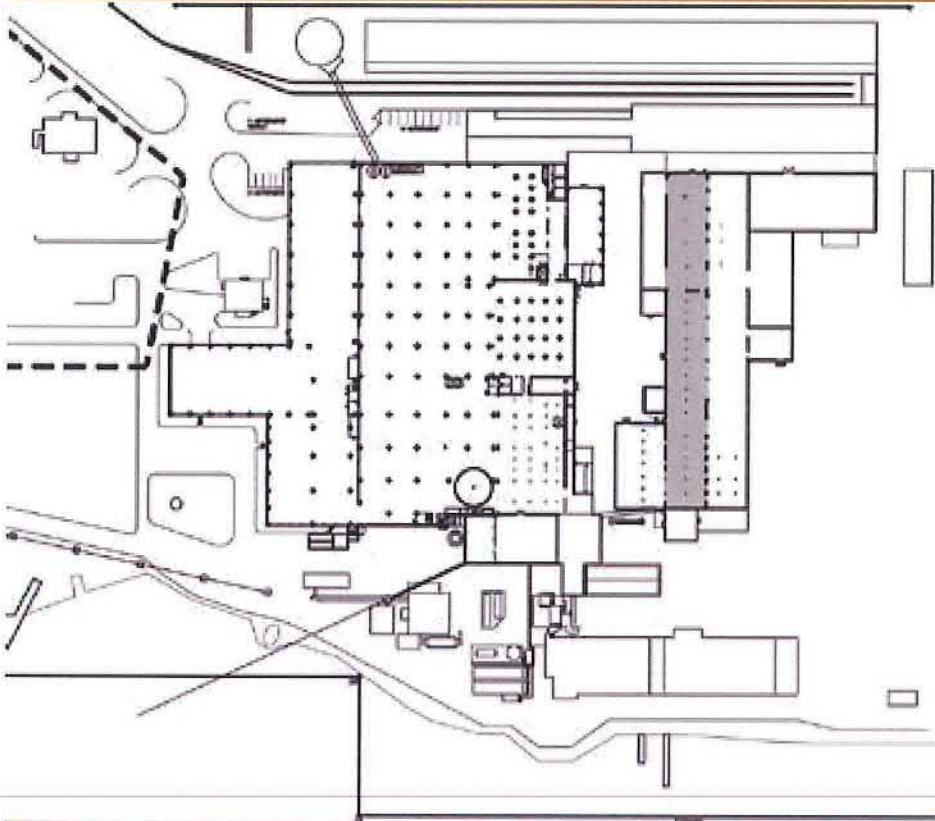
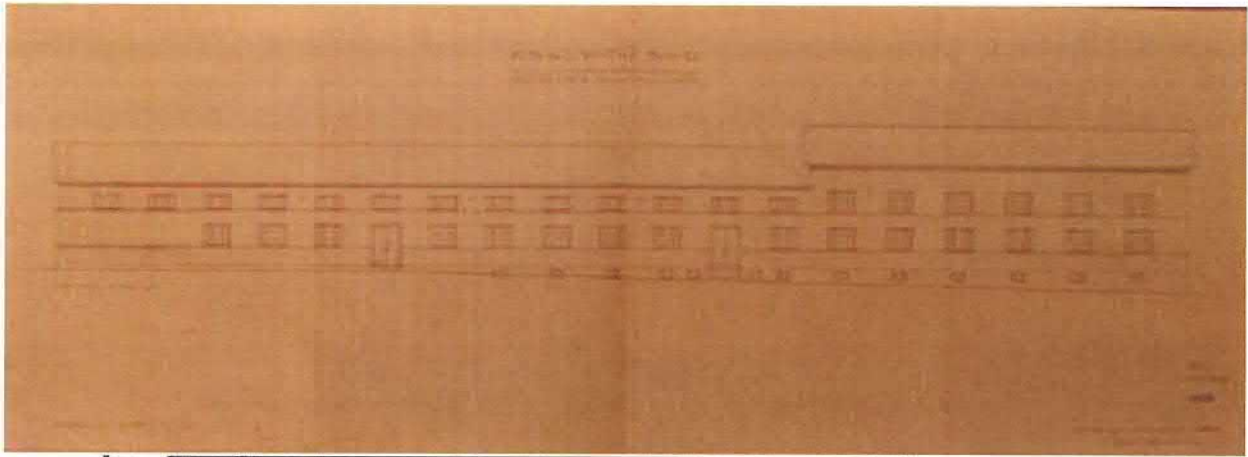
Toisessa vaiheessa rakennusta laajennettiin molemmista päädyistä. Pohjoispäästä tuli yksi-, muusta osasta kaksikerroksinen. Tämän vaiheen suunnitteli 1943 rakennusmestari Vilho Kankkunen. Rakenteellisesti uudistus seurasi vuoden 1942 linjaa.

Sodan jälkeen rakennusmateriaalien kysyntä oli huomattavasti tarjontaa suurempi. Tämä heijastui myös kuitulevytehtaaseen uusien laajennusten muodossa. Vuonna 1947 arkkitehti Eino Pitkänen suunnitteli kuitulevytehtaan laajennuksen ja korotuksen. Rakennuksen eteläpäähän sijoitettiin uusi hakesäiliöosasto.

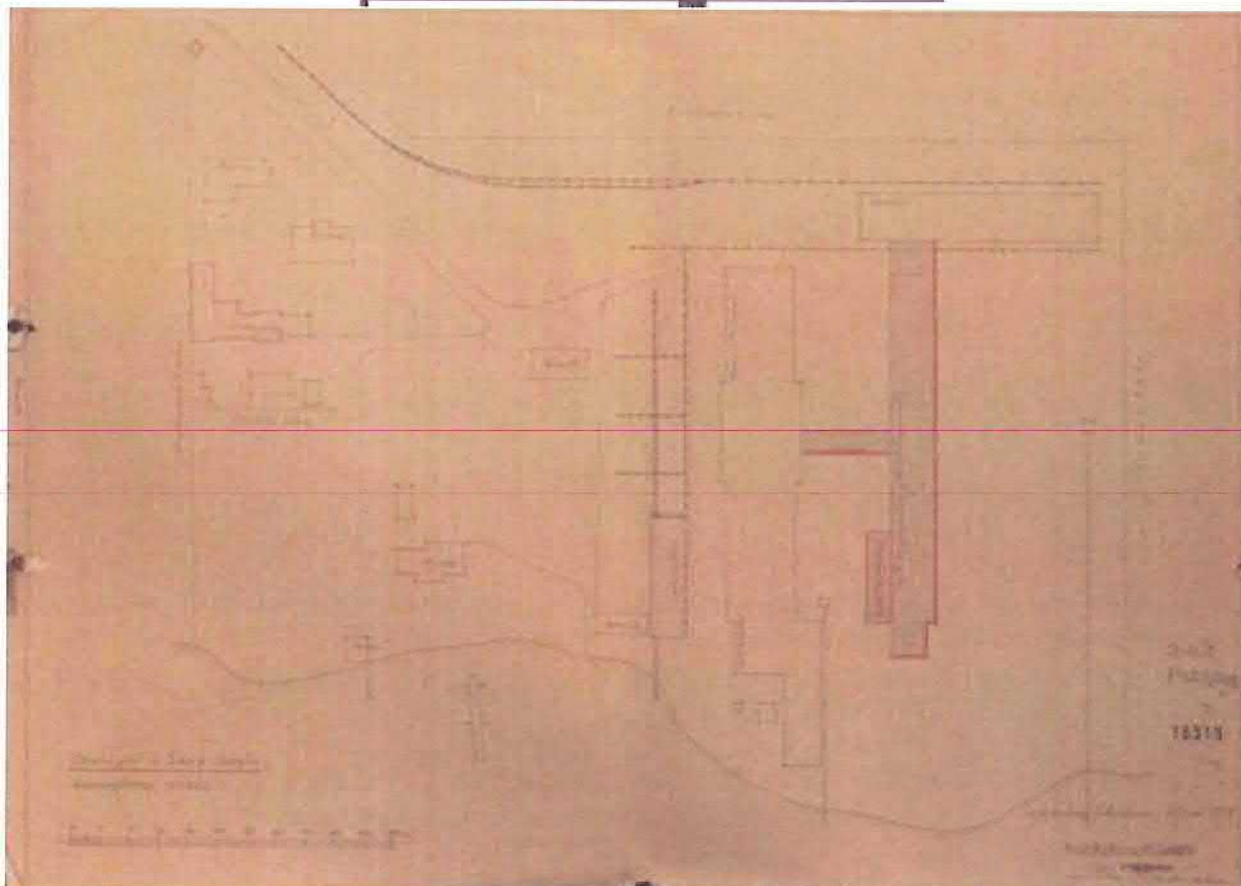
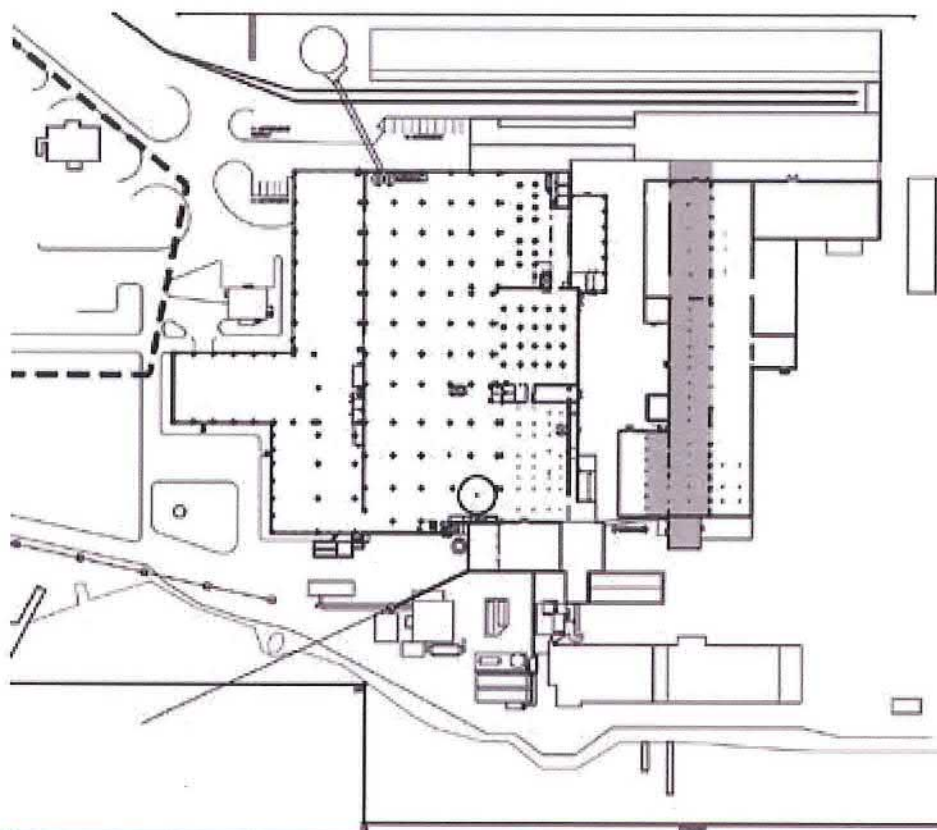
Kuitulevytehtaan defibraattoriosaston laajennus toteutettiin 1949 Sulho Toivasen suunnitelman mukaan. Hän suunnitteli myös vuosina 1950-56 toteutetun puristinosaston laajennuksen. Kuitulevytehdasta laajennettiin 1954-59 myös karkaisuosastolla ja 1958-60 jauhatusosastolla. 1960-luvulla rakennettiin pienmittojen sahausosasto (1961-64) sekä sahausosaston laajennus ja kompressoriosasto. 1969-72 valmistui kiiltolevyjen kompressoriosasto.

Kuitulevytehtaan rakennushistoria on teollisuuden tuotantorakennukselle ominaisesti erittäin monivaiheinen. 1940-luvun rakennusvaiheiden jälkeen laajennukset on toteutettu kulloisenkin tarpeen mukaan ilman arkkitehtonista kokonaisuutta.





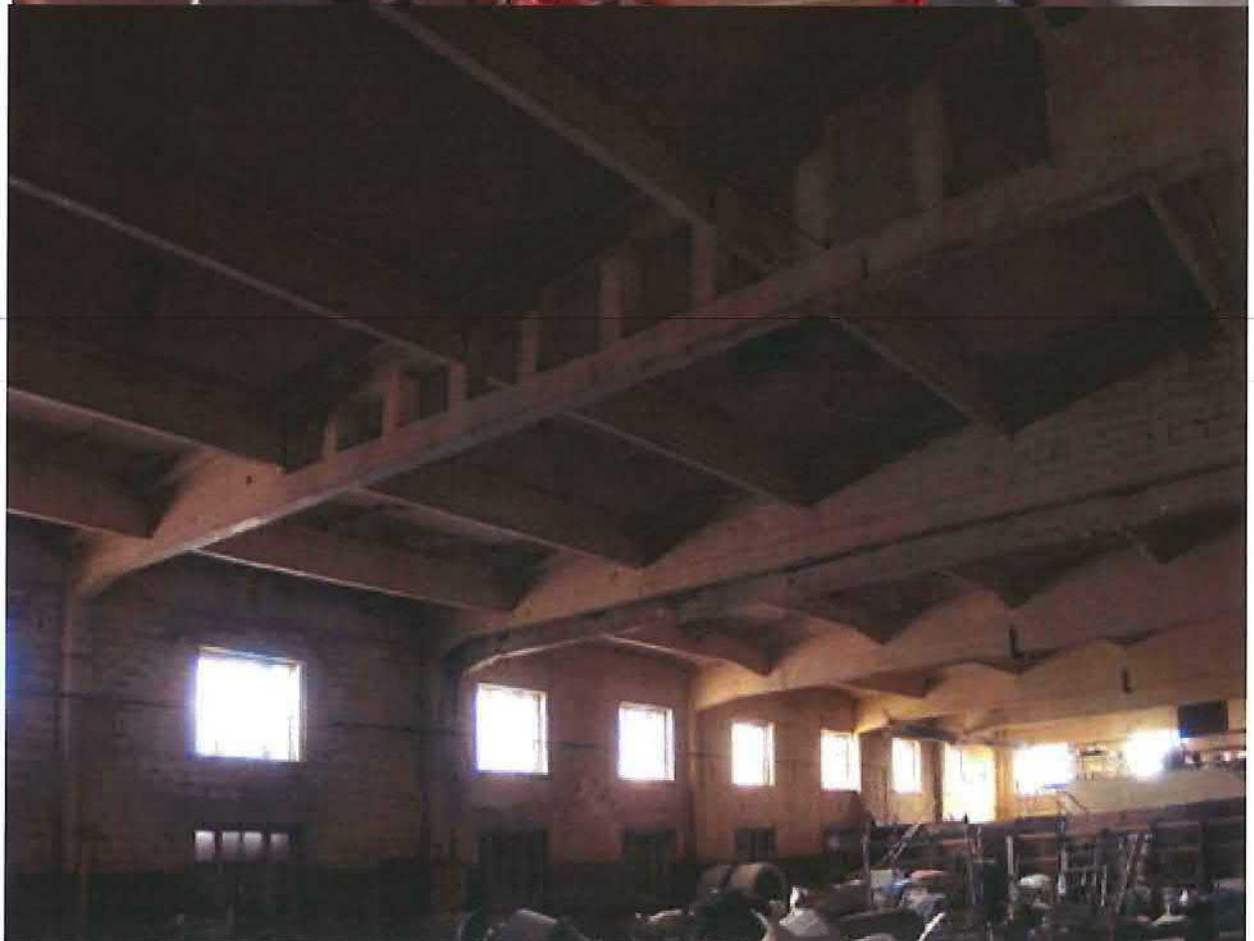
Ylinnä Sirkka Hyvärisen laatima kuitulevytehtaan ensimmäisen vaiheen suunnitelma vuodelta 1942. Keskellä havainnekuvatoisen vaiheen sijoituksesta sekä alinna tämän vaiheen julkisivupiirustus vuodelta 1943. Piirustukset Kuopion kaupunginarkisto.

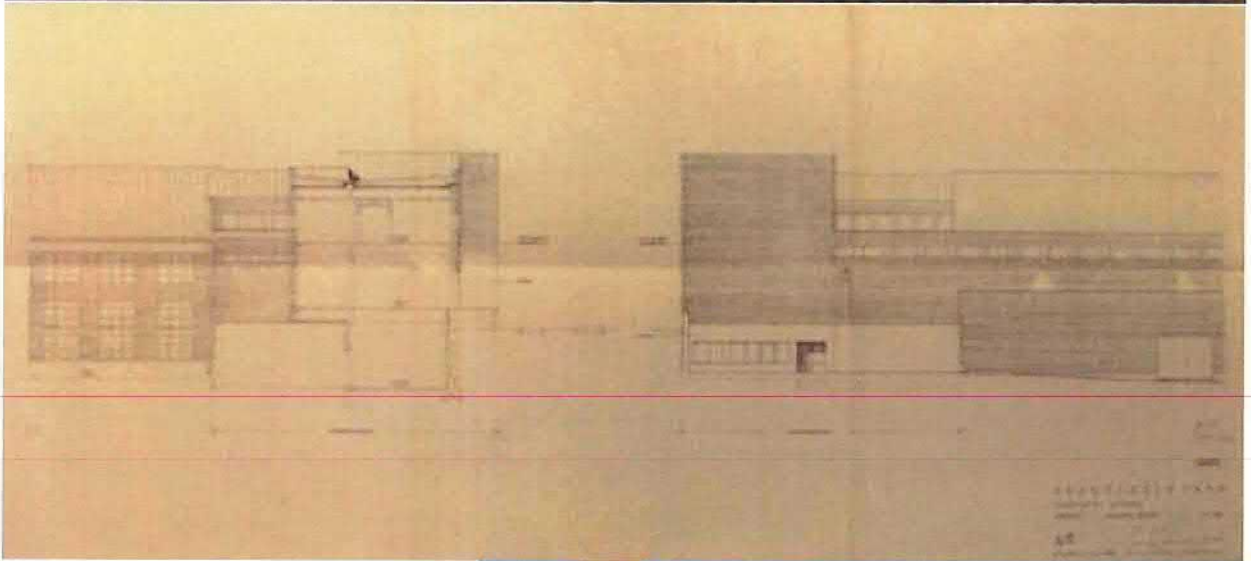


Yläkuvassa vuoden 1947 laajennuksen sijoittuminen nykytilanteeseen ja alla Eino Pitkäsén asemapiirros vuodelta 1947. Piirustus Kuopion kaupunginarkisto.



Ylinä kuitulevytehtaan läntistä julkisivua, alla eteläpään vaurioita. Oikealla kuitulevytehtaan 50-luvun teräsbetonisia kattorakenteita.





Yllä vuonna 1964 valmistunut konttorirakennus ja alla Claus Tandefeltin piirustus konttoriksi vuodelta 1962. Piirustus Kuopion kaupunginarkisto.



4. Konttorirakennus

Arkkitehti Claus Tandefelt laati 1962 suunnitelmat Osakeyhtiö Savon konttorirakennusta varten. Punatiilinen konttori valmistui 1964. Sen arkkitehtuurille on ominaista pelkistetty kuutiomaisuus, nauhaikkunat sekä päädyn laaja ikkunaton tiilijulkisivu. Varastoalueen puoleiset ylemmät kerrokset muodostavat ulokkeen. Piha-alueen puolella konttorirakennus liittyy sekä vanhaan tulitikkutehtaan että 1920-luvun varistorakennukseen. Puhtaaksimuuratun punatiilen käyttö sulauttaa nämä rakennusvaiheet toisiinsa.

1960-luvun jälkifunktionaalinen konttorirakennus vanhojen tehdasrakennusten tuntumassa.

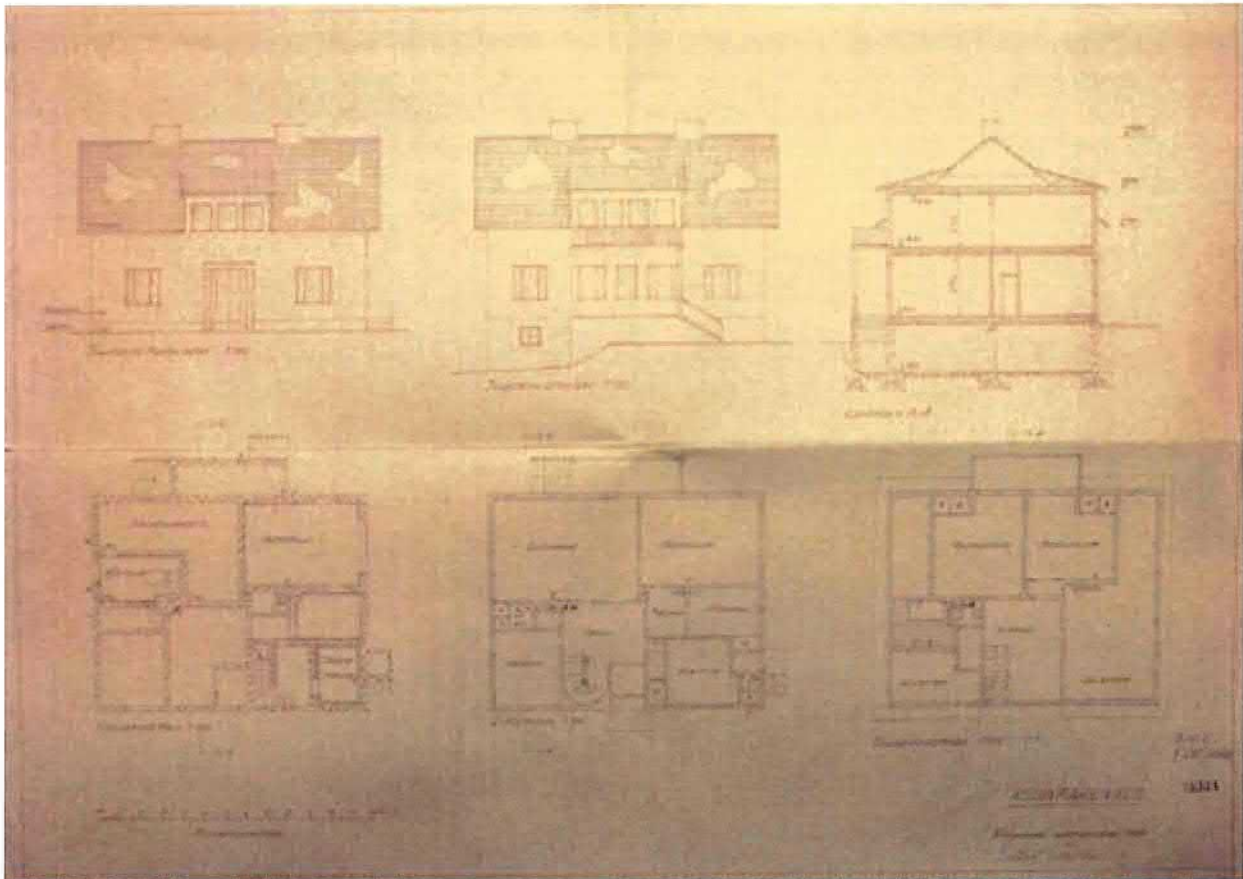
5. Vanerivarastot

Tehdasalueen pohjoisosassa vanhan tiilisen varistorakennuksen ja pistoraitteen tuntumassa sijaitsevat vanerilevyjen puurakenteiset varastokatokset on rakennettu vuosina 1956 ja 1961.

Kaksi aikakaudelleen tyypillistä varastokatosta 1950- ja 1960-luvulta.



Vasemmalla alhaalla sekä oikealla läntinen, vuonna 1961 rakennettu varastokatos.

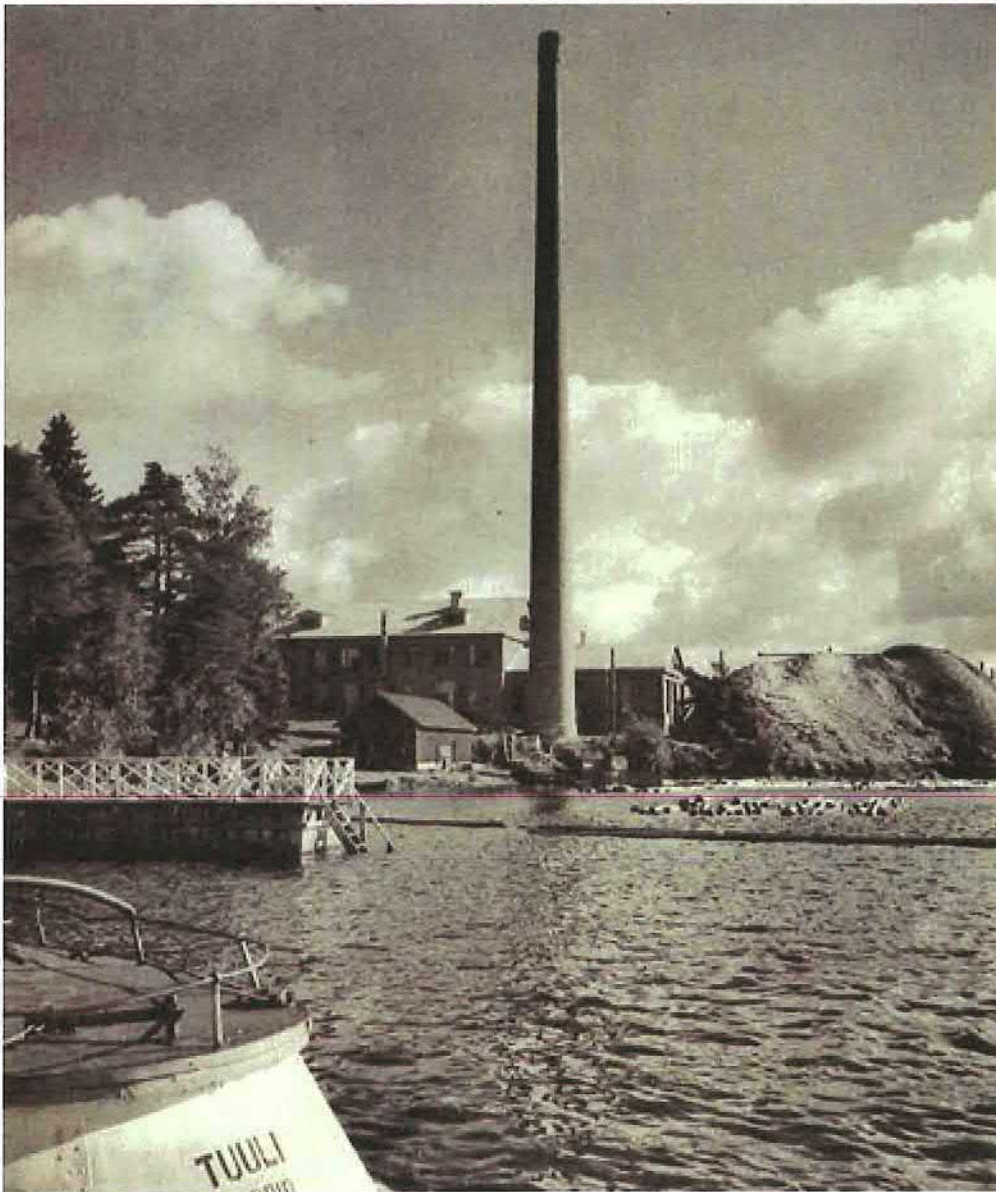


Yläkuvassa terveystalona viime vuodet toimineen asuinrakennuksen piirustukset vuodelta 1949, alhaalla talo nykytilassaan.

6. Terveystalo

Terveystalona myöhemmin toiminut asuinrakennus on rakennettu vuonna 1949 Sulho Toivasen suunnitelman mukaan tehtaanvirkailijan asuinrakennukseksi. Siinä on korkea kellarikerros sekä kaksi asuinkerrosta. Sileäksi rapatut julkisivut ovat pelkistetyt funktionalistiset.

Teollisuusrakennusten saartamaksi jäänyt jälleenrakennuskauden pientalo. Lähteet:



Itkonniemen teollisuusympäristöä 1950-luvulla. Eino Mäkisen valokuva teoksesta Kuopio Kallaveden kaupunki (1958).

Kirjallisuutta

- Diplomi-insinöörit ja arkkitehdit 1965. STS:n ja TFIF:n julkaisema matrikkeli. Helsinki 1965.
- Bengt Fagerlund, Kuopion legendaariset kauppaneuvokset. Gust. Ranin, Herman Saastamoinen, Birger Hallman, Lauri Hallman. Kuopion Isänmaallinen Seura 1998.
- Ilkka Nummela, Kuopion historia 3. Kuopio 1989.
- Keksintöjen kirja. I osa. Toim. Wihtori Peltonen. Porvoo 1907.
- Kulttuuriympäristöselvitys Kuopion seudun maakuntakaavaa varten. Maakuntakaavan ehdotusvaihe 13.2.2006.
- Kuopio Kallaveden kaupunki. Toim. Eino Mäkinen. Kuopio 1958.
- Osakeyhtiö Birger Hallman Kuopio – Osakeyhtiö Savo Kuopio. Helsinki 1920.
- Eino S. Rahikainen, Hallman tek´sen. 100 vuotta yrittäjätoimintaa samassa suvussa. Joensuu 1975.
- Helena Riekkö, Kuopion kaupungin rakennushistoria. Kaupungin rakentamisvaiheita vuodesta 1875. Kuopion historia 6. Kuopio 2005.
- Suomen insinöörejä ja arkkitehtejä – Ingenjörer och arkitekter i Finland 1948. STS:n ja TFIF:n julkaisema matrikkeli. Vaasa 1948.
- Suomalaisten teknikkojen seuran nimikirja 1896-1936. Toim. Y. Talvitie. Helsinki 1936.
- Suomen teollisuus. Toim. V.A.M. Karikoski et al. Helsinki 1951.
- Suomen teollisuus ja kauppa – Finsk industri och handel. Toinen osa – andra delen. Helsinki – Helsingfors 1924.
- UPM Kuopion vaneritehtaan rakennusten kulttuurihistoriallinen merkitys. Kuopion kulttuuriympäristöstrategia –työryhmän kannanotto 11.10.2005.

LIITE: Itkonniemen teollisuusalueen suunnittelijoita

Sirkka Hyvärinen, arkkitehti

Sirkka Hyvärinen (1899-1981) toimi pitkään Kuopiossa suunnittelevana arkkitehtina, virkamiehenä ja opettajana. Valmistuttuaan arkkitehdiksi 1925 hän siirtyi Kuopioon suunnittelutehtäviin eri arkkitehti-toimistoihin. Vuodet 1939-49 hän oli Kuopion kaupungin rakennustoimistossa ja sen jälkeen vuoteen 1954 Rakennushallituksen piiriarkkitehtina. Lääninarkkitehtina hän toimi 1954-1966.

Diplomi-insinöörit ja arkkitehdit 1965. STS:n ja TFIF:n julkaisema matrikkeli. Helsinki 1965.

Helena Rieki, Kuopion kaupungin rakennushistoria. Kaupungin rakentamisvaiheita vuodesta 1875. Kuopion historia 6. Kuopio 2005.

Juho Nykänen, arkkitehti

Tulitikkutehtaan vanhimman rakennusvaiheen suunnittelija, arkkitehti Juho Nykänen (1883-1954) valmistui 1902 rakennusmestariksi Kuopion teollisuuskoulusta. Myöemmin hän jatkoi opintojaan ja valmistui 1910 arkkitehdiksi Polyteknillisestä opistosta. Hän toimi 1918-20 vt lääninarkkitehtina. Kuopion kaupunginhallitus nimesi 1922 pienasuntorakennuslautakunnan, jonka varpuheenjohtajana Nykänen toimi, puheenjohtajana oli tulitikkutehtaan omistaja, konsuli Lauri Hallman. Vuonna 1925 Nykänen nimitettiin Kuopion kaupunginarkkitehdiksi, missä virassa hän toimi vuoteen 1947. Nykänen on suunnitellut Kuopioon Oy Savon tulitikkutehtaan ja ensimmäisen kuitulevytehtaan rakennusten lisäksi mm. Saastamoisen Siikaniemen sahan ja kuivaamon, Savo-Karjalan Tukku liikkeen liiketalon, Kuopion paloaseman ja poliisilaitoksen, Männistön kansakoulun sekä suojeluskunta- ja teatteritalo Suojalinnan. Näille kaikille rakennuksille on tunnusomaista klassisistinen muotokieli.

Helena Rieki, Kuopion kaupungin rakennushistoria. Kaupungin rakentamisvaiheita vuodesta 1875. Kuopion historia 6. Kuopio 2005.

Suomalaisten teknikkojen seuran nimikirja 1896-1936. Toim. Y. Talvitie. Helsinki 1936.

Suomen insinöörejä ja arkkitehtejä – Ingenjörer och arkitekter i Finland 1948. STS:n ja TFIF:n julkaisema matrikkeli. Vaasa 1948.

Diplomi-insinöörit ja arkkitehdit 1965. STS:n ja TFIF:n julkaisema matrikkeli. Helsinki 1965.

Eino Pitkänen, arkkitehti

Arkkitehti Eino Pitkänen (1904-1955) on vaikuttanut voimakkaasti Kuopion, Iisalmen, Oulun ja Kajaanin kaupunkikuvaan funktionalistisilla rakennuksillaan. Hän valmistui arkkitehdiksi 1931, mutta ehti jo sitä ennen suunnitella Kuopioon Carlsonin suuren liikerakennuksen klassisimin henkeen. Lisäksi hän on suunnitellut mm. Iisalmen kirkon sekä Kajaani Oyn voimalaitoksen ja pääkonttorin Kajaanissa.

Helena Rieki, Kuopion kaupungin rakennushistoria. Kaupungin rakentamisvaiheita vuodesta 1875. Kuopion historia 6. Kuopio 2005.

Suomen insinöörejä ja arkkitehtejä – Ingenjörer och arkitekter i Finland 1948. STS:n ja TFIF:n julkaisema matrikkeli. Vaasa 1948.

Claus Tandefelt, arkkitehti

Claus Tandefelt (1911-1996) valmistui arkkitehdiksi 1937. Ennen sotia hän ehti osallistua Petsamon Nikkeli Oy:n kaivosyhdyskunnan suunnitteluun. 1939-45 hän oli Helsingin kaupungin rakennuskonttorin palveluksessa ja sotien jälkeen Ruotsissa. Kuopioon hän suunnitteli Savo Oy:n punatiilisen rivitalon Itkonniemeen 1963. Savo Oy:n teollisuuslaitoksen suurisuuntaiset laajennukset hän suunnitteli 1960-luvulla.

Diplomi-insinöörit ja arkkitehdit 1965. STS:n ja TFIF:n julkaisema matrikkeli. Helsinki 1965.

Helena Rieki, Kuopion kaupungin rakennushistoria. Kaupungin rakentamisvaiheita vuodesta 1875. Kuopion historia 6. Kuopio 2005.