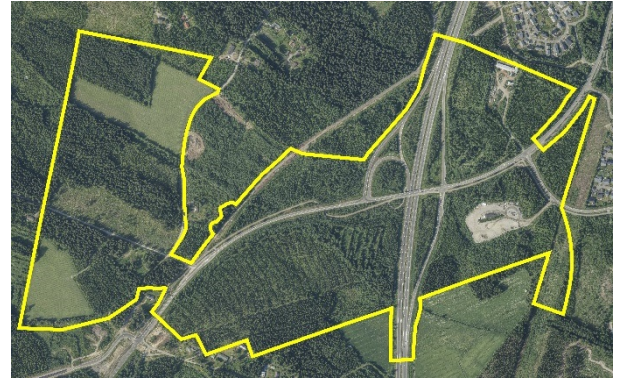


HILTULANLAHDEN RAMPIN YMPÄRISTÖ Asemakaava



Kuva 1. Kaavamuutosalueen likimääräinen rajaus sinisellä viivalla



Kuva 2. Ortokuva, likimääräinen kaavamuutosalue on merkitty keltaisella viivalla

Mikä osallistumis- ja arviointisuunnitelma (OAS) on?

Kuopion kaupungin Hiltulanlahden kaupunginosaan laaditaan asemakaava. Tämä osallistumis- ja arviointisuunnitelma esittelee kaavan laadinnan lähtökohtia, sisältöä ja tavoitteita, sisältää suunnitelman siitä, miten kaavan laadinnan aikana kuullaan maanomistajia, asukkaita ja muita osallisia sekä suunnitelman siitä, mitä kaavan vaikutuksia tullaan arvioimaan.

Osallistumis- ja arviointisuunnitelmaa täydennetään tarvittaessa suunnittelutyön kuluessa.

Suunnittelualue

Suunnittelualue käsittää Hiltulanlahden Vt 5 -liittymän ympäristön kiinteistöt 297-411-11-46, 297-411-13-3 ja 297-411-13-5 sekä osan kiinteistöistä 297-411-3-80, 297-411-3-133, 297-411-3-145, 297-411-11-58, 297-411-12-10, 297-411-12-49, 297-411-12-75, 297-411-32-2, 297-411-33-6, 297-895-0-5, 297-895-0-553 ja 297-895-0-5370.

Suunnittelualan keskiosassa pohjois-eteläsuunnassa kulkeva Vt 5 jakaa kaava-alueen läntiseen ja itäiseen osaan. Lisäksi suunnittelualan läpi kulkee lounaasta koilliseen Vitostie (vanha Vt 5, osa kiinteistöistä 297-36-9901-0 ja 297-895-0-553).

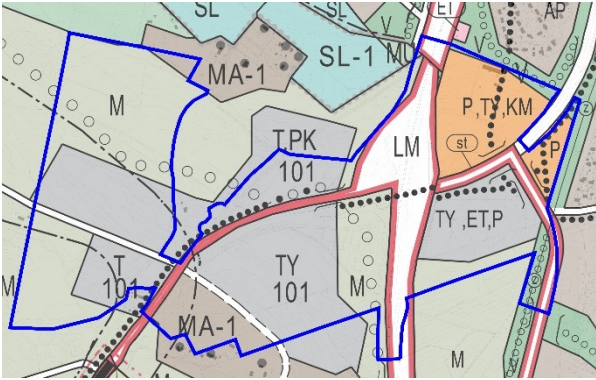
Itäisen osan pohjoisreunalla kiinteistöllä 297-411-13-3 sijaitsee saha, jonka rakennukset ovat valmistuneet 1976 ja 1984.

Suunnittelualueella ei ole muita rakennuksia. Itäosan eteläosassa varastointiin käytetty alue kiinteistöllä 297-411-11-46 ja keskiosasta kaakkoon päin kulkeva Puutossalmentie (kiinteistö 297-895-0-5370). Lisäksi kaakkoiskulmassa kulkee voimajohtolinja pohjois-eteläsuunnassa. Loput alueesta on pääosin lehtipuuvältaista metsäistä aluetta.

Läntisen osan kiinteistöllä 297-411-32-2 sijaitsee Vitostiestä länteen lähtevä Lapinmäentie, josta puolestaan pohjoiseen lähtee Tuovilantie. Osa suunnittelualan kohdalla olevasta osasta Tuovilantiestä sijaitsee myös kaava-alueen ulkopuolelle jäävillä kiinteistöillä 297-411-12-52 ja 297-411-12-69. Läntisen osan pohjoisosassa ja lounaiskulmassa sijaitsee viljelykäytössä olevaa peltoa. Muutoin länsipuolinen osa kaava-alueesta on vaihtelevasti lehti- ja havupuuvältaista sekametsää.

Pohjoisessa suunnittelualan rajautuu Hiltulanlahden rakentuneisiin osiin, idässä pohjois-eteläsuunnassa kulkevaan voimajohtolinjaan, etelässä viljelykäytössä olevaan kiinteistöön 297-411-3-41 sekä Riihiraitin varren kiinteistöihin ja lännessä pääosin metsäalueisiin. Suunnittelualan

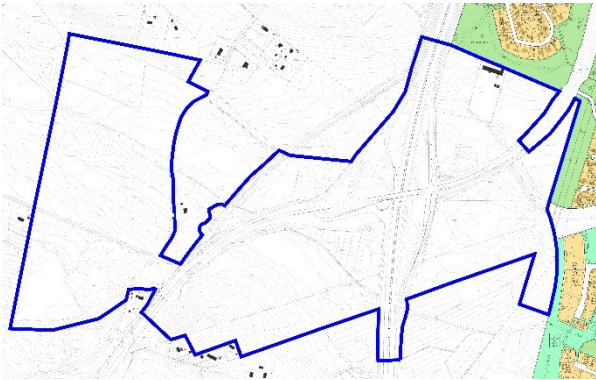
asti sekä siitä etelään kääntyvä uusi linjaus yhdystieksi (yt).



Kuva 4. Ote ajantasayleiskaavasta

ASEMAKAAVA

Suunnittelualueella ei ole voimassa asemakaavaa. Suunnittelualue rajoittuu idässä ja koillisessa Hiltulanlahden asemakaavoitettuihin asuinalueisiin



Kuva 5. Ote ajantasa-asemakaavasta

Voimassa olevia kaavoja voi tarkastella kaupungin karttapalvelussa <https://kartta.kuopio.fi/>

Kaavahankkeen vaikutukset ja selvitykset

Kaavahankkeessa tutkitaan uuden koulurakennuksen sekä yritystoiminnan sijoittumista alueelle. Lisäksi kaavassa huomioidaan voimassa olevien maakunta- ja yleiskaavojen mukainen Puutossalmentien uusi linjaus.

Alueen uudisrakentaminen jatkaa Hiltulanlahden rakennettua ympäristöä ja osin hyödyntää olemassa olevaa kunnallistekniikkaa. Uudisrakentaminen tulee muuttamaan lähiympäristön kaupunkikuvaa ja liikennejärjestelyjä.

Asemakaavoituksen yhteydessä tutkitaan kaavahankkeen vaikutukset ja suhde mm. rakennettuun ympäristöön, ilmastoon, luontoon ja luonnonympäristöön, ihmisiin, talouteen, yrityksiin ja kaupungin

strategiaan. Kaavan vaikutuksia arvioidaan kaavaselostuksessa.

Kaupunkikuvalliset arvioinnit ja arviointi esimerkiksi naapureiden olosuhteisiin on mahdollista tehdä myöhemmin kaavatyön aikana asemakaavan havaintoaineiston pohjalta.

Tarvittavia selvityksiä laaditaan kaavatyön aikana.

Miten voit osallistua

Kaavatyö sisältyy vuoden 2024 kaavoituskatsaukseen.

Kaavatyön vaiheet on esitetty tämän osallistumis- ja arviointisuunnitelman viimeisellä sivulla. Kaavan vireilletulo- ja luonnosaineistosta voi esittää mielipiteensä ja ehdotusaineistosta jättää muistutuksensa näiden nähtävilläoloaikana. Kaavan nähtävilläoloista kuulutetaan Viikkosavossa sekä kirjeellä niille, jotka ovat sitä pyytäneet. Ehdotusvaiheessa muistutuksen tehneille, jotka ovat ilmoittaneet osoitteensa, ilmoitetaan kaupungin perusteltu kannanotto esitettyyn mielipiteeseen kaupunkirakennelautakunnan käsittelyn jälkeen. Kaavahankkeen etenemistä voi seurata myös kaupungin internetsivuilla www.kuopio.fi/asemakaavoitus.

Alueiden käytön suunnittelua edistävänä viranomaisena toimii Pohjois-Savon ELY-keskuksen Ympäristö ja luonnonvarat -vastuualue.

Tähän osallistumis- ja arviointisuunnitelmaan kohdistuvan palautteen voi toimittaa kaupunkiympäristön asiakaspalveluun (Suokatu 42) tai suoraan kaupunkisuunnittelupalvelujen asemakaavoitukseen. Kirjalliset mielipiteet voi lähettää osoitteeseen Kuopion kaupunki, Asemakaavoitus, PL 1097, 70111 Kuopio tai sähköpostitse [kaavoitus\(at\)kuopio.fi](mailto:kaavoitus(at)kuopio.fi).

Maankäyttösopimus

Asemakaava laaditaan vain Kuopion kaupungin omistamalle maalle, joten asemakaavatyön yhteydessä ei ole tarvetta tehdä maankäyttösopimuksia. Mikäli kaava-alueetta laajennetaan kaavatyön aikana yksityisomistuksessa olevalle maalle, tehdään kyseisten maanomistajien kanssa tarvittavat maankäyttösopimukset ennen

asemakaavan
hyväksymiskäsittelyyn.

etenemistä

Osalliset

KAAVAMUUTOKSEN HAKIJA

- Kuopion kaupunki

VIRANOMAISET

Kuopion kaupunki

- Alueellinen rakennusvalvonta /Kaupunkikuvatyöryhmä
- Alueellinen rakennuslautakunta
- Kaupunkirakennelautakunta
- Kuopion Energia Oy
- Kuopion Sähköverkko Oy
- Kuopion Vesi Oy
- Tilapalvelut
- Jätekkikko
- Elinvoima- ja konsernipalvelut /Strategia- ja kehittäminen
- Maaomaisuuden hallintapalvelut /Tonttipalvelut
- Maaomaisuuden hallintapalvelut /metsät ja vesialueet
- Pohjois-Savon pelastuslaitos /Aluepelastuslautakunta
- Rakentamisen ja kunnossapidon palvelut

- Strateginen maankäytön suunnittelu
- Viher- ja virkistysaluesuunnittelu
- Alueellinen ympäristönsuojelu /Ympäristölautakunta
- Yrityspalvelu
- Alueellisen jätehuollon viranomaispalvelut
- Hyvinvoinnin edistämisen palvelualue
- Kasvun- ja oppimisen palvelualue

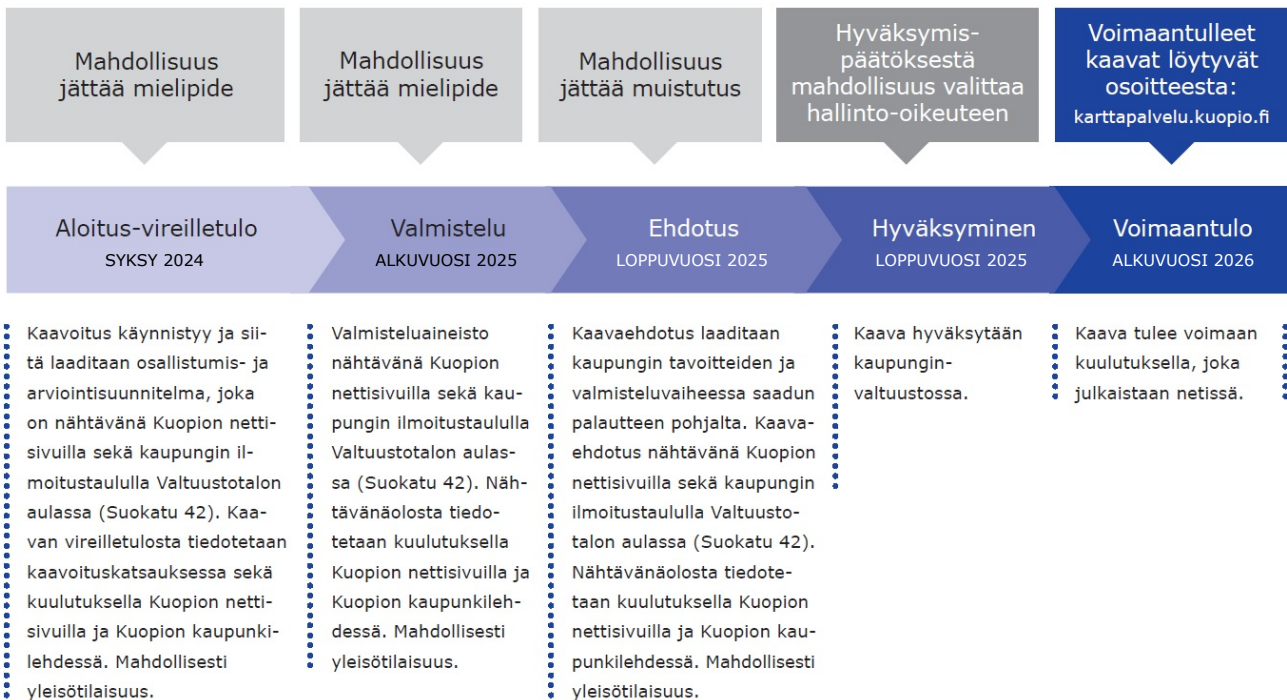
Muut viranomaiset

- Pohjois-Savon liitto
- Pohjois-Savon ELY-keskus
- Kulttuurihistoriallinen museo

MUUT OSALLISET

- Alueen asukkaat, kiinteistöjen omistajat, alueella toimivat yritykset
- Kuntalaiset, joiden asumiseen, työntekoon tai muihin oloihin kaava saattaa vaikuttaa
- Hiltulanlahden kyläyhdistys
- Tele- ja verkko-operaattorit

Kaavatyön vaiheet, osallistuminen ja arvioitu aikataulu



Yhteystiedot

KUOPION KAUPUNKI

Suokatu 42, (PL 1097), 70111 Kuopio

ASEMAKAAVOITUS

Kaavoitusinsinööri
Timo Könönen, 044 718 5415,
timo.kononen(at)kuopio.fi

Asemakaavapäällikkö
Annika Korhonen, 044 718 5074,
annika.korhonen(at)kuopio.fi