

Kuopion kaupunki / strateginen maankäyttö

Vt 5-HUMALAJOKI OSAYLEISKAAVA

Hyväksymisvaihe. Asia: 1984 / 2023

Kaupunkirakennelautakunta 21.8.2024



Kuva: Kalle Rokka/Finnet

KUOPIO

SISÄLLYS

JOHDANTO	4
1 SUUNNITTELUN LÄHTÖKOHDAT	5
1.1 Suunnittelutyön määrittely	5
1.2 Suunnittelualaue	5
1.3 Suunnittelutilanne	6
1.3.1 Valtakunnalliset alueidenkäyttötavoitteet	6
1.3.2 Maakuntakaavoitus	6
1.3.3 Voimassa oleva yleiskaava	7
1.3.4 Muut aluetta koskevat suunnitelmat, selvitykset ja aineistot	7
1.3.5 Rakennus- ja toimenpidekiellot	9
1.3.6 Strategiset lähtökohdat	9
2 SELVITYKSET	10
2.1 Rajaukset ja menetelmät	10
2.2 Kaupunkirakenne ja historia	10
2.3 Maanomistus	11
2.4 Työpaikat ja palvelut	11
2.5 Asuminen, väestö ja hyvinvointi	11
2.6 Kulttuuriympäristö	12
2.6.1 Alueen nykykäyttö	12
2.6.2 Rakennettu kulttuuriympäristö	12
2.6.3 Arkeologinen kulttuuriperintö	13
2.6.4 Maisemarakenne ja maisemakuva	14
2.7 Luonnonympäristö	14
2.7.1 Luontoselvitykset	14
2.7.2 Kasvillisuus, luontotyypit, eläimistö ja arvokkaat luontokohteet	14
2.7.3 Kallio- ja maaperä sekä topografia	19
2.7.4 Vesiolot, valuma-alueet ja pohjavedet	20
2.7.5 Tulvariskit	21
2.7.6 Ympäristön häiriötekijät	22
2.8 Liikenne	23
2.8.1 Ajoneuvoliikenne	23
2.8.2 Joukkoliikenne	23
2.8.3 Jalankulku ja pyöräily	23
2.8.4 Vesiliikenne	23
2.9 Yhdyskuntatekniikka	23

3 TAVOITTEET	24
3.1 Valtakunnalliset tavoitteet	24
3.2 Seudulliset tavoitteet.....	24
3.3 Paikalliset tavoitteet	24
3.4 Mitoitus	24
4 OSAYLEISKAAVA.....	25
4.1 Yleistä.....	25
4.2 Osayleiskaavan maankäyttö.....	25
4.2.1 Rakennuspaikat ja rakentaminen	25
4.2.2 Liikenne	26
4.2.3 Melualueet	26
4.2.4 Luonnonarvot ja luonnonsuojelu.....	26
4.2.5 Kulttuuriympäristö.....	27
4.3 Kaavatalous	27
4.4 Nykytilanteen ja kaavan vertailu tavoitteisiin	27
4.5 Arvio osayleiskaavan vaikutuksista	30
4.6 Toteutus	36
4.7 Osallisuus ja vuorovaikutus	37
4.8 Suunnitteluvaiheet	38
Lähdeaineisto.....	39

Liitteet

LIITE 1	Osayleiskaavakartta, kaavamerkinnot ja -määräykset
LIITE 2	Aloituskäytön viranomaisneuvottelun muistio 3.4.2023
LIITE 3	Luonnosvaiheen viranomaisneuvottelun muistio 27.11.2023

JOHDANTO

Vt 5-Humalajoen osayleiskaavatyö laadittiin kiireisenä ohi kaavoitusohjelman keväästä 2023 alkaen. Kaavatyön tavoitteena on mahdollistaa valtatie 5:n parantamiseen tähtäävän tiesuunnitelman hyväksyminen tekemällä pieniä muutoksia Kuopion etelärajalla oleviin tielinjauksiin. Samalla kaavaan päivitetään muut tiehen liittyvät rakenteet sekä tien melualueet. Kaavassa osoitetaan myös alueen luontoarvot, kulttuurihistorialliset ja arkeologiset arvot sekä tarkennetaan rakennuspaikkoja koskevia merkintöjä.

Tämä raportti sisältää osayleiskaavan sekä sen lähtötiedot, tavoitteet, vaikutusten arvioinnin sekä kuvauksen suunnittelutyön vaiheista. Kaavaratkaisussa vt 5:n liittymäjärjestelyt poistuvat Kuopion etelärajalta. Rinnakkaistie ja kevyenliikenteen pääyhteys osoitetaan valtatie 5:n länsipuolelle. Humalajoki-niminen paikallistie siirretään alkavaksi Leppävirran puolelle sijoittuvalta eritasoliittymältä. Alue pysyy muuten yksityisenä maa- ja metsätalousalueena.

Kaava laaditaan maankäyttö- ja rakennuslain 72 §:n mukaisena oikeusvaikutteisena yleiskaavana. Osayleiskaava korvaa suunnittelualueen osalta vuonna 29.11.1994 ympäristöministeriössä vahvistetun Etelä-Kuopion yleiskaavan.

Osayleiskaava on laadittu Kuopion kaupunkiympäristön palvelualueen strategisessa maankäytössä yhteistyössä muiden viranomaisten ja suunnitteluorganisaatioiden kanssa.

Kuopiossa 13.8.2024

1 SUUNNITTELUN LÄHTÖKOHDAT

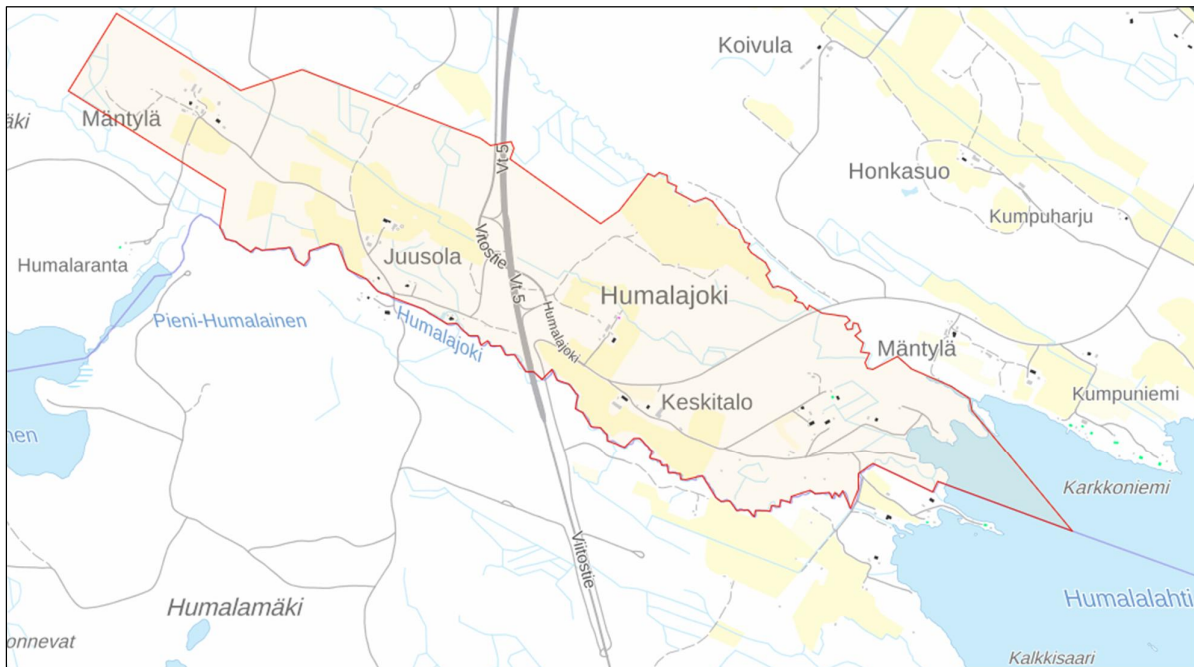
1.1 Suunnittelutyön määrittely

Vt 5-Humalajoen osayleiskaavatyön tavoitteena on mahdollistaa valtatie 5:n parantamiseen tähtäävän tiesuunnitelman hyväksyminen tekemällä pieniä muutoksia Kuopion etelärajalla oleviin yleiskaavan mukaisiin tielinjauksiin. Samalla kaavaan päivitetään muut tienhen liittyvät rakenteet sekä tien melualueet. Kaavassa osoitetaan myös alueen luontoarvot, kulttuurihistorialliset sekä arkeologiset arvot ja tarkennetaan rakennuspaikkoja koskevia merkintöjä.

Osayleiskaava sijoittuu suhteellisen syrjäiseen ja harvaan asuttuun osaan Kuopiota, joten sillä ei ole merkittäviä yhdyskuntarakenteeseen liittyviä tavoitteita. Tavoitteet ovat lähinnä liikenteellisiä ja ne palvelevat koko Itä-Suomen pääväylänä toimivan valtatie 5:n kehittämistarpeita. Kaava korvaa alueellaan voimassa olevan oikeusvaikutteisen Etelä-Kuopion yleiskaavan, jonka ympäristöministeriö on vahvistanut 29.11.1994.

1.2 Suunnittelualaue

Suunnittelualaue (kuva 1) sijaitsee noin 26 km Kuopion keskustasta etelään, aivan Leppävirran rajalla ja valtatie 5:n kahden puolen. Alue rajautuu etelässä Leppävirran rajalla virtaavaan Humalajokeen, idässä Sotkanselän Humalalahden, pohjoisessa ja lännessä kahteen luonnonsuojelualaueeseen sekä metsätalousoalueeseen, joilla on hyvin vähän pysyvää asutusta eikä oikeastaan ollenkaan loma-asutusta. Kaava-alueen pinta-ala on 208 hehtaaria, josta 10 hehtaaria on vesialueita (Humalalahden pohjukka ja vähäisiä vesialueita Humalajoessa). Alueen reunoilla virtaa kaksi merkittävää purovesistöä, etelässä Humalajoki ja pohjoisessa Koijoki.



Kuva 1. Osayleiskaava-alue (punainen rajaviiva). Pohjakartta: Maanmittauslaitos, avoin data.

1.3 Suunnittelutilanne

1.3.1 Valtakunnalliset alueidenkäyttötavoitteet

Huhtikuussa 2018 lainvoimaisiksi tulleet uudistetut valtioneuvoston valtakunnalliset alueidenkäyttötavoitteet ovat osa maankäyttö- ja rakennuslain mukaista alueidenkäytön suunnittelujärjestelmää. Niiden kautta valtioneuvosto linjaa koko maan kannalta merkittäviä alueidenkäytön tavoitteita, joilla varmistetaan, että valtakunnallisesti merkittävät asiat huomioidaan kaavoituksessa ja valtion viranomaisten toiminnassa.

Tavoitteilla pyritään vastaamaan alueidenkäytön tarpeisiin ja edistämään kansainvälisten sopimusten täytäntöönpanoa Suomessa. Uudistetut tavoitteet jakautuvat viiteen kokonaisuuteen, jotka ovat:

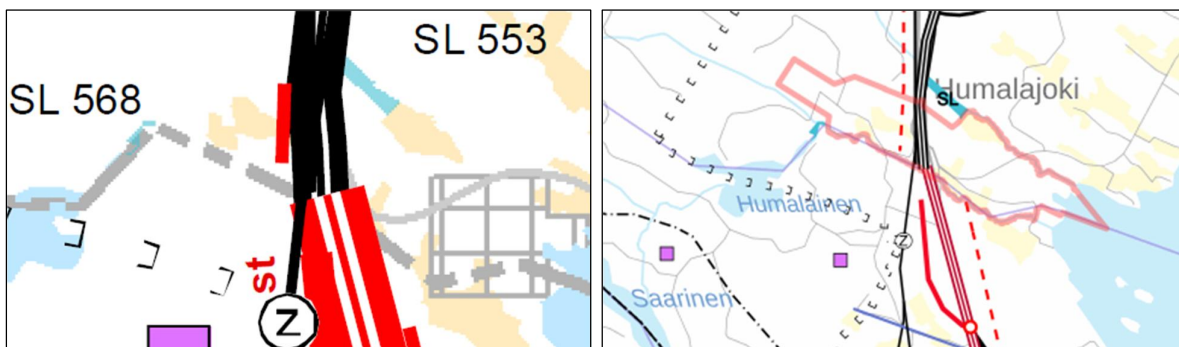
- toimivat yhdyskunnat ja kestävä liikkuminen
- tehokas liikennejärjestelmä
- terveellinen ja turvallinen elinympäristö
- elinvoimainen luonto- ja kulttuuriympäristö sekä luonnonvarat
- uusiutumiskykyinen energiahuolto.

Alueiden käytön suunnittelussa on edistettävä valtakunnallisten alueidenkäyttötavoitteiden toteutumista.

Valtakunnallisten alueidenkäyttötavoitteiden laadinnan yhteydessä tehdyn selvityksen johtopäätöksenä Suomen ympäristökeskus (SYKE) on vuonna 2020 esittänyt, että uudistuvaan maankäyttö- ja rakennuslakiin sisällytettäisiin luonnon monimuotoisuuden turvaamiseen ja vesien- ja merenhoitoon liittyviä konkreettisia velvoitteita. SYKEN selvityksen mukaan luonnon monimuotoisuuden vahvistamiseksi tulee alueidenkäyttöratkaisuissa huomioida muun muassa viheryhteydet kaavavaatimuksina, vesien hyvä tila kaavoituksen tavoitteina ja ELY-keskusten valitusoikeuden palauttaminen.

1.3.2 Maakuntakaavoitus

Yleiskaavoitusta ohjaa ympäristöministeriön 3.7.2008 vahvistama Kuopion seudun maakuntakaava (kuva 2). Maakuntakaavaa on täydennetty muutoksin vuosina 2011, 2014, 2016 ja 2018. Maakuntakaava on ylikunnallinen maankäyttösuunnitelma, joka tarkentuu yleiskaavoituksessa.



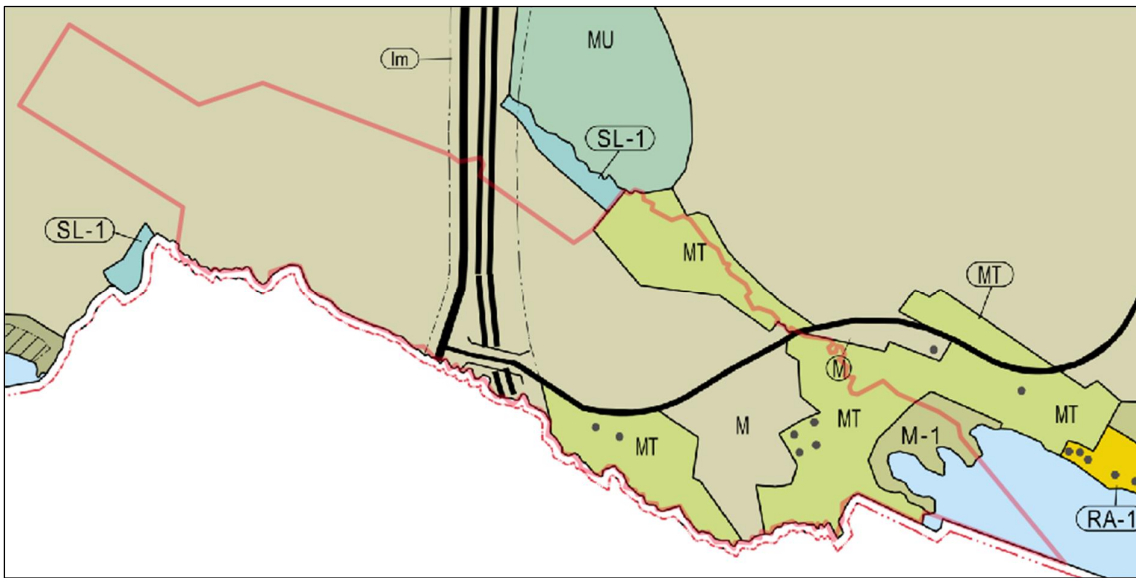
Kuva 2. Ote Pohjois-Savon maakuntakaavayhdistelmästä (vasemmalla) ja maakuntakaava-aineisto paikkatietoikkunassa lisättyä osayleiskaava-alueen rajalla (oikealla).

Suunnittelualue sijaitsee Viitostien kehittämisvyöhykkeellä. Alueen halki kulkee moottori-/runkotie, joka osoittaa tien tulevan sijainnin kaava-alueelta Leppävirran Palokankaalle. Vitostie (tie nro 553) osoitetaan kaavassa seututienä ja tämän yhteyteen osoitetaan tehtäväksi kevyen liikenteen seuturaitti. Suunnittelualueen halkaisee etelä-pohjoinen-suuntainen 110 kV:n voimalinja.

1.3.3 Voimassa oleva yleiskaava

Osayleiskaava-alueella on voimassa ympäristöministeriön 29.11.1994 vahvistama Etelä-Kuopion yleiskaava (kuva 3), jossa valtatie on nykyisellä paikallaan, rinnakkaistie kulkee sen länsipuolella ja Humalajoki-tie liittyy valtatiehen eritasoliittymällä hieman Kuopion ja Leppävirran välisen rajan pohjoispuolella. Tietä reunustaa arvioitu liikenteen meluvyöhyke, jolle ei sijoiteta asuinrakennuksia (liikennemelu yli 55 dB).

Alueen maankäyttövaraukset ovat erilaisia maa- ja metsätalousalueita. Alueen rantarakennuspaikkoja ei ole kaavassa osoitettu, vaan ranta-alue on M-1-alueita. Tällä M-1-alueella on voimassa maankäyttömääräys: "Rakentaminen alueella tulee sijoittaa ryhmiin siten, että rakennusryhmien väliin jää riittävästi rantautumiskelpoisia rakentamattomia rantaosuuksia, jotka turvaavat liikkumismahdollisuuden jokamiehen liikkumisoikeuden puitteissa. (Yleiskaavamääräys 107)"



Kuva 3: Ote Etelä-Kuopion yleiskaavasta, 29.11.1994.

1.3.4 Muut aluetta koskevat suunnitelmat, selvitykset ja aineistot

Viitostien kehittämiseksi on tehty alla luetellut suunnitelmat:

- Yleissuunnitelma, vuonna 2008
- Tiesuunnitelma, vuonna 2012

Kuopion kaupunginhallitus on antanut tien aiemmista suunnitteluvaiheista alla luetellut lausunnot:

- Lausunto ympäristövaikutusten arvioinnista, vuonna 2007
- Lausunto yleissuunnitelmasta, vuonna 2010

- Lausunto tiesuunnitelmasta, vuonna 2015

Viimeisimmän lausunnon keskeinen sisältö kuuluu:

”Tiesuunnitelman mukainen ratkaisu on voimassa olevan yleiskaavan hengen mukainen, minkä vuoksi kaupunki ei ryhdy muuttamaan yleiskaavaa.

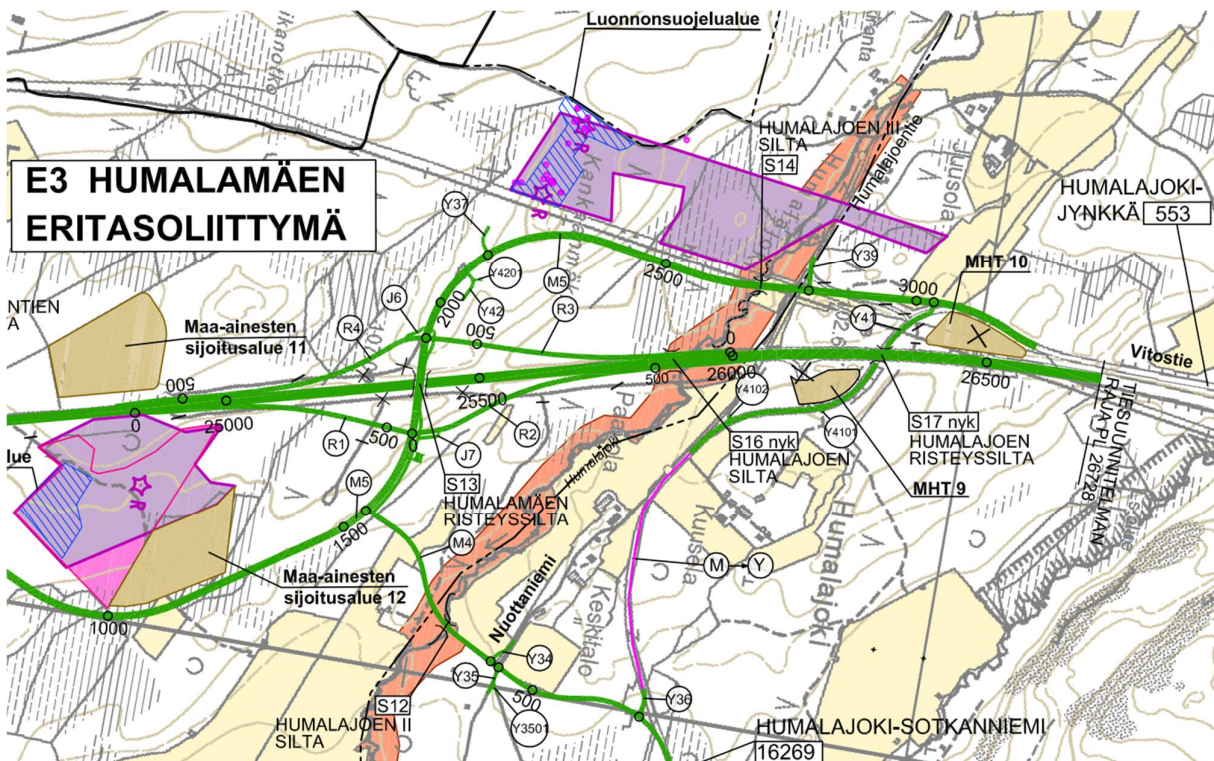
Syrjään jäävän yhdystien 6269 Humalajoki lakkaaminen maantienä suunnitellun maantien M4 ja Vitostien välillä muuttaa nykyistä joukkoliikenne- sekä koulukuljetusreittiä, mutta muutoksen vaikutus jää vähäiseksi.

Kuopion kaupungin alueelle tiesuunnitelmassa on esitetty yksi uusi silta; Humalajoen ylittävä rinnakkaistienä toimivan Vitostien silta, johon kaupungilla ei ole huomautettavaa. Myöskään tiesuunnitelmaan sisältyviin maantien rakentamisen ajaksi varattaviin tiepitoaineen ottopaikkoihin tai läjitysalueisiin ei kaupungilla ole huomautettavaa.”

Tiesuunnitelman uusimpaan versioon lisättiin tarkennus riistasilloista:

”Nykyinen Humalamäen risteyssilta (S17nyk) on suunnitelmassa osoitettu riistasillaksi, ja suunniteltu uusi korvaava maantieyhteys M4, valtatieta alittamatta yhteydeksi uuteen eritasoliittymään. Jotta nykyinen alikulku (S17nyk) on voitu suunnitella riistasillaksi, on yleinen liikenne ollut tarve ohjata pois alikulusta. Hankkeen sillat S2 Huuhtijärven risteyssilta, S9 Pyöreisenpuron risteyssilta ja S17nyk Humalajoen risteyssilta toimivat riista-alikulkuina.”

Tiesuunnitelma päivitetään vastaamaan nykytilannetta vuoden 2024 aikana.



Kuva 4. Ote ELY-keskuksen 30.4.2024 päivätystä tiesuunnitelmasta Humalajoen alueelta.

Alla luettelo tärkeimmistä kaavaan hyödynnetyistä aineistoista:

- Vt 5 välillä Palokangas-Humalajoki / Väyläviraston internet-sivu
- Valtatien 5 osuuden Leppävirta - Kuopio kehittäminen välillä Palokangas – Humalajoki, Leppävirta ja Kuopio. Ympäristövaikutusten arviointiselostus / Savo-Karjalan tiepiiri (2006)
- Meluselvityksen kartat välillä Palokangas – Humalajoki / Pohjois-Savon ELY-keskus, Destia (2023)
- Humalajoen alueen kasvillisuus selvitys. / Kuopion kaupungin ympäristönsuojelupalvelut (2023)
- Vt 5 Palokangas-Humalajoki: saukko-, liito-orava- ja viitasammakkoselvitys / Pohjois-Savon ELY-keskus, AFRY (2023)

1.3.5 Rakennus- ja toimenpidekiellot

Osayleiskaava-alueella ei ole voimassa olevia yleiskaavan (MRL 38 §) tai asemakaavan (MRL 53 §) laatimista varten asetettuja rakennuskieltoja. Moottoritien meluvyöhykkeelle (Im) asuinrakennuksen tai vapaa-ajan asuinrakennuksen rakentaminen vaatii asianmukaisen melusuojauksen. Koko kaava-alue on Kuopion kaupungin rakennusjärjestyksen (1.1.2019) 9 §:n mukaista suunnittelutarvealuetta.

1.3.6 Strategiset lähtökohdat

Kuopion strategian 2030 mukaan kaupungin päämääränä on olla hyvinvoiva ja yhteisöllinen, elinvoimainen ja kasvava, ilmasto- ja resurssiviisas sekä uudistuva ja yhdessä tekevä. Osayleiskaavatyöhön liittyviä strategisia tavoitteita on myös mm. resurssiviisausohjelmassa, monimuotoisuusohjelmassa sekä Kuopion seudun liikennejärjestelmäsuunnitelmassa 2040. Ohjelmien sisällöissä on tavoitteellista päällekkäisyyttä.

2 SELVITYKSET

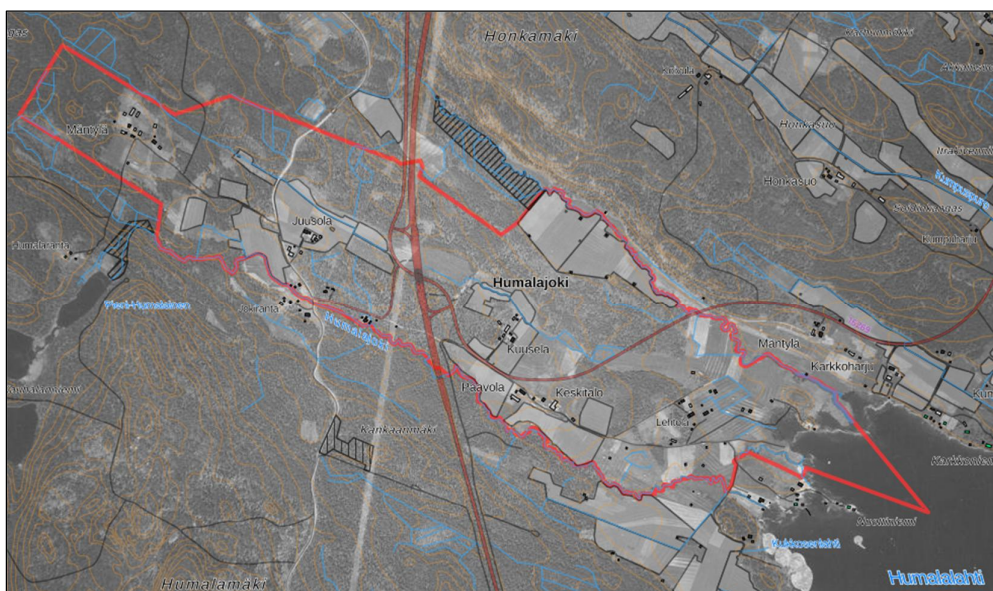
2.1 Rajaukset ja menetelmät

Osayleiskaavan perusselvitykset on tehty koko suunnittelualueen kattavina. Tietoja on koottu lähdekirjallisuuden lisäksi kartta- ja ilmakuva-aineistoista, kaupungin ja valtion paikkatietoaineistoista, kuten Laji.fi-järjestelmästä, kulttuurihistoriallisista ja arkeologisista arkistoista, maastokäynneillä sekä neuvotteluista ja keskusteluista asiantuntijoiden kanssa. Analyysi- ja suunnitelmakartat on tuotettu AutoCad-Fiksu- ja MapInfo-ohjelmilla.

2.2 Kaupunkirakenne ja historia

Humalajoen alue on ollut pitkään maatalousvaltaisen kyläasutuksen aluetta melko kaukana asutuskeskuksista. Alueen halki kulkee Savon etelä-pohjoinensuuntaisen liikenteen pääväylä, eli valtatie 5. Tien historiallinen, kyläasutuksia sivunnut vanha ja nykyinen linjaus näkyvät maastossa rinnakkaisina muutaman sadan metrin päässä toisistaan. Idässä on puolestaan ollut aina Sotkanselkä, josta on ollut vesireitti Kuopioon, Leppävirralle ja Varkauteen, Saimaan kanavan kautta aina merelle asti. Lännessä sijaitsevalle metsäseudulle tieyhteyksiä ei juurikaan ole ollut ennen nykyisiä metsäautoteitä.

Nykyasutusta ja -rakennetta vuoden 1939 ilmapuuvaa verratessa (kuva 5.) voi nähdä, ettei alueelle ole kovin paljon rakennettu uutta asutusta tuon ajan jälkeen. Kylärakenne on hyvin samankaltainen kuin 80 vuotta sitten, vain tiestö on uusiutunut täysin, mitä selittää autoliikenteeseen perustuvan yhteiskunnan tarpeet. Lähelle Humalalahden pohjukkaa on syntynyt pieni omakotitalojen alue ja uudemmista ilmapuvista näkee, että tuon alueen pellot on pääosin metsitetty eivätkä ne ole enää mukana aktiiviviljelijöiden peltolohkoissakaan. Rakentamista ja maankäyttöä on siis ohjannut ihmisten pyrkimys asua lähellä rantaa tai rannalla sekä mautilojen määrän väheneminen, eli elinkeinorakenteen muutos.



Kuva 5. Nykyinen asutus, tieverkko sekä nykyiset virtavedet peltolohkot ja luonnonsuojelualueet vuoden 1939 ilmapuvaa päällä. Historiallinen ilmakuva ja vektoriaineistot: Avoin aineisto, maanmittauslaitos, SYKE, Ruokavirasto ja paikkatietoikkuna.

2.6 Kulttuuriympäristö

2.6.1 Alueen nykykäyttö

Osayleiskaava-alue on tällä hetkellä liki kokonaan maa- ja metsätalouden sekä haja-asutuksen käytössä. Alueen halki kulkee Itä-Suomen maantielikenteen valtavyylä, valtatie 5, joka muuttuu Leppävirran rajalta pohjoiseen keskikaiteelliseksi moottoritieksi. Moottoritien vieressä ja sen suuntaisesti kulkee Fingridin 110 kV:n voimajohtokäytävä Huutokoskelta Iloharjuun. Voimajohto on osa Suomen kantaverkkoa.

Humalalahden rannalla on muutamien kiinteistöjen yhteinen venevalkama sekä verkkojen säilytyspaikka, jotka sijaitsevat erillisillä omilla kiinteistöillään. Alueelta on siis pääsy yhteiselle vesialueelle Humalalahden rannan kautta mm. virkistyskäyttöä varten. Alueella ei ole moottorikelkkareittejä eikä ulkoilureittejä.

2.6.2 Rakennettu kulttuuriympäristö

Rakennusrekisterin mukaan osayleiskaava-alueella on yhteensä 50 rakennusta. Rakennuksista seitsemän on vuodelta 2000 tai sen jälkeen valmistuneita. Lisäksi Humalalahden ranta-alueella on vireillä kolme rakennushanketta.

Alueella ei ole suojeltuja rakennuksia tai kulttuuriympäristöjä. Vanhasta kulttuurista on jälkinä vanha viitostien ura, joka on yhä osin kylätienä, osin tilustienä käytössä, sekä tiehen liittyvä kivilaita, joka ylittää Humalajoen Leppävirran rajalla. Etenkin viitostien itäpuolen peltojen äärellä ja istutuskoivikoissa on vielä runsaasti erilaisia rakolaitoja, joiden säilymistä ovat edistäneet vielä melko ehjät peltikatot.



Kuva 7. Vanhan viitostien kivilaita (vasemmalla) kuvattuna Leppävirran suuntaan. Kuva: Kalle Ruokolainen

Alueen maat ovat alun perin kuuluneet suurelta osin Vehmasmäessä sijaitsevaan Kantapietilän tilaan. Valtatie 5:n molemmin puolin on joitakin vanhoja tilakokonaisuuksia ja pihapiirejä. Valtatien länsipuolella muita isompia tilakokonaisuuksia ympärillä avautuvine peltoaukeineen ovat Mäntylä ja Juusola. Vanhaa rakennuskantaa on lisäksi Jokiharjun ja Väinölän pienemmissä pihapiireissä. Valtatien itäpuolella on peltomaisemassa lähekkäin kolme vanhaa tilakokonaisuutta: Kuusela, Paavola ja Keskitalo.

Vanhimmat asuinrakennukset ovat 1920-luvun lopulla rakennetut Jokiharjun ja Mäntylän asuintalot. Lisäksi Kuuselan pihapiiriin on vuonna 2005 siirretty Saaristokaupungista 1800-luvulta peräisin oleva hirsinen lautavuorattu asuintalo, joka nykyään toimii Eemilän kotimuseon näyttelyrakennuksena. Talo on alun perin sijainnut Pielaveden Laukkalassa. Kotimuseon esineistö kertoo torppareiden ja talonpoikien elämästä viiden sukupolven ajalta 1800-luvun alusta 1970-luvulle.

Mäntylää lukuun ottamatta tilakokonaisuuksien (Juusola, Kuusela, Paavola ja Keskitalo) vanhat päärakennukset on korvattu uusilla 1900-luvun loppupuolella, mutta niiden yhteydessä on säilynyt yksittäisiä valtaosin 1800-luvulta peräisin olevia ulkorakennuksia. Jälleenrakennuskautta edustaa Väinölän asuintalo piharakennuksineen 1950-luvulta.

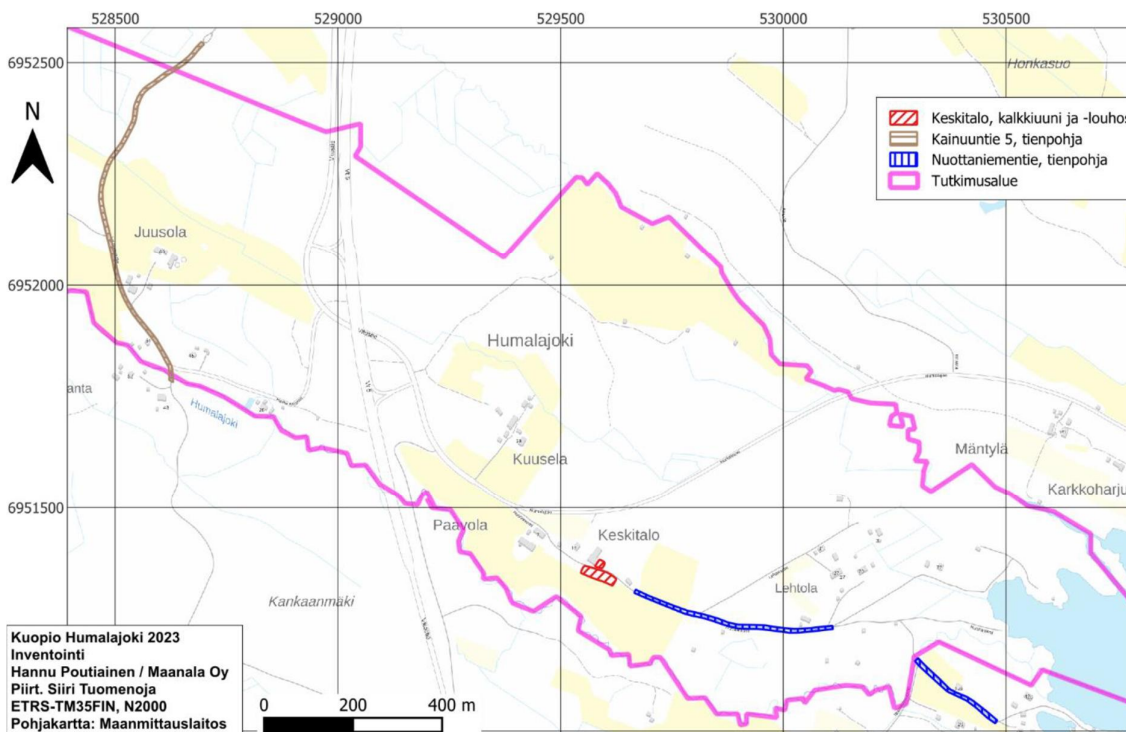
2.6.3 Arkeologinen kulttuuriperintö

Kaava-alueelle tehtiin arkeologinen inventointi syksyllä 2023. Kaava-alueelta löytyi kolme muinaismuistokohdetta, jotka on merkitty kaavakarttaan osa-alerajauksina.

Keskitalo (rekisteritunnus 1000049479): Kalkkiuuni ja -louhos, kiinteä muinaisjäänös

Kainuuntie, Humalajoentie (rekisteritunnus 1000049491): Historiallisen valtatielinjan osa, muu kulttuuriperintökohde

Nuottaniementie (rekisteritunnus 1000049509): Historiallinen paikallistie, muu kohde



Kuva 8. Kuopion Humalajoen kaava-alueelta vuoden 2023 inventoinnissa löydetty kohteet.

2.6.4 Maisemarakenne ja maisemakuva

Koko osayleiskaava alue on topografialtaan alavaa ja vain melko loivasti kumpuilevaa. Moottoritien varret ovat pääosin puustoisia ja pensaikkaisia eivätkä suurimmat peltoaukeatkaan erotu muuten kuin paikallisesti. Pelto-alueet ovat kuitenkin suhteellisen avoimia ja niillä on maalaismaiseman tuntu, jota vanhat puiset ladot korostavat etenkin Koijoen varren peltoaukealla. Reunametsät ovat kuitenkin enimmäkseen nuorehkoja ja sulkeutuneita tai äskettäin hakattuja. Moottoritie sekä voimalinja katkaisevat aiemmin yhtenäisen peltoalueen kahteen osaan.

Humalalahden ranta näkyy pitkälle Sotkanselän suuntaan. Lahdenpohjan uudehko kaksikerroksinen asuintalo erottuu selvästi jopa 56 kilometrin päähän Sotkanselän eteläiseen saaristoon. Moottoritie ja voimalinja muodostavat suunnittelun keskeille maisemallisen ”häiriöalueen” samoin kuin tuore ja laajahko hakkuuaukea moottoritien länsipuolella.

2.7 Luonnonympäristö

2.7.1 Luontoselvitykset

Osalla suunnittelualuetta on tehty valtatie lähialueen luontoselvitys tiesuunnitteluun liittyvän ympäristövaikutusten arvioinnin (YVA, Tiehallinto, Savo-Karjalan tiepiiri) yhteydessä vuonna 2006. Tiesuunnitelman päivityksen yhteydessä ELY-keskus teetti keväällä 2023 direktiivilajien esiintymisestä uuden selvityksen, joka ulottui myös suunnittelun eteläosaan Humalajoelle ja tiejärjestelyn alueelle (AFRY).

Kesällä 2023 Kuopion kaupungin alueelliset ympäristönsuojelupalvelut teetti koko osayleiskaava-alueen koskevan kasvillisuusselvityksen. Strategisen maankäytön toimesta tarkastettiin keväällä alueen liito-oraville soveltuvia metsäalueita sekä kuunneltiin samalla ranta-alueen luhtien viitasammakoita sekä lintuja. Laji.fi-järjestelmässä on lisäksi jonkin verran melko vanhoja (jopa 30–40 vuoden takaisia) sammal- ja kasvilajitietoja, joita on kerätty erityisesti alueen purojen ja norojen lähetyiltä. Näillä alueilla on selvästi ravinteisuudeltaan poikkeuksellisia elinympäristöjä, joille harvinaisten lajien esiintymät todennäköisimmin keskittyvät.

2.7.2 Kasvillisuus, luontotyypit, eläimistö ja arvokkaat luontokohteet

Valtaosa suunnittelun alueesta on kasvatusmetsää, pelloille istutettua koivikkoa, taimikoita ja aukkoja tai peltoa, joilla luontoarvot jäävät melko vähäisiksi (kuva 12). Luontotyypeiltään metsät kuuluvat pääosin tuoreisiin kankaisiin, lehtomaisiin kankaisiin tai mustikkaturvekankaisiin. Osayleiskaava-alueelta on löytynyt eri elinympäristöistä seuraavia luontotyyppisiä, joiden nimen perässä on mainittu uhanalaisuusluokka:

Uhanalaisuusluokkien käsitteet:

- NT, Silmälläpidettävä, (Near Threatened)
- VU, Vaarantunut, (Vulnerable)
- EN, Erittäin uhanalainen, (Endangered)

Lehdot

- Kosteaa runsaravinteinen lehto (käenkaalimesiangervotyyppi OFIT) VU
- Kosteaa keskiravinteinen lehto (hiirenporras-käenkaalityyppi AthOT) NT
- Tuore runsaravinteinen lehto (käenkaalilillukatyyppi ORT) EN
- Tuore keskiravinteinen lehto (käenkaalioravanmarjatyyppi OMaT) VU

Kangasmetsät

- Lehtomainen kangas (käenkaali-mustikkatyyppi OMT) VU
- Tuore kangas (mustikkatyyppi MT) VU
- Mustikkaturvekangas

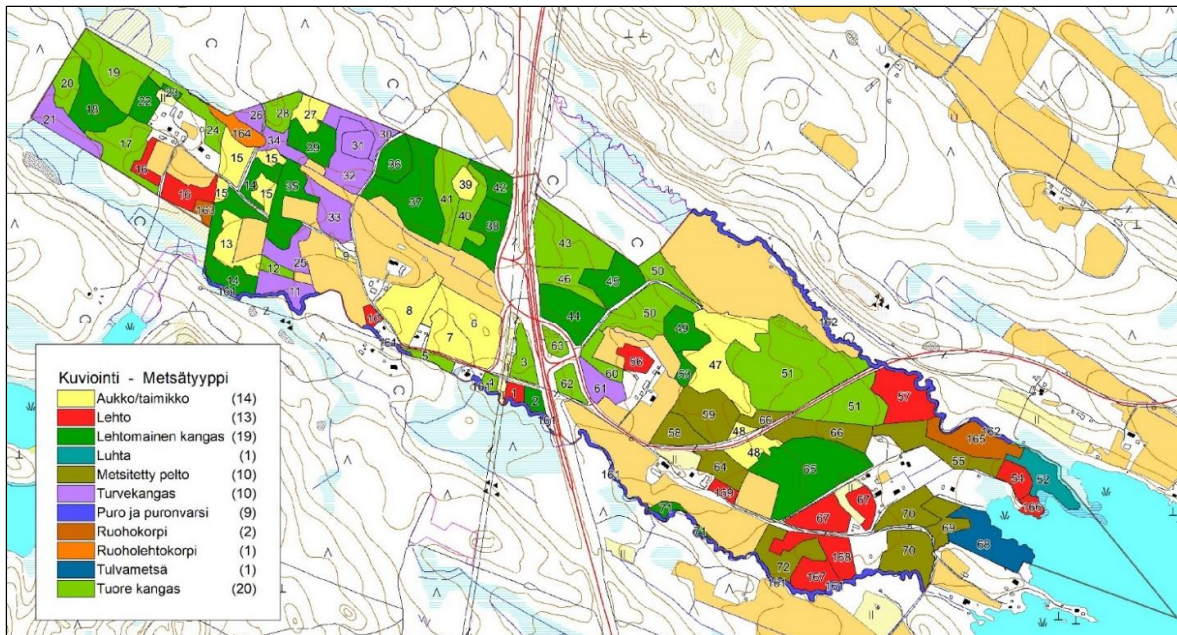
Korvet

- Ruoholehtokorpi (RLhK) EN
- Luhtainen ruohokorpi (LuRhK) EN

Luhdat

- Avoluhta, NT
- Pensaikkoluhta, NT

On huomattava, että alueen viljelykäytön historian takia luontotyytit, etenkin lehdot, eivät isolla osin ole alkuperäisiä, vaan ne ovat muodostuneet viljelykäytön päätyttyä ja metsittämisen myötä tai metsittämisen jälkeen.



Kuva 9. Suunnittelualan metsä- ja luontotyytit. Pellot ovat osa pohjakarttaa. Pohjakartta: maanmittauslaitos, avoin data.



Kuvat 10 ja 11. Humalajokivarren keväistä ilmettä (vas.) ja keväällä nousemassa olevia kotkansiipiä (oik.). Kuvat: Kalle Ruokolainen

Humalajokivarren kasvillisuutta ovat mm. suo-ohdake, korpikaisla, viitakastikka, kaislasara, rantamatara, kotkansiipi, lehtotesma, luhtarölli, vehka ja rentukka. Pohjakerroksessa esiintyy lehväsamalia, myyränsamalia, ruusukesamalta ja liekosamalia. Purossa esiintyviä lajeja ovat mm. siimapalpakko, vesi- ja lapasammalet, terttualpi, rantaminttu ja siellä täällä leveäosmankäämi. Koijokivarren lajistoa ovat mm. kotkansiipi, jota on lähes koko matkalla, puron molemmin puolin, ranta-alpi, mesiangervo, korpikaisla, siperian sinivalvatti, rantaminttu, nokkonen, hiirenporras ja niittynätkelmä.

Laji.fi-tiedoissa suunnittelualueelta tai sen läheisyydestä mainitaan korpichohtosammal (VU), puropussisammal (VU) ja purokatvesammal (NT). Vanhat havaintotiedot eivät ole niin tarkkoja, että ne voisi yksikäsitteisesti paikallistaa.

Eläimistöä mainittavimpia ovat EU:n direktiivilajit, saukko, liito-orava ja viitasammakko. Saukko elää läpi talven sulina pysyvien virtavesien ja avantojen äärellä. Sille riittää laajalla elinpiirillä yllättävän vähäisetkin sulapaikat. Sekä Humalajoki että Koijoki tarjoavat saukolle sopivaa elinympäristöä. Humalajoelta on tuoreita saukon jälkihavaintoja talvelta 2022/23.

Liito-oravakartoituksessa ei löydetty keväällä 2023 merkkejä lajin reviereistä osayleiskaava-alueelta. Tiehankkeen YVA-selvityksen ajalta vuodelta 2006 on papanahavaintoja läheltä valtatieä, sen länsipuolelta. Kyseinen metsä on nykyisin hakattu kokonaan eikä sovellu liito-oravan elinpiiriksi. Viitasammakosta saatiin keväältä yksi ääntelyhavainto Koijoen suiston luhdalla. Linnusto on tavallista suomalaista metsä- ja peltolajistoa, mm. kuovi ja töyhtöhyppiä näytti pesivän Koijoen varren isolla peltolohkolla. Purojen vaeltavista kalakannoista ei ole tietoa. Näistä ei tosin ole tehty varsinaisia selvityksiäkään.

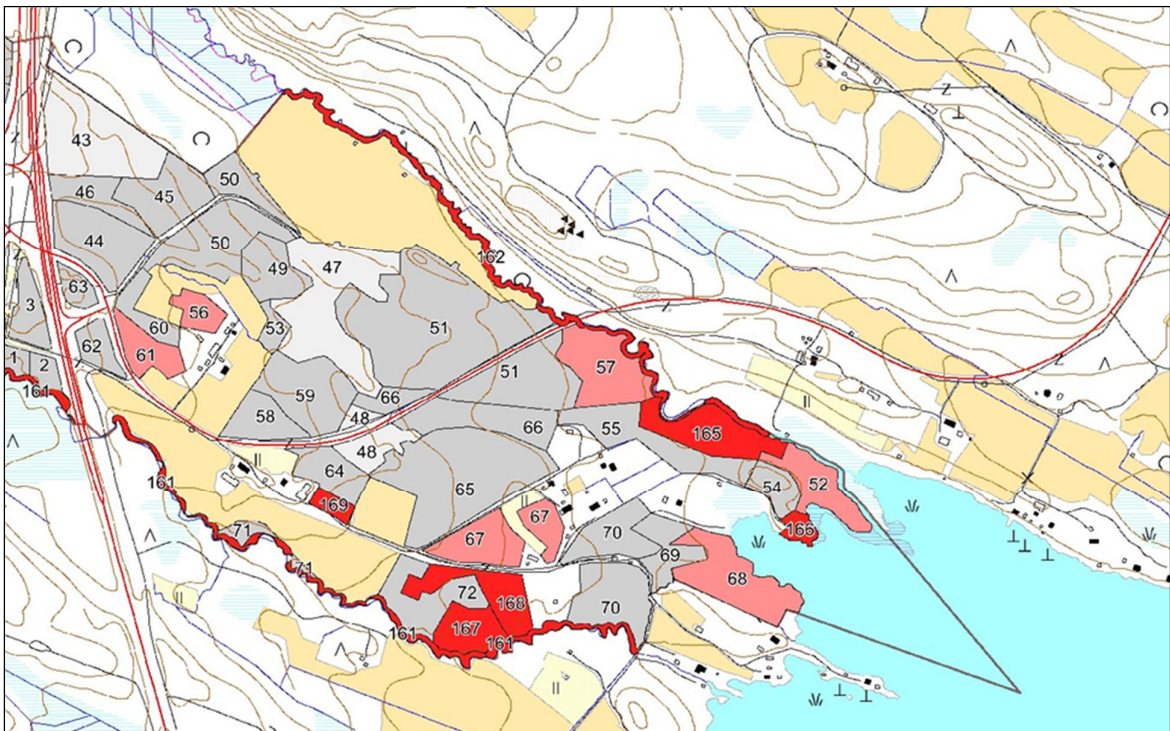
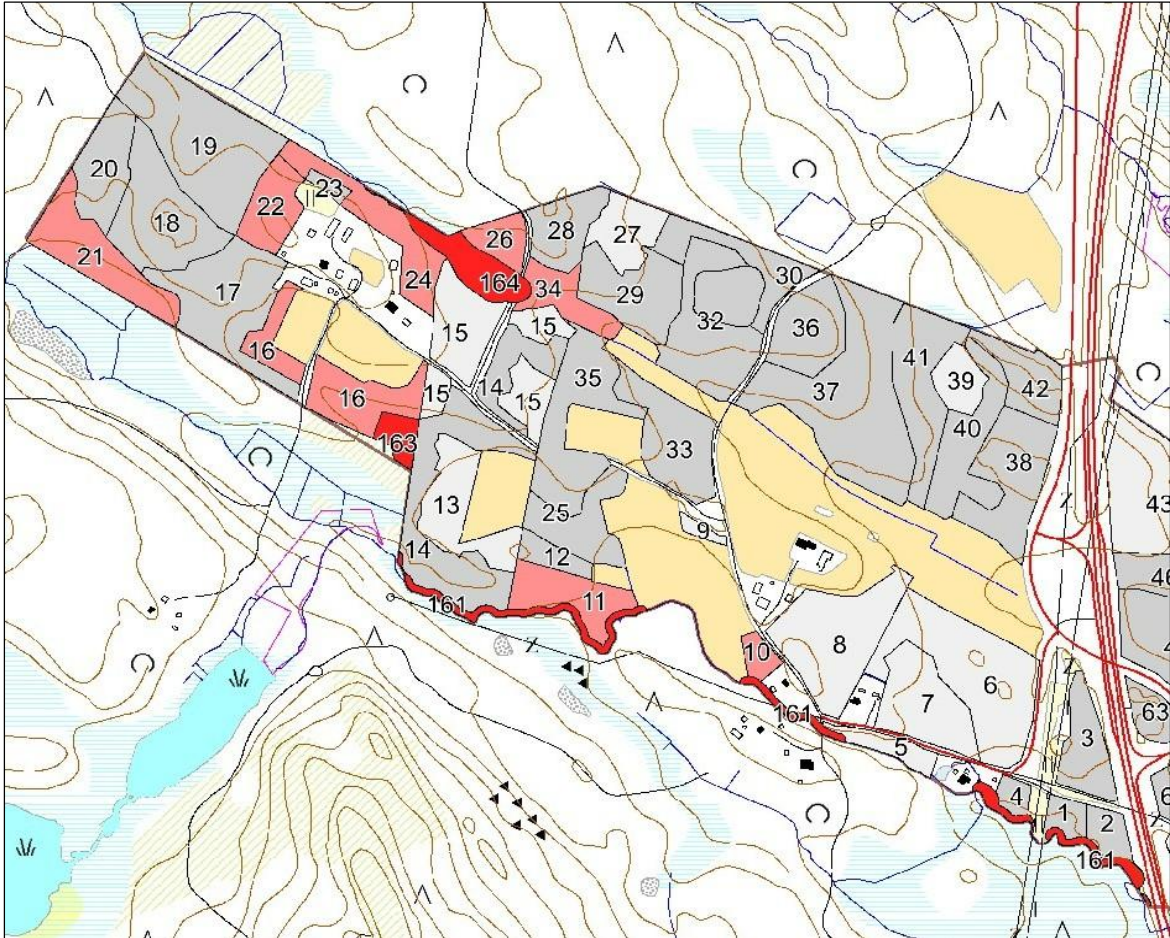


Kuva 12. Koijoen ja Humalalahden tulvaluhtaa alueen itäpäässä. Kuva alueelta, josta kuului viitasammakon pulputusta toukokuun 16. päivä 2023. Kuva: Kalle Ruokolainen

Monimuotoisuudelle arvokkaita kohteita löytyi luontoselvityksessä yhteensä yhdeksän. Ne ovat Humalajoen ja Koijoen purot ja purovarret, joilla elää myös kaksi direktiivieläinlajia, Mustapuron lehtokorpi, pienialainen ruohokorpi alueen länsiosassa sekä luhtaiset alueet alueen itäosassa. Suunnittelualueella on myös pieniä paloja varttuneita ja luonnontilaisen kaltaisia metsikköjä, jotka nekin ovat monimuotoisuudelle arvokkaita kohteita, mutta pinta-alaltaan vähäisiä.

Alueella on kaksi metsälain ympäristötukea saavaa pienveden metsäistä lähiympäristöä. Virtavesien varret ovat laajemminkin arvokkaita vähälukuisen ja vaateliaan lehtokasvillisuuden sekä muun vesiluonnon elinympäristöjä. Ne toimivat maisematasolla monien maa- ja vesieliöiden yhteyksinä ja kulkureitteinä niille suotuisilta alueilta toiselle, mikä myös korostaa niiden merkitystä lajistolle. Koska uomat ovat monelta osin säästyneet suhteellisen luonnontilaisina ja ovat edelleen luonnontilaistumassa ovat ne myös siinä suhteessa harvinaisia ja arvokkaita.

Ajoittain tulvan alle jäävät purovarret ja rantaluhtat sekä soistumat ovat harvinaisuutensa takia myös arvokkaita, vaikka eivät olisikaan täysin luonnontilaisia, jos niitä ole ojitettu ja kuivattu.



Kuvat 13 ja 14. Monimuotoisuudelle tärkeät kiviöt on merkitty tummanpunaisella.

Kuvio 161: Humalajoki. Kaavakartassa merkitty luo/luo-2- alueeksi.

Kuvio 162: Kojjoki. Kaavakartassa merkitty luo/luo-2- alueeksi.

Kuvio 163: Luhtainen ruohokorpi. Luontoselvityksessä ei nouse esille erityisen arvokkaita lajistoja. Alueelle tehty 12.6.2024 uusi luontoarvojen kartoitus (Kalle Ruokolainen), jonka takia huomattiin luontoselvitykseen nähden hieman korjattavaa. Luontoselvityksestä poiketen alue on mm. hakattu vuosien 1997-2000 välillä ja alueen sijainnin osoittamisessa luontoselvityksen kartalle on havaittu pieniä epätarkkuuksia. Ei ole tarpeen merkitä kaavakarttaan.

Kuvio 164: Mustapuron ruoholehtokorpi. Alueella yksityisen maanomistajan tekemä sopimus ympäristötuesta. Kaavakartassa merkitty luo- alueeksi.

Kuvio 165: Luhtaiset ruohokorpilaidut. Alueen koko on 2,3 hehtaaria. Kaavakartassa merkitty luo/luo-2- alueena noin 1,5 hehtaarin osalta Koijoen varrelta. Suojelutavoitteen katsotaan toteutuvan suurimmaksi osaksi, eikä aluetta näin ollen ole tarpeellista merkitä kokonaisuudessaan kaavakarttaan erillisenä luo-alueena.

Kuvio 166: Vanha rantametsä. Kiinteistö on yhteinen verkonpitopaikka ja kooltaan pieni, vain 0,16 ha. Kiinteistö rajoittuu hyvin suurelta osalta rantaan niemimäisen muotonsa takia, eikä siitä ei ole metsätaloudellista hyötyä. Ei ole tarpeen merkitä kaavakarttaan.

Kuvio 167: Sekametsä. Alue on pääosin vanhaa peltoa, mutta nykyisellään se on luonnontilaisen kaltainen lehto sekä monimuotoisuudelle arvokas sekametsä. Kaavakartassa merkitty luo-alueeksi.

Kuvio 168: Lehtipuumetsä. Alue on pääosin vanhaa peltoa, mutta nykyisellään se on luonnontilaisen kaltainen lehto. Kaavakartassa merkitty luo-alueeksi.

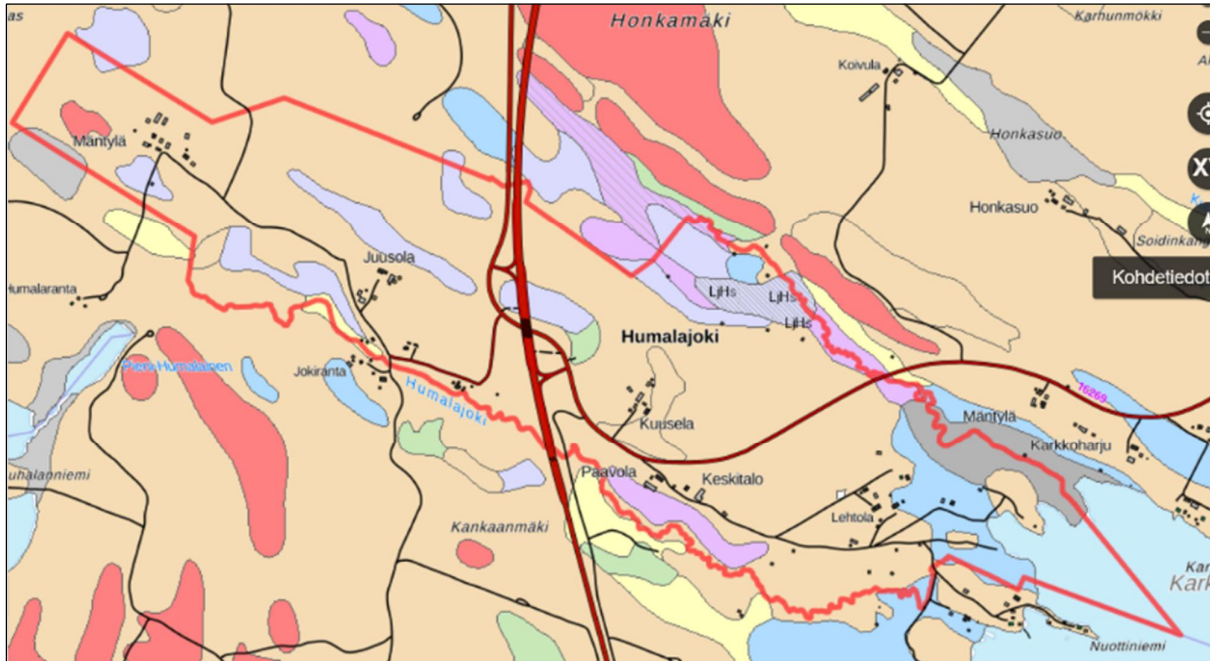
Kuvio 169: Lehtipuumetsä. Alue on suurelta osin yhteisen kalkkiruukkupaikan kiinteistöllä ja sillä on osittain myös kalkkiuunin muinaisjäännösalueen raja. Alueella ei ole metsätaloudellista hyötyä. Ei ole tarpeen merkitä kaavakarttaan.

2.7.3 Kallio- ja maaperä sekä topografia

Osayleiskaava-alue asettuu kallioperän "laaksopaikkaan", jossa vallitseva kivilaji on melko heikkorakenteinen kiillegneissi. Alueen koillis- ja lounaispuolella on "kovempia" ja mäkisempiä tonaliittisen gneissin sekä paikoin graniitin alueita. Alueen etelärajalla on kapeina juonteina kvartsiittia ja kalkkisilikaattikiveä. Viimeksi mainittu voi näkyä kasvillisuudessa vaateliäiden lajien esiintymisenä. Kallio ulottuu lähelle maanpintaa muutaman hehtaarin alueella ja ainoastaan aivan kaava-alueen länsipäässä, Mäntylän talon länsipuolella.

Alueen maaperä (kuva 16) koostuu kaava-alueella pääosin hiekka- ja sora- ja soramoreeneista. Hiekka-, hieta- ja hiesumaita on laikkuina siellä täällä. Etenkin kaava-alueen itäpäässä on lähellä rantaa savea. Koijoen varsilla on lisäksi liejuhiesua ja liejua.

Topografialtaan koko osayleiskaava-alue on melko loivapiirteistä. Maa kohoaa hitaasti järvenrannasta kohti länsiluodetta, josta myös purot laskevat rantaan. Etenkin Humalajoen varrella on moottoritien itäpuolella lyhyen matkaa melko syvä raviini, jonka reunat ovat jyrkkiä. Kallaveden ranta on 82 metrin korkeudella ja kaava-alueen korkein paikka on aivan kaava-alueen länsipäässä ja noin kolmen kilometrin päässä rannasta sijaitseva kalliopohjainen kumpare. Se nousee noin 123 metrin korkeudelle eli 40 metriä järveä ylemmäs.



Kuva 15 Osayleiskaava-alueen maaperäkartta. Aineistot: Geologian tutkimuskeskus ja Maanmittauslaitos.

- Kalliomaa, maanpöytä enintään 1 m (yleensä moreenia)
- Rapakallio (RpKa)
- Rakka (RaKa)
- Lohkareita (Lo)
- Kiviä (Ki)
- Hiekkamoreeni (Mr), Soramoreeni (SrMr)
- Hienoainesmoreeni (HMr)
- Sora (Sr)
- Hiekka (Hk)
- liejuinen hiekka, humuspitoisuus 2-6 % (LjHk)
- karkea hieta (KHi)
- liejuinen hieta (karkea), humuspitoisuus 2-6 % (LjHi)
- hieno hieta (HHi)
- liejuinen hieno hieta, humuspitoisuus 2-6 % (LjHHi)
- Hiesu (Hs)
- Liejuhiesu, humuspitoisuus 2-6 % (LjHs)
- Savi (Sa)
- Liejusavi, humuspitoisuus 2-6 % (LjSa)
- Lieju, humuspitoisuus yli 6 % (Lj)
- Rakkaturve (St)
- Saraturve (Ot)

2.7.4 Vesiolot, valuma-alueet ja pohjavedet

Suunnittelualan pinta-alasta noin 9 % on Sotkanselän Humalalahden vesialuetta, jonka vedenpinnan keskikorkeus on noin 82 mmpy. Osayleiskaava-alueella ei ole yhtään lampea tai muuta järveä kuin Sotkanselkä, joka on järviruokotyyppin suuri selkävesi. Sotkanselän rantaviivaa kaava-alueella on noin 750 metriä. Pieniä yleisiä vesialueita on myös Humalajoessa pitkin sen vartta ja myös molempien purojen suistoissa. Humalalahden ranta on melko loivasti syvenevä ja varsinkin puron suistoalueilla hyvin alavaa ja luokiteltavissa laajalti luhtaiseksi kosteikkoalueeksi.

Alueen etelä- ja pohjoisrajoilla virtaa kaksi merkittävää puroa, joista eteläisempi on Humalajoki ja pohjoisempi Kojoki. Näiden purojen valuma-alueet kattavat myös koko osayleiskaava-alueen maa-alan. Purojen välissä

virtaa noroksi luokiteltava Mustapuro, jonka valuma-alue on selvästi purovesistöjä pienempi, ja se laskee loppupäässään Koijokeen Humalajoki-nimisen paikallistien pohjoisreunan raviojaa pitkin hieman ennen Koijoen suiston melko laajaa kosteikkoa. Koijoen valuma-alue kattaa suunnittelualueen maa-alasta 126 hehtaaria ja Humalajoen valuma-alue 63 hehtaaria. Loppu 19 hehtaaria on vesialuetta.

Humalajoen valuma-alue (17,4 km²) on pääosin metsätalousaluetta (91 %), vesistöjä on 6 %, viljelysmaita 1,5 % sekä erilaisia asuin-, liikenne- ja muita rakennettuja alueita noin 1,5 %. Valuma-alue on siis liki kokonaan "rakentamatonta" luontoa, mikä kertoo alueen syrjäisyydestä. Puro saa alkunsa Suonenjoen puolelta Pitkä-Hakkaraisen rantamilta ja valtatie 9 varsilta.

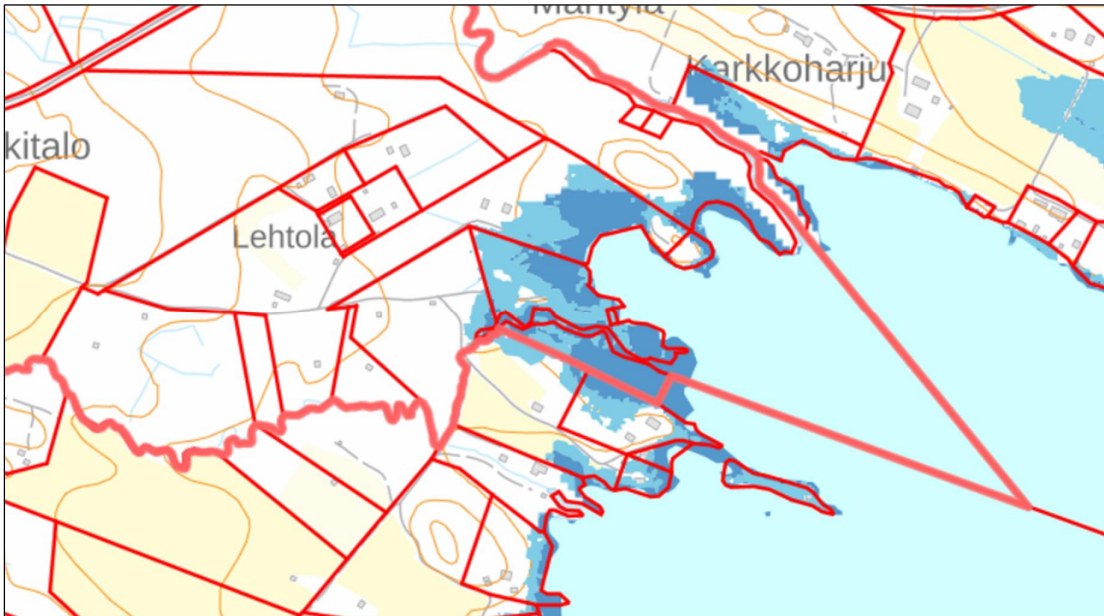
Koijoen valuma-alue (19,7 km²) on pääosin metsätalousaluetta (90 %), vesistöjä on 3 %, viljelysmaita 3 % sekä erilaisia asuin-, liikenne- ja muita rakennettuja alueita noin 4 %. Puro saa alkunsa Vehmasmäen Ison Koijärven rantamilta.

Valuma-alueidensa perusteella molempien purojen vedenlaatu on hyvä, ja vesi.fi-palvelun mukaan näistä puroista tuleva fosforikuormitus onkin vähäistä. Vähäinen järvisyys tarkoittaa myös, että purot ovat tulvaherkkiä ja niiden virtaamat vaihtelevat suuresti sulamis- ja sadevesien määrän vaikutuksesta. Sotkanselkä kuuluu ekologisen tilan luokittelussa samaan vesistöön Etelä-Kallaveden kanssa ja sen luokka on hyvä.

Kaavan selvitysalueella ei ole pohjavesialueita.

2.7.5 Tulvariskit

Suomen ympäristökeskuksen laskemien järvitulvien kerran 250 vuodessa toistuva tulva peittää veden alle melko laajan ranta-alueen Humalalahden pohjukassa (kuva 17). Alueelle on äskettäin annettu rakennuslupa uudelle omakotitalolle. Talon perustuksia joudutaan täyttämään merkittävästi, jopa 1,5 metriä olevaa pohjamaata ylemmäksi.

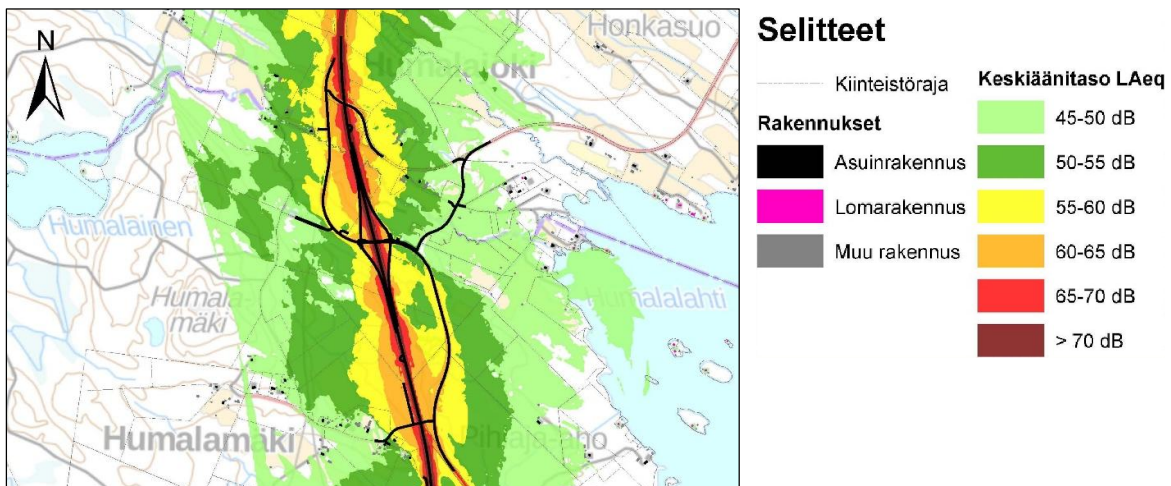


Kuva 16. Tulvariskialue Humalalahden pohjukassa. Sinisellä varjostuksella osoitetaan kerran 250 vuodessa toistuvan järvitulvan peittämät maa-alueet. Lähde: Suomen ympäristökeskus. Pohjakartta: maanmittauslaitos, avoin data.

Purojen osalta tulvariskit eivät liene merkittäviä. Lähinnä suurista sateista johtuvat nopeat virtaamien lisääntymiset voivat aiheuttaa vahinkoa paikallisesti tilus- ja paikallisteiden rummuille ja tierungoille syövyttämällä niistä maata.

2.7.6 Ympäristön häiriötekijät

Moottoritien liikenne aiheuttaa alueelle melua ja päästöjä ympäri vuorokauden. Valtatiellä kulkee noin 6500 ja rinnakaistialla noin 340 ajoneuvoa vuorokaudessa. Humalajoki-paikallistien liikennemäärä on 144 ajoneuvoa vuorokaudessa. Tiesuunnitelman yhteydessä on laskettu ennustemelutasot vuodelle 2050. Tuolloin valtioneuvoston päätöksen mukainen päivämelun ohjearvon mukainen 55 dB:n raja asettuu siten, ettei rakentamista rajoittavalle melualueelle sijoitu yhtään olemassa olevaa asuinrakennusta. Kolme rakennuspaikkaa sijaitsee aivan ennustetilanteen ohjearvon mukaisen päivämelun raja-alueilla ja niiden pihapiirit ovat osittain melualueella 55 dB (kuva 10). Päiväaikainen melutaso 45 dB ulottuu jo selvästi kauemmas, noin kilometrin päähän tiestä tietenkkin maaston muotojen ja peitteisyyden mukaan vaihdellen. Tämä melutaso rajoittaa alueen käyttö loma-asuntojen rakentamiseen. Yöaikaisen melun raja-arvojen mukaiset vyöhykkeet jäävät päivämeluja suppeammiksi.



Kuva 17. Päiväaikaiset meluvyöhykkeet ennustetilanteessa vuonna 2050 suunnittelualueella ja sen eteläpuolella tiehankkeen vaikutusalueella. Lähde: Tiesuunnitelman päivitys 2023, Destia.

Liikenteen hiukkaspäästöjen vaikutusalue jää nykyisellä ja ennustetulla noin 7000 ajoneuvon vuorokausiliikennemäärällä selvästi melualueetta pienemmäksi. Oppaan "Ilmanlaatu maankäytön suunnittelussa" (Uudenmaan ELY-keskus, opas 2/2015) mukainen suojavyöhyke tiestä olisi 20 m ennusteliikennemäärällä noin 10 000 ajoneuvoa vuorokaudessa. Tällä tieosuudella liikennemäärä jää tuota vähäisemmäksi eikä hiukkaspäästöistä näin ollen aiheudu merkittäviä rajoituksia maankäytölle.

Ihmistoiminnan aiheuttama roskaantumisen näky osalla suunnittelualueella hyvin selvästi. Marjanviljelystä peräisin olevaa muoviroskaa on paikoin Humalajoen varsilla hyvin näkyvästi. Purovarteen on työnnetty täytöksi roskaista maata, mikä vaarantaa myös vesistön tilaa. Humalalahden rannalla on poltettu jätettä ja sinne on kasattu epäpuhtaita vaikuttavia maa-aineita, jotka aiheuttavat epäsiisteyden leimaa koko alueelle. Pihapiirien

lähistöillä on siellä täällä jonkun verran hylättyjä romuja, joiden vieminen kierrätykseen parantaisi alueen ympäristön tilaa ja siistisi pihapiirien ilmettä. Vesistöjen äärellä pitäisi välttää kaikenlaista epäpuhtaiden maiden käsittelyä ja varsinkin niillä tehtäviä täyttöjä.

2.8 Liikenne

2.8.1 Ajoneuvoliikenne

Väylän tieliikenteen liikennemäärät -sivuston mukaan valtatiellä 5 liikennöi Kuopion ja Leppävirran rajan kohdalla noin 6600 ajoneuvoa vuorokaudessa. Humalajoen rampista pohjoiseen liikennemäärä on noin 6300 ajoneuvoa. Vanhalla valtatiellä, Vitostiellä, liikennemäärä on 340 ajoneuvoa vuorokaudessa ja Humalajoki-nimisellä paikallistiellä 144 ajoneuvoa vuorokaudessa.

2.8.2 Joukkoliikenne

Alueella liikennöi aamuisin kaksi ja iltapäivisin yksi Viikku-paikallisliikenteen linjan 74 vuoro Kuopioon. Lisäksi moottoritien liittymän pysäkillä pysähtyy arkisin kahdeksan vuoroa molempiin suuntiin. Viikonloppuisin linja-autoliikennettä ei ole. Kaukoliikenteen linja-autopysäkit ovat suunnittelualueen eteläpuolella noin kilometrin etelään sijaitsevalla ramppialueella.

2.8.3 Jalankulku ja pyöräily

Suunnittelualueella ei nykytilanteessa ole merkittävää jalankulkua tai pyöräilyä. Kyse on satunnaisista ja hyvin pienistä määristä kulkijoita. Vähäisen liikennemäärän vuoksi jalankulku ja pyöräily on turvallista.

2.8.4 Vesiliikenne

Humalalahden pohjukassa on veneranta, johon on muutamilla kiinteistöillä käyttöoikeus. Samoin siellä on kala-verkkojen säilytyspaikka, mutta yleistä venerantaa tai vesiliikennettä alueella ei ole.

2.9 Yhdyskuntatekniikka

Moottoritien itäpuolella on Etelä-Kuopion vesiosuuskunnan talousvesiverkoston. Lisäksi alueella on Savon Voiman normaali sähköverkko liittymäjohtoinen, muuntajineen ja 20 kV:n jakeluverkkoineen. Lisäksi alueen halki kulkee Fingridin kantaverkon 110 kV:n voimajohto Huutokoskelta Iloharjuun, johon on merkitty 50 metrin levyinen suojavyöhyke kaavakartalle.

Muita yhdyskuntateknisiä verkkoja (jätevesi, lämpö, tietoverkko) alueella ei ole.

3 TAVOITTEET

3.1 Valtakunnalliset tavoitteet

Valtakunnalliset alueidenkäyttötavoitteet ovat yleisiä ylätason tavoitteita, jotka ovat tarpeen ottaa huomioon alueidenkäytössä ja sen suunnittelussa kaikkialla Suomessa. Tavoitteiden tarkoituksena on edistää hyvän elinympäristön ja kestävä kehityksen toteutumista alueiden käyttöä koskevissa päätöksissä.

Vt 5-Humalajoki osayleiskaavaa on valtakunnallisia alueidenkäyttötavoitteita ajatellen pienialainen ja merkitykseltään paikallinen kaava, joka tukee esisijaisesti valtakunnallisten yhteysverkkojen toimivuutta sekä elin- ja luonnonympäristön säilymistä hyvälaatuisina.

3.2 Seudulliset tavoitteet

Seudullisista tavoitteista osayleiskaava tukee ajoneuvoliikenteen sekä jalankulun ja pyöräilyn toimivuutta maakuntakeskuksen ja kuntakeskusten välillä.

3.3 Paikalliset tavoitteet

Osayleiskaavalla ratkaistaan alueen rantarakentaminen ja erotellaan kuivan maan olemassa olevia rakennuspaikkoja luokitukseltaan erillispientalojen ja maatalouden talouskeskusten luokkiin. Kaavassa osoitetaan liikennemelusta aiheutuvat rakentamista koskevat rajoitukset (elinympäristön laatu). Lisäksi määritetään luonnonarvot, joilla on merkitystä vähintään paikallisen luonnonympäristön, erityisesti virtavesien, laadun ja monimuotoisuuden kannalta. Kulttuurihistorian säilymisen kannalta tärkeät kohteet ovat myös selvitetty.

3.4 Mitoitus

Rantarakennuspaikkojen tarkastelu on suoritettu Kuopion yleiskaavan laadinnan aikaisten (1980-luvun loppu) periaatteiden ja emätilaluokituksen mukaisesti. Rakennuspaikkojen rakennusoikeus määrätään kaavan laadinnan hetkellä voimassa olevan rakennusjärjestyksen periaatteiden mukaisesti.

Alueelle ei tule varauksia, jotka edellyttäisivät asemakaavoitusta ennen rakentamista.

4 OSAYLEISKAAVA

4.1 Yleistä

Kaavatyön aikana ei tutkita erilaisia kaavallisia vaihtoehtoja. Tieliikennettä koskevat kaavamerkinnot muutetaan vastaamaan tiesuunnitelmassa tehtyjä ratkaisuja. Maakuntakaavan varaukset on niin ikään otettu kaavassa huomioon. Melumallinnuksen tuottamat melualueet merkitään kaavakartalle ja kaavaselvityksissä todetut luontoarvot osoitetaan alueiden ominaisuustietoina erilaisin luo-merkinnöin osayleiskaavan ohjaustavoitteen ja tarkkuustason mukaisesti. Arkeologisessa selvityksessä esiin nousseet muinaismuistoalueet merkitään kaavakarttaan suojelumerkinnällä ja aluerajauksena. Muissa selvityksissä ei toistaiseksi ole tullut esille kaavassa osoitettavia arvoja.

Yleissuunnitelman ja tiesuunnitelman tulee perustua maankäyttö- ja rakennuslain mukaiseen oikeusvaikutteiseen kaavaan, jossa maantien sijainti ja suhde muuhun alueiden käyttöön on selvitetty. Yleissuunnitelmaa tai tiesuunnitelmaa ei saa hyväksyä vastoin maakuntakaavaa tai oikeusvaikutteista yleiskaavaa (LjMML 17 §). Maantietä ei saa rakentaa vastoin maakuntakaavaa tai oikeusvaikutteista yleiskaavaa (LjMML 13 §). Tavoitteiden saavuttamisen vertailu ja vaikutusten arviointi suoritetaan nykytilanteen ja toteutuvan kaavan välillä.

4.2 Osayleiskaavan maankäyttö

Osayleiskaava-alue säilyy maa- ja metsätalouden käytössä (M- ja MT-alueet). Uudelle valtatielle, sen rinnakaistielle, paikallistielle Humalajoki ja kevyen liikenteen seurantitille tehdään tiesuunnitelmaa ja osin myös maakuntakaavaa vastaavat varaukset.

Luo-merkinnöin osoitetaan arvokkaat virtavesistöjen varsien luontokohteet, metsätalouden ympäristökohdet sekä EU:n luontodirektiivin tarkoittamien lajien elinympäristöt.

Vesialueiden osalta on huomioitava, että Humalajoella on osuuksia, jotka ovat yleistä vesialuetta, vaikka se on kapeahko purovesistö. Sekä Humalajoella että Koijoella yleinen vesialue ulottuu järveltä kapeana juottina sa-toja metrejä ”mantereeseen sisään”.

4.2.1 Rakennuspaikat ja rakentaminen

Osayleiskaava osoittaa kaikki alueen rantarakennuspaikat. Alueelle ei osoiteta yhtään loma-asuntojen rakennuspaikkaa, vaan kaikki rantarakennuspaikat ovat käyttötarkoitukseltaan ympärivuotisia (AO-1).

Kuivan maan olemassa olevat rakennuspaikat on jaettu käyttötarkoituksen perusteella erillispientalojen (AO-1) ja maatalouden talouskeskusten (AM-1) alueiksi. Maa- ja metsätalouden alueen peltoalueilla (MT) on voimassa maankäyttömääräys, jolla MRL 43 §:n nojalla määrätään, että alueeseen sisältyvä peltoalue säilytetään rakentamattomana siten, että muu kuin maa- ja metsätaloutta palveleva rakentaminen sijoitetaan olevien tilakeskusten ryhmiin yhtenäistä peltoaluetta pirstomatta ja rannoille rakentamatta. Mikäli kaava-alueelle pyritään muodostamaan olemassa olevien, kaavassa osoitettujen rakennuspaikkojen lisäksi uusia rakennuspaikkoja, ohjataan rakentamista rakennusjärjestyksen 9 §:n nojalla suunnittelutarveratkaisuin.

Erillispientalojen alueen (AO-1) rakennuspaikalle saa rakentaa yhden enintään kaksiasuntoisen omakotitalon, enintään 30 k-m²:n saunarakennuksen sekä tarpeelliset talousrakennukset. Rakennuspaikan rakennusoikeus on 200 k-m² + 6 % rakennuspaikan pinta-alasta. Asuinrakennusten ja asuinkäyttöä palvelevien rakennusten kerrosala saa olla yhteensä enintään 700 m². Rakennuspaikan rajoituessa rantaan rakennusoikeus on 100 k-m² + 4 % rakennuspaikan pinta-alasta. Tällöin asuinrakennusten ja asuinkäyttöä palvelevien rakennusten kerrosala saa olla yhteensä enintään 500 m². Edellä mainitusta sallitusta rakentamisen määrästä on varattava vähintään 30 % erillisten talousrakennusten rakentamista varten.

Maatilojen talouskeskusten alueen (AM-1) rakennuspaikalle saa sijoittaa maa- ja metsätaloutta sekä maaseutuyrittämistä palvelevia rakennuksia ympäristöön sopivasti. Talouskeskuksen yhteyteen saa rakentaa enintään kaksi kaksiasuntoista asuinrakennusta.

4.2.2 Liikenne

Valtatie (mo) osoitetaan koko matkaltaan moottoritieksi. Seututie (st) osoitetaan kulkemaan valtatie länsipuolella, samoin kuin myöhemmin toteuttavaksi suunniteltu kevyen liikenteen seuturaitti. Humalajoki-nimisen yhdystien (yt) liittyminen valtatiehen siirtyy Leppävirran puolelle, minkä takia yhdystielle on tarpeen osoittaa uusi linjaus kaava-alueen keskiosissa noin puolen kilometrin matkalla kohti Leppävirran rajaa.

Humalajoen nykyisessä rampissa olevat kaukoliikenteen bussipysäkit siirtyvät uudelle rampille noin kilometrin etelämmäksi kuin nykyisin. Vanha ramppialikukka jää tällöin palvelemaan jalankulkua ja pyöräilyä sekä riistaeläinten ja muiden nisäkkäiden siirtymistä tien puolelta toiselle.

4.2.3 Melualueet

Osayleiskaavaan määritellään ennustetilanteen päiväliikenteen meluvyöhyke 55 dB (Im-1), joka on laajempi kuin yöaikainen 50 dB:n vyöhyke. Tälle vyöhykkeelle ei sallita uutta pysyvää asumista, ellei meluselvityksen perusteella osoiteta, että ympäristömelun ohjearvot rakennuspaikalla eivät ylitä valtioneuvoston päätöksen ohjearvoja. Vähäinen täydennysrakentaminen voitaisiin sallia, mutta tällaiseen ei ole tarvetta, koska melualueella ei nykyisin ole asutusta.

Lisäksi kaavaan määritellään ennustetilanteen päiväliikenteen meluvyöhyke 45 dB (Im-2), joka on laajempi kuin yöaikainen 40 dB:n vyöhyke. Tälle vyöhykkeelle ei sallita uutta pysyvää loma-asumista, ellei meluselvityksen perusteella osoiteta, että ympäristömelun ohjearvot rakennuspaikalla eivät ylitä valtioneuvoston päätöksen ohjearvoja. Lomarakennusten vähäinen täydennysrakentaminen voitaisiin sallia, mutta tällaiseen ei ole tarvetta, koska melualueella ei nykyisin ole loma-asutusta.

Meluesteitä ei ole tarkoitus tässä kohdin rakentaa.

4.2.4 Luonnonarvot ja luonnonsuojelu

Merkittävät luonnonarvot on osoitettu luo-/luo-2-merkinnöin, joista jälkimmäiseen liittyy myös luontodirektiivin liitteissä IV mainittujen lajien (saukko, viitasammakko) esiintymispaikkoja ja elinympäristöjä.

Luo- merkinnällä on osoitettu metsätalouden ympäristötuella suojeltu Mustapuron puronvarsimetsä yleiskaavan luoteisosassa sekä osittain Humalajokeen rajautuvat luonnontilaisen kaltaiset sekametsät Nuottaniementien varrella

Humalajoen ja Koijoen varret on osoitettu luo-/luo-2-merkinnöin. Niiden arvokkaimmilla osilla on lehtokasvillisuutta ja purouoma on luonnontilainen tai luonnontilaisen kaltainen, vaikka aivan kaikkialla se ei koko rajauksen leveydeltä (10 metrin etäisyys uomasta) olekaan täysin puustoinen. Näilläkin osilla olisi suotavaa, että tuleva maankäyttö jättää puron reunavyöhykkeen pääosin luonnontilaistumaan eikä maaperää enää muokattaisi edes pelloilla olevilla vesistön suojavyöhykkeillä.

4.2.5 Kulttuuriympäristö

Arkeologisen selvityksen mukaisesti Keskitalon kalkkiuuni- ja louhos on merkitty muinaismuistoalueeksi (sm). Kainuuntie, Humalajoentie on merkitty suojelualueeksi (s-2).

4.3 Kaavatalous

Kaavatalouslaskennassa huomioidaan yleiskaavojen osalta kaupungille ja kaupungin liikelaitoksille uusien alueiden käyttöönotosta koituvat kynnykskustannukset. Tästä osayleiskaavaratkaisusta ei aiheudu kaupungille sellaisia tai muitakaan merkittäviä kustannuksia, ellei kaupunki osallistu jollakin panoksella kevyen liikenteen seuturaitin rakentamiseen.

4.4 Nykytilanteen ja kaavan vertailu tavoitteisiin

Seuraavissa taulukoissa on arvioitu osayleiskaavalle asetettujen tavoitteiden toteutumista verrattuna nykytilanteeseen. Valtakunnalliset alueidenkäyttötavoitteet tulevat huomioon otetuiksi myös maakuntakaavoituksen kautta. Vertailu on tehty Kuopion strategisessa maankäytössä viitteellisinä arvioina siitä, missä määrin suunnitelma toteuttaa asetettuja tavoitteita. Taulukon plussat ja miinukset eivät ole yhteismitallisia, vaan ne kuvaavat kunkin tavoitteen toteutumista erikseen.

++ = tavoite toteutuu hyvin, + = tavoite toteutuu todennäköisesti tai osittain, 0 = ei vaikutusta tavoitteen toteutumiseen, – tavoite ei välttämättä toteudu tai hankkeella voi olla tavoitteen suhteen kielteisiä vaikutuksia

Valtakunnalliset tavoitteet

1. Toimiva aluerakenne

<i>Tavoite</i>	<i>nykytila</i>	<i>toteutunut kaava</i>
<i>Aluerakenteen tasapainoinen kehittäminen</i>	0	0
<i>Aluerakenteen kehittäminen monikeskuksisena ja verkottuvana sekä hyviin liikeneyhteyksiin perustuvana kokonaisuutena</i>	+	++

2. Eheytyvä yhdyskuntarakenne ja elinympäristön laatu

Tavoite	nykytila	toteutunut kaava
<i>Yhdyskuntien ja elinympäristöjen ekologisen, taloudellisen, sosiaalisen ja kulttuurisen kestävyden edistäminen</i>	0	+
<i>Yhdyskuntarakenteen kehittäminen siten, että palvelut ja työpaikat ovat hyvin eri väestöryhmien saavutettavissa ja mahdollisuuksien mukaan asuinalueiden läheisyydessä siten, että henkilöautoliikenteen tarve on mahdollisimman vähäinen</i>	-	-
<i>Ihmisten terveydelle aiheutuvien haittojen poistaminen ja ennalta ehkäiseminen</i>	0	+
<i>Liikenneturvallisuuden sekä joukkoliikenteen, kävelyn ja pyöräilyn edellytysten parantaminen</i>	0	+
<i>Uusien, huomattavien asuin-, työpaikka-, tai palvelutoimintojen alueiden sijoittaminen olemassa olevaan yhdyskuntarakenteeseen</i>	0	0
<i>Viheralueiden yhtenäisyys</i>	0	0
<i>Varautuminen lisääntyviin myrskyihin, rankkasateisiin ja taajamatulviin</i>	0	0
<i>Pilaantuneen maa-alueen puhdistustarpeen selvittäminen</i>	0	0
<i>Melusta, tärinästä ja ilman epäpuhtauksista aiheutuvan haitan ehkäisy</i>	0	+

3. Virkistyskäyttö ja luonnonvarat

Tavoite	nykytila	toteutunut kaava
<i>Arvokkaiden luonnonalueiden ja niiden monimuotoisuuden säilyttäminen</i>	-	+
<i>Ekologisten yhteyksien säilyttäminen suojelualueiden ja muiden arvokkaiden luontoalueiden välillä</i>	0	+
<i>Luonnon virkistyskäytön ja luonto- ja kulttuurimatkailun edistäminen sekä hiljaisien alueiden säilyttäminen</i>	0	0
<i>Vesien hyvän tilan saavuttamisen ja ylläpitäminen</i>	0	+

4. Toimivat yhteysverkostot ja energiahuolto

Tavoite	nykytila	toteutunut kaava
<i>Liikennejärjestelmien kehittäminen eri liikennemuodot käsittävinä kokonaisuuksina</i>	0	+
<i>Henkilöautoliikennetarpeen vähentäminen ja ympäristöä vähän kuormittavien liikennemuotojen käyttöedellytysten parantaminen sekä liikenneturvallisuuden parantaminen</i>	-	0+

<i>Matka- ja kuljetusketjujen toimivuuden edistäminen, julkisen liikenteen toimintaedellytysten turvaaminen sekä eri liikennemuotojen yhteistyön kehittäminen</i>	0	0
<i>Sään ääri-ilmiöiden ja tulvien riskien, ympäröivän maankäytön ja sen kehittämistarpeiden sekä lähiympäristön huomioon ottaminen yhteysverkkoja koskevassa alueidenkäytössä</i>	0	0

Seudulliset tavoitteet (maakuntakaava)

<i>Tavoite</i>	<i>nykytila</i>	<i>toteutunut kaava</i>
<i>Maakunnan tarkoituksenmukainen alue- ja yhdyskuntarakenne</i>	0	0
<i>Alueiden käytön ekologinen kestävyys</i>	0	0+
<i>Ympäristön ja talouden kannalta kestävä liikenteen ja teknisen huollon järjestelyt</i>	0	0+
<i>Vesi- ja maa-ainesvarojen kestävä käyttö</i>	0	0+
<i>Maakunnan elinkeinoelämän toimintaedellytykset</i>	0	0
<i>Riittävät virkistykseen soveltuvat alueet sekä virkistys- ja viheryhteydet virkistysalueiden välillä</i>	0	0

Paikalliset tavoitteet

<i>Kuopion strategia vuoteen 2030</i>	<i>nykytila</i>	<i>toteutunut kaava</i>
<i>Elinvoimainen ja kasvava Kuopio</i>	+	+
<i>Ilmasto- ja resurssiviisas Kuopio</i>	0	0+

<i>Kaupunkirakenne 2030-luvulle</i>	<i>nykytila</i>	<i>toteutunut kaava</i>
<i>– Monipuolinen ja tasapainoinen kaupunkirakenne</i>	0	0
<i>– Joukkoliikenteen sekä jalankulun ja pyöräilyn merkityksen korostaminen</i>	0	0+
<i>– Viherverkoston jatkuvuus ja virkistysalueiden riittävyys</i>	0	0
<i>– Uusien alueiden liittyminen oleviin nauharakenteisiin ja palvelukeskuksiin</i>	0	0
<i>– Pääväylien toimivuuden turvaaminen</i>	0	+

- Monipuolinen ja riittävä yritystonttien tarjonta	0	0
- Kuopion työpaikkatonttireservin lisääminen	0	0

<u>Kuopion resurssiviisausohjelma 2018–2030</u>	nykytila	toteutunut kaava
- Kasvihuonepäästöjen vähentäminen, jätteen määrän ja hiilijalanjäljen pienentäminen	0	0
- Kestävä energiatuotanto ja energiankäytön tehostaminen	0	0
- Vähäpäästöisen liikkumisen edistäminen	0	0+
- Materiaalien kiertokulku, järkevät hankinnat ja kulutus	0	0
- Ilmastonystävällinen lähiruoka ja ruokahävikin vähentäminen	0	0
- Järkevä vedenkäyttö ja luonnon vesien tilan parantaminen	0	0+
- Luonnon lajirikkauden lisääminen ja lähiluonto	0	+

<u>Edellisiä täydentävät, aluekohtaiset tavoitteet</u>	nykytila	toteutunut kaava
Viitostien parantaminen	0	+
Joukkoliikenteen saatavuus ja saavutettavuus	0	o-
Merkittävien luontokohteiden ja luontoarvojen säilyttäminen	0	+
Liikenneverkon toimivuus ja turvallisuus	0	+
Hyvä asuinympäristö	0	0+

4.5 Arvio osayleiskaavan vaikutuksista

Osayleiskaava muuttaa alueen maankäyttöä suhteellisen pienialaisesti lähinnä valtatie ja etenkin siihen liittyvien pienempien teiden alueilla, kun niitä rakennetaan uusiin paikkoihin. Sama koskee uusia rakennuspaikkoja. Tällaisilla harvaan rakennetuilla ja sellaisina säilyvillä kaava-alueilla ympäristövaikutukset, jotka aiheutuvat jossakin määrin myös kaavasta, ovat lähinnä välillisiä ihmisen arkipäiväisestä toiminnasta ja sen muutoksista johtuvia kielteisiä tai myönteisiä vaikutuksia, joihin voi jokainen alueen asukas itse vaikuttaa. Näitä toimia säädelään pääosin erillislainsäädännöllä ja sen tulkinnoilla eikä yleiskaavalla, jolla ohjataan vain jossakin määrin joidenkin toimintojen sijoittumista alueelle.

Tällä osayleiskaavalla on suhteellisen vähäisiä sosiaalisia ja taloudellisia vaikutuksia. Kaava edistää pienessä määrin Humalajoen alueen asukasmäärän lisääntymistä ja ikärakenteen tasaisuutta. Tämä tukee sosiaalisten verkostojen ja mm. joukkoliikenteen palvelujen säilymistä. Teiden uudelleen järjestelyt pidentävät hieman koulukuljetusten ja joukkoliikenteen reittejä, mutta tällä ei liene kovin merkittävää vaikutusta. Vaikutus kuitenkin kohdistuu merkittävimmin lapsiin, nuoriin, autottomiin ja mahdollisesti osin myös joihinkin vanhuksiin. Kaavalla voi olla myös pieniä vaikutuksia maa- ja metsätalouteen, vaikka kyseiset vaikutukset tulevatkin pääosin erillislakien (mm. metsälaki, luonnonsuojelulaki) kautta eikä suoraan kaavasta johtuvina vaikutuksina.

Luontoon ja ympäristön laatuun kaavalla on kokonaisuutena pieniä myönteisiä vaikutuksia, vaikka alueelle rakentuu Humalajoen yli kaksi uutta siltaa. Merkittävimmät vaikutukset tulevat kuitenkin ihmisten oman asuin-ympäristön käytöstä johtuvina ja niihin alueen asukkaat voivat vaikuttaa eniten itse ottamalla elinympäristön arvot nykyistä paremmin huomioon. Kaava tarjoaa tähän lähinnä mahdollisuuksia osoittamalla arvokkaat elinympäristöt. Elinympäristön laatu paranee nopeimmin vähentämällä sinne joutuvien haitta-aineiden määrää eli kuormitusta.

Seuraavassa taulukossa on eritelty näkökulmittain osayleiskaavan toteutumisen arvioituja vaikutuksia suhteessa nykyiseen maankäyttöön ja toimintaan alueella. Kaavan mahdollistaman moottoritiehankkeen vaikutuksia tarkastellaan erillisessä hankekohtaisessa ympäristövaikutusten arvioinnissa, joka valmistui jo vuonna 2006. Täältä osin on kuitenkin todettava, että merkittävimmät suorat vaikutukset ulottuvat suurelta osin vain Leppävirran kunnan puolelle. Kuopion puolen osuus moottoritiestä on hyvin pieni.

Näkökulma	Nykytilanne	Osayleiskaava
Aluerakenne	<ul style="list-style-type: none"> Alue (200 ha) on lähinnä metsätalousoikeuksissa. Moottoritien meluvyöhykkeet rajoittavat alueen käyttöä asuin- ja vapaa-ajanrakentamiseen. 	<ul style="list-style-type: none"> Alue (200 ha) on lähinnä metsätalousoikeuksissa. Moottoritien meluvyöhykkeet rajoittavat alueen käyttöä asuin- ja vapaa-ajanrakentamiseen.
Työpaikat	<ul style="list-style-type: none"> Alueella ei ole muita kuin maa- ja metsätalouden tilapäisiä työpaikkoja. 	<ul style="list-style-type: none"> Alueella ei ole muita kuin maa- ja metsätalouden tilapäisiä työpaikkoja.
Palvelut	<ul style="list-style-type: none"> Alueella ei ole palveluja. 	<ul style="list-style-type: none"> Alueella ei ole palveluja.
Liikenne Liikenneverkko, sen toimivuus ja turvallisuus	<ul style="list-style-type: none"> Alueen halki kulkee moottoritie. 	<ul style="list-style-type: none"> Alueen halki kulkee moottoritie, jonka liittymä seututiehen

	<p>ritie, jonka liittymä seutu- tiehen ja yhdystiehen on suunnittelualueella.</p> <ul style="list-style-type: none"> • Ajoneuvoliikenne on pääosin Vitostiellä kulkevaa ohiajoliikennettä. • Liikenneverkko on melko toimiva ja turvallinen. 	<p>ja yhdystiehen on noin kilometrin suunnittelualueen eteläpuolella. Valtatiellä on rinnakkaistie Leppävirran rajalle asti ja siitä etelään.</p> <ul style="list-style-type: none"> • Ajoneuvoliikenne on pääosin Vitostiellä kulkevaa ohiajoliikennettä. • Liikenneverkko on toimiva ja nykyistä turvallisempi.
Joukkoliikenne	<ul style="list-style-type: none"> • Kaukoliikenteen linja-autopysäkit ovat suunnittelualueella. • Paikallisliikenne linja-autoliikennöi yhdystiellä. • Koulukuljetus liikennöi alueella. 	<ul style="list-style-type: none"> • Kaukoliikenteen linja-autopysäkit ovat suunnittelualueen eteläpuolella noin kilometrin etelään sijaitsevalla rampialueella. • Paikallisliikenne linja-autoliikennöi yhdystiellä pienin reittimuutoksin. • Koulukuljetus liikennöi alueella pienin reittimuutoksin.
Kevyt liikenne	<ul style="list-style-type: none"> • Alueella ei ole jalankulun ja pyöräilyn verkostoa. 	<ul style="list-style-type: none"> • Yhdystien varteen on rakennettu jalankulun ja pyöräilyn mahdollistava seuturaitti.
Yhdyskuntateknikka	<ul style="list-style-type: none"> • Osalla aluetta on osuuskunnan talousvesiverkko. 	<ul style="list-style-type: none"> • Osalla aluetta on osuuskunnan talousvesiverkko.
Maanomistus	<ul style="list-style-type: none"> • Yksityiset maanomistajat omistavat yli 90 % alueen maista. • Valtio omistaa tiealueita. 	<ul style="list-style-type: none"> • Yksityiset maanomistajat omistavat yli 90 % alueen maista. • Valtio omistaa tiealueita.
Asuminen, väestö	<ul style="list-style-type: none"> • Alueella on noin 20 asukasta. 	<ul style="list-style-type: none"> • Alueella on noin 25 asukasta.
Rakennusperintö, kulttuuriympäristö ja arkeologiset kohteet	<ul style="list-style-type: none"> • Alueella toimii Eemilän kotimuseo. 	<ul style="list-style-type: none"> • Alueella toimii Eemilän kotimuseo.

	<ul style="list-style-type: none"> • Alueella on vanhoja maatalouspihapiirien rakennuksia ja latoja, jotka ovat yksityisten omistamia. • Arkeologisia kohteita ei ole selvitetty. 	<ul style="list-style-type: none"> • Alueella on vanhoja maatalouspihapiirien rakennuksia ja latoja, jotka ovat yksityisten omistamia. • Arkeologisen selvityksen mukaan alueella on muinaismuistoalueita: Keskitalo (rekisteritunnus 1000049479): Kalkkiuuni ja -louhos, kiinteä muinaisjäännös Kainuuntie, Humalajoentie (rekisteritunnus 1000049491): Historiallisen valtatielinjan osa, muu kulttuuriperintökohde Nuottaniementie (rekisteritunnus 1000049509): Historiallinen paikallistie, muu kohde
<p>Luonnonympäristö</p> <p>Maisema- ja kaupunkikuva</p> <p>Luonnonsuojelu ja ekologiset yhteydet</p>	<ul style="list-style-type: none"> • Alue ei juuri erotu maaseutumaisesta ympäristöstään. • Osa luonnonarvoista on tunnistettu ja osin suojeltukin. • Moottoritie rajoittaa ekologisia yhteyksiä lähinnä maaeläinten osalta. 	<ul style="list-style-type: none"> • Alue ei juuri erotu maaseutumaisesta ympäristöstään. • Luonnonarvot on tunnistettu aiempaa paremmin. Alueella on luonnontilaisen kaltaisia luonnon monimuotoisuuden kannalta erityisen tärkeitä elinympäristöjä. Näitä alueita on osoitettu kaavassa metsälain 10 § mukaisesti ja osin suojeltukin. • Moottoritie rajoittaa ekologisia yhteyksiä lähinnä maaeläinten osalta. Eläinten kulkumahdollisuudet moottoritien eri puolille ovat hieman parantuneet yhdystien vanhan alikulun kautta.

Kasvillisuus	<ul style="list-style-type: none"> • Alueen kasvillisuus on metsälajistoa. Purovarsilla on arvokkaita lehtoja. 	<ul style="list-style-type: none"> • Alueen kasvillisuus on metsälajistoa. Purovarsilla / luonnon tilaisen kaltaisissa metsissä on arvokkaita lehtoja.
Eläimistö	<ul style="list-style-type: none"> • Alueella elää viitasammakko ja saukko (direktiivilajeja). • Eläimistö on enimmäkseen tavallista metsälinnustoa ja -nisäkkäitä sekä järvikaloja. 	<ul style="list-style-type: none"> • Direktiivilajien elinpaikat ja -olosuhteet eivät ole alueella heikentyneet. • Eläimistö on enimmäkseen tavallista metsälinnustoa ja -nisäkkäitä sekä järvikaloja. • Metsänisäkkäät voivat nykyistä paremmin käyttää vanhaa alikulkutunnelia siirtymiseen moottoritien puolelta toiselle.
Maa, vesi, ilma	<ul style="list-style-type: none"> • Maaperä on normaalia metsä- ja turvemaata. • Vesistöihin tulee lähinnä metsätaloudesta ja maataloudesta johtuvia "ravinnepäästöjä". • Moottoritieltä tulee liikenteen pakokaasuja ja pölyä tien lähialueelle sekä vesistöihin. 	<ul style="list-style-type: none"> • Maaperä on normaalia metsä- ja turvemaata. • Vesistöihin tulee lähinnä metsätaloudesta ja maataloudesta johtuvia "ravinnepäästöjä", joskin suojavyöhykkeiden laajennettua päästöt ovat hieman vähentyneet. • Moottoritieltä tulee liikenteen pakokaasuja ja pölyä tien lähialueelle sekä vesistöihin.
Pinnanmuodot	<ul style="list-style-type: none"> • Aluetta leimaavat melko loivat pinnanmuotojen vaihtelut. 	<ul style="list-style-type: none"> • Aluetta leimaavat melko loivat pinnanmuotojen vaihtelut.
Ympäristön häiriötekijät	<ul style="list-style-type: none"> • Moottoritien melu ulottuu alueen keskiosaan ja sen ympäristöön. 	<ul style="list-style-type: none"> • Moottoritien melu ulottuu alueen keskiosaan ja sen ympäristöön.
Virkistys, ulkoilu	<ul style="list-style-type: none"> • Alueella on normaalia maa- 	<ul style="list-style-type: none"> • Alueella on normaalia maa-

	<p>seudun virkistys- ja ulkoilu-käyttöä.</p> <ul style="list-style-type: none"> • Alueella metsästetään, marjastetaan ja sienestetään. 	<p>seudun virkistys- ja ulkoilu-käyttöä.</p> <ul style="list-style-type: none"> • Alueella metsästetään, marjastetaan ja sienestetään. • Jalankulun ja pyöräilyn seuturaitti on lisännyt alueen houkuttelevuutta pyöräilyyn ja jalankulkuun.
<p>Ihmisiin kohdistuvat vaikutukset</p> <p>Väestö ja asuminen</p>	<ul style="list-style-type: none"> • Kaava-alueella on varsin vähän asukkaita eikä kaava juuri mahdollista asutuksen lisäämistä alueella. • Rantarakentaminen alueella perustuu poikkeamislupiin. Kuivan maan rakentaminen edellyttää suunnittelutarveratkaisua. 	<ul style="list-style-type: none"> • Kaava-alueella on varsin vähän asukkaita eikä kaava juuri mahdollista asutuksen lisäämistä alueella melualueiden laajuuden ja alueen syrjäisyyden takia. • Olemassa olevat rakennuspai- kat alueella on ratkaistu. Kuivan maan uusien rakennuspaikkojen rakentaminen edellyttää suunnittelutarveratkaisua.
<p>Terveys ja turvallisuus</p>	<ul style="list-style-type: none"> • Alueella on lähinnä liikennemelusta aiheutuvia ihmisten terveyteen liittyviä riskejä. • Turvallisuuteen liittyvät riskit aiheutuvat liikenteestä sekä sään ääri-ilmiöistä. 	<ul style="list-style-type: none"> • Alueella on lähinnä liikennemelusta aiheutuvia ihmisten terveyteen liittyviä riskejä ja ne on tunnistettu nykyistä paremmin. • Turvallisuuteen liittyvät riskit aiheutuvat liikenteestä sekä sään ääri-ilmiöistä. Liikenteen aiheuttamat riskit ovat vähän pienentyneet turvallisemman päätietoverkon ansiosta. • Jalankulun ja pyöräilyn seuturaitti on parantanut pyöräilijöiden ja jalankulkijoiden turvallisuutta.

Liikkuminen	<ul style="list-style-type: none"> • Kaava-alueella liikkumista rajoittaa moottoritie, joka kulkee alueen keskellä, muutoin liikkuminen on varsin vapaata. 	<ul style="list-style-type: none"> • Kaava-alueella liikkumista rajoittaa moottoritie, joka kulkee alueen keskellä, muutoin liikkuminen on varsin vapaata. • Jalankulun ja pyöräilyn väylä on parantanut pyöräily- ja ulkoilumahdollisuuksia yhdystien varressa.
Talous ja palvelut	<ul style="list-style-type: none"> • Alueella on maa- ja metsätaloutta. 	<ul style="list-style-type: none"> • Alueella on maa- ja metsätaloutta.
Yhteisö ja alue	<ul style="list-style-type: none"> • Alueella on merkitystä eniten alueen asukkaiden, maanomistajien ja teknisten verkostojen kannalta. 	<ul style="list-style-type: none"> • Alueella on merkitystä eniten alueen asukkaiden, maanomistajien ja teknisten verkostojen kannalta.
Arvot ja ristiriidat	<ul style="list-style-type: none"> • Alueen käyttö on vakiintunut eikä siihen kohdistu merkittäviä ristiriitoja herättäviä hankkeita. 	<ul style="list-style-type: none"> • Alueen käyttö on vakiintunut eikä siihen kohdistu merkittäviä ristiriitoja herättäviä hankkeita.
Osallisuus	<ul style="list-style-type: none"> • Osallisuus toteutuu lähinnä yhteiskunnan hallinnollisten päätösten ja niiden valmistelun kautta. 	<ul style="list-style-type: none"> • Osalliset ovat saaneet tiedon kaavatyöstä ja tiesuunnitelmasta kuulemisten ja nähtävillä olon aikana. • Osallisuus toteutuu osayleiskaavan ja tiesuunnitelman nähtävillä olon aikana mielipiteiden ja muistutusten kautta sekä saadun palautteen ja keskustelujen pohjalta.

4.6 Toteutus

Kaava toteutuu valtaosin, kun valtio päättää toteuttaa valtatieparannushankkeen. Tämä on tapahtumassa näillä näkymin suhteellisen pian, 3–10 vuoden kuluessa.

4.7 Osallisuus ja vuorovaikutus

Osallisuus toteutuu osayleiskaavan ja tiesuunnitelman nähtävillä olon aikana mielipiteiden ja muistutusten kautta sekä saadun palautteen ja keskustelujen pohjalta.

4.8 Suunnitteluvaiheet

3.4.2023	aloitusvaiheen viranomaisneuvottelu
23.10.2023	osayleiskaavan vireilletulo, osallistumis- ja arviointisuunnitelman sekä luonnoksen hyväksyminen nähtäville kaupunginhallituksessa
1.11-1.12.2023	luonnosvaiheen nähtävillä oloaika
16.11.2023	yleisötilaisuus Vehmasmäen koululla
27.11.2023	luonnosvaiheen viranomaisneuvottelu
18.3.2024	osayleiskaavan ehdotusvaiheen hyväksyminen nähtäville kaupunginhallituksessa
27.3-25.4.2024	ehdotusvaiheen nähtävillä oloaika
10.4.2024	yleisötilaisuus Vehmasmäen koululla
20.6.2024	työneuvottelu ELY-keskuksen kanssa
21.8.2024	osayleiskaavan hyväksymisvaihe kaupunkirakennelautakunnassa

Lähdeaineisto

Destia, Nina Lindroos (2023), Meluselvitys.

Humalajoen alueen arkeologinen inventointi 2023, Hannu Poutiainen ja Siiri Tuomenoja Maanala Oy.

Kuopion strategia vuoteen 2030. Kuopio 2030, Hyvän elämän pääkaupunki.

Kuopion kaupunginvaltuuston päätös 11.12.2017.

Maanmittauslaitos (2024). Maastokartta-aineisto: Johtokäyrä, välikäyrä ja apukäyrä.

Möykkynen Hanna (2023). Humalajoen alueen kasvillisuus selvitys.

Kuopion kaupunki. Ympäristönsuojelupalvelut. 31 s.

Pohjois-Savon ELY-keskus (2023). Vt 5 Palokangas-Humalajoki:

saukko-, liito-orava- ja viitasammakkoselvitys. AFRY. 51 s.

Pohjois-Savon ELY-keskus (2024). Valtatie 5 parantaminen välillä Palokangas-Humalajoki, Leppävirta ja Kuopio. Tiesuunnitelma 30.4.2024.

Pohjois-Savon liitto. Yhdistelmäkaava voimassa olevista maakuntakaavoista.

<https://www.pohjois-savo.fi/maakuntakaavat-ja-liikenne/voimassa-olevat-maakuntakaavat/yhdistelma-kaava.html>.

Ruokolainen Kalle. Kuvat: 7 ja 10–12.

Savo-Karjalan tiepiiri (2006). Valtatien 5 osuuden Leppävirta - Kuopio kehittäminen välillä

Palokangas – Humalajoki, Leppävirta ja Kuopio. Ympäristövaikutusten arviointiselostus

Suomen Väylät. Väyläviraston avoimen datan paikkatietoaineistoihin

perustuva karttapalvelu <https://www.vesi.fi/karttapalvelu/>.

Uudenmaan ELY-keskus (2015). Ilmanlaatu maankäytön suunnittelussa.

<https://urn.fi/URN:ISBN:978-952-314-244-2>.

Valtioneuvoston päätös valtakunnallisista alueidenkäyttötavoitteista.

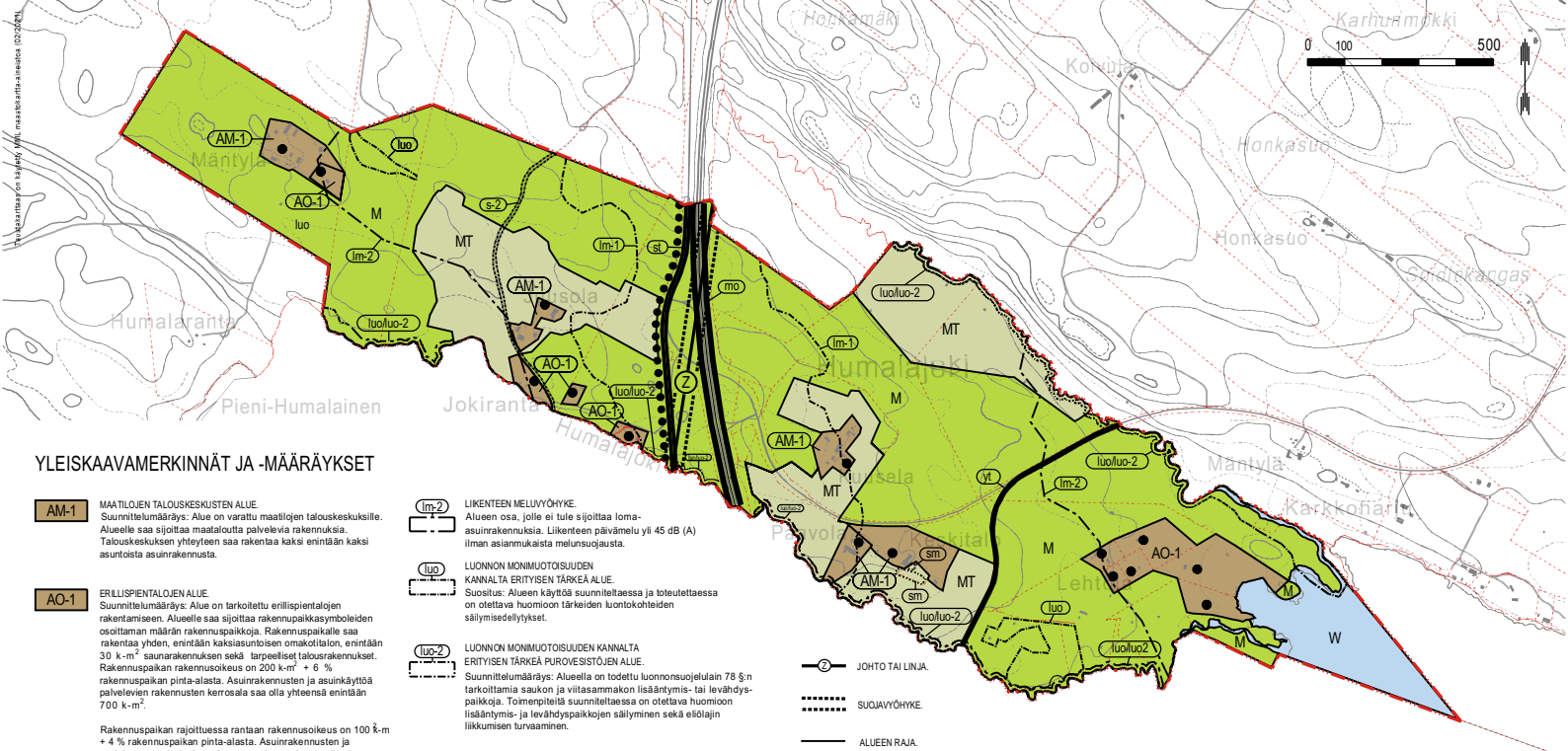
<https://www.ymparisto.fi/fi/rakennettu-ymparisto/kaavoitus-ja-alueidenkaytto/valtakunnalliset-alueiden-kayttotavoitteet>.

Valtioneuvoston päätös melutason ohjearvoista (993/1992).

<https://www.finlex.fi/fi/laki/alkup/1992/19920993>.

Väylävirasto. Valtatien 5 parantaminen välillä Palokangas-Humalajoki.

<https://vayla.fi/vt-5-valilla-palokangas-humalajoki>.



YLEISKAAVAMERKINNÄT JA -MÄÄRÄYKSET

AM-1 MAATILOJEN TALOUSKESKUSTEN ALUE
Suunnitelumääräys: Alue on varattu maatiilojen talouskeskuksille. Alueelle saa sijoittaa maataloutta palvelevia rakennuksia. Talouskeskuksen yhteyteen saa rakentaa kaksi enintään kaksi asuintoista asuinrakennusta.

AO-1 ERILLISPIENTALOJEN ALUE
Suunnitelumääräys: Alue on tarkoitettu erillispientalojen rakentamiseen. Alueelle saa sijoittaa rakennuspaikkasymboloiden osoittaman määrän rakennuspaikkoja. Rakennuspaikalle saa rakentaa yhden, enintään kaksiasuntoisen omakotirakennuksen. Rakennuspaikan rakennusoikeus on 200 k-m² + 6 % rakennuspaikan pinta-alasta. Asuinrakennusten ja asuinkäyttöä palvelevien rakennusten kerrosala saa olla yhteensä enintään 700 k-m².

Rakennuspaikan rajoituksia rantaan rakennusoikeus on 100 k-m² + 4 % rakennuspaikan pinta-alasta. Asuinrakennusten ja asuinkäyttöä palvelevien rakennusten kerrosala saa olla yhteensä 500 k-m².

Rakennusoikeudesta on varattava vähintään 30 % erillisen talousrakennuksen rakentamista varten.

M MAA- JA METSÄTALOUSVALTAINEN ALUE.

MT MAA- JA METSÄTALOUSALUE, PELTOALUE.
Maankäyttömääräys: MRL 43.2 §:n nojalla määrätään, että alueeseen sisällytettävä pelloalue sijoitetaan rakentamattomana siten, että muu kuin maa- ja metsätaloutta palveleva rakentaminen sijoitetaan olevien tilakeskusten ryhmiin yhtenäistä pelloaluetta pirstomatta ja rannoille rakentamatta.

W VESIALUE.

Im-1 LIIKENTEEN MELLUVYÖHYKE.
Alueen osa, jolle ei tule sijoittaa asuinrakennuksia. Liikenteen päivämelu yli 55 dB (A) ilman asiainmukaista melunsuojausta.

Im-2 LIIKENTEEN MELLUVYÖHYKE.
Alueen osa, jolle ei tule sijoittaa loma-asuinrakennuksia. Liikenteen päivämelu yli 45 dB (A) ilman asiainmukaista melunsuojausta.

luo LUONNON MONIMUOTOISUUDEN KANNALLTA ERITYISEN TÄRKEÄ ALUE.
Suositus: Alueen käyttöä suunniteltaessa ja toteutettaessa on otettava huomioon tärkeiden luontokohteiden säilymisedellytykset.

luo-2 LUONNON MONIMUOTOISUUDEN KANNALLTA ERITYISEN TÄRKEÄ PUROVESISTÖJEN ALUE.
Suunnitelumääräys: Alueella on todettu luonnonsuojelun 78 §:n tarkoittamia saukon ja viitasammakon lisääntymis- tai levähdyspaikkoja. Toimenpiteitä suunniteltaessa on otettava huomioon lisääntymis- ja levähdyspaikkojen säilyminen sekä eläinten liikkumisen turvaaminen.

S-2 SUOJELUALUE, MUU KULTTUURIPEIRINTÖKOHDE.
Maankäyttömääräys: Historiallinen tietälinja, tien linjaus ja suhde ympäristöön tulee säilyttää. Tavonaiset tien hoito- ja kunnostustyöt ovat sallittuja. Suuremmissa tien linjausla ja sen rakenteiden muuttamista koskevista suunnitelmista tulee neuvotella alueellisen vastuumuoston kanssa.

sm MUINAINMISTOJALUJE.
Maankäyttömääräys: Muinainmistoilutila (295/1963) rauhoitettu kiinteä muinainjäännös. Kohteen kaivaminen, peittäminen, vahingoittaminen, poistaminen ja muu siihen kajoaminen on kielletty. Kohdetta koskevista suunnitelmista on pyydyttävä alueellisen vastuumuoston lausunto.

mo MOOTTORTIE.

st SEUTUTIE.

yt YHDISTIE.

●●●● JALANKULUN JA PYÖRÄILYN PÄÄYTYEYS.

- Z — JOHTO TAI LINJA.
- SUOJAVYÖHYKE.
- ALUEEN RAJA.
- - - - - OSA-ALUEEN RAJA.
- OSAYLEISKAAVA-ALUEEN RAJA.
- OLEVA RAKENNUSPAIKKA.

YLEISET MÄÄRÄYKSET:
Yleiskaava on laadittu maankäyttö- ja rakennuslain 44.1 §:n sekä 72.1 §:n ja 72.2 §:n mukaisesti oikeusvaikutteiseksi siten, että rakennuspaikkasymbolien osoittamille rakennuspaikoille voidaan myöntää rakennuslupa suoraan yleiskaavan pohjalta AO-1 ja AM-1 -alueille.

Vesihuoltoverkoston toiminta-alueilla sijaitsevilla rakennuspaikoilla on velvollisuus liittyä vesi- ja viemäriverkostoon.

Treytyhdet tulee ensisijaisesti järjestää uusille rakennuspaikoille olemassa olevien liittymien kautta.

Uusien rakennusten kosteudelle alttien rakennusosien tulee olla viivedenkorkeuden +83,50 m (N2000) yläpuolella.

LIITE 1

KUOPION KAUPUNKI VT5-HUMALAJOKI OSAYLEISKAAVA

Asiakirja on allekirjoitettu koneellisesti Kuopion kaupungin asianhallintajärjestelmässä. Allekirjoituksen oikeellisuuden voi todentaa kirjaamosta.		
Kaavakarttaan liittyvä selostus		kaavaturmus 19842023
Yleiskaavan voimaantulo: Hyväksyttävä kaupunkinvaltuustossa Kaupunginvaltuutus x.8.2024		
Kuopion kaupunki Kaupunkisuunnittelupalvelut STRATEGINEN MAANKÄYTTÖ	Heli Laurinen yleiskaavapäällikkö	Tarkistus: 9.8.2024 18.2.2024 Suunn. KR, AMa Piiri. M.J, SS
Arkkisto: U/Maankäyttö/4.../HANKKEET/11059_14.../3...		Mk. 1:10000 Asiamr. 1984/2023 NO 1059
Tasokoordinaattisto: ETRS-GK27		

VT-5 Humalajoki osayleiskaavan aloitusvaiheen viranomaisneuvottelu

Aika	3.4.2023 klo 13–14.43	
Paikka	Pohjois-Savon ELY-keskus, kokoushuone Kajuutta (A -talo 0. krs)	
Kutsutut	Anne Grönlund, ELY-keskus	Paikalla
	Leila Kantonen, ELY-keskus	-
	Eija Kinnunen, ELY-keskus	P
	Mikko Laitinen, ELY-keskus	P
	Jorma Lappalainen, ELY-keskus	-
	Katri Mattelmäki, ELY-keskus	P
	Patrick Hublin, Pohjois-Savon liitto	-
	Annaelina Isola, Pohjois-Savon liitto	-
	Joel Brax, Väylävirasto	Etänä
	Jukka Pasanen, Väylävirasto	E
	Heli Laurinen, Kuopion kaupunki	-
	Timo Perätie, Kuopion kaupunki	-
	Erkki Pärjälä, Kuopion kaupunki	E
	Kalle Ruokolainen, Kuopion kaupunki	P
	Tytti Räikkönen, alueellinen vastuumuseo	E
	Ari Räsänen, Kuopion kaupunki	-
	Tapio Montonen, Leppävirran kunta	E
	Suvi Nenonen, Leppävirran kunta	E

1 Avaus

Eija Kinnunen avasi kokouksen klo 13. Sovittiin, että hän toimii myös puheenjohtajana. Muistion tekijäksi ilmoittautui Kalle Ruokolainen. Eija toivoi, että muistio valmistuisi viikon kuluessa.

Käytiin lyhyt esittelykierros.

2 Osallistumis- ja arviointisuunnitelman (OAS) luonnos

OASin luonnos oli lähetetty osallistujille etukäteen tiedoksi.

Katri Mattelmäki mainitsi, että maakuntakaava 2040 on tulossa ehdotuksena nähtäville, mutta todettiin, ettei se ehdi hyväksytyksi tämän kaavan aikataulussa. Hän toi esille, että kaavamutoksen perusteena ovat Lain liikennejärjestelmästä ja maanteistä pykälät 13 ja 17.

17.2 §:n kohdan mukaan "tiesuunnitelmaa ei saa hyväksyä vastoin oikeusvaikutteista kaavaa", ja 13 §:n loppuosassa todetaan, ettei "maantietä ei saa rakentaa vastoin oikeusvaikutteista kaavaa".

Kuopion maaseutualueen yleiskaavan Etelä-Kuopion osan virallinen nimi laitetaan OASiin.

Tytti Räikkönen totesi, että arkeologiset selvitykset ovat osin vanhentuneet tai puuttuvat ja perusselvitys on tehtävä. Tiealueelta selvitys on tehty. OASissa museon nimi on väärin. Kyse on alueellisesta vastuumuseosta.

Anne Grönlundin mukaan luontoselvitykset koko tiesuunnitelman osalta tekee AFRY. Samalla todettiin, että kaava-alueelta luontoselvityksen tekee Kuopion kaupunki. Kulttuuriympäristö Eemilän kotimuseolla tien itäpuolella ei ole uhattuna.

Keskusteltiin erityisesti siitä, miksi on lähdetty tekemään osayleiskaavaa eikä kaavamuutosta. Kaupungin aiemman käsityksen mukaan kaavamuutosta ei olisi edes tarvittu, jos kaupunki saa tulkita yleiskaavaa sen laatineena viranomaisena. Nyt kuitenkin päätettiin tielinjausten lisäksi päivittää tien melualueiden laajuus sekä tarkastella myös mahdolliset rantarakennuspaikat.

Katri Mattelmäki kaivoi esille vuoden 2015 kaupungin lausunnon, joka on annettu vuonna 2013 nähtävillä olleesta tiesuunnitelmasta (Liite 1).

3 Kaavaluonnoksen luonnos

Kalle Ruokolainen esitteli laatimansa alustavan kaavaluonnoksen, joka oli tehty keskustelun pohjaksi. Todettiin, että kaavarajaus on vielä avoin, mutta selvitysalueeksi on valittu alustavan luonnoksen rajaus ja on mahdollista, että rajausta vielä supistetaan.

Todettiin, ettei EV-alueille ja metsänkäytön rajoituksille niillä liene tarvetta, joten EV-alueita ei merkitä kaavaan. Nykyinen tielinjaus muuttuu osittain yksityistieksi. Melualueet on ajateltu merkittäviksi kahdessa osassa siten, että pysyvää asutusta ja loma-asutusta rajoittavat melualueet tulevat molemmat merkityiksi.

Maakuntakaavassa oleva kevyen liikenteen raitti merkitään kaavaan, vaikka se ei rakentuisikaan yhtä aikaa uuden moottoritien kanssa. Yhteystarve on merkitty Suvi Nenosen mukaan myös Leppävirran puolen yleiskaavoihin.

4 Tiesuunnitelman tilanne ja aikataulu

Mikko Laitinen esitteli tiesuunnitelmaa. Melun ohjearvot ylittävillä alueilla ei ole jäämässä olemassa olevaa asutusta tai loma-asutusta. Tiesuunnitelman tavoiteaika-
taulu on elokuussa 2023.

Erkki Pärjälä totesi, että vanhat melualueet on määritetty putkimalleilla. Kaupungin näkökulmasta olisi suotavaa, että mahdollisesti kaavoja päivitettäessä todetaan molemmat meluvyöhykkeet: päiväaikainen 55 dB tai yöaikainen 50 dB pysyvälle asutukselle ja loma-asutuksen osalta vastaavasti 45 dB päivällä tai 40 dB yöllä, niiden laajuuden mukaan. Uudisrakentamisen takia meluvyöhykkeet olisi syytä olla näkyvillä kaavassa. Keskusteltiin myös ilmanlaatukysymyksistä ja niitä kuvaavista HSY-vyöhykkeistä. Erkki Pärjälä lupasi palata asiaan, vaikka liikennemäärät ovat kaavan alueella sen verran pieniä, ettei ilmalaatu muodostane rajoittavaa tekijää rakentamiselle. Hän toimittaa myöhemmin sähköpostilla kirjallisen aineiston liittyen melu- ja ilmanlaatuasioihin (Liite 2).

Jukka Pasasen mukaan Traficom tulkitsee kaavanvastaisuutta tiukasti.

5 Kaavan aikataulu ja luonnosvaiheen yleisötilaisuus

Kaava ei valmistu selvitysten tekemisen takia ennen syksyä. Yleisötilaisuus menee myös syksyyn. Sekä kaavaluonnos että oas laitetaan yhtä aikaa nähtäville kaupunginhallituksen kaavan vireilletulosta tekemän päätöksen jälkeen.

6 Päätös

Neuvottelu päättyi klo 14.43.

Liitteet

- 1) Kuopion kaupungin lausunto tiesuunnitelmasta vt 5 Palokangas-Humalajoki
- 2) HUMALAJOEN OSAYLEISKAAVA: liikennemelu ja ilmanlaatu

Jakelu

Kutsutut / osallistujat

Kuopion kaupunki
Strateginen maankäyttö
Arttu Matilainen

01.12.2023

Asianro 1984/10.02.02/2023

Vt 5 - Humalajoki osayleiskaavan luonnosvaiheen viranomaisneuvottelu

Aika	27.11.2023 klo 13.00 - 13-59	
Paikka	Kuopion kaupungin valtuustotalo, kokoushuone 2 (1. krs) tai Microsoft Teams	
Kutsutut	Anne Grönlund, Pohjois Savon ELY-keskus	Etänä
	Tapio Laaksonen, Pohjois-Savon ELY-keskus	Etänä
	Mikko Laitinen, Pohjois-Savon ELY-keskus	Paikalla
	Katri Mattelmäki, Pohjois-Savon ELY-keskus	Etänä
	Joose Oratuomi, Pohjois-Savon ELY-keskus	-
	Jouni Hoffren, Kuopion kaupunki	-
	Tanja Ahonen, Kuopion kaupunki	-
	Mikko Paalanen, Kuopion kaupunki	-
	Annaelina Isola, Pohjois-Savon liitto	-
	Heli Laurinen, Kuopion kaupunki	Paikalla
	Erkki Pärjälä, Kuopion kaupunki	Paikalla
	Essi Holopainen, Kuopion kaupunki	Paikalla
	Arttu Matilainen, Kuopion kaupunki	Paikalla
	Hannu Korhonen, Kuopion kaupunki	Etänä
	Tytti Räikkönen, alueellinen vastuumuseo	Etänä
	Suvi Nenonen, Leppävirran kunta	Etänä

1 Avaus

Heli Laurinen avasi kokouksen klo 13. Sovittiin, että hän toimii puheenjohtajana. Muiston tekijäksi valittiin Arttu Matilainen.

2 Osallistumis- ja arviointisuunnitelma (OAS)

OAS oli lähetetty osallistujille etukäteen tiedoksi. Arttu Matilainen esitteli OAS:ia osallistujille.

Katri Mattelmäki huomasi yhdys- ja seututeiden osalta virheellisyyksiä. Asia pyydettiin tarkentamaan. Hannu Korhonen rakennusvalvonnasta tiedusteli, onko pelastuslaitokselle laitettu lausuntopyyntö yleiskaavamuutosta koskien. Pelastuslaitokselle ei ole erikseen toimitettu kaavan nähtävilläolaineistoa.

3 Kaavaluonnos

Kaavaluonnos oli lähetetty osallistujille etukäteen tiedoksi. Arttu Matilainen esitteli kaavaluonnosta osallistujille.

Mikko Laitinen kertoi, että kaavasta poistuva osuus Humalajoki-tiestä jää alueelle yksityistieksi. Tarkennuksena Mikko mainitsi Humalajoki-tien olevan maantie 16269 ja Vitostien olevan maantie 553.

Huomioita kaavaluonnoksesta:

Erkki Pärjälä: Meluselvityksen voisi laittaa osaksi kaava-aineistoa. Luontoselvitys ok.

Anne Grönlund: Sovittiin, että Anne laittaa sähköpostitse kattavat kommentit muistion tueksi, Annella oli muutamia huomioita, joista keskusteltiin neuvottelujen aikana:

- Luontoselvitykset ovat asianmukaiset ja ajantasaiset.
- Arvokkaita luontokohteita on kaavaselostuksen mukaan löytynyt 9, luontokohteet on tarpeen merkitä erilliselle kartalle, jotta ne voi paikantaa ja arvioida minkälaisin kaavamerkinnoin ja -määräyksin ne on kaavassa osoitettu. Luontokohteet voi merkitä kartalle esimerkiksi numeroin ja viitata kaavaselostuksen luontokohteeseen, jossa kohteen kuvaus.
- Luo-kohteeseen on syytä laittaa luontoarvot turvaava kaavamääräys, jotta alueen luontoarvot säilyvät, esimerkiksi alueen luontoarvoja ei saa heikentää.
- Luo-2 minkä eliölajiin lisääntymis- ja levähdyspaikkaan kaavamääräyksessä viitataan? Laji olisi hyvä näkyä määräyksessä, jotta lajin lisääntymis- ja levähdyspaikka voidaan ottaa mahdollisissa toimenpiteissä huomioon.
- Turvaako luo 2-merkintä puronvarsien luonnonarvot (puronvarsilehdot ym.)?

Nyt viitataan lajisuojeluun mutta alueilla on myös muita luontoarvoja.

- Alueelta on löytynyt lehtoja, joita ei ole huomioitu kaavassa. Olisivatko lehtokohteet luo-merkinnän arvoisia?

Tapio Laaksonen: Onko rakennusinventointiaineistot päivitetty? Asia luvattiin selvittää.

Tytti Räikkönen: Kulttuuriympäristön osuus sekava, rakennettu kulttuuriympäristö tulisi olla omina alakohtinaan. Museoviranomainen laittaa muistion tueksi erillisen lausunnon.

Hannu Korhonen: Kaavamääräykset hyviä, rakennusoikeus kerrottu. Onko suojeltuja rakennuksia, ne ovat ongelmallisia. Vastauksena kysymykseen, kaava-alueella ei ole suojeluarvoja omaavia rakennuksia. Itäisen alueen rakennusvalvonnan edustajan pitäisi olla myös paikalla, koska osa on hänen aluettaan. Tähän vastauksena oli, että kokouskutsu on laitettu yleisesti rakennusvalvontaan eteenpäin välitettäväksi asianosaisille.

Katri Mattelmäki: ELY:n tiesuunnitelman tulisi näkyä ehdotusvaiheessa kaava-aineistossa. Kaava-aineistossa tulisi olla viittauksia aiempiin viranomaisneuvotteluihin.

Suvi Nenonen: Luo-2- alueilla eliölajit on yleensä mainittu, ei ole määritelty sen tarkemmin, jotta tietyt lajit eivät joutuisi uhan kohteeksi.

Kuopion kaupunki
Strateginen maankäyttö
Arttu Matilainen

01.12.2023

Asianro 1984/10.02.02/2023

Keskustelua herätti myös uutisissa esiin tulleen, vt 5:lle suunnittelun puolustusvoimien varalaskupaikan vaikutuksista kaavahankkeeseen. Osallistujilla ei ollut antaa asiasta lisätietoa.

4 Tiesuunnitelman tilanne ja aikataulu

Mikko Laitisen mukaan kevättalvella on tavoiteaikataulu ELY:n tiesuunnitelman hyväksymiselle.

5 Kaavan aikataulu

OAS ja kaavaluonnos on nähtävillä 1.11-1.12.2023 välisenä aikana. Kaavaprosessin ehdotusvaihe on tarkoitus hyväksyttää helmikuussa 2024.

Tiedoksi

Kutsutut