

KUOPIO

Rännikatuverkoston suunnitteluohje, ehdotus

STRATEGINEN MAANKÄYTTÖ 2024



SISÄLTÖ

JOHDANTO

YLEISET SUUNNITTELUPERIAATTEET

VERKOSTON VYÖHYKKEET, ERITYISKADUT JA JATKOYHTEYDET

VYÖHYKEKOHTAISET SUUNNITTELUPERIAATTEET

KUSTANNUSARVIOT

SANEERAUSJÄRJESTYSSUOSITUKSET

TOTEUTUMINEN JA JATKOSELVITYSTARPEET

LIITE Vaikutustenarviointi

JOHDANTO

Rännikatuverkoston suunnitteluohje on yleistason strateginen ohje rännikatujen ja rännikatujen varsien rakennusten tarkemman suunnittelun tueksi. Ohje koostuu kaupungin rännikatuverkosto- ja verkoston vyöhykkeet kartoista sekä yleisistä ja vyöhykekohtaisista suunnitteluperiaatteista, saneerausjärjestysuosituksista sekä tiiviistä kustannusten ja vaikutustenarvioinnista. Suunnitteluohje täydentää ja osin päivittää vuonna 2005 valmistuneen rännikatujen kehittämissuunnitelman tavoitteita ja sisältöä.

Yhdessä linjatut suunnitteluperiaatteet perustuvat asiantuntijakeskusteluihin, joita on käyty suunnitteluperiaatteiden koostamiseen kootun kaupungin asiantuntijaryhmän voimin. Ryhmään on kuulunut asemakaavoituksen, strategisen maankäytön, liikennesuunnittelun, viher- ja virkistysuunnittelun sekä kunnossapidon asiantuntijoita. Ohjeen koostamisessa on tehty yhteistyötä laajalti myös muiden kaupunkiympäristön asiantuntijoiden kanssa sekä kaupungin ulkopuolisten toimijoiden, kuten ELY-keskuksen ja kulttuurihistoriallisen museon kanssa.

Yhdessä koostetut periaatteet tukevat tarkempaa suunnittelua; asemakaavoitusta, katu- ja viheralueiden suunnittelua ja rakennussuunnittelua hankekohtaisten suunnitteluratkaisujen tekemisessä ja perustelemisessa. Ohje määrittää kaupungin rännikatuverkoston jatkokehittämisen peruseriaatteet selkeästi ja tiiviisti, ja auttaa suunnittelijoita, päättäjiä ja keskeisiä sidosryhmiä hahmottamaan rännikatuverkoston kehittämisen pääperiaatteet nopeasti.

Rännikatuverkoston suunnitteluohje on itsenäinen selvitys, joka toimii pohjana keskustan osayleiskaavan verkostoa koskeville suunnittelumääräyksille. Keskustan osayleiskaavan luonnos on tulossa nähtäville vuoden 2024 aikana.

Rännikatuverkoston suunnitteluohje on laadittu Kuopion kaupungin kaupunkisuunnittelupalveluissa strategisessa maankäytössä.

Kuopiossa 26.3.2024

KAUPUNGIN RÄNNIKATUVERKOSTO

NYKYTILA 2024

Rännikatukortteleita **42**

Rännikatuosioita **132**

Saneerattu **70 %**

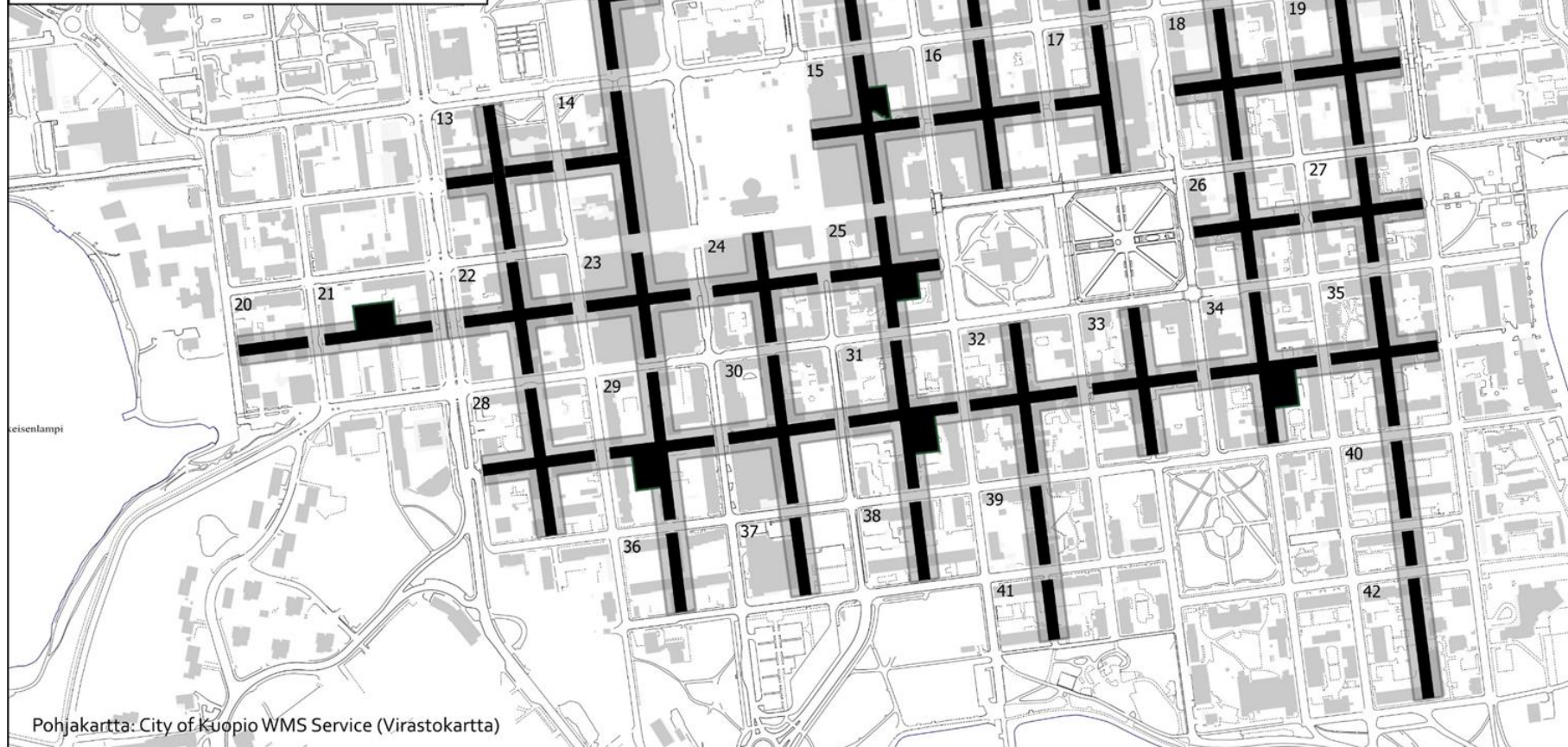
Saneeratuista 29 % saneerattu vuonna 2000 tai sitä ennen

KUOPIO

Rännikatuverkoston suunnitteluohje 2024

Kaupungin rännikatuverkosto

- Rännikadut
- Taskupuistot
- Rännikatuympäristöt (Bufferi 10 m)
- 123 Numerot vastaavat rännikatukortteileita



Pohjakartta: City of Kuopio WMS Service (Virastokartta)

YLEISET SUUNNITTELUPERIAATTEET

STRATEGINEN TASO

- 1 Rännikatuverkostoa kehitetään kaupungin ominaispiirteenä ja ylpeyden aiheena
- 2 Rännikatuverkosto heijastaa kaupungin arvoja ja strategian tavoitteita. Verkoston kehittämisen keskiössä on kestävä kaupunki-kehitys, jota ilmentävät mm. rännikatuverkoston kulttuurihistoriallisten ominaispiirteiden vaaliminen ja verkoston kehittäminen kaupunkilaisten ja ympäristön hyvinvoinnin kasvattamiseksi
- 3 Valtakunnallisesti arvokas RKY-alue, Kuopion kansallinen kaupunkipuisto ja maakuntakaava huomioivat vain osan rännikaduista. Kaupungin tahtotila on kehittää rännikatuverkostoa kokonaisuutena sekä vahvistaa koko verkoston tunnettuutta
- 4 Rännikatuverkoston kytkeytymistä tärkeisiin lähialueisiin (esim. Matkakeskus, Valkeisenlampi, Kuopionlahti ja Matkustajasaatama) sekä jalankulun ja pyöräilyn verkostoihin vahvistetaan kehittämällä verkoston jatkoyhteyksiä
- 5 Rännikatujen ja taskupuistojen potentiaali tunnistetaan ja hyödynnetään kaupunkitilan viihtyisyyden kasvattamisessa sekä ilmastomuutoksen ehkäisyssä ja (sen) vaikutuksiin sopeutumisessa (mm. hulevesien imeyttäminen, lämpösaarekkeiden torjuminen, latvuspeittävyys)

TOIMINNALLINEN TASO

- 1 Jalkaisin liikkuvan nopeus on rännikaduilla se, johon muun liikenteen nopeudet sopeutetaan. Rännikatujen pinnoitteet ja kalusteet tukevat jalankulun ensisijaisuutta, esteettömyys huomioiden
- 2 Viherrakennetta vahvistetaan toiminnalliset tarpeet huomioiden (mm. pienilmaston miellyttävyys ja hulevesien hallinta)
- 3 Penkkejä ja istumisen mahdollistavia rakenteita lisätään koko verkoston alueelle. Pyöräpysäköintiä vahvistetaan palveluiden ja taskupuistojen yhteydessä

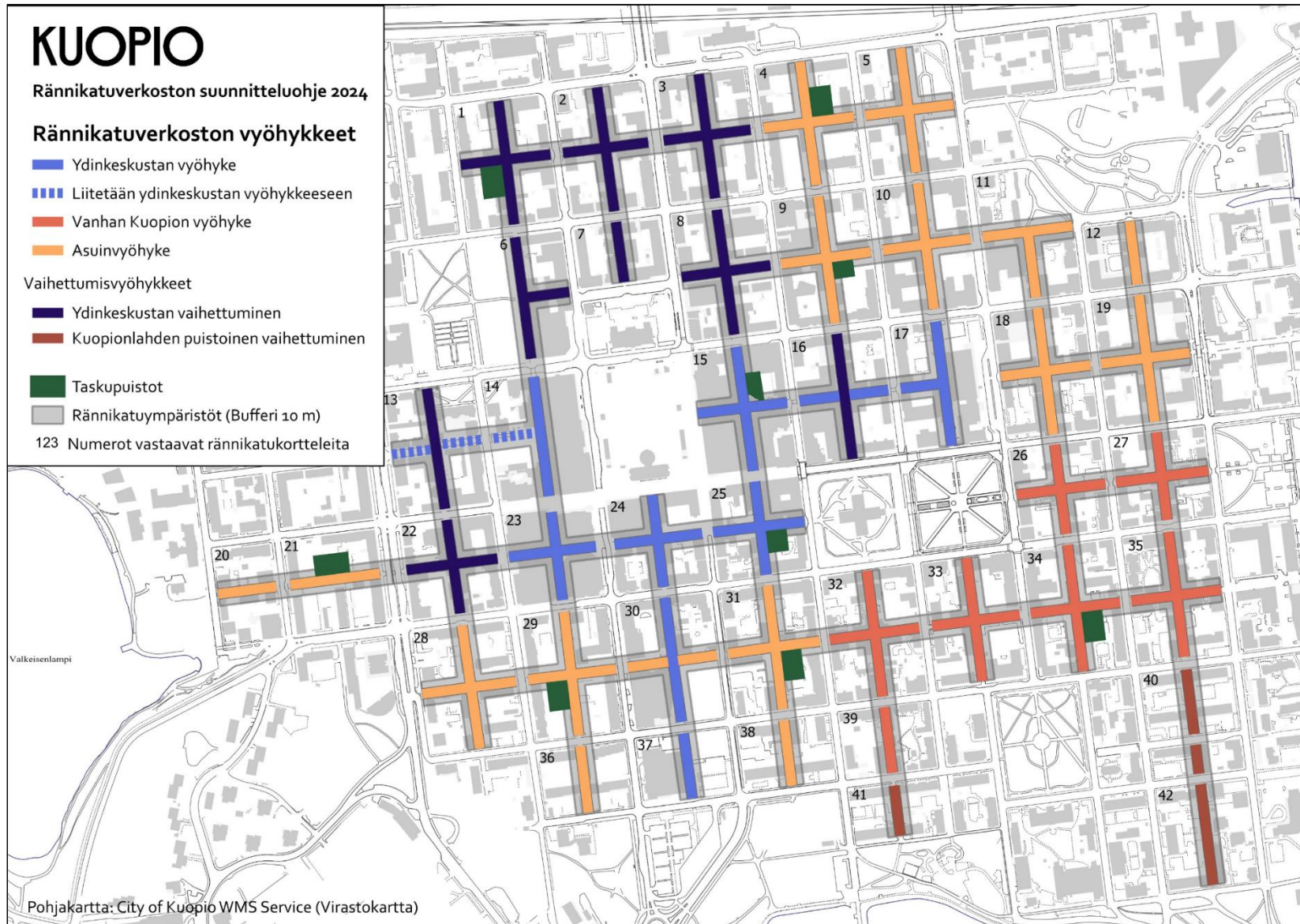
- 4 Rännikatualueelle sijoitettavien kalusteiden ja viherrakenteen suunnittelussa on huomioitava kunnossapidettävyys ja lumitila (esim. kasvuston elinvoimaisuuden mahdollistaminen, kalusteiden kestävyys ja koneellinen kunnossapidettävyys)
- 5 Pysäköinti poistetaan rännikatualueilta saneerausten yhteydessä
- 6 Huolto- ja pelastustoimet järjestetään lähtökohtaisesti kiinteistön puolella. Uudet ajoyhteydet järjestetään pää-/kokoojakatujen kautta
- 7 Kaavamuutosten yhteydessä ei uusia tontille ajoja rännikatujen kautta sallita. Vanhat ajojärjestelyt säilytetään ennallaan vain erityisen painavasta syystä (esim. suojelurakennukset)
- 8 Liikenneturvallisuutta parannetaan; erityisesti pää-/kokoojakatujen ja rännikatujen risteysalueiden suojateitä selkeytetään ja yhtenäistetään mm. niemekkein ja huomiokiveyksin
- 9 Ajoesteiden ja pollareiden käyttöä ei suositella

KAUPUNKI-/KATUKUVALLINEN TASO

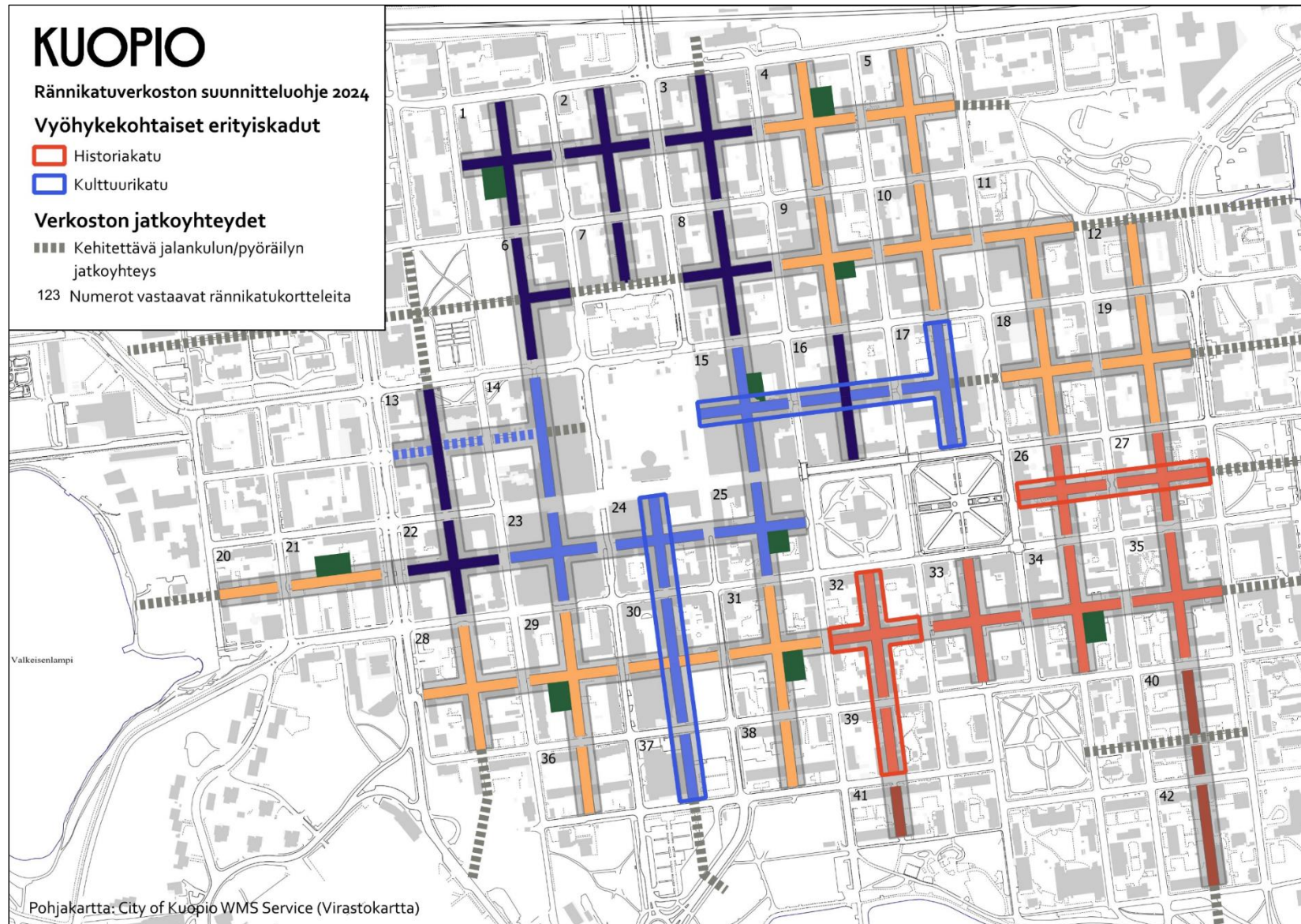
- 1 Rännikadut ovat jalankulun ja pyöräilyn ympäristöjä: katutilan viihtyisyyteen ja inhimilliseen mittakaavaan kiinnitetään erityistä huomiota
- 2 Rännikatujen leveys 7.1–7.2 m säilytetään. Leveydeltään poikkeavat katuosiot rajataan rännikadun leveyteen pinnoittein, kalustein ja istutuksin. Asemakaavamuutosten yhteydessä leveämmät rännikatuosiot pyritään kaventamaan rännikadun mittoihin
- 3 Katutilan rajautumista vahvistetaan pääasiassa rännikatulinjaan ja tonttien kulmapisteisiin kiinni rakentamalla. Avoimissa kohdissa kiinteistön alueet rajataan rännikatulinjasta rakennuksen tyylin mukaisin aidoin ja/tai selkein istutuksin
- 4 Verkostomaista luonnetta vahvistetaan (mm. yhtenäistämällä rännikatujen pinnoitteita ja kulkuväylien leveyksiä, sekä korostamalla verkoston ulkolaidan sisäänkäyntejä)
- 5 Näkymät pidetään avoimina; erityisesti tärkeät näkymäpäätteet (kaupungintalo, pääkirjasto, kauppahalli, tuomiokirkko, kauppatori ja Kallavesi)

- 6 Rännikatujen varret ovat matalan rakentamisen aluetta; rakentamisen vaikutukset rännikatujen valo-olosuhteisiin on arvioitava asemakaavoituksen ja rakennussuunnittelun yhteydessä. Rännikatujen varsien asuinrakentamisessa noudatetaan 45 asteen valokulmaa, jotta asuinhuoneet ja rännikadut saavat riittävästi luonnonvaloa
- 7 Rännikatujen varsien rakennusten ajallinen ja tyyllinen kerroksellisuus säilytetään. Uudisrakentaminen sovitetaan huolellisesti ainutlaatuiseseen rännikatuympäristöön; rakennusten tulee edustaa omaa aikaansa arvokkaalla ja kestäväällä tavalla
- 8 Taskupuistot ovat osa rännikatuympäristöjä. Ne kunnostetaan vehreiksi ja monikäyttöisiksi kohtaamisen tiloiksi
- 9 Olevat viheryhteydet turvataan ja viherrakentamisessa huomioidaan rännikatukuvalliset kehittämistarpeet (mm. laatuun ja kokonaisuuteen kiinnitetään huomiota)
- 10 Rännikatujen varsilla ei sallita korkeita sokkeleita tai maanpäällisiä pysäköinti- ja kellarikerroksia. Kiinteistöjen pysäköintialueita ei toteuteta kiinni rännikatulinjaan
- 11 Rännikatujen varsilla liikennemerkkit ovat pienikokoisia ja niitä käytetään mahdollisimman vähän. Suurikokoisten mainosten ja erityisesti valomainosten käyttöä vältetään

RÄNNIKATUVERKOSTON VYÖHYKKEET



ERITYISKADUT JA VERKOSTON JATKOYHTEYDET



VYÖHYKEKOHTAISET SUUNNITTELUPERIAATTEET

RÄNNIKATUJEN VARSIEN RAKENTAMINEN	VYÖHYKE Ydinkeskusta	VYÖHYKE Vanha Kuopio	VYÖHYKE Asuinalueet
Rakentamiskorkeus	<p>Rännikatulinjassa 2–3 kerrosta + 1 sisäänvedetty ylin kerros. Sisäänvedon leveys noin 3 m.</p> <p>3+1 tapauksessa ensimmäinen kerros varataan pääosin liikerakentamiselle.</p> <p>Ylimmän kerroksen sisäänveto tulee toteuttaa siten, että kaikki tilat ja rakenteet sijoittuvat 45 asteen kulman taakse suhteessa rakennuksen räystäslinjaan.</p> <p>Sisäänvetoon ei rakenneta kaiteita tai parvekkeita.</p>	<p>Suurin sallittu kerrosluku 2 kerrosta. Alueella sallitaan ympäristöön sopeutuva ullakkorakentaminen siten, että rännikadun puolella kaikki rakenteet sijoittuvat 45 asteen kulman taakse suhteessa yhtenäiseen räystäslinjaan.</p> <p>Sisäpihan puolella räystäslinjaan sallitaan ympäristön mittasuhteisiin sopeutuvaa vaihtelua.</p>	<p>Rännikatulinjassa 2 kerrosta + 1 sisäänvedetty ylin kerros. Sisäänvedon leveys noin 3 m.</p> <p>Ylimmän kerroksen sisäänveto tulee toteuttaa siten, että kaikki tilat ja rakenteet sijoittuvat pääosin 45 asteen kulman taakse suhteessa rakennuksen räystäslinjaan. Räystäslinjan taakse sijoittuvat vähäiset kattolyhdyt voivat poiketa 45 asteen säännöstä.</p> <p>Sisäänvetoon ei rakenneta kaiteita tai parvekkeita.</p>
Rännikatulinjaan rakentaminen	<p>Rakennukset rakennetaan kiinni rännikatulinjaan.</p> <p>Risteyskohdissa rakentaminen ulotetaan kiinteistöjen nurkkapisteisiin saakka; poikkeuksena sallitaan hallitusti pienet katutilaa elävöittävät aukiot.</p>	<p>Rakennukset rakennetaan kiinni rännikatulinjaan.</p> <p>Risteyskohdissa rakentaminen ulotetaan kiinteistöjen nurkkapisteisiin saakka.</p>	<p>Rakennukset rakennetaan pääosin kiinni rännikatulinjaan.</p> <p>Pienet katutason syvennykset rännikatulinjasta sallitaan hallitusti katutilaa elävöittäville sisäänkäynnille ja terasseille.</p> <p>Risteyskohdissa rakentaminen ulotetaan kiinteistöjen nurkkapisteisiin saakka.</p>

<p>Kiinteistöjen rajaaminen rännikatulinjasta</p>	<p>Rännikatulinjassa rakennusten välit suljetaan rakennusten tyylin mukaisin aidoin ja portein.</p> <p>Kiinteistöjen pysäköintialueita ei sijoiteta rännikatujen varsille.</p> <p>Olemassa olevat kiinteistöjen maanpäälliset pysäköintialueet erotetaan rännikatualueesta mahdollisuuksien mukaan umpinaisin aidoin ja istutuksin.</p>	<p>Rännikatulinjassa rakennusten välit suljetaan rakennusten tyylin mukaisin umpinaisin aidoin ja portein.</p> <p>Kiinteistöjen pysäköintialueita ei sijoiteta rännikatujen varsille.</p> <p>Olemassa olevat kiinteistöjen maanpäälliset pysäköintialueet erotetaan rännikatualueesta mahdollisuuksien mukaan umpinaisin aidoin ja istutuksin.</p>	<p>Rännikatulinjassa kiinteistöjen alueet rajataan rakennusten tyylin mukaisin aidoin ja portein.</p> <p>Kiinteistöjen pysäköintialueita ei sijoiteta rännikatujen varsille.</p> <p>Olemassa olevat kiinteistöjen maanpäälliset pysäköintialueet erotetaan rännikatualueesta mahdollisuuksien mukaan umpinaisin aidoin ja istutuksin.</p>
<p>Rakennusmassat</p>	<p>Rakennusten massoitelussa tulee olla selkeä hierarkia; rakennukset pää-/kokoojakatujen varrella ovat korkeampia ja rännikatujen varsilla matalampia.</p> <p>Rakennusten tulee olla katujen suuntaisia ja kapearunkoisia.</p>	<p>Rakennusten tulee olla katujen suuntaisia ja kapearunkoisia.</p> <p>Rakennukset tulee massoitella siten, ettei synny koko rännikatuosion mittaisia rakennuksia.</p>	<p>Rakennusten massoitelussa tulee olla selkeä hierarkia; rakennukset pää-/kokoojakatujen varrella ovat korkeampia ja rännikatujen varsilla matalampia.</p> <p>Rakennusten tulee olla katujen suuntaisia ja kapearunkoisia.</p> <p>Rakennukset tulee massoitella siten, että ne hahmottuvat jalankulkuympäristöön sopivan pienimittakaavaisina.</p>
<p>Rakenteet rännikatualueella</p>	<p>Portaat ja luiskat rakennetaan kiinteistöjen puolelle. Parvekkeet sovitetaan julkisivulinjan sisään.</p> <p>Ylikulkuja ei sallita.</p> <p>Kattamista ei lähtökohtaisesti sallita.</p>	<p>Ei sallita.</p>	<p>Ei sallita.</p>

	Näkymät tärkeisiin rännikadun päätteisiin on pidettävä esteettöminä.		
Julkisivut	<p>Julkisivut suunnitellaan eläväisiksi ja kävely-ympäristöön soveltuviksi; huomioidaan katutilaan avautuvat liiketilat, aukotuksen monipuolisuus, pienipiirteisyyden korostaminen, laadukkaat julkisivumateriaalit ja kiinnostavat yksityiskohdat.</p> <p>Elementtisaumoja ei sallita.</p>	<p>Harmoniset ja rauhalliset julkisivut. Julkisivumateriaalina käytetään puuta tai rappausta.</p> <p>Elementtisaumoja ei sallita.</p> <p>Arkkitehtonisesti korkeatasoiset toteutukset; keskiössä historialliseen ympäristöön sovittaminen.</p>	<p>Julkisivut suunnitellaan eläväisiksi ja kävely-ympäristöön soveltuviksi; huomioidaan aukotuksen monipuolisuus, pienipiirteisyyden korostaminen, laadukkaat julkisivumateriaalit ja kiinnostavat yksityiskohdat.</p> <p>Elementtisaumoja ei sallita.</p>
Muuta	<p>Katutason liikerakentamista lisätään koko vyöhykkeen alueella.</p> <p>Putiikkimaista liiketilaa suositaan erityisesti kortteleissa 13, 14 ja 23.</p> <p>Rännikatujen varsien rakennusten katutasoon on sijoitettava rännikatu elävöittäviä tiloja, pintoja ja sisäänkäyntejä</p>	<p>Palautetaan ja säilytetään vanhan puu-Kuopion piirteitä;</p> <p>mm. suositaan puurakentamista, ei tasakattoisia ratkaisuja, selkeät räystäslinjat.</p> <p>Uudisrakennukset sopeutetaan ympäristöönsä, erityisesti vyöhykkeen suojeltuihin rakennuksiin.</p>	<p>Uudisrakentamisessa suositaan puurakentamista.</p> <p>Suositaan rivitalomaista rakentamista, joissa asuntojen pääsisäänkäynnit rännikatujen puolella.</p> <p>Rännikatujen varsien rakennusten katutasoon on sijoitettava rännikatu elävöittäviä tiloja, pintoja ja sisäänkäyntejä</p>

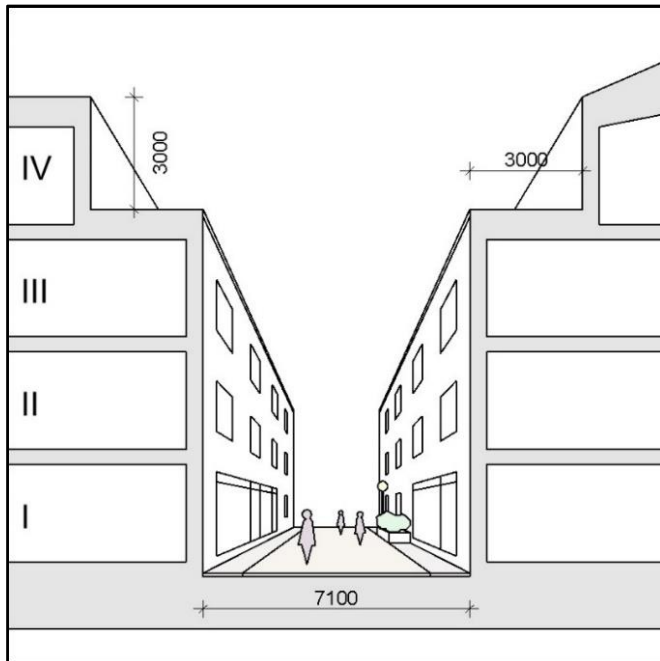
PINNAT			
Pinnoitteet	<p>Koko rännikatualue kivetään esteettömyys huomioiden.</p> <p>Pinnoitteet ja kulkuväylien leveydet yhtenäistetään vyöhykkeen sisäisesti.</p> <p>Reuna-alueissa huomioidaan istutusten tilantarve ja mahdollisuuksien mukaan lisätään vettäläpäisevää materiaalia.</p>	<p>Koostuvat asfaltoidusta kulkuväylästä ja mukulakivetyistä reuna-alueista.</p> <p>Kulkuväylien leveydet yhtenäistetään (suosituksena 3,5 m).</p> <p>Kenttä- eli mukulakiveys voidaan korvata matalalla viherpinnalla (esim. nurmipinta).</p>	<p>Koostuvat asfaltoidusta kulkuväylästä ja kivetyistä reuna-alueista.</p> <p>Pinnoitteet ja kulkuväylien leveydet (suosituksena 3,5 m) yhtenäistetään vyöhykkeen sisäisesti.</p> <p>Reuna-alueissa huomioidaan istutusten tilantarve. Reunakiveykset voidaan korvata myös kokonaan viherpinnalla tai muulla vettäläpäisevällä materiaalilla.</p>
Kalusteet ja varusteet	<p>Yhtenäistetään vyöhykkeen sisäisesti.</p> <p>Kalusteiden valinnassa huomioidaan käyttömukavuus, esteettömyys, kestävyys (mm. lumikuorma ja ilkivalta), ympäristöön sopivuus, ajattomuus (korvattavuus) ja elinkaari.</p> <p>Penkkien välimatka 50–150 m esteettömyys huomioiden. Roska-astia penkkien yhteyteen. Istutusaltaiden reunoja voidaan hyödyntää istumiseen.</p>	<p>Yhtenäistetään vyöhykkeen sisäisesti.</p> <p>Kalusteiden valinnassa huomioidaan käyttömukavuus, esteettömyys, kestävyys (mm. lumikuorma ja ilkivalta), ympäristöön sopivuus, ajattomuus (korvattavuus) ja elinkaari.</p> <p>Penkkien välimatka 150–250 m esteettömyys huomioiden. Roska-astia penkkien yhteyteen.</p>	<p>Yhtenäistetään vyöhykkeen sisäisesti.</p> <p>Kalusteiden valinnassa huomioidaan käyttömukavuus, esteettömyys, kestävyys (mm. lumikuorma ja ilkivalta), ympäristöön sopivuus, ajattomuus (korvattavuus) ja elinkaari.</p> <p>Penkkien välimatka 50–250 m esteettömyys huomioiden. Roska-astia penkkien yhteyteen.</p>

<p>Viherrakenne</p>	<p>Koostuu pääosin rännikatujen reuna-alueiden istutuksista.</p> <p>Istutukset toteutetaan <i>pääasiassa</i> istutusaltaisiin tai siirreltäviin istutusastioihin.</p> <p>Istutukset ovat selkeitä, yhtenäisiä (monimuotoisuus huomioiden) sekä laadukkaasti rakennettuja ja hoidettuja. Yhtenäisyydessä otetaan huomioon myös kiinteistöjen puoleiset istutukset.</p> <p>Etsitään tilaa myös kookkaammalle puustolle.</p>	<p>Istutukset kiinteistöjen puolella.</p> <p>Asemakaavoituksella edistetään siäpihojen monipuolista viherrakentamista; suojellaan maisemallisesti tärkeät puut ja ohjataan vyöhykkeen luonteen mukaisesti perinteiseen lajistoon.</p> <p>Kookkaammalle puustolle varataan tilaa rakennusten väliin lähelle rännikatulinjaa.</p>	<p>Koostuu rännikatujen reuna-alueiden istutuksista ja lähellä rännikatulinjaa olevista kiinteistöjen istutuksista.</p> <p>Maisemallisesti merkittävät puut säilytetään.</p> <p>Kookkaammalle puustolle varataan tilaa rakennusten väliin lähelle rännikatulinjaa.</p> <p>Kookkaammalle puustolle etsitään tilaa myös rännikatualueelta.</p>
<p>Taskupuistot</p>	<p>Vehreys ja suurempien puiden säilyminen etusijalla.</p> <p>Ydinkeskustan taskupuistot ovat vehreitä kohtaamis- ja tapahtumapaikkoja. Niihin varataan tarpeeksi tilaa oleskeluun.</p> <p>Julkinen ja yksityinen tila erotetaan rajaamalla taskupuistoihin rajautuvat tontit selkeästi.</p>	<p>Vehreys ja suurempien puiden säilyminen etusijalla. Jätetään pääosin viherpinnalle.</p> <p>Taskupuistot ovat vehreitä kohtaamispaikkoja. Kehitetään yhdessä alueen asukkaiden kanssa vyöhykkeen historiallisuus mielessä pitäen.</p> <p>Julkinen ja yksityinen tila erotetaan rajaamalla taskupuistoihin rajautuvat tontit selkeästi.</p>	<p>Vehreys ja suurempien puiden säilyminen etusijalla. Jätetään pääosin viherpinnalle.</p> <p>Taskupuistot ovat erityisesti lähialueen asukkaiden kohtaamispaikkoja. Kehitetään yhdessä alueen asukkaiden kanssa.</p> <p>Julkinen ja yksityinen tila erotetaan rajaamalla taskupuistoihin rajautuvat tontit selkeästi.</p>

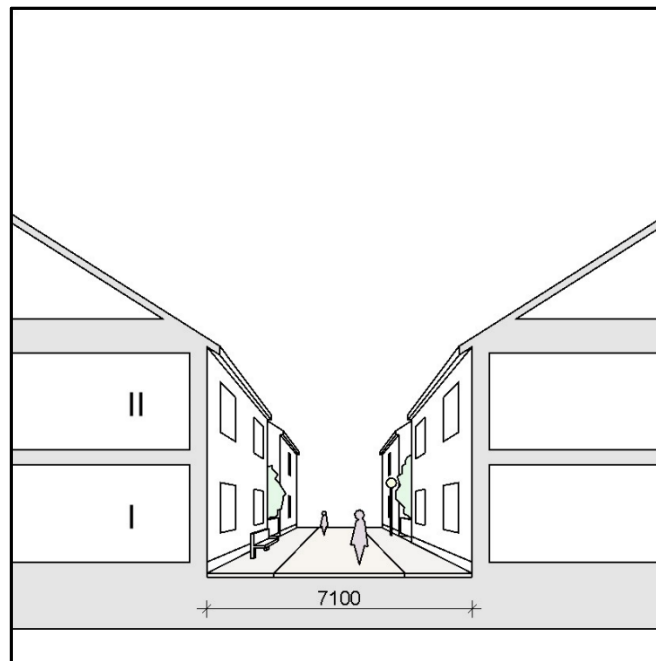
<p>Muuta</p>	<p>Kahvilakalusteiden sijoittamista rännikadun reuna-alueisiin pyritään mahdollistamaan katutilaa elävöittävänä tekijänä.</p> <p>Rännikatuympäristöjä voidaan personoida muun muassa väreillä ja muraaleilla (suojelurakennukset ja kulttuurihistoriallisesti arvokkaat kohteet rajataan ulkopuolelle).</p> <p>Rännikatujen pinnoissa panostetaan kierrätysmateriaalien käyttöön.</p>	<p>Suojelutavoitteet päivitetään asemakaavoihin.</p> <p>Rännikatujen pinnoissa panostetaan kierrätysmateriaalien käyttöön.</p>	<p>Asuinkortteleita voidaan personoida muun muassa väreillä ja muraaleilla (suojelurakennukset ja kulttuurihistoriallisesti arvokkaat kohteet rajataan ulkopuolelle).</p> <p>Rännikatujen pinnoissa panostetaan kierrätysmateriaalien käyttöön.</p>
<p>ERITYISALUEET</p>			
<p>Vyöhykkeiden sisäiset erityiskadut</p>	<p>Kulttuuri- ja elämyskadut: Hallikatu ja Kirjastokatu/Museokatu</p> <p>Vahvistetaan taiteen ja kulttuurin näkyvyyttä katutilassa.</p> <p>Rännikadut <u>personoidaan</u> kadun kalustein, pinnoittein, istutuksin sekä valaistuksen keinoin.</p> <p>Ajoittain vaihtuvat Pop-up-rakenteet sallitaan (esim. kioskeja, taide-teoksia ja kulttuurielämyksiä vuodenaikojen mukaan).</p> <p>Sidotaan osaksi läheisten kulttuuri-laitosten toimintaa.</p>	<p>Historiakadut: Sorvarinkatu ja Vahtivuorenkatu</p> <p>Perinteistä ja alkuperäisintä rännikatu ympäristöä säilytetään ja vahvistetaan.</p> <p>Rännikaduilla käytetään mahdollisimman vähän kiinteitä kadun kalusteita.</p> <p>Pinnoitteet voivat vaihdella muun vyöhykkeen pinnoitteista.</p>	<p>Ei erityisalueita.</p>

<p>Vaihtumisvyöhyke</p>	<p>Ydinkeskustan ja asuinalueen välinen sekoittuneiden toimintojen vyöhyke, jossa rinnakkain asumista ja liiketiloja.</p> <p>Rännikadun pinnoitteet koostuvat asfaltoidusta kulkuväylästä ja kiveytyistä reuna-alueista (ydinvyöhykkeen pinnoituksia mukaillen).</p> <p>Kulkuväylien leveydet yhtenäistään (suosituksena 3,5 m).</p> <p>Aukioita ei sallita.</p> <p>Periaatteet muutoin ydinkeskustavyöhykkeen mukaiset.</p>	<p>Kuopionlahden puistoinen vaihtumisvyöhyke (puistomaiset korttelit)</p> <p>Rännikatujen varren uudisrakentaminen suunnitellaan siten, että kookas puusto ja viheryhteys alueella säilyy.</p> <p>Istutukset voivat olla myös rännikatualueella.</p> <p>Periaatteet muutoin vanhan Kuopion vyöhykkeen mukaiset.</p>	<p>Ei erityisalueita.</p>
<p>Jatkoyhteydet</p>	<p>Verkoston ulkopuolisia jatkoyhteyksiä kehitetään jalankulun ja pyöräilyn sujuvan jatkuvuuden varmistamiseksi rännikatuverkoston ja ympäröivien alueiden välillä (mm. suojateiden ja siirtymien selkeyttäminen). Myös sujuva kytkeytyminen pyöräilyn pääreitteihin varmistetaan.</p>		

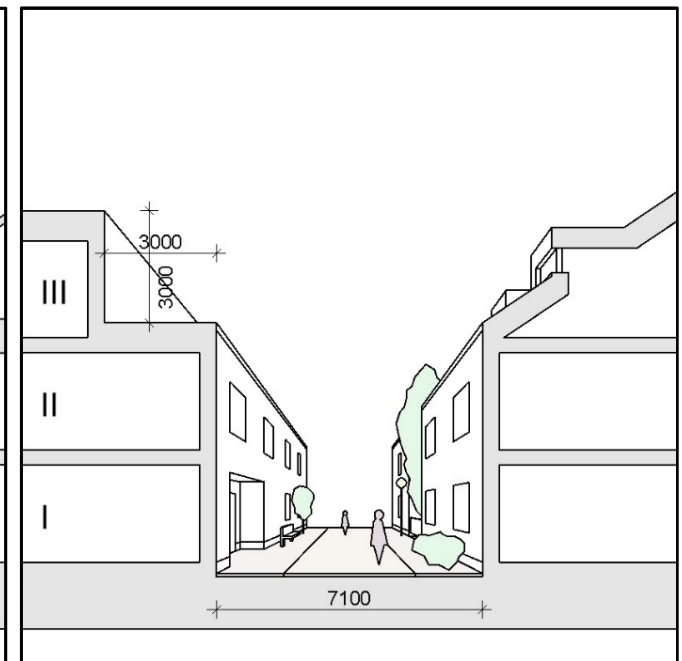
HAVAINNEKUVAT



YDINKESKUSTAVYÖHYKE



VANHAN KUOPION VYÖHYKE



ASUINVYÖHYKE

KUSTANNUSARVIOT

Suunnitteluohjeessa esitettyjen suunnitteluperiaatteiden kustannusvaikutuksia voidaan arvioida yleisellä tasolla. Yksityiskohtaiset kustannukset määräytyvät hankekohtaisesti tarkemman suunnittelun ja haluttujen suunnitteluratkaisujen perusteella. Kustannukset muuttuvat maailmantilanteen ja suhdanteiden muuttuessa. Alla esitetyt hinta-arvioit ovat muodostuneet korottamalla viimeisimpien rännikatusaneerausten kustannukset vuoden 2024 rakennusindeksikorotusten mukaisesti. Näin voidaan arvioida suurpiirteisesti, että keväällä 2024 rännikatujen saneerauskustannukset ovat:

Ydinkeskustan rännikaturistikko: n. 500 000–700 000 €

Vanhan Kuopion tai asuinvyöhykkeen rännikaturistikko: n. 300 000–500 000 €

Taskupuiston kunnostus n. 200 000–300 000 €

Rännikatuohjeessa linjattujen suunnitteluperiaatteiden lisäkustannusten arvioidaan olevan luokkaa 30 000–50 000 € jokaista rännikaturistikon saneerausta kohden. Arvio koostuu pääosin kadun kalusteiden ja viherrakenteen lisäämisen ja kunnossapidon kustannuksista.

SANEERAUSJÄRJESTYSSUOSITUKSET

Saneerausjärjestyssuosituksen koostamisen tueksi toteutettiin saneeraustarvekartoitus, jossa koottiin rännikatujen alaisten kunnallisteknisten verkostojen saneeraustarpeet sekä rännikatujen päälliset saneeraus- ja kehittämistarpeet. Tavoitteena oli etsiä korttelit, joissa samanaikaisia saneeraustarpeita esiintyy rännikaduilla eniten. Saneerausjärjestyttä muodostettaessa jokainen saneeraustarpeen määrittäjä pisteytettiin. Pisteytyksessä korkeimmalle arvotettiin saneeraamattomat rännikatukorttelit yhdessä kiireellisimpien kunnallistekniikan saneeraustarpeiden kanssa, jonka jälkeen saneerausjärjestykseen vaikuttivat rännikadun päälliset kehittämistarpeet. Lopuksi jokaiselle korttelille laskettiin yhteispisteet ja pisteytyksen perusteella muodostettiin neljä (4) luokkaa, jotka kuvaavat rännikatukorttelien saneerausten kiireellisyysjärjestyttä. Kiireellisyysluokat esitetään seuraavalla [kartalla](#).

Saneeraustarpeeseen vaikuttavia määrittäjiä:

KADUNPÄÄLLISET MÄÄRITTÄJÄT

- Rännikatuosion sijainti (vyöhyke, erityiskatu, RKY-alue, KKP-alue, kadun todennäköinen käyttöaste)
- Rännikadun pintojen kunto (mm. viheryhteyksien katkeamiset, pinnoitteiden kunto)
- Rännikadun varren tarpeet (mm. asemakaavoitushankkeet, kiinteistöjen rajaustarpeet, taskupuistojen kunto)
- Esteettömyyden parannustarpeet

KADUNALAISET MÄÄRITTÄJÄT *

- Kaukolämmön ja sähköverkon saneeraustarpeet
- Vesiverkoston tarpeet (Hulevesi-, käyttövesi- ja viemäriverkosto)

Saneerausjärjestysuositusten on tarkoitus helpottaa rännikatusaneerausten nostamista investointilistoille. Yhdistämällä saneeraustarpeita mahdollisimman laajasti saadaan toteutettua kustannustehokkaita saneerauksia. Yksityiskohtainen saneeraustarvekartoitus on toimitettu kaupungin suunnittelijoiden ja rakennuttajien käyttöön. Se ei ole julkinen.

**Jos rännikatualueella, erityisesti Vanhan Kuopion vyöhykkeellä, tavataan kaivutöiden yhteydessä merkkejä yli 100 vuotta vanhoista tierakenteista tai rakennusten jäänteistä (kiveystä, kivi- tai tiilimuurausta, lahonnutta puuta), muita merkkejä kiinteästä muinaisjäännöksestä tai arviolta yli 100 vuotta vanhoja esineitä, tulee työt kyseiseltä kohdalta keskeyttää ja ilmoittaa asiasta välittömästi alueelliseen vastuumuseoon (Muinaismuistolaki 14 ja 16 §)*

KUOPIO

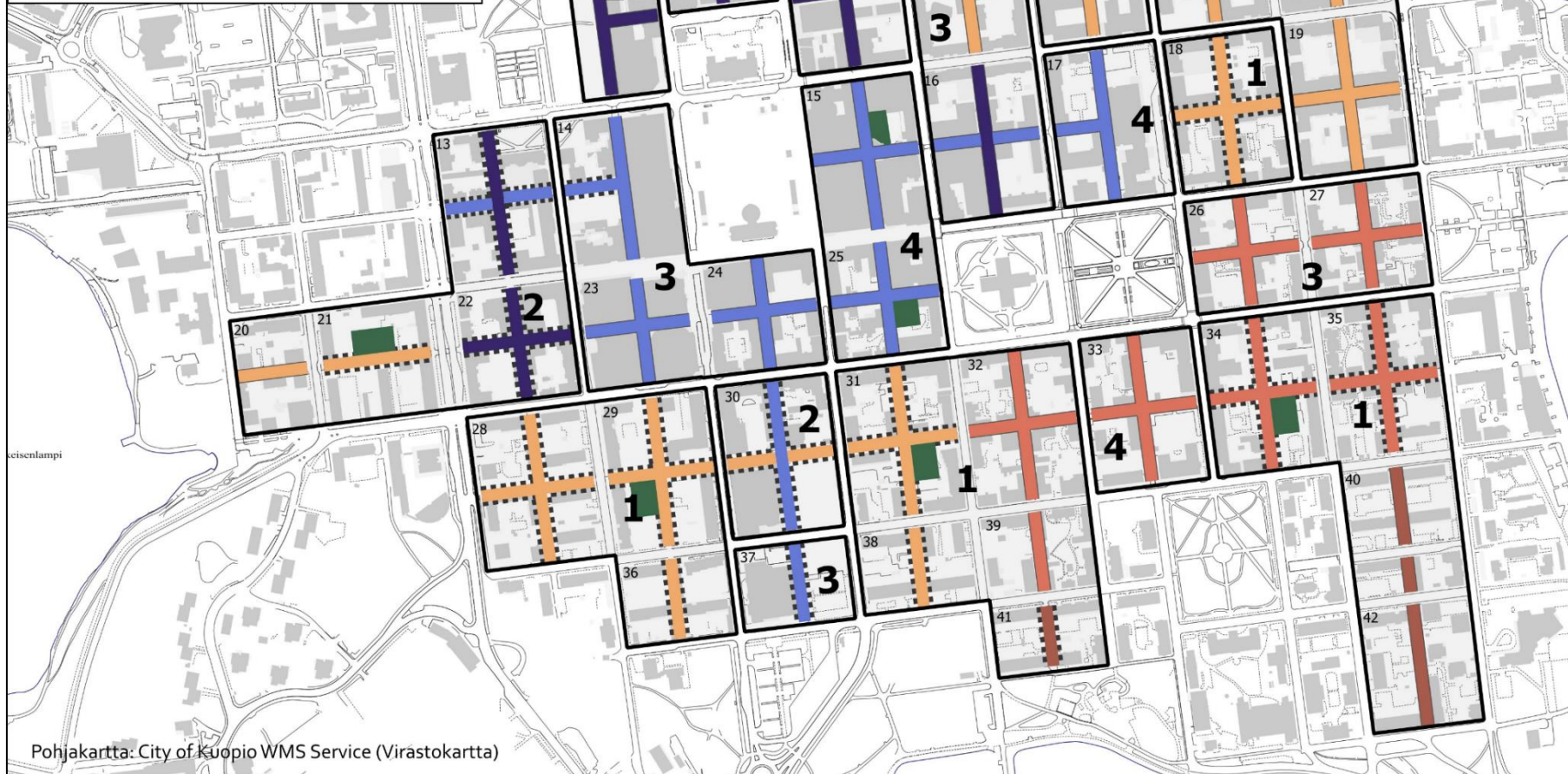
Rännikatuverkoston suunnitteluohje 2024

Saneerausjärjestysosuudet

..... Saneeraamaton rännikatu

123 Kiireellisyysluokat

123 Numerot vastaavat rännikatukortteileita



TOTEUTUMINEN JA JATKOSELVITYSTARPEET

Suunnitteluohjeen periaatteet toteutuvat asemakaavamuutosten ja tarkemman katusuunnittelun myötä hanke kerrallaan. Verkoston kehittäminen on jatkuva prosessi, jossa on kyettävä katsomaan pitkälle tulevaisuuteen. Tavoitteena on saavuttaa jälleen tasainen saneeraustahti, jossa saneerataan yksi rännikaturistikko vuotta kohden. Tämä edellyttää säännöllistä saneerausten kytkentää vuosittaisiin investointi- ja toteutusohjelmiin. Saneerausten jatkuvuuden ja suunnitteluperiaatteiden toteutumisen seuranta on myös tärkeää toteuttaa säännöllisin väliajoin. Seurannassa voidaan tutkia suunnitteluohjeen linjausten toteutumista saneerauskohteissa. Lisäksi saneerausten vaikuttavuuden arvioimiseksi voidaan toteuttaa jalankulkija- ja pyöräilijämäärien laskentaa ennen ja jälkeen kohteen saneerauksen.

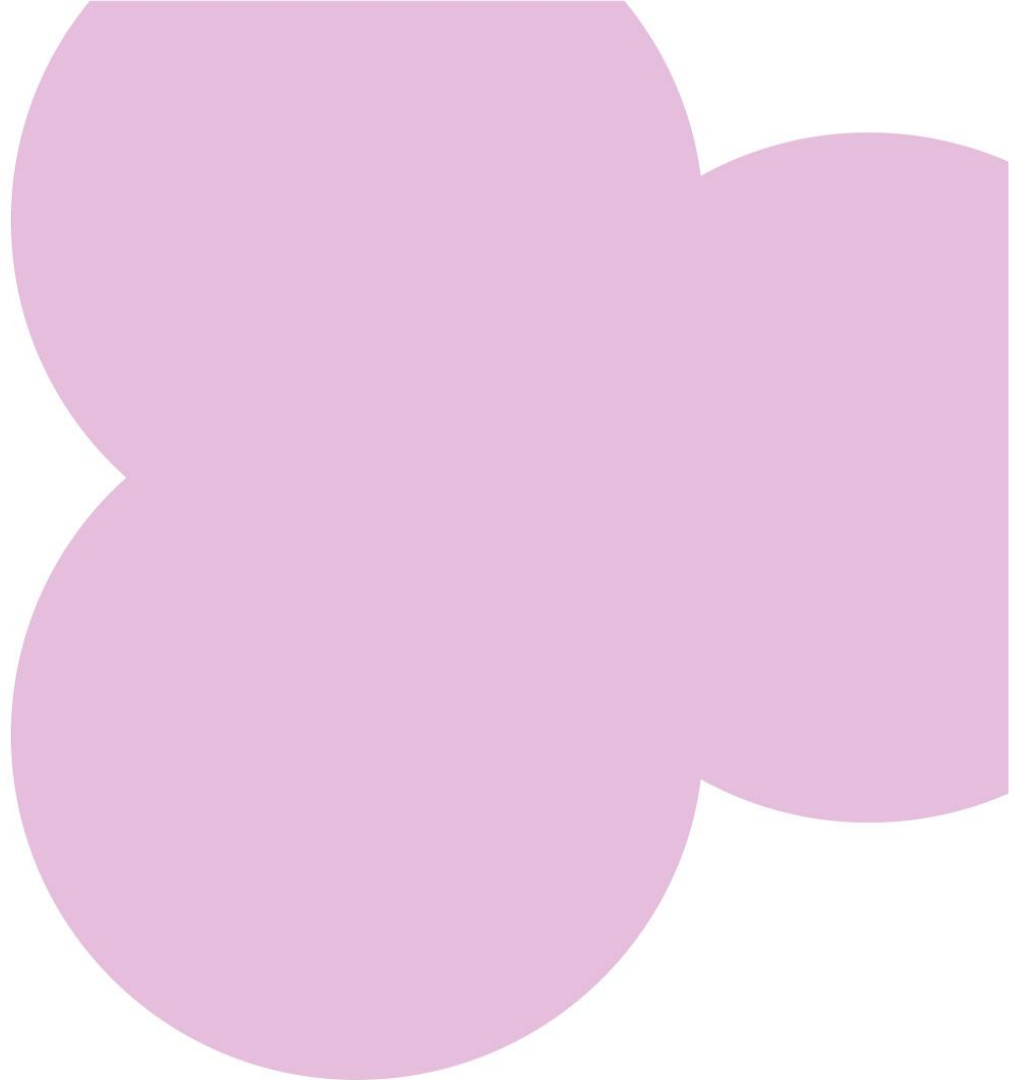
Rännikatujen tarkempi suunnittelu tehdään asemakaavahankkeiden tai rännikatualueen saneeraamisen yhteydessä. Paras lopputulos saadaan, kun rännikadut suunnitellaan samanaikaisesti katujen varsien kiinteistöjen kanssa. Tällöin saadaan varmimmin lopputulos, jossa rännikadut ja katujen varsien rakennukset, pihat ja taskupuistot täydentävät toisiaan. Lisäksi tonteille ajot voidaan uudisrakentamisen yhteydessä ohjata tehokkaammin pää-/kokoojakatujen kautta tapahtuviksi. Moottoriajoneuvoliikenteen poistaminen onkin yksi keskeinen rännikatujen kokonaisvaltaisen kehittämisen edellytyksistä.

Toinen tärkeä edellytys on rännikaduilla yhä esiintyvän pysäköinnin poistaminen. Katusaneerauksiin varautuessa täytyykin pysäköinnin poistamisen mahdollisuudet tutkia hyvissä ajoin ennen hankkeen alkua. Asemakaavahankkeista irrallisten katusaneerausten yhteydessä on myös hyvä ennakoida rännikadun varsien kiinteistöjen tarpeita ja käydä kiinteistöjen omistajien kanssa monipuolista vuoropuhelua suunnitteluperiaatteiden edistämiseksi. Kaupunki voi tarjota taloyhtiöille harkinnanvaraista taloudellista tukea (esim. talkooraha) muuksille, jotka parantavat yhteistä kaupunkiympäristöä.

Joskus hankkeet vaativat nopeaa aikataulua, jonka vuoksi suunnitteluperiaatteiden toteutumista voidaan edesauttaa etukäteen tehdyillä tarkemman tason suunnitelmillä. Hyödyllisiä voivat olla esimerkiksi tarkemmat vyöhykekohtaiset suunnitelmat, joissa linjataan suunnitteluperiaatteiden toteuttamiseen tähtääviä tarkempia toimenpiteitä jo ennalta. Linjattavia asioita voivat olla muun muassa pinnoitteiden, kalusteiden ja viherrakenteen tarkempi vyöhykekohtainen suunnittelu sekä risteysalueiden yhtenäistämisen suunnittelu. Lisäksi voidaan tutkia viherrakenteen alustavaa sijoittumista suhteessa kadun kalusteisiin ja lumitilan tarpeisiin. Muita jatkossa selvitettäviä asioita ovat esimerkiksi kulttuurikatujen mahdollisten pop-up-rakenteiden ja -kioskien sähköistyksen mahdollisuudet sekä katutilojen hallinnointi ja luvituskäytännöt.

Rännikatuverkoston kehittäminen on pitkäjänteinen prosessi, joka vaatii verkoston arvon tunnustamista ja vuosittaiseen sijoittamiseen sitoutumista. Kaiken ei tarvitse kuitenkaan tapahtua hetkessä. Pienilläkin parannuksilla voidaan saada rännikatuverkostosta viihtyisämpi ja toimivampi kokonaisuus. Esimerkiksi kulkuväylien asfalttipintojen korjauksilla ja tasoituksilla sekä katutaiteen avulla voidaan kehittää rännikatukuvaa suhteellisen edullisesti suurempia saneerauksia odotellessa.

LIITE Vaikutustenarviointi



KUOPIO

www.kuopio.fi