

Kuopion kaupunki / strateginen maankäyttö

Vt 5-HUMALAJOKI OSAYLEISKAAVA

Ehdotusvaihe. Asia: 1984 / 2023

Kaupunginhallitus 18.3.2024



Kuva: Kalle Rokkainen

KUOPIO

SISÄLLYS

JOHDANTO	4
1 SUUNNITTELUN LÄHTÖKOHDAT	5
1.1 Suunnittelutyön määrittely	5
1.2 Suunnittelualue	5
1.3 Suunnittelutilanne	6
1.3.1 Valtakunnalliset alueidenkäyttötavoitteet	6
1.3.2 Maakuntakaavoitus	6
1.3.3 Voimassa oleva yleiskaava	7
1.3.4 Muut aluetta koskevat suunnitelmat, selvitykset ja aineistot	7
1.3.5 Rakennus- ja toimenpidekiellot	9
1.3.6 Strategiset lähtökohdat	9
2 SELVITYKSET	10
2.1 Rajaukset ja menetelmät	10
2.2 Kaupunkirakenne ja historia	10
2.3 Maanomistus	11
2.4 Työpaikat ja palvelut	11
2.5 Asuminen, väestö ja hyvinvointi	11
2.6 Kulttuuriympäristö	12
2.6.1 Alueen nykykäyttö	12
2.6.2 Rakennettu kulttuuriympäristö	12
2.6.3 Arkeologinen kulttuuriperintö	13
2.6.4 Maisemarakenne ja maisemakuva	14
2.7 Luonnonympäristö	14
2.7.1 Luontoselvitykset	14
2.7.2 Kasvillisuus, luontotyypit, eläimistö ja arvokkaat luontokohteet	14
2.7.3 Kallio- ja maaperä sekä topografia	19
2.7.4 Vesiolot, valuma-alueet ja pohjavedet	20
2.7.5 Tulvariskit	21
2.7.6 Ympäristön häiriötekijät	22
2.8 Liikenne	23
2.8.1 Ajoneuvoliikenne	23
2.8.2 Joukkoliikenne	23
2.8.3 Jalankulku ja pyöräily	23
2.8.4 Vesiliikenne	23
2.9 Yhdyskuntatekniikka	23

3 TAVOITTEET	24
3.1 Valtakunnalliset tavoitteet	24
3.2 Seudulliset tavoitteet.....	24
3.3 Paikalliset tavoitteet	24
3.4 Mitoitus	24
4 OSAYLEISKAAVA.....	25
4.1 Yleistä	25
4.2 Osayleiskaavan maankäyttö	25
4.2.1 Rakennuspaikat ja rakentaminen	25
4.2.2 Liikenne	26
4.2.3 Melualueet	26
4.2.4 Luonnonarvot ja luonnonsuojelu.....	26
4.2.5 Kulttuuriympäristö.....	27
4.3 Kaavatalous	27
4.4 Nykytilanteen ja kaavan vertailu tavoitteisiin	27
4.5 Arvio osayleiskaavan vaikutuksista	30
4.6 Toteutus	36
4.7 Osallisuus ja vuorovaikutus	36
4.8 Suunnitteluvaiheet	37
Lähdeaineisto.....	38

Liitteet

LIITE 1 Osayleiskaavakartta, kaavamerkinnot ja -määräykset

JOHDANTO

Vt 5-Humalajoen osayleiskaavatyö laadittiin kiireisenä ohi kaavoitusohjelman keväästä 2023 alkaen. Kaavatyön tavoitteena on mahdollistaa valtatie 5:n parantamiseen tähtäävän tiesuunnitelman hyväksyminen tekemällä pieniä muutoksia Kuopion etelärajalla oleviin tielinjauksiin. Samalla kaavaan päivitetään muut tiehen liittyvät rakenteet sekä tien melualueet. Kaavassa osoitetaan myös alueen luontoarvot, kulttuurihistorialliset ja arkeologiset arvot sekä tarkennetaan rakennuspaikkoja koskevia merkintöjä.

Tämä raportti sisältää osayleiskaavan sekä sen lähtötiedot, tavoitteet, vaikutusten arvioinnin sekä kuvauksen suunnittelutyön vaiheista. Kaavaratkaisussa vt 5:n liittymäjärjestelyt poistuvat Kuopion etelärajalta. Rinnakkaistie ja kevyenliikenteen pääyhteys osoitetaan valtatiehen länsipuolelle. Humalajoki-niminen paikallistie siirretään alkavaksi Leppävirran puolelle sijoittuvalta eritasoliittymältä. Alue pysyy muuten yksityisenä maa- ja metsätalousalueena.

Kaava laaditaan maankäyttö- ja rakennuslain 72 §:n mukaisena oikeusvaikutteisena yleiskaavana. Osayleiskaava korvaa suunnittelualueen osalta vuonna 29.11.1994 ympäristöministeriössä vahvistetun Etelä-Kuopion yleiskaavan.

Osayleiskaava on laadittu Kuopion kaupunkiympäristön palvelualueen strategisessa maankäytössä yhteistyössä muiden viranomaisten ja suunnitteluorganisaatioiden kanssa.

Kuopiossa 11.3.2024

1 SUUNNITTELUN LÄHTÖKOHDAT

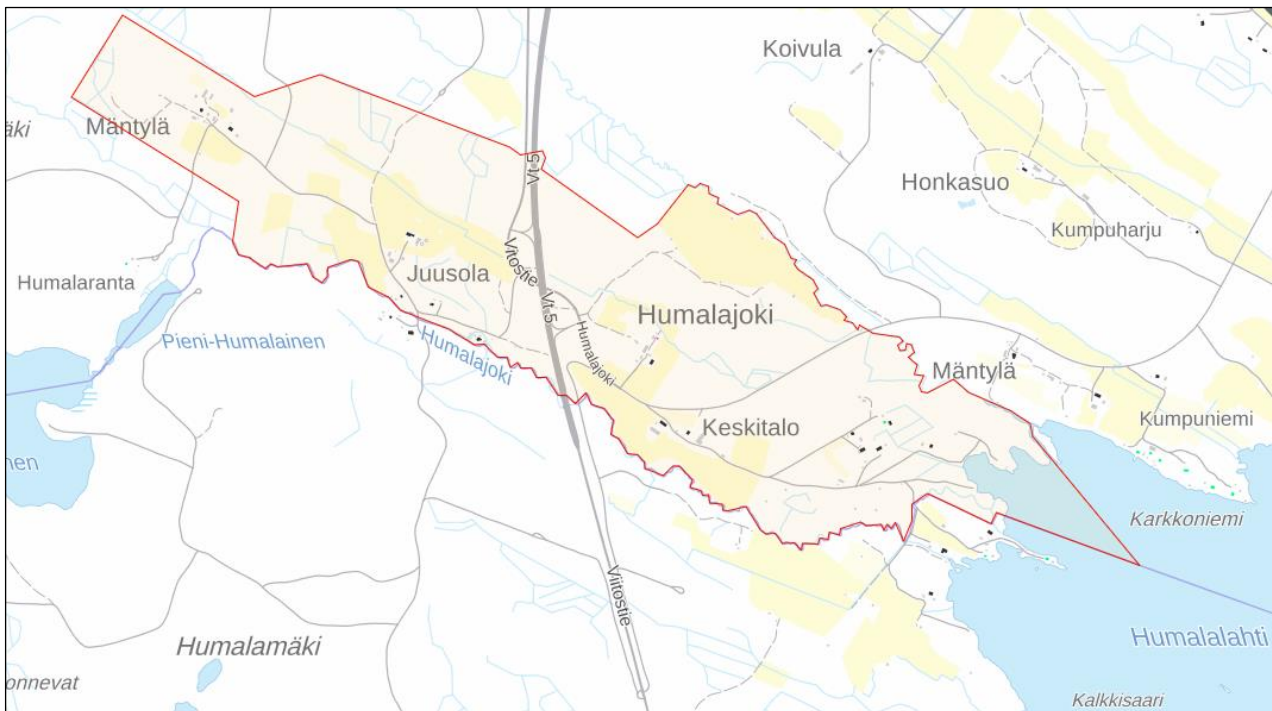
1.1 Suunnittelutyön määrittäminen

Vt 5-Humalajoen osayleiskaavatyön tavoitteena on mahdollistaa valtatie 5:n parantamiseen tähtäävän tiesuunnitelman hyväksyminen tekemällä pieniä muutoksia Kuopion etelärajalla oleviin yleiskaavan mukaisiin tielinjauksiin. Samalla kaavaan päivitetään muut tien liittyvät rakenteet sekä tien melualueet. Kaavassa osoitetaan myös alueen luontoarvot, kulttuurihistorialliset sekä arkeologiset arvot ja tarkennetaan rakennuspaikkoja koskevia merkintöjä.

Osayleiskaava sijoittuu suhteellisen syrjäiseen ja harvaan asuttuun osaan Kuopiota, joten sillä ei ole merkittäviä yhdyskuntarakenteeseen liittyviä tavoitteita. Tavoitteet ovat lähinnä liikenteellisiä ja ne palvelevat koko Itä-Suomen pääväylänä toimivan valtatie 5:n kehittämistarpeita. Kaava korvaa alueellaan voimassa olevan oikeusvaikutteisen Etelä-Kuopion yleiskaavan, jonka ympäristöministeriö on vahvistanut 29.11.1994.

1.2 Suunnittelualue

Suunnittelualue (kuva 1) sijaitsee noin 26 km Kuopion keskustasta etelään, aivan Leppävirran rajalla ja valtatie 5:n kahden puolen. Alue rajautuu etelässä Leppävirran rajalla virtaavaan Humalajokeen, idässä Sotkanselän Humalalahden, pohjoisessa ja lännessä kahteen luonnonsuojelualueeseen sekä metsätalousalueeseen, joilla on hyvin vähän pysyvää asutusta eikä oikeastaan ollenkaan loma-asutusta. Kaava-alueen pinta-ala on 208 hehtaaria, josta 10 hehtaaria on vesialueita (Humalalahden pohjukka ja vähäisiä vesialueita Humalajoessa). Alueen reunoilla virtaa kaksi merkittävää purovesistöä, etelässä Humalajoki ja pohjoisessa Kojijoki.



Kuva 1. Osayleiskaava-alue (punainen rajaviiva). Pohjakartta: Maanmittauslaitos, avoin data.

1.3 Suunnittelutilanne

1.3.1 Valtakunnalliset alueidenkäyttötavoitteet

Huhtikuussa 2018 lainvoimaisiksi tulleet uudistetut valtioneuvoston valtakunnalliset alueidenkäyttötavoitteet ovat osa maankäyttö- ja rakennuslain mukaista alueidenkäytön suunnittelujärjestelmää. Niiden kautta valtioneuvosto linjaa koko maan kannalta merkittäviä alueidenkäytön tavoitteita, joilla varmistetaan, että valtakunnallisesti merkittävät asiat huomioidaan kaavoituksessa ja valtion viranomaisten toiminnassa.

Tavoitteilla pyritään vastaamaan alueidenkäytön tarpeisiin ja edistämään kansainvälisten sopimusten täytäntöönpanoa Suomessa. Uudistetut tavoitteet jakautuvat viiteen kokonaisuuteen, jotka ovat:

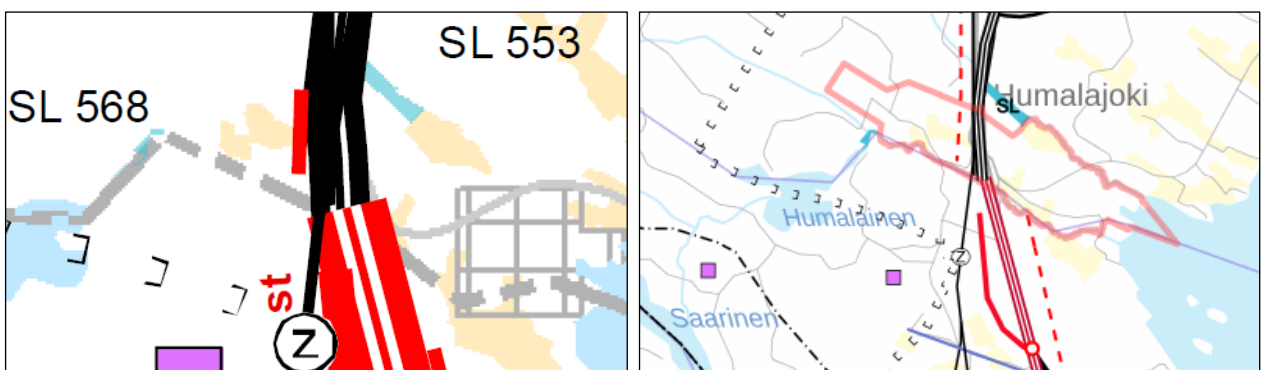
- toimivat yhdyskunnat ja kestävä liikkuminen
- tehokas liikennejärjestelmä
- terveellinen ja turvallinen elinympäristö
- elinvoimainen luonto- ja kulttuuriympäristö sekä luonnonvarat
- uusiutumiskykyinen energiahuolto.

Alueiden käytön suunnittelussa on edistettävä valtakunnallisten alueidenkäyttötavoitteiden toteutumista.

Valtakunnallisten alueidenkäyttötavoitteiden laadinnan yhteydessä tehdyn selvityksen johtopäätöksenä Suomen ympäristökeskus (SYKE) on vuonna 2020 esittänyt, että uudistuvaan maankäyttö- ja rakennuslakiin sisällytettäisiin luonnon monimuotoisuuden turvaamiseen ja vesien- ja merenhoitoon liittyviä konkreettisia veloitteita. SYKEN selvityksen mukaan luonnon monimuotoisuuden vahvistamiseksi tulee alueidenkäyttöratkaisuissa huomioida muun muassa viheryhteydet kaavavaatimuksina, vesien hyvä tila kaavoituksen tavoitteina ja ELY-keskusten valitusoikeuden palauttaminen.

1.3.2 Maakuntakaavoitus

Yleiskaavoitusta ohjaa ympäristöministeriön 3.7.2008 vahvistama Kuopion seudun maakuntakaava (kuva 2). Maakuntakaavaa on täydennetty muutoksin vuosina 2011, 2014, 2016 ja 2018. Maakuntakaava on ylikunnallinen maankäyttösuunnitelma, joka tarkentuu yleiskaavoituksessa.



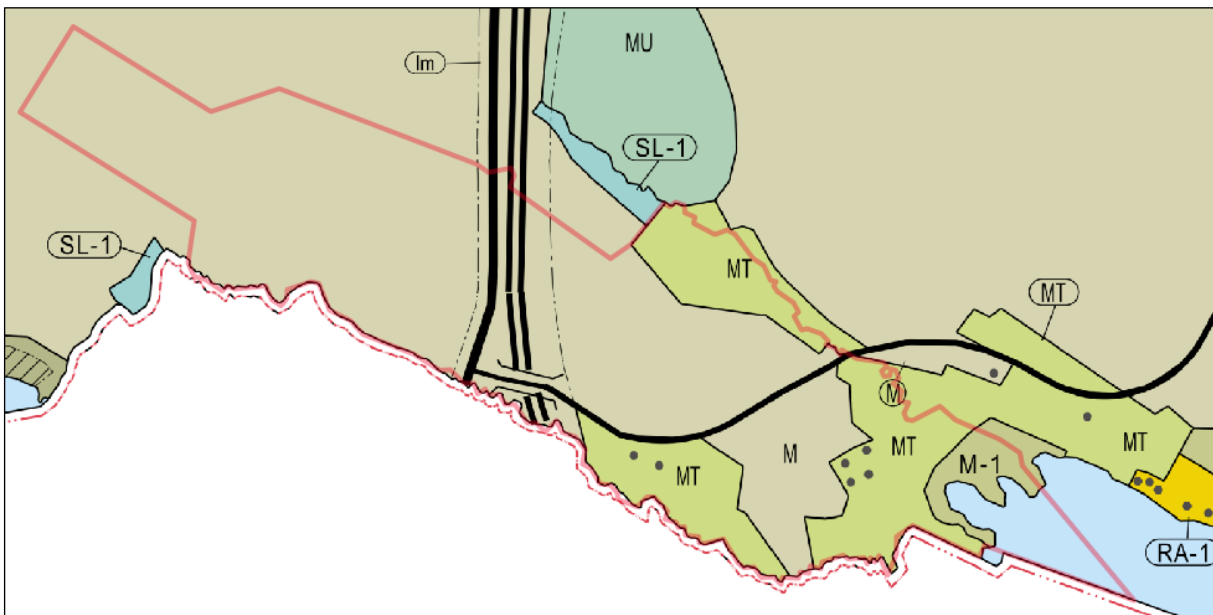
Kuva 2. Ote Pohjois-Savon maakuntakaavayhdistelmästä (vasemmalla) ja maakuntakaava-aineisto paikkatietoikkunassa lisättyä osayleiskaava-alueen rajalla (oikealla).

Suunnittelualue sijaitsee Viitostien kehittämisvyöhykkeellä. Alueen halki kulkee moottori-/runkotie, joka osoittaa tien tulevan sijainnin kaava-alueelta Leppävuiran Palokankaalle. Vitostie (tie nro 553) osoitetaan kaavassa seututienä ja tämän yhteyteen osoitetaan tehtäväksi kevyen liikenteen seuturaitti. Suunnittelualueen halkaisee etelä-pohjoinen-suuntainen 110 kV:n voimalinja.

1.3.3 Voimassa oleva yleiskaava

Osayleiskaava-alueella on voimassa ympäristöministeriön 29.11.1994 vahvistama Etelä-Kuopion yleiskaava (kuva 3), jossa valtatie on nykyisellä paikallaan, rinnakkaistie kulkee sen länsipuolella ja Humalajoki-tie liittyy valtatiehen eritasoliittymällä hieman Kuopion ja Leppävuiran välisen rajan pohjoispuolella. Tietä reunustaa arvioitu liikenteen meluvyöhyke, jolle ei sijoiteta asuinrakennuksia (liikennemelu yli 55 dB).

Alueen maankäyttövaraukset ovat erilaisia maa- ja metsätalousalueita. Alueen rantarakennuspaikkoja ei ole kaavassa osoitettu, vaan ranta-alue on M-1-alueita. Tällä M-1-alueella on voimassa maankäyttömääräys: "Rakentaminen alueella tulee sijoittaa ryhmiin siten, että rakennusryhmien väliin jää riittävästi rantautumiskelpoisia rakentamattomia rantaosuuksia, jotka turvaavat liikkumismahdollisuuden jokamiehen liikkumisoikeuden puitteissa. (Yleiskaavamääräys 107)"



Kuva 3: Ote Etelä-Kuopion yleiskaavasta, 29.11.1994.

1.3.4 Muut aluetta koskevat suunnitelmat, selvitykset ja aineistot

Viitostien kehittämiseksi on tehty alla luetellut suunnitelmat:

- Yleissuunnitelma, vuonna 2008
- Tiesuunnitelma, vuonna 2012

Kuopion kaupunginhallitus on antanut tien aiemmista suunnitteluvaiheista alla luetellut lausunnot:

- Lausunto ympäristövaikutusten arvioinnista, vuonna 2007
- Lausunto yleissuunnitelmasta, vuonna 2010

- Lausunto tiesuunnitelmasta, vuonna 2015

Viimeisimmän lausunnon keskeinen sisältö kuuluu:

“Tiesuunnitelman mukainen ratkaisu on voimassa olevan yleiskaavan hengen mukainen, minkä vuoksi kaupunki ei ryhdy muuttamaan yleiskaavaa.

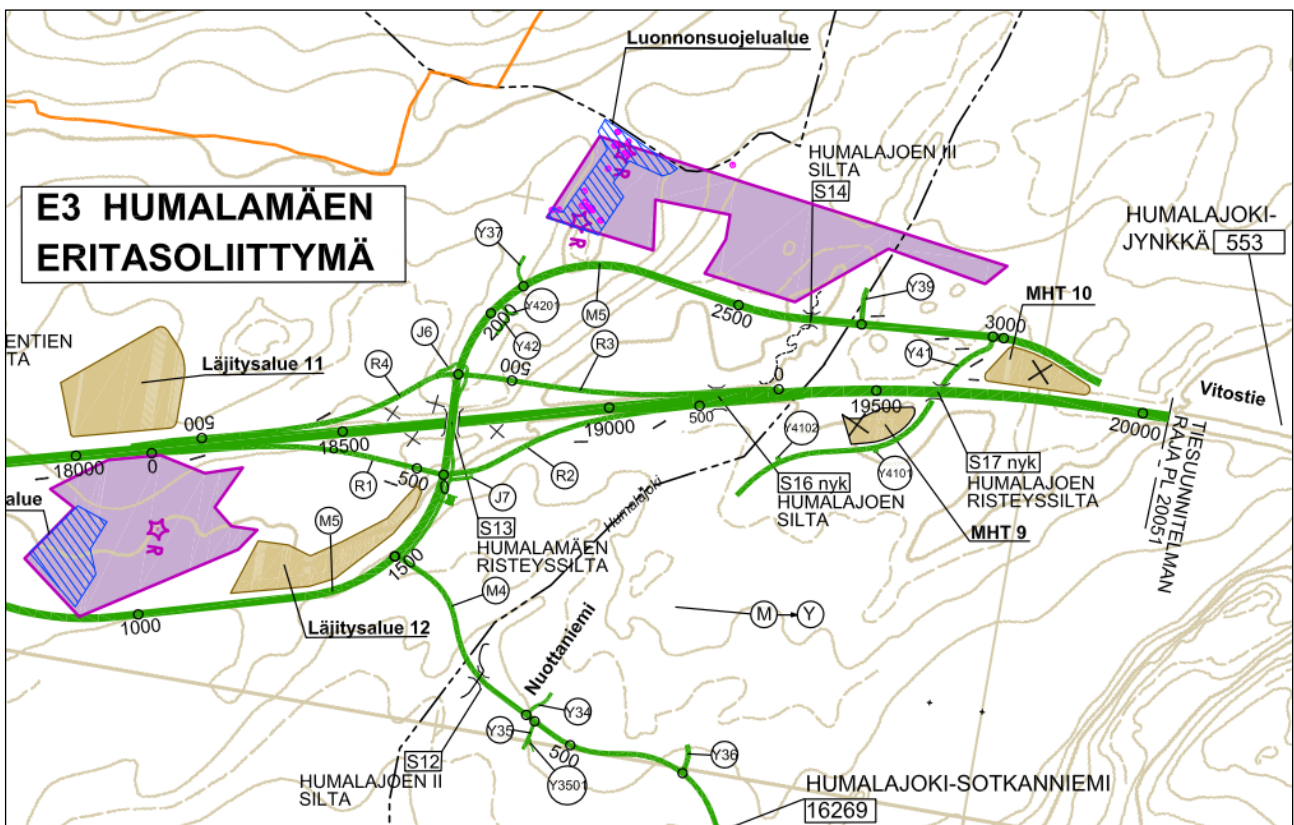
Syrjään jäävän yhdyntien 6269 Humalajoki lakkaaminen maantienä suunnitellun maantien M4 ja Vitostien välillä muuttaa nykyistä joukkoliikenne- sekä koulukuljetusreittiä, mutta muutoksen vaikutus jää vähäiseksi.

Kuopion kaupungin alueelle tiesuunnitelmassa on esitetty yksi uusi silta; Humalajoen ylittävä rinnakkaistienä toimivan Vitostien silta, johon kaupungilla ei ole huomautettavaa. Myöskään tiesuunnitelmaan sisältyviin maantien rakentamisen ajaksi varattaviin tiepitoaineen ottoaikoihin tai läjitysalueisiin ei kaupungilla ole huomautettavaa.”

Tiesuunnitelman uusimpaan versioon lisättiin tarkennus riistasilloista:

“Nykyinen Humalamäen risteyssilta (S17nyk) on suunnitelmassa osoitettu riistasillaksi, ja suunniteltu uusi korvaava maantieyhteys M4, valtatieä alittamatta yhteydeksi uuteen eritasoliittymään. Jotta nykyinen alikulku (S17nyk) on voitu suunnitella riistasillaksi, on yleinen liikenne ollut tarve ohjata pois alikulusta. Hankkeen sillat S2 Huuhtijärven risteyssilta, S9 Pyöreisenpuron risteyssilta ja S17nyk Humalajoen risteyssilta toimivat riista-alikulkuina.”

Tiesuunnitelma päivitetään vastaamaan nykytilannetta vuoden 2024 aikana.



Kuva 4. Ote ELY-keskuksen 31.8.2023 päivätystä tiesuunnitelmasta Humalajoen alueelta.

Alla luettelo tärkeimmistä kaavaan hyödynnetyistä aineistoista:

- Vt 5 välillä Palokangas-Humalajoki / Väyläviraston internet-sivu
- Valtatien 5 osuuden Leppävirta - Kuopio kehittäminen välillä Palokangas – Humalajoki, Leppävirta ja Kuopio. Ympäristövaikutusten arviointiselostus / Savo-Karjalan tiepiiri (2006)
- Meluselvityksen kartat välillä Palokangas – Humalajoki / Pohjois-Savon ELY-keskus, Destia (2023)
- Humalajoen alueen kasvillisuus selvitys. / Kuopion kaupungin ympäristönsuojelupalvelut (2023)
- Vt 5 Palokangas-Humalajoki: saukko-, liito-orava- ja viitasammakkoselvitys / Pohjois-Savon ELY-keskus, AFRY (2023)

1.3.5 Rakennus- ja toimenpidekiellot

Osayleiskaava-alueella ei ole voimassa olevia yleiskaavan (MRL 38 §) tai asemakaavan (MRL 53 §) laatimista varten asetettuja rakennuskieltoja. Moottoritien meluvyöhykkeelle (Im) ei voi sijoittaa asuinrakennuksia eikä lomiasumuksia. Koko kaava-alue on Kuopion kaupungin rakennusjärjestyksen (1.1.2019) 9 §:n mukaista suunnittelu- tarvealuetta.

1.3.6 Strategiset lähtökohdat

Kuopion strategian 2030 mukaan kaupungin päämääränä on olla hyvinvoiva ja yhteisöllinen, elinvoimainen ja kasvava, ilmasto- ja resurssiviisas sekä uudistuva ja yhdessä tekevä. Osayleiskaavatyöhön liittyviä strategisia tavoitteita on myös mm. resurssiviisausohjelmassa, monimuotoisuusohjelmassa sekä Kuopion seudun liikennejärjestelmäsuunnitelmassa 2040. Ohjelmien sisällöissä on tavoitteellista päällekkäisyyttä.

2 SELVITYKSET

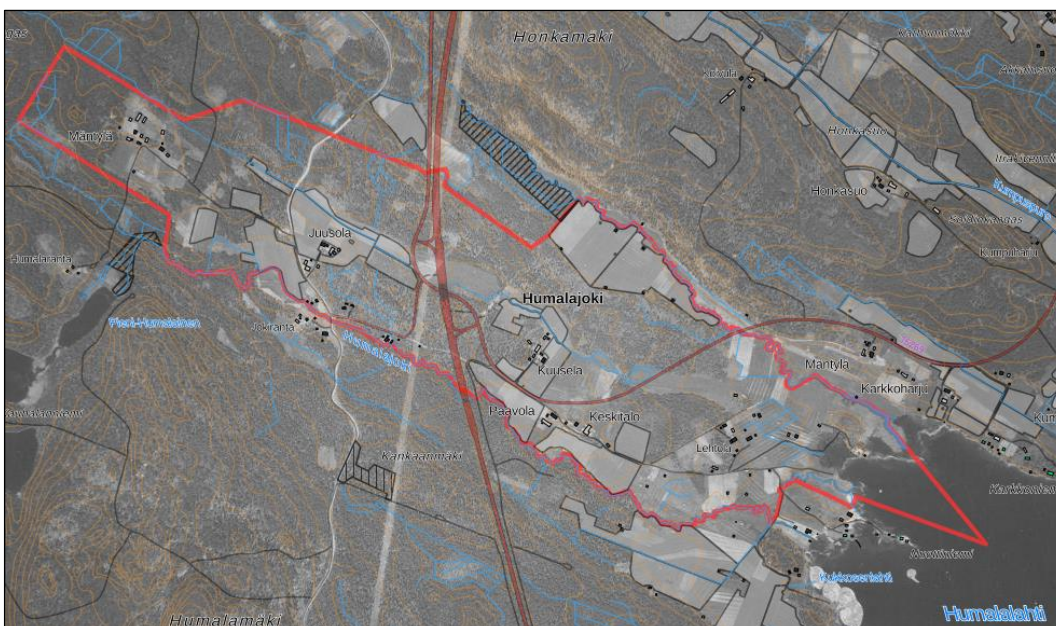
2.1 Rajaukset ja menetelmät

Osayleiskaavan perusselvitykset on tehty koko suunnittelualueen kattavina. Tietoja on koottu lähdekirjallisuuden lisäksi kartta- ja ilmakehu-aineistoista, kaupungin ja valtion paikkatietoaineistoista, kuten Laji.fi-järjestelmästä, kulttuurihistoriallisista ja arkeologisista arkistoista, maastokäynneillä sekä neuvotteluista ja keskusteluista asiantuntijoiden kanssa. Analyysi- ja suunnitelmakartat on tuotettu AutoCad-Fiksu- ja MapInfo-ohjelmilla.

2.2 Kaupunkirakenne ja historia

Humalajoen alue on ollut pitkään maatalousvaltaisen kyläasutuksen aluetta melko kaukana asutuskeskuksista. Alueen halki kulkee Savon etelä-pohjoinensuuntaisen liikenteen pääväylä, eli valtatie 5. Tien historiallinen, kyläasutuksia sivunnut vanha ja nykyinen linjaus näkyvät maastossa rinnakkaisina muutaman sadan metrin päässä toisistaan. Idässä on puolestaan ollut aina Sotkanselkä, josta on ollut vesireitti Kuopioon, Leppävirralle ja Varkauteen, Saimaan kanavan kautta aina merelle asti. Lännessä sijaitsevalle metsäseudulle tieyhteyksiä ei juurikaan ole ollut ennen nykyisiä metsäautoteitä.

Nykyasutusta ja -rakennetta vuoden 1939 ilmakehuun verrattessa (kuva 5.) voi nähdä, ettei alueelle ole kovin paljon rakennettu uutta asutusta tuon ajan jälkeen. Kylärakenne on hyvin samankaltainen kuin 80 vuotta sitten, vain tiestö on uusiutunut täysin, mitä selittää autoliikenteeseen perustuvan yhteiskunnan tarpeet. Lähelle Humalalahden pohjukkaa on syntynyt pieni omakotitalojen alue ja uudemmissa ilmakehuista näkee, että tuon alueen pellot on pääosin metsitetty eivätkä ne ole enää mukana aktiiviviljelijöiden peltolohkoissakaan. Rakentamista ja maankäyttöä on siis ohjannut ihmisten pyrkimys asua lähellä rantaa tai rannalla sekä maatilojen määrän väheneminen, eli elinkeinorakenteen muutos.



Kuva 5. Nykyinen asutus, tieverkko sekä nykyiset virtavedet peltolohkot ja luonnonsuojelualueet vuoden 1939 ilmakehuan päällä. Historiallinen ilmakehu ja vektoriaineistot: Avoin aineisto, maanmittauslaitos, SYKE, Ruokavirasto ja paikkatietoikkuna.

2.3 Maanomistus

Kaava-alueen pinta-alasta suurin osa on yksityisten omistamaa maa- ja metsätalousmaata sekä rakennuspaikkoja ja niiden pihapiirejä. Valtio omistaa tieverkon pohjamaat valtatiellä 5, seututiellä Vitostie ja yhdystiellä Humalajoki. Kuopion kaupungilla ei ole maata alueella. Humalalahden rannalla on yhteinen venevalkama sekä verkonpitopaikka. Keskitalon lähellä on yhteinen kalkkiruukkupaikka.

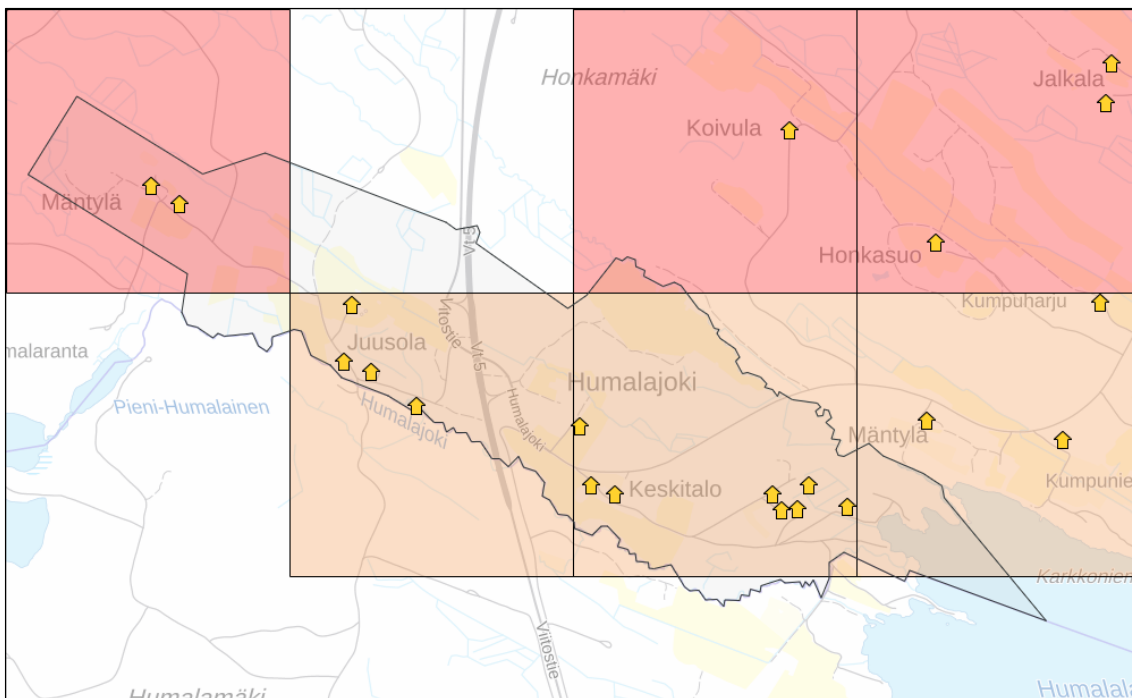
2.4 Työpaikat ja palvelut

Alueella ei ole palveluita ja muutamat työpaikat sijaitsevat maataloilla, jos niitä on sielläkään. Lähimmät palvelut ovat Vehmasmäessä ja Kurkimäessä 8–12 kilometriä pohjoiseen (ala-aste, päiväkotia, pieni kirjasto, kylätalo sekä mm. kampaamo, autokorjaamo, tanssilava), mutta laajemmin kaupallisia palveluja on vasta Kuopion taajama-alueen eteläosissa (Matkus, Pitkälähti). Leppävirran kirkonkylän palveluihin on jokseenkin yhtä pitkä matka kuin Kuopion keskustaan.

2.5 Asuminen, väestö ja hyvinvointi

Osayleiskaava-alueella on kaupungin rakennusrekisterin mukaan 14 omakotitaloa ja niissä asui vuoden 2021 lopussa 27 henkilöä. Asukkaista kuusi on alaikäisiä, yksitoista työikäisiä ja kymmenen yli 65-vuotiaita. Maaseudun hyvinvointitekijöiden ruutuanalyysissä (HYMY-analyysi) alue asettuu kahteen alimpaan luokkaan (kuva 6).

HYMY-analyysiin on valittu ja pisteytetty maaseutu ympäristöstä kuvaavat hyvinvointitekijät, joita ovat mm. palveluiden saavutettavuus, ympäristön laatu ja luontoalueet. Kuopion harvaan asutut maaseutualueet sijoittuvat enimmäkseen toiseksi alimpaan tai alimpaan luokkaan.



Kuva 6. Omakotitalot ja hyvinvointitekijöiden ruutuanalyysi (punainen alin luokka, oranssi toiseksi alin luokka). Pohjakartta: Maanmittauslaitos, avoin data.

2.6 Kulttuuriympäristö

2.6.1 Alueen nykykäyttö

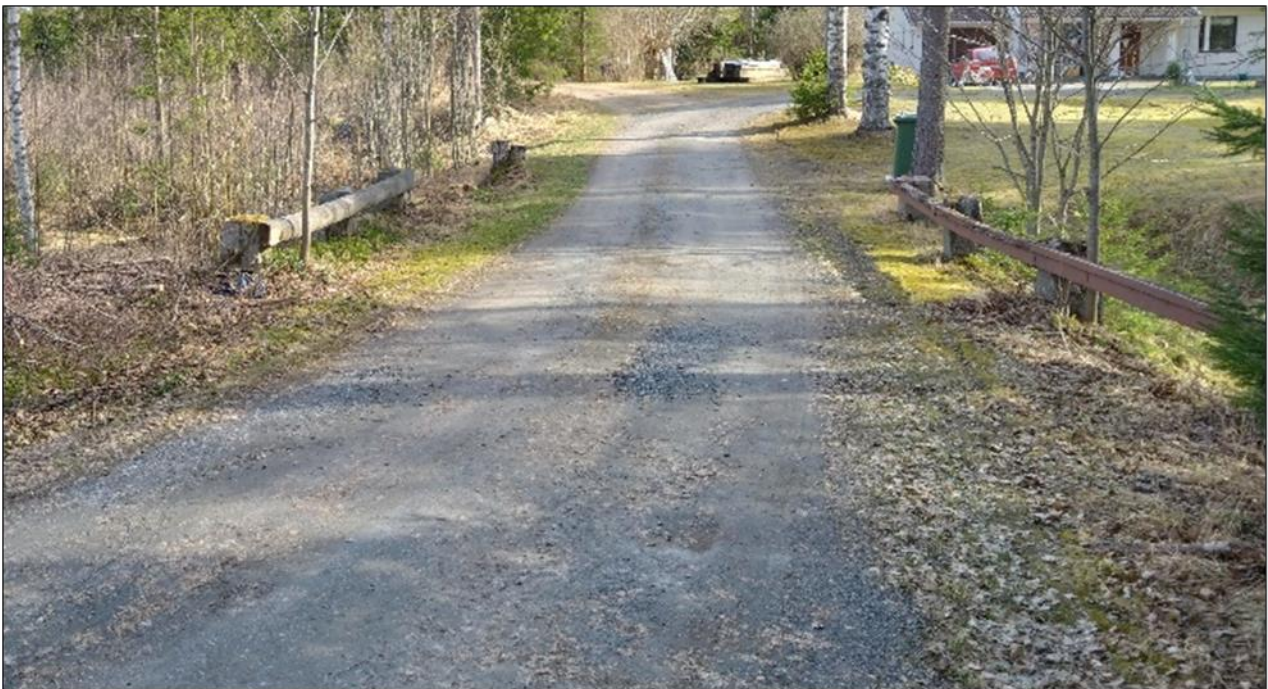
Osayleiskaava-alue on tällä hetkellä liki kokonaan maa- ja metsätalouden sekä haja-asutuksen käytössä. Alueen halki kulkee Itä-Suomen maantieliikenteen valtaväylä, valtatie 5, joka muuttuu Leppävirran rajalta pohjoiseen keskikaiteelliseksi moottoritieksi. Moottoritien vieressä ja sen suuntaisesti kulkee Fingridin 110 kV:n voimajohtokäytävä Huutokoskelta Iloharjuun. Voimajohto on osa Suomen kantaverkkoa.

Humalalahden rannalla on muutamien kiinteistöjen yhteinen venevalkama sekä verkkojen säilytyspaikka, jotka sijaitsevat erillisillä omilla kiinteistöillään. Alueelta on siis pääsy yhteiselle vesialueelle Humalalahden rannan kautta mm. virkistyskäyttöä varten. Alueella ei ole moottorikelkkareittejä eikä ulkoilureittejä.

2.6.2 Rakennettu kulttuuriympäristö

Rakennusrekisterin mukaan osayleiskaava-alueella on yhteensä 50 rakennusta. Rakennuksista seitsemän on vuodelta 2000 tai sen jälkeen valmistuneita. Lisäksi Humalalahden ranta-alueella on vireillä kolme rakennushanketta.

Alueella ei ole suojeltuja rakennuksia tai kulttuuriympäristöjä. Vanhasta kulttuurista on jälkinä vanha viitostien ura, joka on yhä osin kylätienä, osin tilustienä käytössä, sekä tiehen liittyvä kivisilta, joka ylittää Humalajoen Leppävirran rajalla. Etenkin viitostien itäpuolen peltojen äärellä ja istutuskoivikoissa on vielä runsaasti erilaisia rakolatoja, joiden säilymistä ovat edistäneet vielä melko ehjät peltikatot.



Kuva 7. Vanhan viitostien kivisilta (vasemmalla) kuvattuna Leppävirran suuntaan. Kuva: Kalle Ruokolainen

Alueen maat ovat alun perin kuuluneet suurelta osin Vehmasmäessä sijaitsevaan Kantapietilän tilaan. Valtatie 5:n molemmin puolin on joitakin vanhoja tilakokonaisuuksia ja pihapiirejä. Valtatien länsipuolella muita isompia tilakokonaisuuksia ympärillä avautuvine peltoaukeineen ovat Mäntylä ja Juusola. Vanhaa rakennuskantaa on lisäksi Jokiharjun ja Väinölän pienemmissä pihapiireissä. Valtatien itäpuolella on peltomaisemassa lähekkäin kolme vanhaa tilakokonaisuutta: Kuusela, Paavola ja Keskitalo.

Vanhimmat asuinrakennukset ovat 1920-luvun lopulla rakennetut Jokiharjun ja Mäntylän asuintalot. Lisäksi Kuuselan pihapiiriin on vuonna 2005 siirretty Saaristokaupungista 1800-luvulta peräisin oleva hirsinen lautavuo-
rattu asuintalo, joka nykyään toimii Eemilän kotimuseon näyttelyrakennuksena. Talo on alun perin sijainnut Pielaveden Laukkalassa. Kotimuseon esineistö kertoo torppareiden ja talonpoikien elämästä viiden sukupolven ajalta 1800-luvun alusta 1970-luvulle.

Mäntylää lukuun ottamatta tilakokonaisuuksien (Juusola, Kuusela, Paavola ja Keskitalo) vanhat päärakennukset on korvattu uusilla 1900-luvun loppupuolella, mutta niiden yhteydessä on säilynyt yksittäisiä valtaosin 1800-luvulta peräisin olevia ulkorakennuksia. Jälleenrakennuskautta edustaa Väinölän asuintalo piharakennuksineen 1950-luvulta.

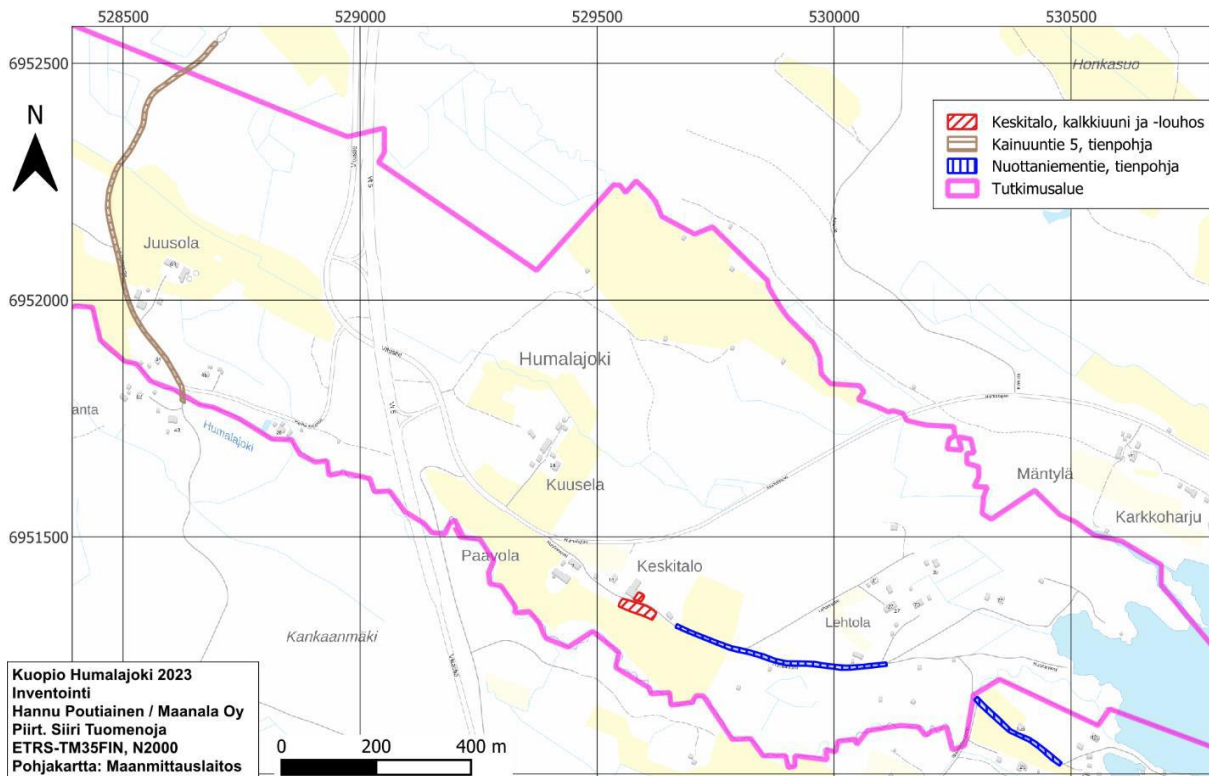
2.6.3 Arkeologinen kulttuuriperintö

Kaava-alueelle tehtiin arkeologinen inventointi syksyllä 2023. Kaava-alueelta löytyi kolme muinaismuistokohdetta, jotka on merkitty kaavakarttaan osa-aluerajauksina.

Keskitalo (rekisteritunnus 1000049479): Kalkkiuuni ja -louhos, kiinteä muinaisjäänös

Kainuuntie, Humalajontie (rekisteritunnus 1000049491): Historiallisen valtatielinjan osa, muu kulttuuriperintökohde

Nuottaniementie (rekisteritunnus 1000049509): Historiallinen paikallistie, muu kohde



Kuva 8. Kuopion Humalajoen kaava-alueelta vuoden 2023 inventoinnissa löydetty kohteet.

2.6.4 Maisemarakenne ja maisemakuva

Koko osayleiskaava alue on topografialtaan alavaa ja vain melko loivasti kumpuilevaa. Moottoritien varret ovat pääosin puustoisia ja pensaikkoisia eivätkä suurimmat peltoaukeatkaan erotu muuten kuin paikallisesti. Peltoalueet ovat kuitenkin suhteellisen avoimia ja niillä on maalaismaiseman tuntu, jota vanhat puiset ladot korostavat etenkin Koijoen varren peltoaukealla. Reunametsät ovat kuitenkin enimmäkseen nuorehkoja ja sulkeutuneita tai äskettäin hakattuja. Moottoritie sekä voimalinja katkaisevat aiemmin yhtenäisen peltoalueen kahteen osaan.

Humalalahden ranta näkyy pitkälle Sotkanselän suuntaan. Lahdenpohjan uudehko kaksikerroksinen asuintalo erottuu selvästi jopa 56 kilometrin päähän Sotkanselän eteläiseen saaristoon. Moottoritie ja voimalinja muodostavat suunnittelualan keskelle maisemallisen ”häiriöalueen” samoin kuin tuore ja laajahko hakkuuaukea moottoritien länsipuolella.

2.7 Luonnonympäristö

2.7.1 Luontoselvitykset

Osalla suunnittelualuetta on tehty valtatie lähialueen luontoselvitys tiesuunnitteluun liittyvän ympäristövaikutusten arvioinnin (YVA, Tiehallinto, Savo-Karjalan tiepiiri) yhteydessä vuonna 2006. Tiesuunnitelman päivityksen yhteydessä ELY-keskus teetti keväällä 2023 direktiivilajien esiintymisestä uuden selvityksen, joka ulottui myös suunnittelualan eteläosaan Humalajoelle ja tiejärjestelyn alueelle (AFRY).

Kesällä 2023 Kuopion kaupungin alueelliset ympäristönsuojelupalvelut teetti koko osayleiskaava-alueen koskevan kasvillisuusselvityksen. Strategisen maankäytön toimesta tarkastettiin keväällä alueen liito-oraville soveltuvia metsäalueita sekä kuunneltiin samalla ranta-alueen luhtien viitasammakoita sekä lintuja. Laji.fi-järjestelmässä on lisäksi jonkin verran melko vanhoja (jopa 30–40 vuoden takaisia) sammal- ja kasvilajitietoja, joita on kerätty erityisesti alueen purojen ja norojen lähetyiltä. Näillä alueilla on selvästi ravinteisuudeltaan poikkeuksellisia elinympäristöjä, joille harvinaisten lajien esiintymät todennäköisimmin keskittyvät.

2.7.2 Kasvillisuus, luontotyypit, eläimistö ja arvokkaat luontokohteet

Valtaosa suunnittelualueesta on kasvatusmetsää, pelloille istutettua koivikkoa, taimikoita ja aukkoja tai peltoa, joilla luontoarvot jäävät melko vähäisiksi (kuva 12). Luontotyypeiltään metsät kuuluvat pääosin tuoreisiin kankaisiin, lehtomaisiin kankaisiin tai mustikkaturvekankaisiin. Osayleiskaava-alueelta on löytynyt eri elinympäristöistä seuraavia luontotyyppisiä, joiden nimen perässä on mainittu uhanalaisuusluokka:

Uhanalaisuusluokkien käsitteet:

- NT, Silmälläpidettävä, (Near Threatened)
- VU, Vaarantunut, (Vulnerable)
- EN, Erittäin uhanalainen, (Endangered)

Lehdot

- Kosteaa runsasravinteinen lehto (käenkaali-mesiangervotyypin OFiT) VU
- Kosteaa keskirasvanteinen lehto (hiirenporras-käenkaalityypin AthOT) NT
- Tuore runsasravinteinen lehto (käenkaalilillukkatyyppi ORT) EN
- Tuore keskirasvanteinen lehto (käenkaalioravanmarjatyyppi OMaT) VU

Kangasmetsät

- Lehtomainen kangas (käenkaali-mustikkatyyppi OMT) VU
- Tuore kangas (mustikkatyyppi MT) VU
- Mustikkaturvekangas

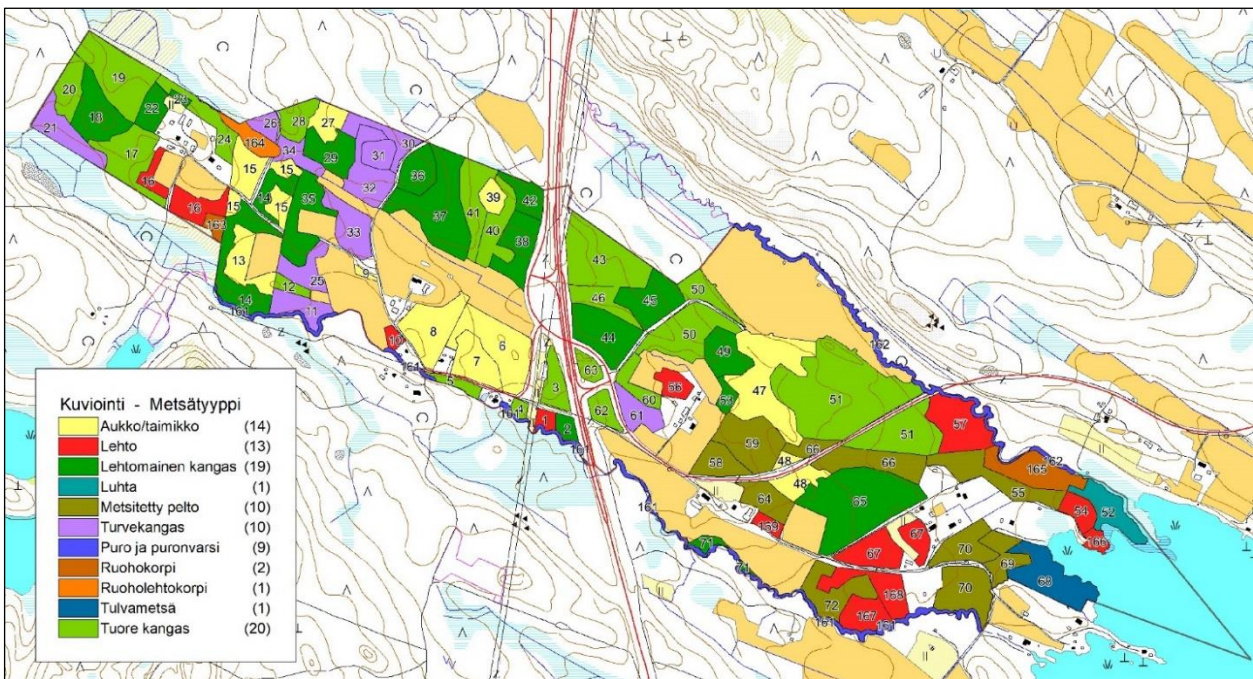
Korvet

- Ruoholehtokorpi (RLhK) EN
- Luhtainen ruohokorpi (LuRhK) EN

Luhdat

- Avoluhta, NT
- Pensaikkoluhta, NT

On huomattava, että alueen viljelykäytöhistoriasta johtuen luontotyypit, etenkin lehdot, eivät isoilta osin ole alkuperäisiä, vaan ne ovat muodostuneet viljelykäytön päätyttyä ja metsittymisen myötä tai metsittämisen jälkeen.



Kuva 9. Suunnittelualan metsä- ja luontotyypit. Pellot ovat osa pohjakarttaa. Pohjakartta: maanmittauslaitos, avoin data.



Kuvat 10 ja 11. Humalajokivarren keväistä ilmettä (vas.) ja keväällä nousemassa olevia kotkansiipiä (oik.). Kuvat: Kalle Ruokolainen

Humalajokivarren kasvillisuutta ovat mm. suo-ohdake, korpikaisla, viitakastikka, kaislasara, rantamatara, kotkansiipi, lehtotesma, luhtarölli, vehka ja rentukka. Pohjakerroksessa esiintyy lehväsammalia, myyränsammalia, ruusukesammalta ja liekosammalia. Purossa esiintyviä lajeja ovat mm. siimapalpakko, vesi- ja lapasammalet, terttualpi, rantaminttu ja siellä täällä leveäosmankäämi. Kojokivarren lajistoa ovat mm. kotkansiipi, jota on lähes koko matkalla, puron molemmin puolin, ranta-alpi, mesiangervo, korpikaisla, siperian sinivalvatti, rantaminttu, nokkonen, hiirenporras ja niittynätkelmä.

Laji.fi-tiedoissa suunnittelualueelta tai sen läheisyydestä mainitaan korpohohtosammal (VU), puropussisammal (VU) ja purokatvesammal (NT). Vanhat havaintotiedot eivät ole niin tarkkoja, että ne voisi yksikäsitteisesti paikallistaa.

Eläimistöä mainittavimpia ovat EU:n direktiivilajit, saukko, liito-orava ja viitasammakko. Saukko elää läpi talven sulina pysyvien virtavesien ja avantojen äärellä. Sille riittää laajalla elinpiirillä yllättävän vähäisetkin sulapaikat. Sekä Humalajoki että Kojijoki tarjoavat saukolle sopivaa elinympäristöä. Humalajoelta on tuoreita saukon jälkihavaintoja talvelta 2022/23.

Liito-oravakartoituksessa ei löydetty keväällä 2023 merkkejä lajin reviiereistä osayleiskaava-alueelta. Tiehankkeen YVA-selvityksen ajalta vuodelta 2006 on papanahavaintoja läheltä valtatieä, sen länsipuolelta. Kyseinen metsä on nykyisin hakattu kokonaan eikä sovellu liito-oravan elinpiiriksi. Viitasammakosta saatiin keväältä yksi ääntelyhavainto Koijoen suiston luhdalta. Linnusto on tavallista suomalaista metsä- ja peltolajistoa, mm. kuovi ja töyhtöhyppiä näytti pesivän Koijoen varren isolla peltolohkolla. Purojen vaeltavista kalakannoista ei ole tietoa. Näistä ei tosin ole tehty varsinaisia selvityksiäkään.

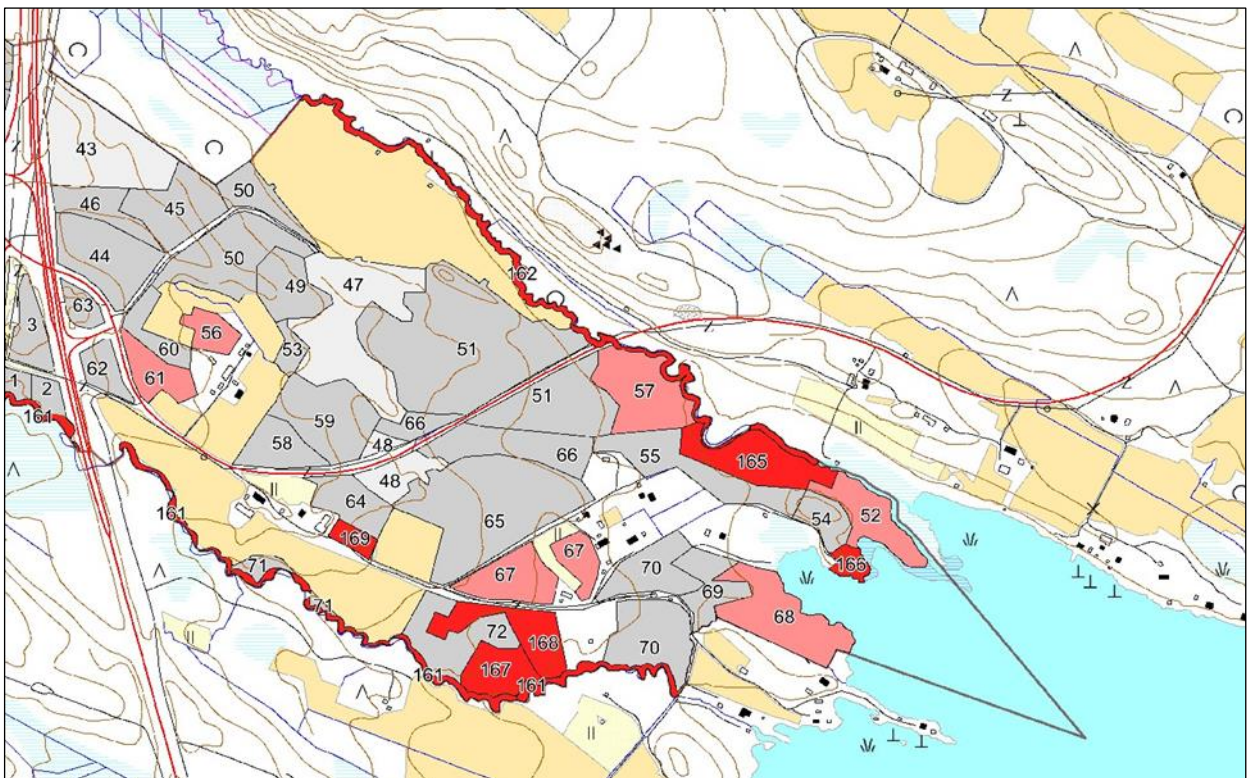
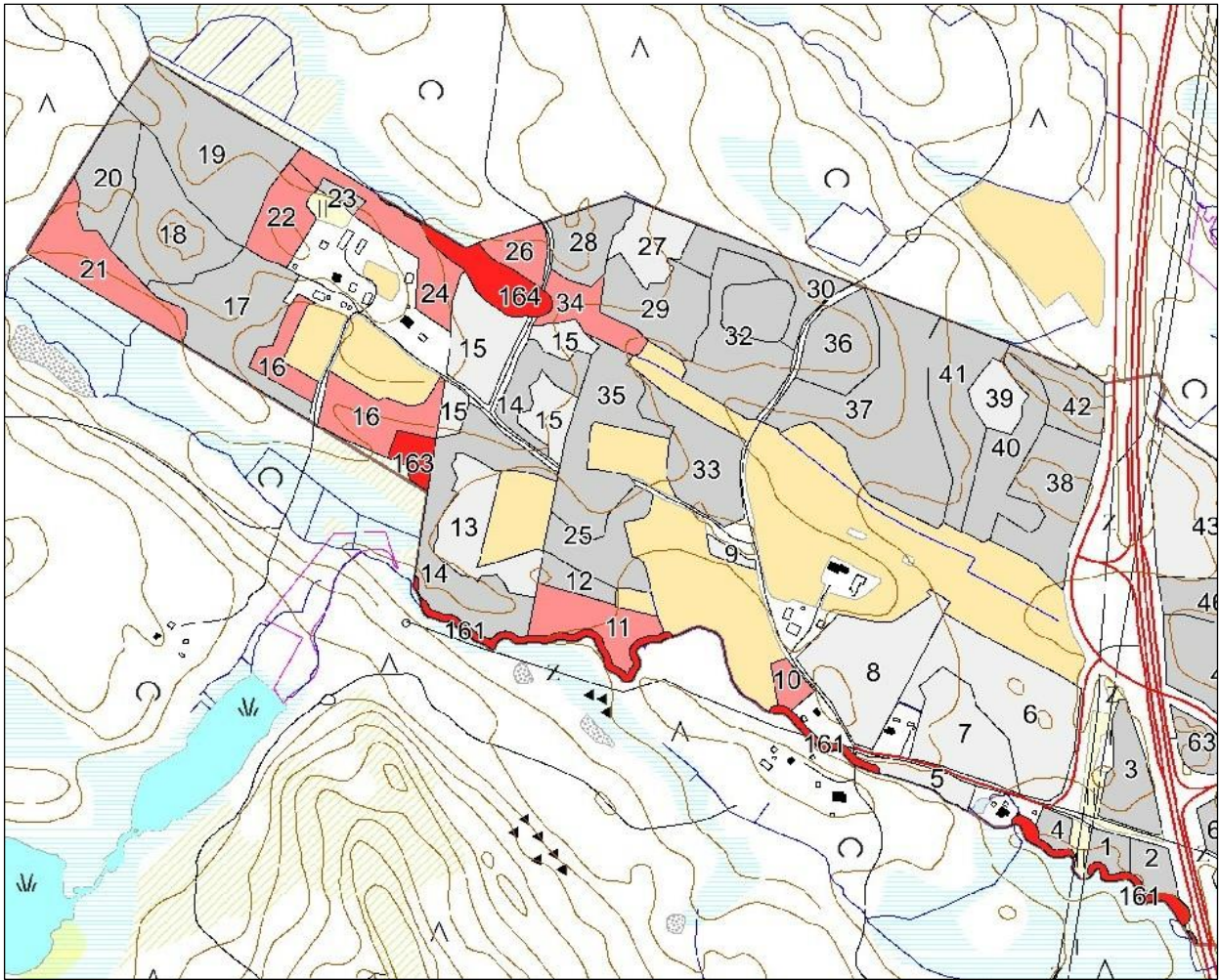


Kuva 12. Koijoen ja Humalalahden tulvaluhtaa alueen itäpäässä. Kuva alueelta, josta kuului viitasammakon pulputusta toukokuun 16. päivä 2023. Kuva: Kalle Ruokolainen

Monimuotoisuudelle arvokkaita kohteita löytyi luontoselvityksessä yhteensä yhdeksän. Ne ovat Humalajoen ja Koijoen purot ja purovarret, joilla elää myös kaksi direktiivieläinlajia, Mustapuron lehtokorpi, pienialainen ruohokorpi alueen länsiosassa sekä luhtaiset alueet alueen itäosassa. Suunnittelualueella on myös pieniä paloja varttuneita ja luonnontilaisen kaltaisia metsikköjä, jotka nekin ovat monimuotoisuudelle arvokkaita kohteita, mutta pinta-alaltaan vähäisiä.

Alueella on kaksi metsälain ympäristötukea saavaa pienveden metsäistä lähiympäristöä. Virtavesien varret ovat laajemminkin arvokkaita vähälukuisen ja vaateliaan lehtokasvillisuuden sekä muun vesiluonnon elinympäristöjä. Ne toimivat maisematasolla monien maa- ja vesieliöiden yhteyksinä ja kulkureitteinä niille suotuisilta alueilta toiselle, mikä myös korostaa niiden merkitystä lajistolle. Koska uomat ovat monelta osin säästyneet suhteellisen luonnontilaisina ja ovat edelleen luonnontilaistumassa ovat ne myös siinä suhteessa harvinaisia ja arvokkaita.

Ajoittain tulvan alle jäävät purovarret ja rantaluhtat sekä soistumat ovat harvinaisuutensa takia myös arvokkaita, vaikka eivät olisikaan täysin luonnontilaisia, jos niitä ole ojitettu ja kuivattu.



Kuvat 13 ja 14. Monimuotoisuudelle tärkeitä kuviot on merkitty tummanpunaisella.

Kuvio 161: Humalajoki. Kaavakartassa merkitty luo/luo-2- alueeksi.

Kuvio 162: Kojjoki. Kaavakartassa merkitty luo/luo-2- alueeksi.

Kuvio 163: Luhtainen ruohokorpi. Yksityinen maanomistaja. Luontoselvityksessä ei nouse esille erityisen arvokkaita lajistoja. Ei tarpeen merkitä kaavakarttaan.

Kuvio 164: Mustapuron ruoholehtokorpi. Alueella yksityisen maanomistajan tekemä sopimus ympäristötuesta. Kaavakartassa merkitty luo- alueeksi.

Kuvio 165: Luhtaiset ruohokorpilaidut. Yksityinen maanomistaja. Alue tulee osittain mukaan luo/luo-2- rajaukseen. Ei ole tarpeen merkitä kokonaisuudessaan kaavakarttaan.

Kuvio 166: Vanha rantametsä. Kiinteistö on yhteinen verkonpitopaikka ja kooltaan pieni. Kiinteistö rajoittuu hyvin suurelta osalta rantaan niemimäisen muotonsa takia, siitä ei ole metsätaloudellista hyötyä. Ei tarpeen merkitä kaavakarttaan.

Kuvio 167: Sekametsä. Yksityinen maanomistaja. Kaavamerkintä vaatisi maanomistajan kuulemisen ja suostumuksen. ELY-keskuksen tulisi korvata vapaaehtoinen metsien suojelu. Alueet ovat pääosin vanhaa peltoa. Ei tarpeen merkitä kaavakarttaan.

Kuvio 168: Lehtipuumetsä. Yksityinen maanomistaja. Kaavamerkintä vaatisi maanomistajan kuulemisen ja suostumuksen. ELY-keskuksen tulisi korvata vapaaehtoinen metsien suojelu. Alueet ovat pääosin vanhaa peltoa. Ei tarpeen merkitä kaavakarttaan.

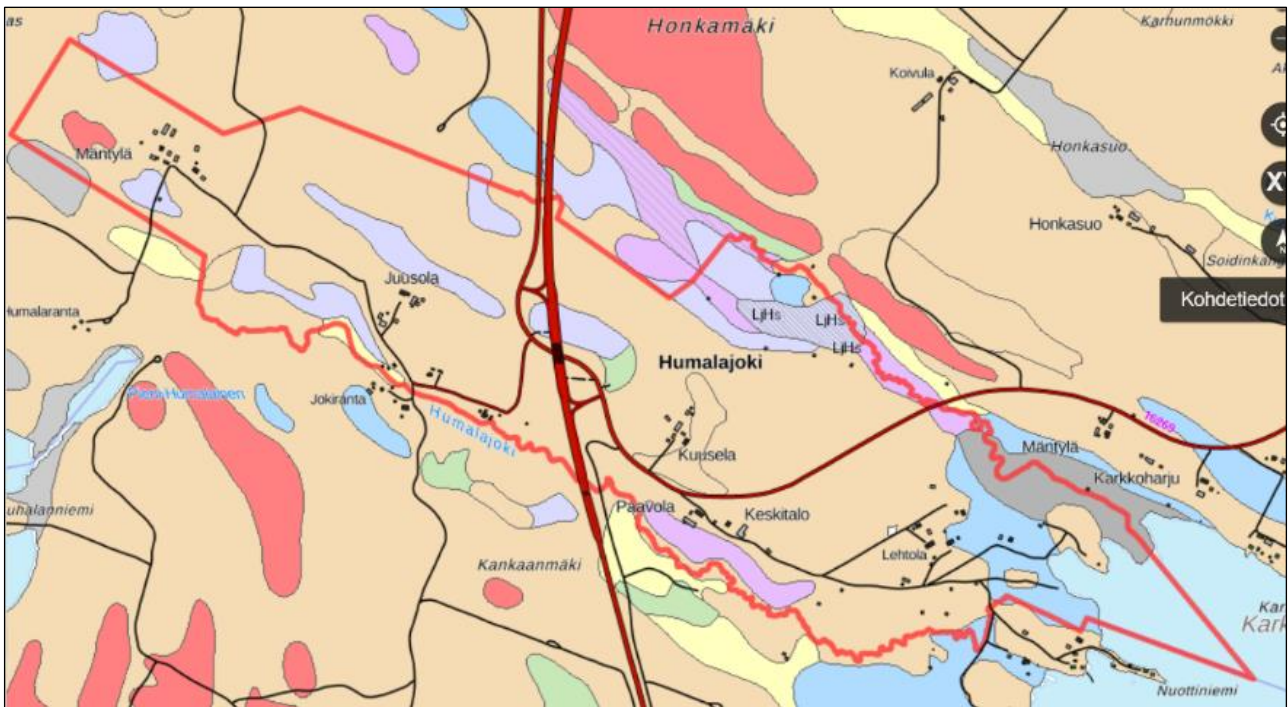
Kuvio 169: Lehtipuumetsä. Alue on suurelta osin yhteisen kalkkiruukkupaikan kiinteistöllä ja sillä on osittain myös kalkkiuunin muinaisjäännösalueen rajaus. Alueella ei ole metsätaloudellista hyötyä. Ei tarpeen merkitä kaavakarttaan.

2.7.3 Kallio- ja maaperä sekä topografia

Osayleiskaava-alue asettuu kallioperän "laaksopaikkaan", jossa vallitseva kivilaji on melko heikkorakenteinen kiillegneissi. Alueen koillis- ja lounaispuolella on "kovempia" ja mäkisempiä tonaliittisen gneissin sekä paikoin graniitin alueita. Alueen etelärajalla on kapeina juonteina kvartsiittia ja kalkkisirilikaattikiveä. Viimeksi mainittu voi näkyä kasvillisuudessa vaatelioiden lajien esiintymisenä. Kallio ulottuu lähelle maanpintaa muutaman hehtaarin alueella ja ainoastaan aivan kaava-alueen länsipäässä, Mäntylän talon länsipuolella.

Alueen maaperä (kuva 16) koostuu kaava-alueella pääosin hiekka- ja sora- ja soramoreeneista. Hiekka-, hieta- ja hiesumaita on laikkuina siellä täällä. Etenkin kaava-alueen itäpäässä on lähellä rantaa savea. Kojjoen varsilla on lisäksi liejuhiesua ja liejua.

Topografialtaan koko osayleiskaava-alue on melko loivapiirteistä. Maa kohoaa hitaasti järvenrannasta kohti länsiluodetta, josta myös purot laskevat rantaan. Etenkin Humalajoen varrella on moottoritien itäpuolella lyhyen matkaa melko syvä raviini, jonka reunat ovat jyrkkiä. Kallaveden ranta on 82 metrin korkeudella ja kaava-alueen korkein paikka on aivan kaava-alueen länsipäässä ja noin kolmen kilometrin päässä rannasta sijaitseva kalliopohjainen kumpare. Se nousee noin 123 metrin korkeudelle eli 40 metriä järveä ylemmäs.



Kuva 15 Osayleiskaava-alueen maaperäkartta. Aineistot: Geologian tutkimuskeskus ja Maanmittauslaitos.

- Kallioma, maarpeite enintään 1 m (yleensä moreenia)
- Rapakallio (RpKa)
- Rakka (RaKa)
- Lohkareita (Lo)
- Kiviä (Kj)
- Hiekkamoreeni (Mr), Soramoreeni (SrMr)
- Hienoainesmoreeni (HMr)
- Sora (Sr)
- Hiekka (Hk)
- liejuinen Hiekka, humuspitoisuus 2-6 % (LjHk)
- karkea Hieta (KHi)
- liejuinen Hieta (karkea), humuspitoisuus 2-6 % (LjHi)
- hieno Hieta (HHi)
- liejuinen hieno Hieta, humuspitoisuus 2-6 % (LjHHi)
- Hiesu (Hs)
- Liejuhiesu, humuspitoisuus 2-6 % (LjHs)
- Savi (Sa)
- Liejusavi, humuspitoisuus 2-6 % (LjSa)
- Lieju, humuspitoisuus yli 6 % (Lj)
- Rakkaturve (St)
- Saraturve (Ct)

2.7.4 Vesiolot, valuma-alueet ja pohjavedet

Suunnittelualueen pinta-alasta noin 9 % on Sotkanselän Humalalahden vesialuetta, jonka vedenpinnan keskikorkeus on noin 82 mmpy. Osayleiskaava-alueella ei ole yhtään lampea tai muuta järveä kuin Sotkanselkä, joka on järviruokotyyppin suuri selkävesi. Sotkanselän rantaviivaa kaava-alueella on noin 750 metriä. Pieniä yleisiä vesialueita on myös Humalajoessa pitkin sen vartta ja myös molempien purojen suistoissa. Humalalahden ranta on melko loivasti syvenevä ja varsinkin puron suistoalueilla hyvin alavaa ja luokiteltavissa laajalti luhtaiseksi kosteikkoalueeksi.

Alueen etelä- ja pohjoisrajoilla virtaa kaksi merkittävää puroa, joista eteläisempi on Humalajoki ja pohjoisempi Kojoki. Näiden purojen valuma-alueet kattavat myös koko osayleiskaava-alueen maa-alan. Purojen välissä

virtaa noroksi luokiteltava Mustapuro, jonka valuma-alue on selvästi purovesistöjä pienempi, ja se laskee loppupäässään Koijokeen Humalajoki-nimisen paikallistien pohjoisreunan raviojaa pitkin hieman ennen Koijoen suiston melko laajaa kosteikkoa. Koijoen valuma-alue kattaa suunnittelualueen maa-alasta 126 hehtaaria ja Humalajoen valuma-alue 63 hehtaaria. Loppu 19 hehtaaria on vesialuetta.

Humalajoen valuma-alue (17,4 km²) on pääosin metsätalousaluetta (91 %), vesistöjä on 6 %, viljelysmaita 1,5 % sekä erilaisia asuin-, liikenne- ja muita rakennettuja alueita noin 1,5 %. Valuma-alue on siis liki kokonaan "rakentamaton" luontoa, mikä kertoo alueen syrjäisyydestä. Puro saa alkunsa Suonenjoen puolelta Pitkä-Hakkaraisen rantamilta ja valtatie 9 varsilta.

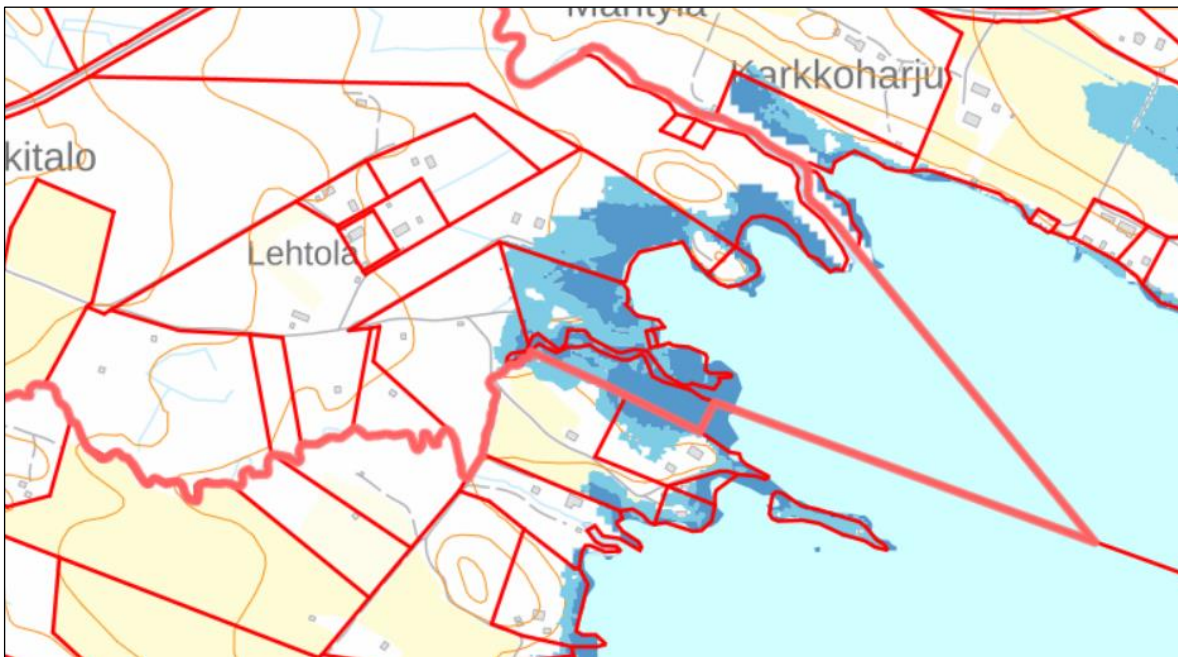
Koijoen valuma-alue (19,7 km²) on pääosin metsätalousaluetta (90 %), vesistöjä on 3 %, viljelysmaita 3 % sekä erilaisia asuin-, liikenne- ja muita rakennettuja alueita noin 4 %. Puro saa alkunsa Vehmasmäen Ison Koijärven rantamilta.

Valuma-alueidensa perusteella molempien purojen vedenlaatu on hyvä, ja vesi.fi-palvelun mukaan näistä puroista tuleva fosforikuormitus onkin vähäistä. Vähäinen järvisyys tarkoittaa myös, että purot ovat tulvaherkkiä ja niiden virtaamat vaihtelevat suuresti sulamis- ja sadevesien määrän vaikutuksesta. Sotkanselkä kuuluu ekologisen tilan luokittelussa samaan vesistöön Etelä-Kallaveden kanssa ja sen luokka on hyvä.

Kaavan selvitysalueella ei ole pohjavesialueita.

2.7.5 Tulvariskit

Suomen ympäristökeskuksen laskemien järvitulvien kerran 250 vuodessa toistuva tulva peittää veden alle melko laajan ranta-alueen Humalalahden pohjukassa (kuva 17). Alueelle on äskettäin annettu rakennuslupa uudelle omakotitalolle. Talon perustuksia joudutaan täyttämään merkittävästi, jopa 1,5 metriä olevaa pohjamaata ylemmäksi.

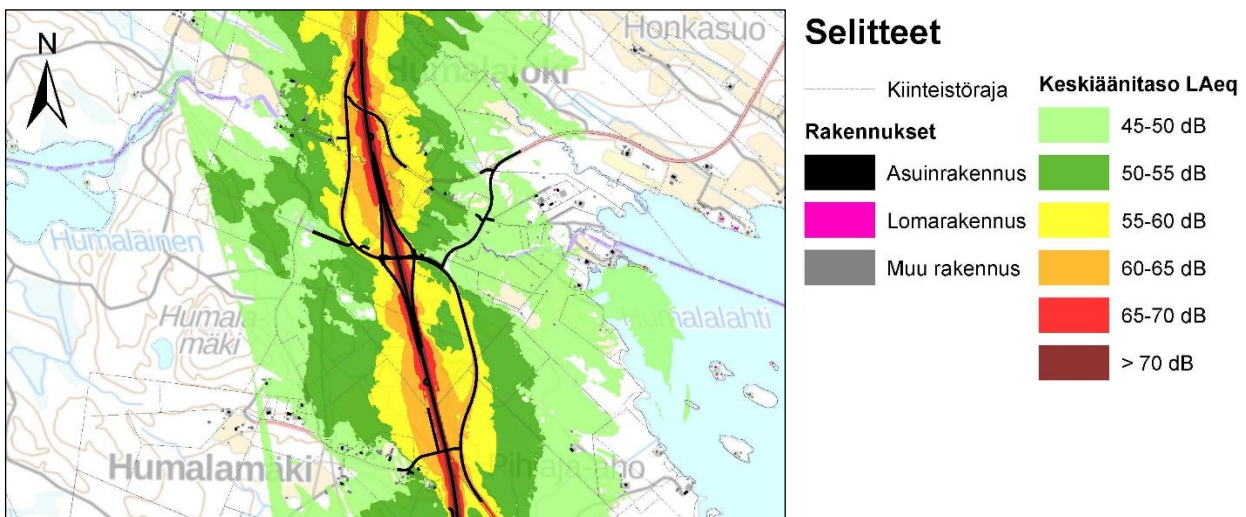


Kuva 16. Tulvariskialue Humalalahden pohjukassa. Sinisellä varjostuksella osoitetaan kerran 250 vuodessa toistuvan järvitulvan peittämät maa-alueet. Lähde: Suomen ympäristökeskus. Pohjakartta: maanmittauslaitos, avoin data.

Purojen osalta tulvariskit eivät liene merkittäviä. Lähinnä suurista sateista johtuvat nopeat virtaamien lisääntymiset voivat aiheuttaa vahinkoa paikallisesti tilus- ja paikallisteiden rummuille ja tierungoille syövyttämällä niistä maata.

2.7.6 Ympäristön häiriötekijät

Moottoritien liikenne aiheuttaa alueelle melua ja päästöjä ympäri vuorokauden. Valtatiellä kulkee noin 6500 ja rinnakkaistiellä noin 340 ajoneuvoa vuorokaudessa. Humalajoki-paikallistien liikennemäärä on 144 ajoneuvoa vuorokaudessa. Tiesuunnitelman yhteydessä on laskettu ennustemelutasot vuodelle 2050. Tuolloin valtioneuvoston päätöksen mukainen päivämelun ohjearvon mukainen 55 dB:n raja asettuu siten, ettei rakentamista rajoittavalle melualueelle sijoitu yhtään olemassa olevaa asuinrakennusta. Kolme rakennuspaikkaa sijaitsee aivan ennustetilanteen ohjearvon mukaisen päivämelun raja-alueilla ja niiden pihapiirit ovat osittain melualueella 55 dB (kuva 10). Päiväaikainen melutaso 45 dB olottuu jo selvästi kauemmas, noin kilometrin päähän tiestä tietenkin maaston muotojen ja peitteisyyden mukaan vaihdellen. Tämä melutaso rajoittaa alueen käyttö loma-asuntojen rakentamiseen. Yöaikaisen melun raja-arvojen mukaiset vyöhykkeet jäävät päivämeluja suppeammiksi.



Kuva 17. Päiväaikaiset meluvyöhykkeet ennustetilanteessa vuonna 2050 suunnittelualueella ja sen eteläpuolella tiehankkeen vaikutusalueella. Lähde: Tiesuunnitelman päivitys 2023, Destia.

Liikenteen hiukkaspäästöjen vaikutusalue jää nykyisellä ja ennustetulla noin 7000 ajoneuvon vuorokausiliikennemäärällä selvästi melualueetta pienemmäksi. Oppaan "Ilmanlaatu maankäytön suunnittelussa" (Uudenmaan ELY-keskus, opas 2/2015) mukainen suojavyöhyke tiestä olisi 20 m ennusteliikennemäärällä noin 10 000 ajoneuvoa vuorokaudessa. Tällä tieosuudella liikennemäärä jää tuota vähäisemmäksi eikä hiukkaspäästöistä näin ollen aiheudu merkittäviä rajoituksia maankäytölle.

Ihmistoiminnan aiheuttama roskaantuminen näkyy osalla suunnittelualueella hyvin selvästi. Marjanviljelystä peräisin olevaa muoviroskaa on paikoin Humalajoen varsilla hyvin näkyvästi. Purovarteen on työnnetty täytöksi roskaista maata, mikä vaarantaa myös vesistön tilaa. Humalalahden rannalla on poltettu jätettä ja sinne on kasattu epäpuhtailta vaikuttavia maa-aineksia, jotka aiheuttavat epäsiisteyden leimaa koko alueelle. Pihapiirien

lähistöillä on siellä täällä jonkun verran hylättyjä romuja, joiden vieminen kierrätykseen parantaisi alueen ympäristön tilaa ja siistisi pihapiirien ilmettä. Vesistöjen äärellä pitäisi välttää kaikenlaista epäpuhtaiden maiden käsittelyä ja varsinkin niillä tehtäviä täyttöjä.

2.8 Liikenne

2.8.1 Ajoneuvoliikenne

Väylän tieliikenteen liikennemäärät -sivuston mukaan valtatiellä 5 liikennöi Kuopion ja Leppävirran rajan kohdalla noin 6600 ajoneuvoa vuorokaudessa. Humalajoen rampista pohjoiseen liikennemäärä on noin 6300 ajoneuvoa. Vanhalla valtatiellä, Vitostiellä, liikennemäärä on 340 ajoneuvoa vuorokaudessa ja Humalajoki-nimisellä paikallistiellä 144 ajoneuvoa vuorokaudessa.

2.8.2 Joukkoliikenne

Alueella liikennöi aamuisin kaksi ja iltapäivisin yksi Vilkku-paikallisliikenteen linjan 74 vuoro Kuopioon. Lisäksi moottoritien liittymän pysäkillä pysähtyy arkisin kahdeksan vuoroa molempiin suuntiin. Viikonloppuisin linja-autoliikennettä ei ole. Kaukoliikenteen linja-autopysäkit ovat suunnittelualueen eteläpuolella noin kilometrin etelään sijaitsevalla ramppialueella.

2.8.3 Jalankulku ja pyöräily

Suunnittelualueella ei nykytilanteessa ole merkittävää jalankulkua tai pyöräilyä. Kyse on satunnaisista ja hyvin pienistä määristä kulkijoita. Vähäisen liikennemäärän vuoksi jalankulku ja pyöräily on turvallista.

2.8.4 Vesiliikenne

Humalalahden pohjukassa on veneranta, johon on muutamilla kiinteistöillä käyttöoikeus. Samoin siellä on kalaverkkojen säilytyspaikka, mutta yleistä venerantaa tai vesiliikennettä alueella ei ole.

2.9 Yhdyskuntatekniikka

Moottoritien itäpuolella on Etelä-Kuopion vesiosuuskunnan talousvesiverkoston. Lisäksi alueella on Savon Voiman normaali sähköverkko liittymäjohtoinen, muuntajineen ja 20 kV:n jakeluverkkoineen. Lisäksi alueen halki kulkee Fingridin kantaverkon 110 kV:n voimajohto Huutokoskelta Iloharjuun, johon on merkitty 50 metrin levyinen suojavaähyke kaavakartalle.

Muita yhdyskuntateknisiä verkkoja (jätevesi, lämpö, tietoverkko) alueella ei ole.

3 TAVOITTEET

3.1 Valtakunnalliset tavoitteet

Valtakunnalliset alueidenkäyttötavoitteet ovat yleisiä ylätason tavoitteita, jotka ovat tarpeen ottaa huomioon alueidenkäytössä ja sen suunnittelussa kaikkialla Suomessa. Tavoitteiden tarkoituksena on edistää hyvän elinympäristön ja kestäväen kehityksen toteutumista alueiden käyttöä koskevissa päätöksissä.

Vt 5-Humalajoki osayleiskaavaa on valtakunnallisia alueidenkäyttötavoitteita ajatellen pienialainen ja merkitykseltään paikallinen kaava, joka tukee esisijaisesti valtakunnallisten yhteysverkkojen toimivuutta sekä elin- ja luonnonympäristön säilymistä hyvälaatuisina.

3.2 Seudulliset tavoitteet

Seudullisista tavoitteista osayleiskaava tukee ajoneuvoliikenteen sekä jalankulun ja pyöräilyn toimivuutta maakuntakeskuksen ja kuntakeskusten välillä.

3.3 Paikalliset tavoitteet

Osayleiskaavalla ratkaistaan alueen rantarakentaminen ja erotellaan kuivan maan olemassa olevia rakennuspaikkoja luokituksestaan erillispientalojen ja maatalouden talouskeskusten luokkiin. Kaavassa osoitetaan liikennemelusta aiheutuvat rakentamista koskevat rajoitukset (elinympäristön laatu). Lisäksi määritetään luonnonarvot, joilla on merkitystä vähintään paikallisen luonnonympäristön, erityisesti virtavesien, laadun ja monimuotoisuuden kannalta. Kulttuurihistorian säilymistä kannalta tärkeät kohteet ovat myös selvitetty.

3.4 Mitoitus

Rantarakennuspaikkojen tarkastelu on suoritettu Kuopion yleiskaavan laadinnan aikaisten (1980-luvun loppu) periaatteiden ja emätilaluokituksen mukaisesti. Rakennuspaikkojen rakennusoikeus määrätään kaavan laadinnan hetkellä voimassa olevan rakennusjärjestyksen periaatteiden mukaisesti.

Alueelle ei tule varauksia, jotka edellyttäisivät asemakaavoitusta ennen rakentamista.

4 OSAYLEISKAAVA

4.1 Yleistä

Kaavatyön aikana ei tutkita erilaisia kaavallisia vaihtoehtoja. Tieliikennettä koskevat kaavamerkinnot muutetaan vastaamaan tiesuunnitelmassa tehtyjä ratkaisuja. Maakuntakaavan varaukset on niin ikään otettu kaavassa huomioon. Melumallinnuksen tuottamat melualueet merkitään kaavakartalle ja kaavaselvityksissä todetut luontoarvot osoitetaan alueiden ominaisuustietoina erilaisin luo-merkinnöin. Arkeologisessa selvityksessä esiin nousseet muinaismuistoalueet merkitään kaavakarttaan suojelumerkinnällä ja aluerajauksena. Muissa selvityksissä ei toistaiseksi ole tullut esille kaavassa osoitettavia arvoja.

ELY-keskuksen tiesuunnitelma voidaan hyväksyä, kun sen ei katsota olevan ristiriidassa vähintään luonnosvaiheessa olevan oikeusvaikutteisen yleiskaavan kanssa. Tavoitteiden saavuttamisen vertailu ja vaikutusten arviointi suoritetaan nykytilanteen ja toteutuvan kaavan välillä.

4.2 Osayleiskaavan maankäyttö

Osayleiskaava-alue säilyy maa- ja metsätalouden käytössä (M- ja MT-alueet). Uudelle valtatielle, sen rinnakkaistielle, paikallistielle Humalajoki ja kevyen liikenteen seuturaitille tehdään tiesuunnitelmaa ja osin myös maakuntakaavaa vastaavat varaukset.

Luo-merkinnöin osoitetaan arvokkaat virtavesistöjen varsien luontokohteet, metsätalouden ympäristötukikohteet sekä EU:n luontodirektiivin tarkoittamien lajien elinympäristöt.

Vesialueiden osalta on huomioitava, että Humalajoella on osuuksia, jotka ovat yleistä vesialuetta, vaikka se on kapeahko purovesistö. Sekä Humalajoella että Koijoella yleinen vesialue ulottuu järveltä kapeana juottina satoja metrejä ”mantereeseen sisään”.

4.2.1 Rakennuspaikat ja rakentaminen

Osayleiskaava osoittaa kaikki alueen rantarakennuspaikat. Alueelle ei osoiteta yhtään loma-asuntojen rakennuspaikkaa, vaan kaikki rantarakennuspaikat ovat käyttötarkoitukseltaan ympärivuotisia (AO-1).

Kuivan maan olemassa olevat rakennuspaikat on jaettu käyttötarkoituksen perusteella erillispientalojen (AO-1) ja maatalouden talouskeskusten (AM-1) alueiksi. Maa- ja metsätalousalueen peltoalueilla (MT) on voimassa maankäyttömääräys, jolla MRL 43 §:n nojalla määrätään, että alueeseen sisältyvä peltoalue säilytetään rakentamattomana siten, että muu kuin maa- ja metsätaloutta palveleva rakentaminen sijoitetaan olevien tilakeskusten ryhmiin yhtenäistä peltoaluetta pirstomatta ja rannoille rakentamatta. Mikäli kaava-alueelle pyritään muodostamaan olemassa olevien, kaavassa osoitettujen rakennuspaikkojen lisäksi uusia rakennuspaikkoja, ohjataan rakentamista rakennusjärjestyksen 9 §:n nojalla suunnittelutarveratkaisuin.

Erillispientalojen alueen (AO-1) rakennuspaikalle saa rakentaa yhden enintään kaksiasuntoisen omakotitalon, enintään 30 k-m²:n saunarakennuksen sekä tarpeelliset talusrakennukset. Rakennuspaikan rakennusoikeus on

200 k-m² + 6 % rakennuspaikan pinta-alasta. Asuinrakennusten ja asuinkäyttöä palvelevien rakennusten kerrosala saa olla yhteensä enintään 700 m². Rakennuspaikan rajoituksessa rantaan rakennusoikeus on 100 k-m² + 4 % rakennuspaikan pinta-alasta. Tällöin asuinrakennusten ja asuinkäyttöä palvelevien rakennusten kerrosala saa olla yhteensä enintään 500 m². Edellä mainitusta sallitusta rakentamisen määrästä on varattava vähintään 30 % erillisten talousrakennusten rakentamista varten.

Maatilojen talouskeskusten alueen (AM-1) rakennuspaikalle saa sijoittaa maa- ja metsätaloutta sekä maaseutuyrittämistä palvelevia rakennuksia ympäristöön sopivasti. Talouskeskuksen yhteyteen saa rakentaa enintään kaksi kaksiasuntoista asuinrakennusta.

4.2.2 Liikenne

Valtatie (mo) osoitetaan koko matkaltaan moottoritieksi. Seututie (st) osoitetaan kulkemaan valtatiehen länsipuolella, samoin kuin myöhemmin toteuttavaksi suunniteltu kevyen liikenteen seuturaitti. Humalajoki-nimisen yhdystien (yt) liittyminen valtatiehen siirtyy Leppävirran puolelle, minkä takia yhdystielle on tarpeen osoittaa uusi linjaus kaava-alueen keskiosissa noin puolen kilometrin matkalla kohti Leppävirran rajaa.

Humalajoen nykyisessä rampissa olevat kaukoliikenteen bussipysäkit siirtyvät uudelle rampille noin kilometrin etelämmäksi kuin nykyisin. Vanha ramppialikulku jää tällöin palvelemaan jalankulkua ja pyöräilyä sekä riista-eläinten ja muiden nisäkkäiden siirtymistä tien puolelta toiselle.

4.2.3 Melualueet

Osayleiskaavaan määritellään ennustetilanteen päiväliikenteen meluvyöhyke 55 dB (Im-1), joka on laajempi kuin yöaikainen 50 dB:n vyöhyke. Tälle vyöhykkeelle ei sallita uutta pysyvää asumista, ellei meluselvityksen perusteella osoiteta, että ympäristömelun ohjearvot rakennuspaikalla eivät ylitä valtioneuvoston päätöksen ohjearvoja. Vähäinen täydennysrakentaminen voitaisiin sallia, mutta tällaiseen ei ole tarvetta, koska melualueella ei nykyisin ole asutusta.

Lisäksi kaavaan määritellään ennustetilanteen päiväliikenteen meluvyöhyke 45 dB (Im-2), joka on laajempi kuin yöaikainen 40 dB:n vyöhyke. Tälle vyöhykkeelle ei sallita uutta pysyvää loma-asumista, ellei meluselvityksen perusteella osoiteta, että ympäristömelun ohjearvot rakennuspaikalla eivät ylitä valtioneuvoston päätöksen ohjearvoja. Lomarakennusten vähäinen täydennysrakentaminen voitaisiin sallia, mutta tällaiseen ei ole tarvetta, koska melualueella ei nykyisin ole loma-asutusta.

Meluesteitä ei ole tarkoitus tässä kohdin rakentaa.

4.2.4 Luonnonarvot ja luonnonsuojelu

Merkittävät luonnonarvot on osoitettu luo- ja luo-/luo-2-merkinnöin, joista jälkimmäiseen liittyy myös luontodirektiivin liitteissä IV mainittujen lajien (saukko, viitasammakko) esiintymispaikkoja ja elinympäristöjä.

Pelkällä luo-merkinnällä on osoitettu metsätalouden ympäristötuella suojeltu Mustapuron puronvarsimetsä. Humalajoen ja Koijoen varsien arvokkaimmilla osilla on lehtokasvillisuutta ja purouoma on luonnontilainen tai luonnontilaisen kaltainen, vaikka aivan kaikkialla se ei koko rajauksen leveydeltä (10 metrin etäisyys uomasta)

olekaan täysin puustoinen. Näilläkin osilla olisi suotavaa, että tuleva maankäyttö jättää puron reunavyöhykkeen pääosin luonnontilaistumaan eikä maaperää enää muokattaisi edes pelloilla olevilla vesistön suojavaöhykkeillä.

4.2.5 Kulttuuriympäristö

Arkeologisen selvityksen mukaisesti Keskitalon kalkkiuuni- ja louhos on merkitty muinaismuistoalueeksi (sm). Kainuuntie, Humalajoentie on merkitty muinaismuistoalueeksi (sm) ja suojelualueeksi (s-2).

4.3 Kaavatalous

Kaavatalouslaskennassa huomioidaan yleiskaavojen osalta kaupungille ja kaupungin liikelaitoksille uusien alueiden käyttöönotosta koituvat kynnyskustannukset. Tästä osayleiskaavaratkaisusta ei aiheudu kaupungille sellaisia tai muitakaan merkittäviä kustannuksia, ellei kaupunki osallistu jollakin panoksella kevyen liikenteen seuturaitin rakentamiseen.

4.4 Nykytilanteen ja kaavan vertailu tavoitteisiin

Seuraavissa taulukoissa on arvioitu osayleiskaavalle asetettujen tavoitteiden toteutumista verrattuna nykytilanteeseen. Valtakunnalliset alueidenkäyttötavoitteet tulevat huomioon otetuiksi myös maakuntakaavoituksen kautta. Vertailu on tehty Kuopion strategisessa maankäytössä viitteellisinä arvioina siitä, missä määrin suunnitelma toteuttaa asetettuja tavoitteita. Taulukon plussat ja miinukset eivät ole yhteismitallisia, vaan ne kuvaavat kunkin tavoitteen toteutumista erikseen.

++ = tavoite toteutuu hyvin, + = tavoite toteutuu todennäköisesti tai osittain, o = ei vaikutusta tavoitteen toteutumiseen, – tavoite ei välttämättä toteudu tai hankkeella voi olla tavoitteen suhteen kielteisiä vaikutuksia

Valtakunnalliset tavoitteet

1. Toimiva aluerakenne

<i>Tavoite</i>	<i>nykytila</i>	<i>toteutunut kaava</i>
<i>Aluerakenteen tasapainoinen kehittäminen</i>	o	o
<i>Aluerakenteen kehittäminen monikeskuksisena ja verkottuvana sekä hyviin liikenneyhteyksiin perustuvana kokonaisuutena</i>	+	++

2. Eheytyvä yhdyskuntarakenne ja elinympäristön laatu

<i>Tavoite</i>	<i>nykytila</i>	<i>toteutunut kaava</i>
<i>Yhdyskuntien ja elinympäristöjen ekologisen, taloudellisen, sosiaalisen ja kulttuurisen kestävyys edistäminen</i>	o	+
<i>Yhdyskuntarakenteen kehittäminen siten, että palvelut ja työpaikat ovat hyvin eri</i>	–	–

<i>väestöryhmien saavutettavissa ja mahdollisuuksien mukaan asuinalueiden läheisyydessä siten, että henkilöautoliikenteen tarve on mahdollisimman vähäinen</i>		
<i>Ihmisten terveydelle aiheutuvien haittojen poistaminen ja ennalta ehkäiseminen</i>	o	+
<i>Liikenneturvallisuuden sekä joukkoliikenteen, kävelyn ja pyöräilyn edellytysten parantaminen</i>	o	+
<i>Uusien, huomattavien asuin-, työpaikka-, tai palvelutoimintojen alueiden sijoittaminen olemassa olevaan yhdyskuntarakenteeseen</i>	o	o
<i>Viheralueiden yhtenäisyys</i>	o	o
<i>Varautuminen lisääntyviin myrskyihin, rankkasateisiin ja taajamatulviin</i>	o	o
<i>Pilaantunen maa-alueen puhdistustarpeen selvittäminen</i>	o	o
<i>Melusta, tärinästä ja ilman epäpuhtauksista aiheutuvan haitan ehkäisy</i>	o	+

3. Virkistyskäyttö ja luonnonvarat

Tavoite	nykytila	toteutunut kaava
<i>Arvokkaiden luonnonalueiden ja niiden monimuotoisuuden säilyttäminen</i>	–	+
<i>Ekologisten yhteyksien säilyttäminen suojelualueiden ja muiden arvokkaiden luontoalueiden välillä</i>	o	+
<i>Luonnon virkistyskäytön ja luonto- ja kulttuurimatkailun edistäminen sekä hiljaisien alueiden säilyttäminen</i>	o	o
<i>Vesien hyvän tilan saavuttamisen ja ylläpitäminen</i>	o	+

4. Toimivat yhteysverkot ja energiahuolto

Tavoite	nykytila	toteutunut kaava
<i>Liikennejärjestelmien kehittäminen eri liikennemuodot käsittävinä kokonaisuuksina</i>	o	+
<i>Henkilöautoliikennetarpeen vähentäminen ja ympäristöä vähän kuormittavien liikennemuotojen käyttöedellytysten parantaminen sekä liikenneturvallisuuden parantaminen</i>	–	o+
<i>Matka- ja kuljetusketjujen toimivuuden edistäminen, julkisen liikenteen toimintaedellytysten turvaaminen sekä eri liikennemuotojen yhteistyön kehittäminen</i>	o	o
<i>Sään ääri-ilmiöiden ja tulvien riskien, ympäröivän maankäytön ja sen kehittämistarpeiden sekä lähiympäristön huomioon ottaminen yhteysverkkoja koskevassa alueidenkäytössä</i>	o	o

Seudulliset tavoitteet (maakuntakaava)

<i>Tavoite</i>	<i>nykytila</i>	<i>toteutunut kaava</i>
<i>Maakunnan tarkoituksenmukainen alue- ja yhdyskuntarakenne</i>	o	o
<i>Alueiden käytön ekologinen kestävyys</i>	o	o+
<i>Ympäristön ja talouden kannalta kestävä liikenteen ja teknisen huollon järjestelyt</i>	o	o+
<i>Vesi- ja maa-ainesvarojen kestävä käyttö</i>	o	o+
<i>Maakunnan elinkeinoelämän toimintaedellytykset</i>	o	o
<i>Riittävät virkistykseen soveltuvat alueet sekä virkistys- ja viheryhteydet virkistysalueiden välillä</i>	o	o

Paikalliset tavoitteet

<i><u>Kuopion strategia vuoteen 2030</u></i>	<i>nykytila</i>	<i>toteutunut kaava</i>
<i>Elinvoimainen ja kasvava Kuopio</i>	+	+
<i>Ilmasto- ja resurssiviisas Kuopio</i>	o	o+

<i><u>Kaupunkirakenne 2030-luvulle</u></i>	<i>nykytila</i>	<i>toteutunut kaava</i>
<i>– Monipuolinen ja tasapainoinen kaupunkirakenne</i>	o	o
<i>– Joukkoliikenteen sekä jalankulun ja pyöräilyn merkityksen korostaminen</i>	o	o+
<i>– Viherverkoston jatkuvuus ja virkistysalueiden riittävyys</i>	o	o
<i>– Uusien alueiden liittyminen oleviin nauharakenteisiin ja palvelukeskuksiin</i>	o	o
<i>– Pääväylien toimivuuden turvaaminen</i>	o	+
<i>– Monipuolinen ja riittävä yritystonttien tarjonta</i>	o	o
<i>– Kuopion työpaikkatonttireservin lisääminen</i>	o	o

<i>Kuopion resurssi- ja ympäristösuojeluohjelma 2018–2030</i>	<i>nykytila</i>	<i>toteutunut kaava</i>
<i>– Kasvihuonepäästöjen vähentäminen, jätteen määrän ja hiilijalanjäljen pienentäminen</i>	0	0
<i>– Kestävä energiatuotanto ja energiankäytön tehostaminen</i>	0	0
<i>– Vähäpäästöisen liikunnan edistäminen</i>	0	0+
<i>– Materiaalien kiertokulku, järkevät hankinnat ja kulutus</i>	0	0
<i>– Ilmastonystävällinen lähiruoka ja ruokahävikin vähentäminen</i>	0	0
<i>– Järkevä vedenkäyttö ja luonnon vesien tilan parantaminen</i>	0	0+
<i>– Luonnon lajirikkauden lisääminen ja lähiluonto</i>	0	+

<i>Edellisiä täydentävät, aluekohtaiset tavoitteet</i>	<i>nykytila</i>	<i>toteutunut kaava</i>
<i>Viitostien parantaminen</i>	0	+
<i>Joukkoliikenteen saatavuus ja saavutettavuus</i>	0	0–
<i>Merkittävien luontokohteiden ja luontoarvojen säilyttäminen</i>	0	+
<i>Liikenneverkon toimivuus ja turvallisuus</i>	0	+
<i>Hyvä asuin ympäristö</i>	0	0+

4.5 Arvio osayleiskaavan vaikutuksista

Osayleiskaava muuttaa alueen maankäyttöä suhteellisen pienialaisesti lähinnä valtatie- ja etenkin siihen liittyvien pienempien teiden alueilla, kun niitä rakennetaan uusiin paikkoihin. Sama koskee uusia rakennuspaikkoja. Tällaisilla harvaan rakennetuilla ja sellaisina säilyvillä kaava-alueilla ympäristövaikutukset, jotka aiheutuvat josakin määrin myös kaavasta, ovat lähinnä välillisiä ihmisen arkipäiväisestä toiminnasta ja sen muutoksista johtuvia kielteisiä tai myönteisiä vaikutuksia, joihin voi jokainen alueen asukas itse vaikuttaa. Näitä toimia säädelään pääosin erillislainsäädännöllä ja sen tulkinnoilla eikä yleiskaavalla, jolla ohjataan vain josakin määrin joidenkin toimintojen sijoittumista alueelle.

Tällä osayleiskaavalla on suhteellisen vähäisiä sosiaalisia ja taloudellisia vaikutuksia. Kaava edistää pienessä määrin Humalajoen alueen asukasmäärän lisääntymistä ja ikärakenteen tasaisuutta. Tämä tukee sosiaalisten verkostojen ja mm. joukkoliikenteen palvelujen säilymistä. Teiden uudelleen järjestelyt pidentävät hieman koulukuljetusten ja joukkoliikenteen reittejä, mutta tällä ei liene kovin merkittävää vaikutusta. Vaikutus kuitenkin kohdistuu merkittävimmin lapsiin, nuoriin, autottomiin ja mahdollisesti osin myös joihinkin vanhuksiin. Kaavalla

voi olla myös pieniä vaikutuksia maa- ja metsätalouteen, vaikka kyseiset vaikutukset tulevatkin pääosin erillislakien (mm. metsälaki, luonnonsuojelulaki) kautta eikä suoraan kaavasta johtuvina vaikutuksina.

Luontoon ja ympäristön laatuun kaavalla on kokonaisuutena pieniä myönteisiä vaikutuksia, vaikka alueelle rakentuu Humalajoen yli kaksi uutta siltaa. Merkittävimmät vaikutukset tulevat kuitenkin ihmisten oman asuin-ympäristön käytöstä johtuvina ja niihin alueen asukkaat voivat vaikuttaa eniten itse ottamalla elinympäristön arvot nykyistä paremmin huomioon. Kaava tarjoaa tähän lähinnä mahdollisuuksia osoittamalla arvokkaat elinympäristöt. Elinympäristön laatu paranee nopeimmin vähentämällä sinne joutuvien haitta-aineiden määrää eli kuormitusta.

Seuraavassa taulukossa on eritelty näkökulmittain osayleiskaavan toteutumisen arvioituja vaikutuksia suhteessa nykyiseen maankäyttöön ja toimintaan alueella. Kaavan mahdollistaman moottoritiehankeeseen vaikutuksia tarkastellaan erillisessä hankekohtaisessa ympäristövaikutusten arvioinnissa, joka valmistui jo vuonna 2006. Täältä osin on kuitenkin todettava, että merkittävimmät suorat vaikutukset ulottuvat suurelta osin vain Leppävirran kunnan puolelle. Kuopion puolen osuus moottoritiestä on hyvin pieni.

Näkökulma	Nykytilanne	Osayleiskaava
Aluerakenne	<ul style="list-style-type: none"> • Alue (200 ha) on lähinnä metsätalouskäytössä. • Moottoritien meluvyöhykkeet rajoittavat alueen käyttöä asuin- ja vapaa-ajanrakentamiseen. 	<ul style="list-style-type: none"> • Alue (200 ha) on lähinnä metsätalouskäytössä. • Moottoritien meluvyöhykkeet rajoittavat alueen käyttöä asuin- ja vapaa-ajanrakentamiseen.
Työpaikat	<ul style="list-style-type: none"> • Alueella ei ole muita kuin maa- ja metsätalouden tilapäisiä työpaikkoja. 	<ul style="list-style-type: none"> • Alueella ei ole muita kuin maa- ja metsätalouden tilapäisiä työpaikkoja.
Palvelut	<ul style="list-style-type: none"> • Alueella ei ole palveluja. 	<ul style="list-style-type: none"> • Alueella ei ole palveluja.
Liikenne Liikenneverkko, sen toimivuus ja turvallisuus	<ul style="list-style-type: none"> • Alueen halki kulkee moottoritie, jonka liittymä seututiehen ja yhdystiehen on suunnittelualueella. • Ajoneuvoliikenne on pääosin 	<ul style="list-style-type: none"> • Alueen halki kulkee moottoritie, jonka liittymä seututiehen ja yhdystiehen on noin kilometrin suunnittelualueen eteläpuolella. Valtatiellä on rinnakkaistie Leppävirran rajalle

<p>Joukkoliikenne</p> <p>Kevyt liikenne</p>	<p>Vitostiellä kulkevaa ohiajoliikennettä.</p> <ul style="list-style-type: none"> • Liikenneverkko on melko toimiva ja turvallinen. • Kaukoliikenteen linja-autopysäkit ovat suunnittelualueella. • Paikallisliikenne linja-autoliikennöi yhdystiellä. • Koulukuljetus liikennöi alueella. • Alueella ei ole jalankulun ja pyöräilyn verkostoa. 	<p>asti ja siitä etelään.</p> <ul style="list-style-type: none"> • Ajoneuvoliikenne on pääosin Vitostiellä kulkevaa ohiajoliikennettä. • Liikenneverkko on toimiva ja nykyistä turvallisempi. • Kaukoliikenteen linja-autopysäkit ovat suunnittelualueen eteläpuolella noin kilometrin etelään sijaitsevalla rampi-alueella. • Paikallisliikenne linja-autoliikennöi yhdystiellä pienin reitimuutoksin. • Koulukuljetus liikennöi alueella pienin reitimuutoksin. • Yhdystien varteen on rakennettu jalankulun ja pyöräilyn mahdollistava seuturaitti.
<p>Yhdyskuntatekniikka</p>	<ul style="list-style-type: none"> • Osalla aluetta on osuuskunnan talousvesiverkko. 	<ul style="list-style-type: none"> • Osalla aluetta on osuuskunnan talousvesiverkko.
<p>Maanomistus</p>	<ul style="list-style-type: none"> • Yksityiset maanomistajat omistavat yli 90 % alueen maista. • Valtio omistaa tiealueita. 	<ul style="list-style-type: none"> • Yksityiset maanomistajat omistavat yli 90 % alueen maista. • Valtio omistaa tiealueita.
<p>Asuminen, väestö</p>	<ul style="list-style-type: none"> • Alueella on noin 20 asukasta. 	<ul style="list-style-type: none"> • Alueella on noin 25 asukasta.
<p>Rakennusperintö, kulttuuriympäristö ja arkeologiset kohteet</p>	<ul style="list-style-type: none"> • Alueella toimii Eemilän kotimuseo. • Alueella on vanhoja maatalouspihapiirien rakennuksia ja latoja, jotka ovat yksityisten omistamia. 	<ul style="list-style-type: none"> • Alueella toimii Eemilän kotimuseo. • Alueella on vanhoja maatalouspihapiirien rakennuksia ja latoja, jotka ovat yksityisten omistamia.

	<ul style="list-style-type: none"> • Arkeologisia kohteita ei ole selvitetty. 	<ul style="list-style-type: none"> • Arkeologisen selvityksen mukaan alueella on muinaismuistoalueita: Keskitalo (rekisteritunnus 1000049479): Kalkkiuuni ja -louhos, kiinteä muinaisjäännös Kainuuntie, Humalajoentie (rekisteritunnus 1000049491): Historiallisen valtatielinjan osa, muu kulttuuriperintökohte Nuottaniementie (rekisteritunnus 1000049509): Historiallinen paikallistie, muu kohde
<p>Luonnonympäristö</p> <p>Maisema- ja kaupunkikuva</p> <p>Luonnonsuojelu ja ekologiset yhteydet</p> <p>Kasvillisuus</p> <p>Eläimistö</p>	<ul style="list-style-type: none"> • Alue ei juuri erotu maaseutumaisesta ympäristöstään. • Osa luonnonarvoista on tunnistettu ja osin suojeltukin. • Moottoritie rajoittaa ekologisia yhteyksiä lähinnä maaeläinten osalta. • Alueen kasvillisuus on metsälajistoa. Purovarsilla on arvokkaita lehtoja. • Alueella elää viitasammakko ja saukko (direktiivilajeja). • Eläimistö on enimmäkseen tavallista metsälinnustoa 	<ul style="list-style-type: none"> • Alue ei juuri erotu maaseutumaisesta ympäristöstään. • Luonnonarvot on tunnistettu aiempaa paremmin, osoitettu kaavassa ja osin suojeltukin. • Moottoritie rajoittaa ekologisia yhteyksiä lähinnä maaeläinten osalta. Eläinten kulkumahdollisuudet moottoritien eri puolille ovat hieman parantuneet yhdystien vanhan alikulun kautta. • Alueen kasvillisuus on metsälajistoa. Purovarsilla on arvokkaita lehtoja. • Direktiivilajien elinpaikat ja -olosuhteet eivät ole alueella heikentyneet. • Eläimistö on enimmäkseen ta-

<p>Maa, vesi, ilma</p> <p>Pinnanmuodot</p> <p>Ympäristön häiriötekijät</p>	<p>ja -nisäkkäitä sekä järvikaloja.</p> <ul style="list-style-type: none"> • Maaperä on normaalia metsä- ja turvemaata. • Vesistöihin tulee lähinnä metsätaloudesta ja maataloudesta johtuvia "ravinnepäästöjä". • Moottoritietä tulee liikenteen pakokaasuja ja pölyä tien lähialueelle sekä vesistöihin. • Aluetta leimaavat melko loivat pinnanmuotojen vaihtelut. • Moottoritien melu ulottuu alueen keskiosaan ja sen ympäristöön. 	<p>vallista metsälinnustoa ja -nisäkkäitä sekä järvikaloja.</p> <ul style="list-style-type: none"> • Metsänisäkkäät voivat nykyistä paremmin käyttää vanhaa alikulkutunnelia siirtymiseen moottoritien puolelta toiselle. • Maaperä on normaalia metsä- ja turvemaata. • Vesistöihin tulee lähinnä metsätaloudesta ja maataloudesta johtuvia "ravinnepäästöjä", joskin suojavyöhykkeiden laajennettua päästöt ovat hieman vähentyneet. • Moottoritietä tulee liikenteen pakokaasuja ja pölyä tien lähialueelle sekä vesistöihin. • Aluetta leimaavat melko loivat pinnanmuotojen vaihtelut. • Moottoritien melu ulottuu alueen keskiosaan ja sen ympäristöön.
<p>Virkistys, ulkoilu</p>	<ul style="list-style-type: none"> • Alueella on normaalia maaseudun virkistys- ja ulkoilukäyttöä. • Alueella metsästetään, marjastetaan ja sienestetään. 	<ul style="list-style-type: none"> • Alueella on normaalia maaseudun virkistys- ja ulkoilukäyttöä. • Alueella metsästetään, marjastetaan ja sienestetään. • Jalankulun ja pyöräilyn seutu-raitti on lisännyt alueen houkuttelevuutta pyöräilyyn ja jalankulkuun.

Ihmisiin kohdistuvat vaikutukset		
Väestö ja asuminen	<ul style="list-style-type: none"> • Kaava-alueella on varsin vähän asukkaita eikä kaava juuri mahdollista asutuksen lisäämistä alueella. • Rantarakentaminen alueella perustuu poikkeamislupiin. Kuivan maan rakentaminen edellyttää suunnittelutarveratkaisua. 	<ul style="list-style-type: none"> • Kaava-alueella on varsin vähän asukkaita eikä kaava juuri mahdollista asutuksen lisäämistä alueella melualueiden laajuuden ja alueen syrjäisyyden takia. • Olemassa olevat rakennuspaikat alueella on ratkaistu. Kuivan maan uusien rakennuspaikkojen rakentaminen edellyttää suunnittelutarveratkaisua.
Terveys ja turvallisuus	<ul style="list-style-type: none"> • Alueella on lähinnä liikennemelusta aiheutuvia ihmisten terveyteen liittyviä riskejä. • Turvallisuuteen liittyvät riskit aiheutuvat liikenteestä sekä sään ääri-ilmiöistä. 	<ul style="list-style-type: none"> • Alueella on lähinnä liikennemelusta aiheutuvia ihmisten terveyteen liittyviä riskejä ja ne on tunnistettu nykyistä paremmin. • Turvallisuuteen liittyvät riskit aiheutuvat liikenteestä sekä sään ääri-ilmiöistä. Liikenteen aiheuttamat riskit ovat vähän pienentyneet turvallisemman päätietoverkon ansiosta. • Jalankulun ja pyöräilyn seuturaitti on parantanut pyöräilijöiden ja jalankulkijoiden turvallisuutta.
Liikkuminen	<ul style="list-style-type: none"> • Kaava-alueella liikkumista rajoittaa moottoritie, joka kulkee alueen keskellä, muutoin liikkuminen on varsin vapaata. 	<ul style="list-style-type: none"> • Kaava-alueella liikkumista rajoittaa moottoritie, joka kulkee alueen keskellä, muutoin liikkuminen on varsin vapaata. • Jalankulun ja pyöräilyn väylä on parantanut pyöräily- ja ulkoilumahdollisuuksia yhdystien varressa.

Talous ja palvelut	<ul style="list-style-type: none"> • Alueella on maa- ja metsätaloutta. 	<ul style="list-style-type: none"> • Alueella on maa- ja metsätaloutta.
Yhteisö ja alue	<ul style="list-style-type: none"> • Alueella on merkitystä eniten alueen asukkaiden, maanomistajien ja teknisten verkostojen kannalta. 	<ul style="list-style-type: none"> • Alueella on merkitystä eniten alueen asukkaiden, maanomistajien ja teknisten verkostojen kannalta.
Arvot ja ristiriidat	<ul style="list-style-type: none"> • Alueen käyttö on vakiintunut eikä siihen kohdistu merkittäviä ristiriitoja herättäviä hankkeita. 	<ul style="list-style-type: none"> • Alueen käyttö on vakiintunut eikä siihen kohdistu merkittäviä ristiriitoja herättäviä hankkeita.
Osallisuus	<ul style="list-style-type: none"> • Osallisuus toteutuu lähinnä yhteiskunnan hallinnollisten päätösten ja niiden valmistelun kautta. 	<ul style="list-style-type: none"> • Osalliset ovat saaneet tiedon kaavatyöstä ja tiesuunnitelmasta kuulemisten ja nähtävillä olon aikana. • Osallisuus toteutuu osayleiskaavan ja tiesuunnitelman nähtävillä olon aikana mielipiteiden ja muistutusten kautta sekä saadun palautteen ja keskustelujen pohjalta.

4.6 Toteutus

Kaava toteutuu valtaosin, kun valtio päättää toteuttaa valtatieparannushankkeen. Tämä on tapahtumassa näillä näkymin suhteellisen pian, 3–10 vuoden kuluessa.

4.7 Osallisuus ja vuorovaikutus

Osallisuus toteutuu osayleiskaavan ja tiesuunnitelman nähtävillä olon aikana mielipiteiden ja muistutusten kautta sekä saadun palautteen ja keskustelujen pohjalta.

4.8 Suunnitteluvaiheet

3.4.2023	aloitusvaiheen viranomaisneuvottelu
23.10.2023	osayleiskaavan vireilletulo, osallistumis- ja arviointisuunnitelman sekä luonnoksen hyväksyminen nähtäville kaupunginhallituksessa
1.11-1.12.2023	luonnosvaiheen nähtävillä oloaika
16.11.2023	yleisötilaisuus Vehmasmäen koululla
27.11.2023	luonnosvaiheen viranomaisneuvottelu

Lähdeaineisto

Destia, Nina Lindroos (2023), Meluselvitys

Humalajoen alueen arkeologinen inventointi 2023, Hannu Poutiainen ja Siiri Tuomenoja Maanala Oy

Kuopion strategia vuoteen 2030. Kuopio 2030, Hyvän elämän pääkaupunki.

Kuopion kaupunginvaltuuston päätös 11.12.2017.

Maanmittauslaitos (2024). Maastokartta-aineisto: Johtokäyrä, välikäyrä ja apukäyrä.

Möykkynen Hanna (2023). Humalajoen alueen kasvillisuus selvitys.

Kuopion kaupunki. Ympäristönsuojelupalvelut. 31 s.

Pohjois-Savon ELY-keskus (2023). Vt 5 Palokangas-Humalajoki:

saukko-, liito-orava- ja viitasammakkoselvitys. AFRY. 51 s.

Pohjois-Savon ELY-keskus (2023). Valtatie 5 parantaminen välillä Palokangas-Humalajoki, Leppävirta ja Kuopio. Tiesuunnitelma 31.8.2023.

Pohjois-Savon liitto. Yhdistelmäkaava voimassa olevista maakuntakaavoista.

<https://www.pohjois-savo.fi/maakuntakaavat-ja-liikenne/voimassa-olevat-maakuntakaavat/yhdistelma-kaava.html>.

Ruokolainen Kalle. Kuvat: 7 ja 10–12.

Savo-Karjalan tiepiiri (2006). Valtatien 5 osuuden Leppävirta - Kuopio kehittäminen välillä

Palokangas – Humalajoki, Leppävirta ja Kuopio. Ympäristövaikutusten arviointiselostus

Suomen Väylät. Väyläviraston avoimen datan paikkatietoaineistoihin

perustuva karttapalvelu <https://www.vesi.fi/karttapalvelu/>.

Uudenmaan ELY-keskus (2015). Ilmanlaatu maankäytön suunnittelussa.

<https://urn.fi/URN:ISBN:978-952-314-244-2>.

Valtioneuvoston päätös valtakunnallisista alueidenkäyttötavoitteista.

<https://www.ymparisto.fi/fi/rakennettu-ymparisto/kaavoitus-ja-alueidenkaytto/valtakunnalliset-alueiden-kayttotavoitteet>.

Valtioneuvoston päätös melutason ohjearvoista (993/1992).

<https://www.finlex.fi/fi/laki/alkup/1992/19920993>.

Väylävirasto. Valtatien 5 parantaminen välillä Palokangas-Humalajoki.

<https://vayla.fi/vt-5-valiilla-palokangas-humalajoki>.