

KUOPIO

KUOPION KAUPUNKI YMPÄRISTÖNSUOJELUMÄÄRÄYKSET

Ympäristö- ja rakennuslautakunta 16.11.2023



Sisällys

1 LUKU YLEISET MÄÄRÄYKSET	4
1§ Tavoite	4
2§ Määräysten antaminen ja valvonta.....	4
3§ Määräysten soveltaminen ja suhde muihin määräyksiin.....	4
4§ Määritelmät.....	5
2 LUKU VESIENSUOJELU JA JÄTEVESIEN JOHTAMINEN	7
5§ Yleiset määräykset talousjätevesien käsittelystä vesihuoltolaitosten viemäriverkostojen ulkopuolisilla alueilla.....	7
6§ Talousjätevesien käsittely herkillä alueilla ja muissa erityiskohteissa viemäriverkostojen ulkopuolella	8
7§ Eläinsuojien ja maitohuoneiden jätevedet.....	9
8§ Moottoriajoneuvojen, koneiden ja laitteiden sekä mattojen pesu	9
9§ Veneiden pesu ja huolto	10
10§ Lannoitteiden ja torjunta-aineiden käyttö.....	10
11§ Metsänhoito	11
3 LUKU SAVUKAASUT	12
12§ Savukaasupäästöt ja niiden haitallisten vaikutusten ehkäisy.....	12
4 LUKU KEMIKAALIT	13
13§ Yleiset määräykset kemikaalien ja vaarallisten jätteiden käsittelystä.....	13
14§ Kemikaalien käsittely ja vaarallisten jätteiden varastointi herkillä alueilla.....	14
5 LUKU LUMENVASTAANOTTOPAIKAT	16
15§ Lumenvastaanottopaikkojen sijoittaminen, sulamisvesien käsittely ja toiminta.....	16
6 LUKU PÖLYNTORJUNTA.....	17
16§ Rakennus-, purku-, kunnossapito- ja puhtaanapitotöiden pölyntorjunta.....	17
17§ Liikenneväylien, pihojen ja pysäköintialueiden puhtaanapito	17
18§ Tilapäinen murskaus ja louhinta	18
7 LUKU MELUNTORJUNTA.....	19
19§ Äänentoistolaitteiden käyttö ja sijoitus ulkotiloissa	19
20§ Rakennus-, purku-, kunnossapito- ja puhtaanapitotöiden meluntorjunta	19
21§ Pykälien 19 ja 20 mukaisten määräysten suhde ympäristönsuojelulain 118 §:n mukaiseen ilmoitusmenettelyyn	20
8 LUKU JÄTTEET.....	22
22§ Eräiden jätteiden pienimuotoinen hyödyntäminen maarakentamisessa	22
23§ Maalämpökaivojen porauslietteet	23
9 LUKU MUUT MÄÄRÄYKSET	24
24§ Poikkeaminen ympäristönsuojelumääräyksistä	24

25 §	Seuraamukset ympäristönsuojelumääräysten rikkomisesta tai laiminlyönnistä	24
26 §	Siirtymäsäännökset	24
27 §	Ympäristönsuojelumääräysten voimaantulo	24
	LIITTEET	24
	PERUSTELUOSA	27
	PAIKALLISET OLOSUHTEET	29
	1 LUKU YLEISET MÄÄRÄYKSET	30
1 §	Tavoite	30
2 §	Määräysten antaminen ja valvonta	30
3 §	Määräysten soveltaminen ja suhde muihin määräyksiin	30
4 §	Määritelmät	31
	2 LUKU VESIENSUOJELU JA JÄTEVESIEN JOHTAMINEN	33
	Yleistä	33
5 §	Yleiset määräykset talousjätevesien käsittelystä vesihuoltolaitosten viemäriverkostojen ulkopuolisilla alueilla	33
6 §	Talousjätevesien käsittely herkillä alueilla ja muissa erityiskohteissa viemäriverkostojen ulkopuolella	35
7 §	Eläinsuojien ja maitohuoneiden jätevedet	36
8 §	Moottoriajoneuvojen, koneiden ja laitteiden sekä mattojen pesu	36
9 §	Veneiden pesu ja huolto	37
10 §	Lannoitteiden ja torjunta-aineiden käyttö	38
11 §	Metsänhoito	38
	3 LUKU SAVUKAASUT	40
12 §	Savukaasupäästöt ja niiden haitallisten vaikutusten ehkäisy	40
	4 LUKU KEMIKAALIT	41
	Yleistä	41
13 §	Yleiset määräykset kemikaalien ja vaarallisten jätteiden käsittelystä	41
14 §	Kemikaalien käsittely ja vaarallisten jätteiden säilyttäminen herkillä alueilla	43
	5 LUKU LUMENVASTAANOTTOPAIKAT	44
15 §	Lumenvastaanottopaikkojen sijoittaminen ja sulamisvesien käsittely	44
	6 LUKU PÖLYNTORJUNTA	45
	Yleistä	45
16 §	Rakennus-, purku-, kunnossapito- ja puhtaanapitotöiden pölyntorjunta	45
17 §	Liikenneväylien, pihojen ja pysäköintialueiden puhtaanapito	46
18 §	Tilapäinen murskaus ja louhinta	46
	7 LUKU MELUNTORJUNTA	47
	Yleistä	47
19 §	Äänentoistolaitteiden käyttö ja sijoitus ulkotiloissa	47

20§	Rakennus-, purku-, kunnossapito- ja puhtaanapitotöiden meluntorjunta	48
21§	Pykälien 19 ja 20 mukaisten määräysten suhde ympäristönsuojelulain 118 §:n mukaiseen ilmoitusmenettelyyn	49
	8 LUKU JÄTTEET	50
22§	Eräiden jätteiden pienimuotoinen hyödyntäminen maarakentamisessa	50
23§	Maalämpökaivojen porauslietteet	51
	9 LUKU MUUT MÄÄRÄYKSET	52
24§	Poikkeaminen ympäristönsuojelumääräyksistä	52
25§	Seuraamukset ympäristönsuojelumääräysten rikkomisesta tai laiminlyönnistä	52
26§	Siirtymämääräykset	52
27§	Ympäristönsuojelumääräysten voimaantulo	53

1 LUKU YLEISET MÄÄRÄYKSET

1§ Tavoite

Ympäristönsuojelumääräysten tavoitteena on Kuopion kaupungin paikalliset olosuhteet huomioon ottaen ehkäistä ympäristön pilaantumista sekä poistaa ja vähentää pilaantumisesta aiheutuvia haittoja siten kuin ympäristönsuojelulaissa (527/2014) on säädetty.

2§ Määräysten antaminen ja valvonta

- 2.1 Ympäristönsuojelumääräykset on antanut Kuopion kaupungin ympäristö- ja rakennuslautakunta ympäristönsuojelulain 202 §:n perusteella.
- 2.2 Määräyksiä noudattamista valvoo ympäristönsuojelulain 22 §:n mukaisesti kunnan ympäristönsuojeluviranomainen, jona Kuopion kaupungissa toimii ympäristö- ja rakennuslautakunta.

3§ Määräysten soveltaminen ja suhde muihin määräyksiin

- 3.1 Nämä määräykset ovat voimassa koko kaupungin alueella, jollei muualla näissä määräyksissä toisin säädetä.
- 3.2 Nämä määräykset eivät koske
 - a) ympäristönsuojelulain 27 §:n mukaista ympäristöluvanvaraista toimintaa;
 - b) toimintaa, johon sovelletaan ympäristönsuojelulain 115a §:n mukaista yleistä ilmoitusmenettelyä;
 - c) toimintaa, joka rekisteröidään siten kuin ympäristönsuojelulain 116 §:ssä säädetään;
 - d) toimintaa, johon sovelletaan ympäristönsuojelulain 119 §:n (koeluonteinen toiminta), 120 §:n (poikkeukselliset tilanteet) tai 136 §:n (maaperän puhdistaminen) mukaista ilmoitusmenettelyä;
 - e) puolustusvoimien tai rajavartiolaitoksen toimintaa.

- 3.3 Määräyksiä ei sovelleta kemikaalien käsittelyyn ja varastointiin kemikaalien laajamittaista tai vähäistä teollista käsittelyä tai varastointia harjoittavassa lupa- tai ilmoitusvelvollisessa laitoksessa.
- 3.4 Kunnan muiden viranomaisten tulee määräysten soveltamisalaa koskevaa lupa-asiaa ratkaistaessa tai muuta viranomaispäätöstä tehtäessä ottaa huomioon, mitä näissä määräyksissä säädetään.

4§ Määritelmät

Taajaan rakennetulla alueella tarkoitetaan alueita, joille on voimassa asemakaava tai ranta-asemakaava ja alueita, joilla on voimassa rakennuskielto asemakaavan laatimista varten.

Yleisellä alueella tarkoitetaan muun muassa katuja ja toreja sekä virkistys- ja liikennealueita.

Pohjavesialueella tarkoitetaan liitteen 1 mukaista vedenhankintaa varten tärkeää (1-luokka) pohjavesialuetta, vedenhankintakäyttöön soveltuvaa (2-luokka) pohjavesialuetta tai pohjavesialuetta (E-luokka), jonka pintavesi- tai maaekosysteemi on suoraan riippuvainen alueen pohjavedestä.

Vedenhankintavesistön valuma-alueella tarkoitetaan Jänneniemien pohjavesialuetta ympäröivän vedenhankinnan kannalta tärkeän vesistön valuma-alueita sekä Laukaanjärven valuma-alueita. Alueiden rajaukset on esitetty liitteessä 1.

Jänneniemien pohjavesilaitoksen lähi- ja kaukosuojavyöhykkeellä tarkoitetaan liitteen 2 mukaisia pohjavesilaitosta ympäröiviä alueita Vaittilansaari mukaan lukien.

Ranta-alueella tarkoitetaan sitä rantavyöhykettä, joka on alle 100 metrin päässä keskivedenkorkeuden mukaisesta vesistön (joki, järvi, lampi tai vastaava) rantaviivasta.

Talousjätevedellä tarkoitetaan asuntojen, toimistojen, liikerakennusten ja laitosten vesikäymälöistä, keittiöistä, pesutiloista ja niitä vastaavista tiloista ja laitteista peräisin olevaa

jätevettä. Talousjätevettä on myös ominaisuuksiltaan ja koostumukseltaan tätä vastaava elinkeinotoiminnasta peräisin oleva jätevesi.

Jätevesilietteellä tarkoitetaan talousjätevedestä saostussäiliössä, umpisäiliössä, laite- eli pienpuhdistamossa tai muussa vastaavassa käsittelyjärjestelmässä muodostuvaa lietettä (vastaava merkitys on myös käsitteellä saostus- ja umpisäiliöliete).

Jätevesien puhdistuksen perustasolla tarkoitetaan ympäristönsuojelulain (527/2014, § 154 b) mukaisia vähimmäisvaatimuksia jätevesien puhdistukselle.

Jätevesien ohjeellisella puhdistustasolla tarkoitetaan asetuksessa (157/2017, § 4) määritellyä perustasoa ankarampaa puhdistustasoa.

Eriyisen kuormittavalla kohteella tarkoitetaan lupakynnyksen alapuolelle jääviä, hajajätevesiasetuksen soveltamisalaan kuuluvia pieniä puhdistamoja, joiden jätevesi vastaa asumisessa syntyvää jätevettä. Tällaisia ovat yhteispuhdistamot, oppilaitosten ja elinkeinotoiminnan puhdistamot ja vastaavat.

Herkillä alueilla tarkoitetaan pohjavesialueita, vedenhankintavesistöjen valuma-alueita ja ranta-alueita.

2 LUKU VESIENSUOJELU JA JÄTEVESIEN JOHTAMINEN

5§ Yleiset määräykset talousjätevesien käsittelystä vesihuoltolaitosten viemäriverkostojen ulkopuolisilla alueilla

5.1 Jätevesien johtamisessa ja käsittelyssä on ympäristönsuojelumääräysten lisäksi noudatettava talousjätevesien käsittelystä vesihuoltolaitoksen viemäriverkoston ulkopuolisilla alueilla annetun valtioneuvoston asetuksen (157/2017), ympäristönsuojelulain (527/2014), ja muiden kunnallisten määräysten säännöksiä.

Ympäristönsuojelulaissa on määritelty jätevesille perustason puhdistusvaatimukset. Kunnan ympäristönsuojelumääräyksissä määritellyillä alueilla voidaan ottaa käyttöön ohjeellinen puhdistustaso.

Puhdistusvaatimukset ovat seuraavat:

	Perustaso	Ohjeellinentaso
Orgaaninen aines (BHK7)	80 %	90 %
Kokonaisfosfori	70 %	85 %
Kokonaistyyppi	30 %	40 %

5.2 Puhdistettujen jätevesien purkupaikkojen sijoittamisessa on noudatettava seuraavia vähimmäissuojaetäisyyksiä:

Kohde	Etäisyys
Talousvesikaivo tai vedenottamo	
– maaston kaltevuudesta ja maaperästä riippuen	20–50 m
Vesistö (joki, järvi tai lampi tai vastaava)	20 m
Tie tai tontin raja	5 m
Suojakerros ylimmän pohjavesipinnan yläpuolella	
– maasuodattamo	0,25 m
– maahanimeyttämö	1 m

Jos erillisessä saunarakennuksessa muodostuvien jätevesien määrä on vähäinen, vedet voidaan imeyttää lähemmäksi kuin 20 metriä rantaviivasta. Vähäisiääkään vesiä ei saa johtaa suoraan vesistöön eikä saunan ja rantaviivan väliselle alueelle.

- 5.3 Pihasuikujen jätevedet on imeytettävä maahan omalle tontille niin, ettei siitä aiheudu haittaa ympäristölle. Vähäisiääkään vesiä ei saa johtaa suoraan vesistöön.
- 5.4 Paljujen ja ulkona sijaitsevien porealtaiden jätevedet on johdettava jätevesiverkostoon tai imeytettävä maahan omalle tontille niin, ettei siitä aiheudu haittaa ympäristölle. Vesiä ei saa johtaa suoraan vesistöön. Mikäli on käytetty vedenkäsittelykemikaaleja, on ne huomioitava vesien käsittelyssä.
- 5.5 Kelluvien saunojen jätevedet on johdettava umpisäiliöön. Umpisäiliö on tyhjennettävä jätevesiverkostoon, jätevesien käsittelyjärjestelmään tai imeytettävä maahan omalle tontille niin, ettei siitä aiheudu haittaa ympäristölle. Vähäisiääkään vesiä ei saa johtaa suoraan vesistöön.

6§ Talusjätevesien käsittely herkillä alueilla ja muissa erityiskohteissa viemäriverkostojen ulkopuolella

- 6.1 **Pohjavesialueilla sekä vedenhankintavesistöjen valuma-alueiden ranta-alueilla (alle 100 m rannasta)** vesikäymäläjätevedet on johdettava umpisäiliöön. Muut talusjätevedet on johdettava kaksiosaisen saostussäiliön kautta maasuodattamoon tai käsiteltävä muulla siihen puhdistusteholtaan rinnastettavalla menetelmällä.

Vaihtoehtoisesti kaikki jätevedet voidaan käsitellä tiiviissä rakenteessa ohjeellisen puhdistustason mukaisesti, minkä jälkeen puhdistetut jätevedet on johdettava alueen ulkopuolelle.

Kantovedellisten saunojen jätevedet voidaan johtaa imeytyskaivon tai yksiosaisen saostussäiliön kautta maaperään.

- 6.2 **Vedenhankintavesistöjen valuma-alueilla (yli 100 m rannasta), ranta-alueilla (alle 100 m rannasta), erityisen kuormittavissa kohteissa sekä alle 5000 m²:n rakennuspaikoilla** on noudatettava ohjeellista puhdistustasoa.

6.3 Vesikäymälää ei saa rakentaa saariin, joihin ei ole ympärivuotista tieyhteyttä.

7§ Eläinsuojien ja maitohuoneiden jätevedet

7.1 Eläinsuojien ja maitohuoneiden pesuvedet sekä jalostukseen kelpaamaton maito on käsiteltävä tarkoitukseen suunnitellussa erillisessä käsittelyjärjestelmässä. Pesuvesien ja jalostukseen kelpaamattoman maidon johtaminen liete- tai virtsasäiliöön on myös hyväksyttävä ratkaisu.

7.2 Eläinsuojan vesikäymäläjätevedet on käsiteltävä erillisessä jätevesijärjestelmässä.

8§ Moottoriajoneuvojen, koneiden ja laitteiden sekä mattojen pesu

8.1 Moottoriajoneuvojen, koneiden ja vastaavien laitteiden pesu on kielletty katu- ja tiealueilla sekä muilla yleisessä käytössä olevilla alueilla, kuten puistoissa ja uimarannoilla.

8.2 Moottoriajoneuvojen, koneiden ja vastaavien laitteiden harvoin tapahtuva pesu sellaisilla pesuaineilla, jotka eivät sisällä hiilivetyliuottimia on sallittu kiinteistöllä, mikäli jätevedet voidaan imeyttää haittaa aiheuttamatta maaperään tai johtaa jätevesiviemäriin.

Jos pesutoiminta on ammattimaista tai taajaan rakennetulla alueella usein toistuvaa tai pesemisessä käytetään hiilivetyliuottimia sisältäviä pesuaineita, tulee pesemisen tapahtua tähän tarkoitukseen rakennetulla tiivispohjaisella pesupaikalla, josta jätevedet johdetaan hiekan- ja öljynerottimen kautta jätevesiviemäriin.

Moottoriajoneuvojen, koneiden ja vastaavien laitteiden pesussa syntyviä jätevesiä ei saa missään olosuhteissa johtaa puhdistamattomina suoraan vesistöön.

8.3 Mattojen ja muiden tekstiilien yleisten pesupaikkojen pesuvedet eivät saa valua vesistöön sellaisenaan. Yleiset matonpesupaikat on liitettävä viemäriin tai niiden pesuvedet on johdettava maaperäkäsittelyjärjestelmään siirtymäajan (kts. 26 §) kuluessa.

9§ Veneiden pesu ja huolto

- 9.1 Veneiden pesu hiilivetyliuottimia sisältävillä pesuaineilla on sallittu ainoastaan tätä tarkoitusta varten rakennetuilla pesupaikoilla, joista jätevedet johdetaan öljynerottimen kautta jätevesiviemäriin.
- 9.2 Veneitä voidaan pestä sellaisilla pesuaineilla, jotka eivät sisällä hiilivetyliuottimia siten, että jätevedet imeytetään haittaa aiheuttamatta maaperään tai johdetaan jätevesiviemäriin.
- Uusia säilytysalueita rakennettaessa pesuvesien käsittely ja johtaminen on järjestettävä siten, että niistä ei ole haittaa ympäristölle.
- 9.3 Veneiden pohjamaalin poisto on tehtävä tiiviillä alustalla, joka estää maalijätteen pääsyn maaperään ja jolta maalijäte voidaan kerätä talteen. Veneiden hiontapölyn leviäminen ympäristöön on estettävä.

10§ Lannoitteiden ja torjunta-aineiden käyttö

- 10.1 Kasvinsuojelu- ja torjunta-aineiden käytössä tulee noudattaa Turvallisuus- ja kemikaaliviraston (Tukesin) ympäristörajoituksia ja – suosituksia.
- 10.2 Karjanlannan levitys on kokonaan kielletty **Jänneniemen pohjavesilaitoksen lähisuojavao-alueella**.
- 10.3 Paalaamaton säilörehu on **pohjavesialueilla** säilytettävä kiinteissä tai muissa tiivispohjaisissa varastoissa, joista kaikki puristeneste voidaan kerätä talteen.
- 10.4 **Pohjavesialueilla ja vedenhankintavesistöjen valuma-alueilla** ovat lisäksi voimassa seuraavat lannoitteiden ja torjunta-aineiden käyttöä koskevat määräykset:
- 10.4.1 Vesistöjen rantaan tulee jättää vähintään 10 metrin levyiset kasvipeitteiset suojavao-alueet, joita ei lannoiteta eikä käsitellä torjunta-aineilla.
- 10.4.2 Pohjavesialueille ei saa levittää jätevesilietettä, puristenestettä, lietalantaa eikä virtsaa.

10.4.3 Valuma-alueilla ei saa käyttää virtsaa, puristenestettä, lietelantaa tai jätevesilietettä lannoitukseen 30 metriä lähempänä vesistöä.

10.5 Siirtymäsäännös on esitetty §:ssä 26.

11§ Metsänhoito

11.1 **Pohjavesialueilla ja vedenhankintavesistöjen valuma-alueiden ranta-alueilla** ei saa käyttää kemiallisia torjunta-aineita. Lannoituksia, joiden pääasiallisena tarkoituksena on lisätä maaperän typpi- tai fosforipitoisuutta, ei sallita. Käytettävien lannoitteiden tulee olla hidasliukoisessa muodossa.

11.2 Maaperän muokkauksissa on pohjavesialueilla käytettävä mahdollisimman kevyttä muokausmenetelmää, jossa paljastettavan mineraalimaan osuus on korkeintaan 20 % leimikon alasta.

Edellä olevilla alueilla ei saa kulottaa eikä niiltä saa poistaa kantoja. Uusia ojituksia ei saa tehdä eivätkä kunnostusojitukset saa ulottua kivennäismaakerroksessa alkuperäistä ojasyvyyttä syvemmälle.

3 LUKU SAVUKAASUT

12§ Savukaasupäästöt ja niiden haitallisten vaikutusten ehkäisy

- 12.1 Kiinteistökohtaisissa lämmityskattiloissa tai muissa tulipesissä ei saa polttaa sellaisia aineita, joiden poltosta voi muodostua savu-, noki- tai hajuhaittaa tai muuta ympäristön pilaantumisen vaaraa.
- 12.2 Uudisrakentamisen yhteydessä syntyvät puunhakkuutähteet saa polttaa kertaluonteisesti tontilla, mikäli siitä ei aiheudu savu-, noki- tai hajuhaittaa naapurustossa tai muuta ympäristön pilaantumisen vaaraa.
- Risuja, oksia, olkia, lehtiä, kantoja sekä puhdasta puuta voi polttaa avopolttona **taajaan rakennetun alueen ulkopuolella**. Poltosta ei tällöinkään saa aiheutua savu-, noki- tai hajuhaittaa naapurustossa tai muuta ympäristön pilaantumisen vaaraa.
- 12.3 Lämmityskattiloita ja tulipesiä tulee käyttää ja huoltaa siten, ettei poltosta aiheudu savu-, noki-, haju- tai muuta haittaa ympäristölle.
- 12.4 Rakennusten ja rakennelmien hävittäminen polttamalla on kielletty. Ympäristönsuojeluviranomainen voi kirjallisesta hakemuksesta myöntää poikkeuksen tästä, mikäli polttaminen on tarpeen pelastusviranomaisen tai vastaavan tahon tarpeen vuoksi. Poikkeuksesta tehtävässä päätöksessä annetaan tarpeelliset määräykset toiminnasta aiheutuvan ympäristön pilaantumisen ehkäisemiseksi.

4 LUKU KEMIKAALIT

13§ Yleiset määräykset kemikaalien ja vaarallisten jätteiden käsittelystä

- 13.1 Maanpäälliset yksivaippaiset öljy-, polttoaine- ja kemikaalisäiliöt ja säiliökontit sekä yli 500 litran suuruiset nestemäisten kemikaalien astiavarastot on sijoitettava tiiviiseen suoja-altaaseen. Suoja-altaaseen kertyvät sadevedet on käsiteltävä veden laadun edellyttämällä tavalla.
- 13.2 Pienemmät määrät (alle 500 l) nestemäisiä kemikaaleja ja vaarallisia jätteitä on ulkona varastoitaessa säilytettävä tiiviillä, vettä ja kemikaalia läpäisemättömällä alustalla siten, että kemikaalit eivät pääse valumaan maaperään, vesistöön tai viemäriin. Mahdolliset vuodot on pystyttävä keräämään talteen.
- 13.3 Ulkona olevien kemikaalien ja vaarallisten jätteiden varastojen on oltava aidattuja ja lukittuja tai ulkopuolisten pääsy varastoon on estettävä muulla tavoin.
- 13.4 Kohdat 13.1, 13.2, ja 13.3 eivät koske alkuperäispakkauksessa säilytettävän kemikaalin varastointia, jota käytetään säilörehun ja tuoreviljan valmistukseen.
- 13.5 Sisätiloissa oleva nestemäisten kemikaalien varastotila on allastettava siten, että kemikaalien ja jätteiden pääsy viemäriin on estetty. Suoja-allas tai kynnyks on mitoittettava vähintään suurimman varastoitavan säiliön tilavuuden mukaiseksi. Varastotilan lattiapinnoitteen on kestävä kemikaalin vaikutusta.
- 13.6 Pysyvässä käytössä olevalla tankkauspaikalla polttoainesäiliöt tulee varustaa lapon- ja ylitäytönestolla ja säiliöt on sijoitettava tiivispohjaiselle alustalle. Säiliöiden läheisyydessä tulee olla imeytysainetta ja keräilyvälineitä mahdollisten vuotojen leviämisen estämistä ja vuotojen keräämistä varten.
- Tilapäiset täyttö- ja tankkauspaikat tulee järjestää siten, ettei maaperään pääse polttoaineita tai muita kemikaaleja.

- 13.7 Kemikaalien käsittely- ja varastointipaikoilla on oltava imeytysainetta ja keräilyvälineitä mahdollisten vuotojen leviämisen estämistä ja vuotojen keräämistä varten.
- 13.8 Maanalaiset öljy-, polttoaine- ja kemikaalisäiliöt on tarkastutettava ensimmäisen kerran 10 vuoden kuluessa säiliön käyttöönotosta ja sen jälkeen tarkastuksella saadun luokituksen mukaisesti Kauppa- ja teollisuusministeriön päätöksessä 344/1983 säädetyn luokituksen tarkastustiheyden mukaisesti. Tarkastusta koskeva pöytäkirja on pyydettyessä esitettävä ympäristönsuojeluviranomaiselle. Tarkastuksen saa tehdä vain Turvallisuus- ja kemikaaliviraston hyväksymä tarkastaja.
- 13.9 Öljy- ja kemikaalisäiliöt putkistoinen on purettava ja poistettava siinä vaiheessa, kun niiden käyttö päättyy. Säiliöt on tyhjennettävä, puhdistettava ja tarvittaessa tarkastettava ennen poistamista. Puhdistusta koskeva todistus on pyydettyessä esitettävä ympäristönsuojeluviranomaiselle. Säiliöiden täyttö- ja ilmaputket on poistettava ja tulpattava. Kiinteiden öljy- ja kemikaalisäiliöiden poistosta on ilmoitettava ympäristönsuojeluviranomaiselle vähintään viikkoa ennen säiliön poistamista.
- 13.10 Öljyjen, vaarallisten kemikaalien ja vaarallisten jätteiden käsittelyssä ja varastoinnissa tapahtuneesta onnettomuudesta on ilmoitettava välittömästi hätäkeskukseen ja ryhdyttävä välittömiin toimenpiteisiin vahingon leviämisen estämiseksi.

14§ Kemikaalien käsittely ja vaarallisten jätteiden varastointi herkillä alueilla

Sen lisäksi, mitä 13 §:ssä on määrätty, on **pohjavesialueilla, vedenhankintavesistöjen valuma-alueilla ja ranta-alueilla** noudatettava seuraavia määräyksiä:

- 14.1 Pohjavesialueilla, vedenhankintavesistöjen valuma-alueilla ja ranta-alueilla öljyjä, polttoaineita, nestemäisiä kemikaaleja ja vaarallisia jätteitä ei saa varastoida maanalaisissa säiliöissä. Maanpäällisten säiliöiden on oltava kaksivaippaisia ja ne on varustettava ylitäytön estolaitteilla ja vuodonilmaisujärjestelmillä.

- 14.2 Pysyvässä käytössä olevalla tankkauspaikalla polttoainesäiliöiden ja tankkauspaikan alustan on oltava tiivis, niin että mahdolliset vuodot eivät pääse suoraan maaperään. Säiliöiden läheisyydessä tulee olla imeytysainetta ja keräilyvälineitä mahdollisten vuotojen leviämisen estämistä ja vuotojen keräämistä varten.
- 14.3 Pohjavesialueella maalämpökaivon rakentamishankkeesta vastaavan on selvitettävä mahdollinen vesilain mukaisen luvan tarve pyytämällä lausunto alueelliselta elinkeino-, liikenne- ja ympäristökeskukselta (ELY-keskus).

5 LUKU LUMENVASTAANOTTOPAIKAT

15§ Lumenvastaanottopaikkojen sijoittaminen, sulamisvesien käsittely ja toiminta

- 15.1 Lumenvastaanottopaikkoja ja tilapäisiä lumen läjityspaikkoja (lähisiirtopaikat) ei saa sijoittaa vesistöön eikä pohjavesialueille tai vedenhankintavesistöjen valuma-alueille.
- 15.2 Lumenvastaanottopaikat ja tilapäiset lumen läjityspaikat tulee sijoittaa ja niitä tulee hoitaa siten, ettei toiminnasta aiheudu roskaantumista eikä ympäristön pilaantumista. Lumenvastaanottopaikkojen sulamisvedet tulee imeyttää maaperään tai selkeyttää tai käsitellä muulla vastaavalla tavalla ennen niiden johtamista ojaan tai vesistöön.
- 15.3 Lumenvastaanottopaikkojen ja tilapäisten lumen läjityspaikkojen käyttö on kielletty yöaikaan klo 22–7, jos toiminnasta tai siihen liittyvästä liikenteestä aiheutuu kohtuutonta meluhaittaa asuin- ja majoitushuoneistoihin tai hoitolaitoksiin.

6 LUKU PÖLYNTORJUNTA

16§ Rakennus-, purku-, kunnossapito- ja puhtaanapitotöiden pölyntorjunta

16.1 **Taajaan rakennetuilla alueilla** rakennus-, purku-, kunnossapito- ja puhtaanapitotöissä pölyn leviäminen työkohteen ympäristöön tulee estää kastelemalla, käyttämällä suojapeitteitä, koteloimalla pölyävä työkohde tai muulla vastaavalla tavalla. Työkohteesta yleisille liikennealueille sekä piha-alueille leviävä pölyävä aines on poistettava päivittäin.

16.2 **Taajaan rakennetuilla alueilla** rakennusten ulkoseinien ja rakenteiden hiekkapuhallus, korkeapainepesu sekä muu tilapäinen ulkona tapahtuva hiekkapuhallus tulee tehdä suojapeitteen alla, ellei se työkohteen syrjäisen sijainnin tai toimenpiteen vähäisyyden vuoksi ole ilmeisen tarpeetonta.

Puhallushiekan joutuminen maaperään ja viemäriin tulee estää. Puhallushiekka tulee poistaa työkohteesta välittömästi työn päätyttyä.

16.3 Asbestia, PCB:tä, raskasmetalleja, liuottimia tai muita ympäristölle tai terveydelle vaarallisia aineita sisältävän pölyn ja jätteen joutuminen maaperään, ilmaan, vesiin ja viemäriin tulee estää pölysuojauksin, kohdeimurein, maaperäsuojauksin tai muulla tehokkaalla tavalla.

17§ Liikenneväylien, pihojen ja pysäköintialueiden puhtaanapito

17.1 Liikenneväylille, pihoilta ja pysäköintialueille kertynyt hiekoitushiekka ja -sepeli tulee poistaa keväisin mahdollisimman pian lumen ja jään sulettua.

Hiekoitushiekan poistoon ei saa käyttää lehtipuhaltimia eikä muita sellaisia laitteita tai menetelmiä, jotka aiheuttavat pölyn leviämistä ilmaan. Jos poistossa käytetään harjakoneita, hiekka on kasteltava pölyämisen estämiseksi. Hienojakoisen kiintoaineen poistamiseksi alue on vielä tarvittaessa pestävä vedellä.

17.2 Liikenneväylät, pihat ja pysäköintialueet tulee puhdistaa ja pestä tarvittaessa muulloinkin kuin keväisin, mikäli niistä aiheutuu haitallista pölyämistä. Pesu tulee tehdä siten, ettei viemäriin joudu hiekkaa niin, että se voi tukkia viemärin.

18§ Tilapäinen murskaus ja louhinta

18.1 Murskausyksiköt on pölyn ympäristöön leviämisen estämiseksi varustettava pölynerottimella, tiiviillä pölykatteella tai kastelujärjestelmällä. Pölyntorjuntajärjestelmän tulee olla käytössä aina, kun murskaustyötä tehdään.

18.2 Louhinta ja louheen lastaus on tehtävä siten, ettei pölyä leviä haitallisessa määrin alueen ulkopuolelle. Myös alueet, joilla työkoneet ja kuljetuskalusto liikkuvat, tulee hoitaa niin, että haitallinen pölyäminen estetään. Työmaa-alueen pölyämistä on tarvittaessa vähennettävä esimerkiksi kastelemalla tai suolaamalla. Poravaunut on varustettava pölynerottimella.

7 LUKU MELUNTORJUNTA

19§ Äänentoistolaitteiden käyttö ja sijoitus ulkotiloissa

- 19.1 Tilapäisissä yleisötapahtumissa, joista ei tarvitse jättää ympäristönsuojelulain 118 §:n mukaista ilmoitusta, tapahtumapaikka on valittava ja järjestettävä siten, että äänentoistolaitteista aiheutuva lyhytaikainen (5 min) keskiäänitaso ei ylitä arvoa 65 dBA asuinkiinteistöjen tai muiden melulle herkkien kohteiden julkisivun edessä. Äänentoistolaitteet tulee suunnata pois päin lähimmistä asuinkiinteistöistä ja muista melulle herkistä kohteista.
- 19.2 Tapahtumissa, joista ei tarvitse jättää ympäristönsuojelulain 118 §:n mukaista ilmoitusta, saa äänentoistolaitteita käyttää ma–pe klo 7–22, la klo 9–22 ja su sekä yleisinä juhlapäivinä klo 12–22. Sairaaloiden, vanhainkotien, päiväkotien, koulujen, kirkkojen ja muiden kokoontumistilojen läheisyydessä niiden toiminta-aikana äänentoistolaitteiden käyttö on kielletty. Ulkotarjoilualueella ja mainostarkoituksessa käytettävät äänentoistolaitteet on säädettävä ja sijoitettava siten, että niistä aiheutuva lyhytaikainen (5 min) keskiäänitaso ei ylitä arvoa 55 dB asuinkiinteistöjen tai muiden melulle herkkien kohteiden julkisivun edessä tai toistettava ääni ei ole selvästi kuultavissa asuinhuoneistoissa ikkunoiden kiinni ollessa.
- 19.3 Tilapäisten yleisötapahtumien yhteydessä äänentoistolaitteiden käytöstä aiheutuvasta meluhaitasta tulee tiedottaa etukäteen kirjallisesti lähistön asuinkiinteistöille ja muille melulle herkille kohteille, jos tapahtuma järjestetään paikassa, jota ei ole asemakaavassa varattu tähän tarkoitukseen. Tiedotteesta tulee ilmetä tieto aiheutuvasta haitasta, sen ajankohta (päivämäärä ja kellonaika) sekä toiminnanharjoittajan yhteystiedot. Tiedote tulee jakaa vähintään viikkoa ennen toiminnan alkamista.

20§ Rakennus-, purku-, kunnossapito- ja puhtaanapitotöiden meluntorjunta

- 20.1 Rakennus- ja purkutöissä häiritsevää melua aiheuttavat työkoneet ja laitteet tulee sijoittaa ja suojata siten, että melun leviäminen asuinkiinteistöille ja muihin melulle herkkiin kohteisiin estyy mahdollisimman tehokkaasti.

Työskenneltäessä asuinkiinteistöjen tai muiden melulle herkkien kohteiden läheisyydessä tulee käyttää mahdollisimman vähän melua aiheuttavia koneita, laitteita ja työmenetelmiä.

20.2 Erityisen häiritsevää melua aiheuttavia rakennus- ja purkutöitä saa **taajaan rakennetulla alueella** tehdä ma–pe klo 7–18, la klo 9–18 sekä su ja yleisinä juhlapäivinä klo 12–18.

20.3 Erityisen häiritsevää melua aiheuttavia kunnossapitoon ja puhtaanapitoon tarkoitettuja laitteita ja koneita saa **taajaan rakennetulla alueella** käyttää asuin- ja lomakiinteistöillä sekä yleisillä alueilla ma–pe klo 7–20, la klo 9–18 sekä su ja yleisinä juhlapäivinä klo 12–18.

Muilla alueilla erityisen häiritsevää melua aiheuttavia kunnossapitoon ja puhtaanapitoon tarkoitettuja laitteita ja koneita saa käyttää ma–pe klo 6–22, la klo 8–18 sekä su ja yleisinä juhlapäivinä klo 9–18.

Rajoitukset eivät koske töitä, jotka ovat välttämättömiä ihmiseen tai omaisuuteen kohdistuvan vaaran tai vahingon torjumiseksi tai ihmisten turvallisen elämänmenon takaamiseksi, kuten jätteen kuormaus kiinteistöillä, välittömästi runsaan lumisateen jälkeen tapahtuva lumenauraus ja -poisto sekä liukkauden torjunta ja katupölyn poisto.

20.4 Häiritsevää melua aiheuttavasta rakennus -, purku-, kunnossapito- ja puhtaanapitotyöstä, joka kestää samalla paikalla yhtäjaksoisesti yli 5 työpäivää, tulee tiedottaa kirjallisesti naapureille, joille melusta voi olla haittaa. Tiedotteesta tulee ilmetä tieto meluhaitasta, sen ajankohta ja kesto sekä toiminnanharjoittajan yhteystiedot. Tiedote tulee jakaa vähintään viikkoa ennen toiminnan alkamista.

21§ Pykälien 19 ja 20 mukaisten määräysten suhde ympäristönsuojelulain 118 §:n mukaiseen ilmoitusmenettelyyn

21.1 Pykälien 19 ja 20 mukaisista määräyksistä voidaan poiketa, mikäli toiminnasta on tehty ympäristönsuojelulain 118 §:n mukainen ilmoitus ja sen nojalla annetussa päätöksessä on määrätty toiminnan meluntorjunnasta.

21.2 Mikäli toimitaan 19 ja 20 §:ien määräysten mukaisesti, ei äänentoistolaitteiden käytöstä eikä rakennus-, purku-, kunnossapito- ja puhtaanapitotyöstä tarvitse esittää ympäristönsuojelulain 118 §:n mukaista ilmoitusta.

Ilmoitus tulee kuitenkin tehdä aina viimeistään 30 päivää ennen toiminnan aloittamista ulkoilmakonserteista, murskaustyöstä ja tilapäisestä yli 20 työpäivää kestävästä louhinta- ja paalutustyöstä.

8 LUKU JÄTTEET

22§ Eräiden jätteiden pienimuotoinen hyödyntäminen maarakentamisessa

Pienimuotoisessa (ei-ammattimaisessa tai laitospöytämaaisessa) maarakentamisessa voidaan hyödyntää suunnitelmallisesti ja kertaluonteisesti tietyin edellytyksin ympäristökelpoisia puhtaita betoni-, tiili- ja asfalttimurskeita tarkoin määrätyissä maarakentamiskohteissa (teiden, kenttien ja teollisuus- ja varastorakennusten pohjarakenteissa tai vallien rakenteissa) korvaamaan neitseellisiä luonnonaineksia. Jätteen hyödyntämispaikan tulee olla suunnitelmallinen maanrakennuskohde, joka toteutettaisiin siitä riippumatta, onko kohteeseen soveltuvaa jätemateriaalia tarjolla. Hyödynnettävän betoni- ja tiilijätteen määrä saa olla enintään 1 000 tonnia ja asfalttijätteen osalta enintään 50 tonnia.

Ympäristönsuojeluviranomaiselle on tehtävä kirjallinen ilmoitus jätteiden hyödyntämisestä maarakentamisessa vähintään 30 vuorokautta ennen hankkeeseen ryhtymistä. Ilmoituksessa tulee esittää tiedot hyödynnettävän jätteen jätelajista ja määrästä, alkuperästä ja käsittelystä, hyödyntämispaikasta ja -ajankohdasta. Ilmoitukseen on liitettävä asemapiirros sijoituspaikasta, kuvaus siitä, miten jätteet aiotaan sijoittaa maaperään sekä mahdolliset analyysitulokset jätteen ympäristökelpoisuudesta. Lisäksi ilmoitukseen on liitettävä hyödyntämispaikan maanomistajan kirjallinen suostumus, mikäli ilmoittaja ei ole hyödyntämispaikan maanomistaja.

Toimenpiteen suorittajan tulee olla selvillä hyödynnettävän jäte-erän puhtaudesta ja haitattomuudesta. Käytettävän jätteen tulee olla maarakentamiseen teknisesti sopivaa ja sitä saa käyttää vain tasauksen, kantavuuden ja kestävyuden kannalta tarpeellinen määrä. Jätettä sisältävä rakennekerros tulee peittää tai päällystää lukuun ottamatta asfalttimursketta.

Hyödyntämispaikan etäisyyden tulee olla vesistöä, lähteestä sekä talousvesikäytössä olevasta kaivosta vähintään 30 metriä. Hyödyntämispaikka ei saa sijaita luokitellulla pohjavesialueella, asumiseen tai lasten leikkipaikkana käytettävällä alueella, luonnonsuojelualueella tai ravintokasvien viljelyalueella.

Maarakentamisen päätyttyä on ympäristönsuojeluviranomaiselle annettava kirjallinen selvitys siitä, miten ilmoituksen mukainen jätteiden hyödyntäminen on toteutunut.

Kiinteistön omistajan tai haltijan vaihtuessa jätteen käytöstä maarakentamisessa on annettava tieto uudelle omistajalle tai haltijalle.

Määräystä ei sovelleta, mikäli jätteen hyödyntäminen edellyttää ympäristölupaa tai hyödyntämiseen sovelletaan eräiden jätteiden hyödyntämisestä maarakentamisessa annettua valtioneuvoston asetusta (VNA 843/2017).

23§ Maalämpökaivojen porauslietteet

Maalämpökaivojen porauksessa käytettävää vettä ja porausjätettä ei saa johtaa katu-, puisto- ja vesialueelle eikä hulevesiverkkoon.

9 LUKU MUUT MÄÄRÄYKSET

24§ Poikkeaminen ympäristönsuojelumääräyksistä

24.1 Ympäristö- ja rakennuslautakunta voi erityisestä syystä myöntää hakemuksesta yksittäistapauksessa luvan poiketa näistä määräyksistä. Poikkeamisesta ei saa aiheutua ympäristön pilaantumista tai sen vaaraa.

25§ Seuraamukset ympäristönsuojelumääräysten rikkomisesta tai laiminlyönnistä

25.1 Näiden määräysten rikkomisen tai laiminlyönnin pakkokeinoista ja seuraamuksista säädetään ympäristönsuojelulain 18 luvussa ja 20 luvun 224 ja 225 §:issä.

26§ Siirtymäsäännökset

26.1 Pohjavesialueilla on lietelannan levitys lopetettava 1.1.2028 mennessä.

26.2 Yleiset matonpesupaikat on liitettävä viemäriin tai niiden pesuvedet on johdettava maaperäkäsittelyjärjestelmään 31.12.2025 mennessä.

27§ Ympäristönsuojelumääräysten voimaantulo

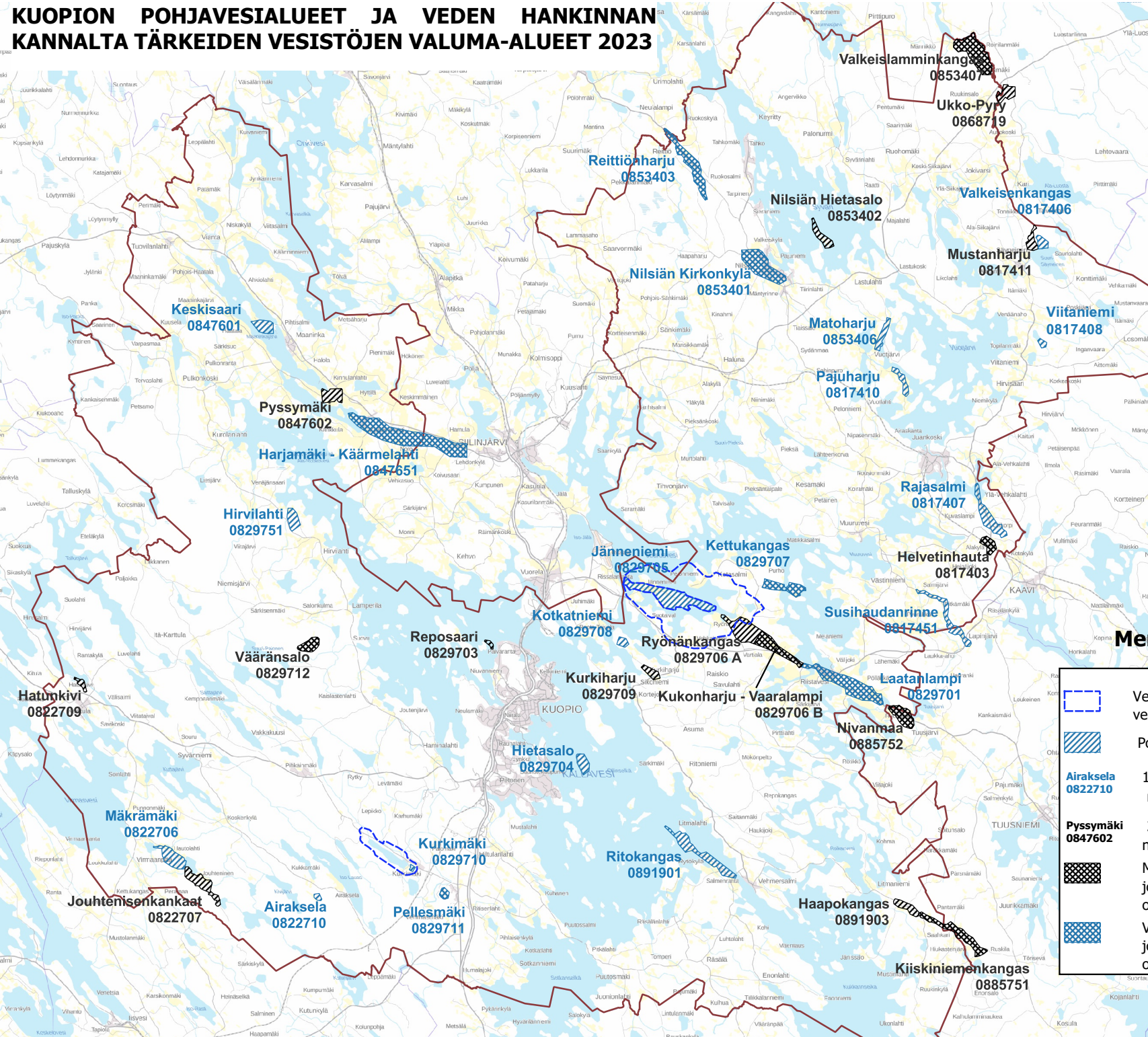
Nämä määräykset tulevat voimaan 1.1.2024.

LIITTEET







Liite 1. Kuopion pohjavesialueet ja veden hankinnan kannalta tärkeiden valuma-alueiden rajat

Liite 2. Jänneniemen pohjavesialueen suojavyöhykkeet

KUOPION POHJAVESIALUEET JA VEDEN HANKINNAN KANNALTA TÄRKEIDEN VESISTÖJEN VALUMA-ALUEET 2023

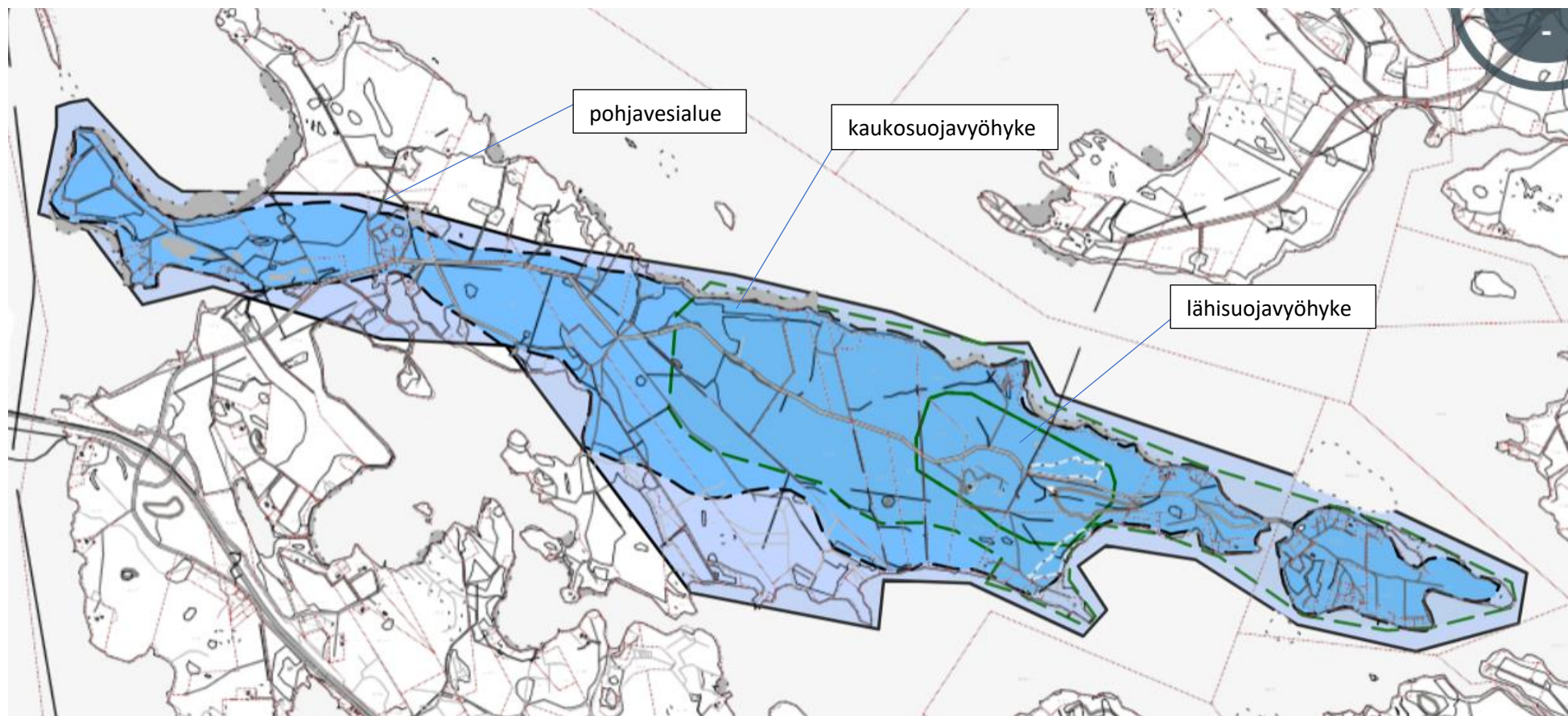


Merkintöjen selitykset

	Vedenhankinnan kannalta tärkeiden vesistöjen valuma-alueen raja
	Pohjavesialueen raja
	Airaksela 0822710 1-luokan pohjavesialueen nimi ja tunnus
	Pyssymäki 0847602 2-luokan pohjavesialueen nimi ja tunnus
	Muu vedenhankintakäyttöön soveltuva pohjavesialue, jonka pohjavedestä pintavesi- tai maaekosysteemi on suoraan riippuvainen (2E)
	Vedenhankintaa varten tärkeä pohjavesialue, jonka pohjavedestä pintavesi- tai maaekosysteemi on suoraan riippuvainen (1E)

Liite 2 Jänneniemen pohjavesialueen suojavyöhykkeet

PSAVO 120/2006



PERUSTELUOSA

Ympäristönsuojelulain (YSL, 527/2014) 202 §:n mukaan kunnat voivat antaa kuntaa tai sen osaa koskevia ympäristönsuojelumääräyksiä. Määräyksillä täydennetään ympäristönsuojelua koskevaa lainsäädäntöä siten, että kunnan ympäristön erityispiirteet ja paikalliset olosuhteet saadaan otettua huomioon. Eräitä ympäristönsuojelulla säädeltyjä toimintoja on jätetty määräysten ulkopuolelle. Määräykset kohdistuvat ensisijaisesti toimintoihin, joista aiheutuu hajapäästöjä.

Kunnan ympäristönsuojelumääräykset perustuvat ympäristönsuojelulakiin tai sen nojalla annettuihin säädöksiin. Ympäristönsuojelulaissa on lueteltu ne asiat, joista kunnallisia ympäristönsuojelumääräyksiä voidaan antaa.

Ympäristönsuojelumääräykset voivat ympäristönsuojelulain 202 §:n 3 momentin mukaisesti koskea:

1. toimia, rajoituksia ja rakennelmia, joilla ehkäistään päästöjä tai niiden haitallisia vaikutuksia;
2. erityisen häiritsevän tilapäisen melun tai tärinän torjuntaa;
3. toimintojen sijoittumisen ympäristönsuojelullisia edellytyksiä asemakaava-alueen ulkopuolella;
4. sellaisten alueiden määrittelyä, joilla ympäristön erityisen pilaantumisvaaran vuoksi on kielletty jäteveden johtaminen maahan, vesistöön taikka ojaan, lähteeseen, tekoammikkoon tai vesilain 1 luvun 3 §:n 1 momentin 6 kohdan mukaiseen noroon;
5. sellaisten alueiden ja vyöhykkeiden määrittelyä, joilla lannan ja lannoitteiden sekä maataloudessa käytettävien ympäristölle haitallisten aineiden käyttöä rajoitetaan;
6. valvontaa varten tarpeellisten tietojen antamista; sekä
7. vesien ja meriympäristön tilan parantamista koskevia toimia, jotka ovat vesienhoidon ja merenhoidon järjestämisestä annetun lain mukaisen vesienhoitosuunnitelman tai merenhoitosuunnitelman mukaan tarpeellisia.

Ympäristönsuojelumääräyksiä vastaavia kunnallisia säädöksiä ovat jätelain (646/2011) nojalla annetut jätehuoltomääräykset ja maankäyttö- ja rakennuslain (132/1999) nojalla annettu rakennusjärjestys. Lisäksi järjestyslaissa (612/2003) on joitakin ympäristönsuojelua sivuavia määräyksiä ja myös kaavamääräykset voivat koskea ympäristönsuojelua. Ympäristönsuojelumääräysten valmistelussa on pyritty välttämään eri määräysten väliset ristiriidat.

PAIKALLISET OLOSUHTEET

Kuopion ominaispiirteisiin kuuluvat tehokkaasti rakennettu kaupunkialue sitä ympäröivine maaseutumaisine haja-asutusalueineen sekä laajat vesialueet rantoineen ja saarineen. Kaupungin halki kulkee harjujaksoja, joilla sijaitsevat pohjavesialueet ovat tärkeitä vedenhankinnan kannalta.

Taajaan rakennetuilla alueilla ympäristönsuojelumääräykset ovat tarpeen erityisesti terveyshaittojen ehkäisemiseksi ja viihtyisyyden turvaamiseksi. Kuopion vesistöt ovat pääosin varsin matalia ja rehevöitymisherkkiä. Pintavesien pilaantumisen estäminen edellyttää tiukempia vaatimuksia ranta-alueilla tapahtuvalle jätevesien käsittelylle ja muille toiminnoille.

Kuopiossa on useita pohjavesialueita, jotka ovat tärkeitä joko nykyisen tai tulevan vedenhankinnan kannalta. Vedenhankinnan kannalta merkittävät pohjavesialueet on rajattu ympäristönsuojelumääräysten liitteenä olevaan karttaan. Vedenhankinnan turvaamiseksi pohjavesialueille on annettu muun muassa jätevesien käsittelyä ja lannoitusta koskevia määräyksiä, joilla pyritään estämään pohjaveden pilaantuminen.

Jänneniemen pohjavesialue on Kuopion vesihuollon kannalta merkittävin alue. Pohjaveden suojelutarve on suurin pohjavesilaitoksen lähialueilla. Myös Jänneniemeä ympäröivä vesistö valuma-alueineen on erityisen suojelun kohteena, koska pohjavesilaitoksen vedenotto perustuu rantaimetykseen. Kurkimäessä sijaitsevan Laukaanjärven hyvä tila pyritään säilyttämään nykyisiä ja tulevia vedenottotarpeita varten.

1 LUKU YLEISET MÄÄRÄYKSET

1§ Tavoite

Ympäristönsuojelumääräysten yleinen tavoite on ympäristön pilaantumisen ehkäiseminen sekä pilaantumisesta aiheutuvien haittojen poistaminen ja vähentäminen. Perusteena ovat paikalliset olosuhteet sekä taajamissa että haja-asutusalueilla.

2§ Määräysten antaminen ja valvonta

Kunnalle kuuluvista ympäristönsuojelulain mukaisista lupa- ja valvontatehtävistä huolehtii kuntien ympäristönsuojelun hallinnosta annetun lain (64/1986) mukainen kunnan ympäristönsuojeluviranomainen (YSL 22 §). Lain 5 §:n 1 momentin mukaan ympäristönsuojeluviranomaisen tehtävät hoitaa kunnan määräämä toimielin, joka Kuopion kaupungissa on ympäristö- ja rakennuslautakunta.

Ympäristö- ja rakennuslautakunta voi siirtää ratkaisuvalltaansa alaiselleen viranhaltijalle siten kuin ympäristönsuojelulain 22 §:ssä ja kuntien ympäristönsuojelun hallinnosta annetun lain 7 §:ssä on säädetty.

3§ Määräysten soveltaminen ja suhde muihin määräyksiin

Ympäristönsuojelumääräykset ovat voimassa pääosin koko kaupungin alueella. Joillekin erityisalueille on lisäksi annettu erillisiä määräyksiä. Määräykset eivät koske ympäristönsuojelulain nojalla ympäristöluvanvaraista, yleisen ilmoitusmenettelyn piiriin kuuluvaa toimintaa tai rekisteröitävää toimintaa, eikä ympäristönsuojelulain 119 §:ssä tarkoitettua koeluentoista toimintaa, 120 §:ssä tarkoitettuja poikkeuksellisia tilanteita, 136 §:n 1 momentissa tarkoitettua pilaantuneen maaperän ja pohjaveden puhdistamista koskevaa, ilmoitusmenettelyä, eikä puolustusvoimien ja rajavartiolaitoksen toimintaa (YSL 202 §).

Määräyksiä ei sovelleta myöskään kemikaalien käsittelyyn ja varastointiin kemikaalien laajamittaista tai vähäistä teollista käsittelyä tai varastointia harjoittavassa lupa- tai

ilmoitusvelvollisessa laitoksissa. Kemikaalien käsittelyä ja varastointia näissä laitoksissa valvoo Turvallisuus- ja kemikaalivirasto tai pelastuslaitos.

Ympäristönsuojelumääräykset sitovat kansalaisten ohella myös viranomaisia. Viranomaisten tulee lupa-asiaa ratkaistaessa tai muuta viranomaispäätöstä tehtäessä ottaa huomioon, mitä kyseisestä asiasta on ympäristönsuojelumääräyksissä säädetty.

4§ Määritelmät

Ympäristönsuojelumääräyksissä on määritelty ne termit, joita käytetään ja joiden ymmärtäminen on tärkeää määräyksiä sovellettaessa. Termit viittaavat muun muassa alueisiin, joille on annettu muista alueista poikkeavia määräyksiä ympäristön pilaantumisen ehkäisemiseksi. Tärkeimpiä termejä ovat taajaan rakennettu alue, pohjavesialue, ranta-alue sekä Jänneniemen pohjavesilaitoksen suojavyöhykkeet.

Ympäristönsuojelumääräysten tarkoittamia taajaan rakennettuja alueita ovat keskeinen kaupunkialue sekä Vehmersalmen, Karttulan, Nilsin, Maaningan, Juankosken, Kurkimäen, Melalahden, Säyneisen ja Muuruveden keskustat sekä Tahkon matkailualue, joilla on vahvistettu asemakaava. Taajaan rakennettuja ovat myös vanhojen ranta-asemakaavojen alueet sekä lähinnä keskustan tuntumassa olevat alueet, joilla on rakennuskielto asemakaavan laatimista varten.

Pohjavesialueilla tarkoitetaan ELY-keskuksen luokittelemia ja rajaamia Kuopion alueella olevia pohjavesialueita 1,1E,2,2E ja E. ELY-keskus luokittelee pohjavesialueet vedenhankintakäyttöön soveltuvuuden ja suojelutarpeen perusteella seuraavasti:

1-luokka vedenhankintaa varten tärkeä alue,

2-luokka muu vedenhankintakäyttöön soveltuva alue

E-luokka (1E,2E,E), pintavesi- tai maaekosysteemi on suoraan riippuvainen alueen pohjavedestä.

Pohjavesialueiden rajaukset on esitetty ympäristönsuojelumääräysten liitteessä 1.

Pohjavesialueiden määrittämisestä ja luokituksista säädetään vesienhoidon ja merenhoidon järjestämisestä annetun lain (1299/2004) 2 a luvussa. Pohjois-Savon elinkeino- liikenne- ja ympäristökeskus määrittää Kuopion pohjavesialueiden aluerajaukset ja luokat.

Jänneniemen pohjavedenottamolle on rajattu lähi- ja kaukosuojavyöhykkeet, joilla on rajoitettu pohjavettä vaarantavia toimintoja. Lähisuojavyöhykkeen raja on määritelty siten, että vesi viipyy maaperässä 60 vuorokautta kulkeutuessaan vyöhykkeen reunalta vedenottamolle. Kaukosuojavyöhyke sisältää rannoilta imeytyvän pohjaveden muodostumisalueen kokonaisuudessaan. Rantaimeytyksen vuoksi on myös Jänneniemeä ympäröivä vesistö valuma-alueineen erityisen suojelun kohteena.

Laukaanjärven valuma-alue on kaupunginhallituksen päätöksellä (12.3.1990) varattu vedenhankinnan kannalta tärkeän vesistön valuma-alueeksi. Laukaanjärven hyvää tilaa suojellaan Kurkimäen taajaman ja ympäröivän haja-asutusalueen varavesilähteenä. Laukaanjärven veden laadulla saattaa olla vaikutusta myös nykyiseen vedenottamoon.

Ranta-alueilla tehtäviä toimenpiteitä on tarpeen rajoittaa pintavesien pilaantumisen estämiseksi. Ranta-alueella tarkoitetaan järveen, lampeen, jokeen tai vastaavaan vesistöön rajoittuvaa aluetta, joka ulottuu 100 metrin etäisyydelle keskivedenkorkeuden mukaisesta rantaviivasta.

Talousjätevedellä tarkoitetaan asumisessa syntyvää jätevettä sekä vastaavaa elinkeinotoiminnasta peräisin oleva jätevettä. Jätevesilietteeksi on määritelty pienpuhdistamo-, saostus- ja umpisäiliöliete.

Jäteveden puhdistusvaatimuksista käytetään nimityksiä perustaso ja ohjeellinen taso. Perustaso vastaa hajajätevesiasetuksen (157/2017) vähimmäisvaatimuksia, kun taas ohjeellisella tasolla tarkoitetaan asetuksen 4 §:n mukaista puhdistusvaatimuksiltaan tiukempaa puhdistustasoa.

Hajajätevesiasetusta sovelletaan myös viemäriverkoston ulkopuolisiin pieniin jätevedenpuhdistamoihin, joiden asukasvastineluku on alle 100 ja jotka eivät vaadi ympäristölupaa. Kyseisistä pienpuhdistamoista käytetään nimitystä erityisen kuormittava kohde, millä tarkoitetaan yhteispuhdistamoita, koulujen ja elinkeinotoiminnan puhdistamoita ja vastaavia, joiden jätevesi ominaisuuksiltaan ja koostumukseltaan vastaa asumisessa syntyvää jätevettä.

2 LUKU VESIENSUOJELU JA JÄTEVESIEN JOHTAMINEN

Yleistä

Erilaisissa toiminnoissa muodostuvat jätevedet voivat aiheuttaa pohja- ja pintavesien pilaantumista ja erilaisia terveyshaittoja. Jätevesien käsittelystä säädetään muun muassa ympäristönsuojelulaissa ja sen nojalla annetuissa säädöksissä. Haittojen ehkäisemiseksi ympäristönsuojelumääräyksissä annetaan tarkentavia ja täydentäviä määräyksiä muun muassa jätevesien käsittelystä sekä lannoitteiden ja torjunta-aineiden levittämisestä.

Ympäristönsuojelulain 155 §:ssä on säädetty jätevesien yleinen puhdistamisvelvollisuus. Muut kuin vesikäymälän jätevedet voidaan kuitenkin johtaa puhdistamatta maahan silloin, kun niiden määrä on vähäinen eikä niistä aiheudu ympäristön pilaantumisen vaaraa (YSL 155 §). Ympäristönsuojelumääräysten lähtökohtana on, että kantoveden varassa olevan rakennuksen jätevesimäärä on niin pieni, ettei erityistä jätevesien käsittelyä tarvita.

Vesihuoltolain (119/2001) 10 §:n mukaan vesihuoltolaitoksen toiminta-alueella olevan kiinteistön on liityttävä jätevesiviemäriin. Talousjätevesien käsittelyä viemäriverkostojen ulkopuolisilla alueilla koskee valtioneuvoston asetus 157/2017 (ns. hajajätevesiasetus). Asetuksen tarkoituksena on asettaa yhtenäinen taso jätevesien käsittelylle kaikilla haja-asutusalueilla, jotka eivät kuulu viemäriverkoston piiriin. Taso voidaan kunnallisilla määräyksillä paikallisesti tarvittaessa tiukentaa.

5§ Yleiset määräykset talousjätevesien käsittelystä vesihuoltolaitosten viemäriverkostojen ulkopuolisilla alueilla

Määräyksessä on määritelty Kuopiossa noudatettavat talousjätevesien puhdistusvaatimukset. Ympäristönsuojelumääräysten lisäksi on noudatettava hajajätevesiasetusta (157/2017) sekä muita kunnallisia määräyksiä.

Herkkien alueiden ulkopuolella talousjätevesiltä edellytetään käsittelyä, josta ympäristönsuojelumääräyksissä käytetään nimitystä perustaso. Suurin osa Kuopion pinta-alasta kuuluu

perustason käsittelyvaatimusten alueelle, jossa esimerkiksi maahanimeyttämö on riittävä käsittelyjärjestelmä, mikäli maaperä on imeytykseen sopiva.

Puhdistettujen jätevesien purkupaikat on sijoitettava riittävän kauas pilaantumiselle herkeistä kohteista. Riittävät suojaetäisyydet ovat tarpeen, koska jätevedet voivat aiheuttaa talousveden pilaantumista ja vesistöjen rehevöitymistä. Jäteveden käsittelylaitteiston ja tien välinen vähimmäissuojaetäisyys on määritelty, jottei tienpito vahingoita jäteveden käsittelyjärjestelmää. Suojaetäisyydellä tontin rajaan ehkäistään muun muassa naapureille aiheuttavia hajuhaittoja. Maasuodattamoja ja maahanimeyttämöä koskevat suojakerrokset ovat tarpeen pohjaveden suojelemiseksi. Määräystä sovelletaan rakennettaessa uusia ja uusittaessa vanhoja jätevesijärjestelmiä.

Jos saunarakennuksessa syntyvien jätevesien määrä on vähäinen eli rakennus on kantoveden varassa, voidaan jätevedet imeyttää lähemmäksi kuin 20 metriä rantaviivasta. Vesien pilaantumisen estämiseksi vähäisiäkin vesiä ei saa johtaa suoraan vesistöön eikä saunan ja rantaviivan väliselle alueelle.

Paljuja ja ulkona sijaitsevia poreammeita tyhjennetään talveksi tai muutoin veden vaihtamisen vuoksi. Hygieniasyistä niissä käytetään erilaisia desinfiointi- ja muita kemikaaleja. Tästä syystä altaita tyhjennettäessä vesi kannattaa johtaa viemäriin, mikäli kiinteistö on jätevesiverkoston piirissä. Haja-asutusalueella vesi voidaan johtaa kiinteistökohtaiseen jätevesien käsittelyjärjestelmään, jos poistettava vesi on ominaisuuksiltaan sellaista, että se ei häiritse käsittelyjärjestelmää. Esimerkiksi biologinen jätevedenkäsittely voi häiriintyä suuresta määrästä kloorikemikaalia sisältävää allasvettä.

Jos altaan tyhjennysvettä ei voida johtaa jätevesien käsittelyjärjestelmään, voidaan se imeyttää hallitusti maaperään omalle tontille. Tyhjennysvesi ei saa aiheuttaa vettymishaittaa naapurikiinteistöille. Ennen tyhjentämistä altaassa olevan klooripitoisen veden annetaan olla ilman kemikaalia vähintään viikon ajan. Veden klooripitoisuuden voi tarkistaa testiliuskalla ennen altaan tyhjentämistä. Veden hallittua tyhjennystä varten voidaan rakentaa purkukaivo, johon tyhjennysveden voi purkaa myös talviaikana. Tyhjennyskaivoksi käy esimerkiksi pohjaton, riittävällä sepelipesällä varustettu betonirengaskaivo.

Paljujen ja ulkona sijaitsevien poreammeiden vettä ei saa laskea suoraan vesistöön, järveen tai ojaan.

Myöskin kelluvien saunojen jätevesien johtaminen suoraan vesistöön on kielletty. Kelluvilla saunoilla pitää olla umpisäiliö saunan jätevedelle ja jätevedet on johdettava viemäriin tai käsiteltävä maalla ympäristöhaittoja aiheuttamatta.

6§ Talousjätevesien käsittely herkillä alueilla ja muissa erityiskohteissa viemäriverkoston ulkopuolella

Seuraavilla alueilla on talousjätevesien käsittelylle annettu muita alueita tiukempia määräyksiä:

- pohjavesialueilla
- vedenhankintavesistöjen valuma-alueilla
- ranta-alueilla
- erityisen kuormittavissa kohteissa
- alle 5000 m²:n rakennuspaikoilla.

Pohjavesialueilla ja vedenhankintavesistöjen ranta-alueilla tiukemmilla määräyksillä turvataan vedenhankintaan soveltuvien kohteiden säilyminen käyttökelpoisina. Tiukemmat vaatimukset ovat tarpeen, koska Kuopion vesistöt ovat pääsääntöisesti varsin matalia ja rehevöitymisherkkiä.

Pohjavesialueilla ja vedenhankintavesistöjen valuma-alueiden ranta-alueilla (alle 100 metriä rannasta) vesikäymäläjätevesiä ei saa johtaa vesistöön eikä imeyttää maahan, vaan ne tulee johtaa umpisäiliöön. Muut talousjätevedet tulee käsitellä kaksiosaisessa saostussäiliössä ja maasuodattamossa tai muussa puhdistusteholtaan vastaavassa järjestelmässä, kuten pienpuhdistamossa. Mikäli kaikki jätevedet käsitellään yhdessä, tulee käsittelyjärjestelmän olla tiiviissä rakenteessa, minkä jälkeen puhdistetut jätevedet voidaan johtaa pohjavesialueen tai vedenhankintavesistöjen valuma-alueiden ranta-alueiden ulkopuolelle maaperään tai ojaan. Itse alueella ei saa tapahtua jätevesien maahan imeytymistä.

Kantovedellisen saunan jätevesimäärä tulkitaan niin vähäiseksi, että jätevedet voidaan haittaa aiheuttamatta johtaa myös pohjavesialueella imeytyskaivoon tai yksiosaisen saostussäiliön kautta maaperään.

Vedenhankintavesistöjen valuma-alueilla (yli 100 m rannasta), ranta-alueilla, erityisen kuormittavissa kohteissa sekä alle 5000 m²:n rakennuspaikoilla on noudatettava ohjeellista puhdistustasoa, koska näin varmistetaan, ettei jätevedestä aiheudu pinta- ja pohjavesien pilaantumiseen vaaraa.

Viemäriverkoston ulkopuolella uusia vesikäymälöitä ei saa tehdä myöskään saariin, joissa ei ole lietteiden poiskuljetuksen edellyttämää ympärivuotista tieyhteyttä.

Talousjätevesien käsittelyvaatimuksista voidaan poiketa, jos ympäristöön aiheutuva kuormitus on vähäinen ja käsittelyjärjestelmän parantamisen edellyttämät toimet ovat kiinteistön haltijalle kohtuuttomia (YSL 156 d).

7§ Eläinsuojien ja maitohuoneiden jätevedet

Eläinsuojien ja maitohuoneiden pesuvesiä ei ympäristön pilaantumisen ehkäisemiseksi saa johtaa käsittelemättöminä maastoon tai vesistöön, vaan ne on joko käsiteltävä sopivalla jäteveden puhdistusmenetelmällä tai johdettava virtsa- tai lietesäiliöön. Tavanomaiset asumisjätevesille tarkoitetut puhdistusmenetelmät eivät sovi eläinsuojien ja maitohuoneiden jätevesien käsittelyyn, vaan jätevesijärjestelmän on oltava tämän tyyppisille jätevesille suunniteltu.

Käymälävesien (mustat jätevedet), tai muiden jätevesien, jotka sisältävät käymäläjätevesiä, johtaminen eläinsuojan lietesäiliöön aiheuttaa sen, että eläinsuojan lietesäiliössä oleva liete on käsiteltävä saostussäiliölietteen tavoin ympäristönsuojelulaissa määritellyn vaatimustason mukaisesti ennen niiden peltoon levittämistä. Ennen peltolevitystä on siis varmistettava, että liete on mikrobiologisesti turvallista. Liete saadaan mikrobiologisesti turvalliseksi hygienisoimalla. Hygienisoinnilla tarkoitetaan lietteen käsittelyä kalkkistabiloimalla, mädättämällä, kompostoimalla tai muulla Ruokaviraston hyväksymällä menettelyllä. Käytännössä tämä estää käymäläjätteen johtamisen eläinsuojan lietesäiliöön.

8§ Moottoriajoneuvojen, koneiden ja laitteiden sekä mattojen pesu

Ajoneuvojen, koneiden ja vastaavien laitteiden pesu puistoissa tai virkistysalueilla voi vähentää niiden viihtyisyyttä ja virkistyskäyttöön soveltumista. Tämän vuoksi ajoneuvojen

pesu ja huolto on kielletty yleisillä, muilla kuin tähän tarkoitukseen erikseen varatuilla alueille.

Moottoriajoneuvojen, koneiden ja laitteiden pesuvedet ovat jätevesiä, jotka on käsiteltävä kuten muutkin jätevedet. Mikäli ajoneuvoja ja koneita pestään kiinteistöllä harvoin pelkällä vedellä tai miedolla pesuaineella, vedet voidaan imeyttää maahan tai johtaa jätevesiviemäriin. Harvoin tapahtuvalla pesulla tarkoitetaan satunnaista, kerran kuussa tai harvemmin tapahtuvaa pesua.

Mikäli pesuaineet sisältävät hiilivetyliuottimia, kuten teollisuusbensiiniä tai lakkabensiiniä, jätevedet on johdettava öljyn- ja hiekanerotuskaivoissa esikäsiteltyinä jätevesiviemäriin. Sama koskee ammattimaista tai usein toistuvaa pesua, moottoripesuja ja raskaan kaluston pesuja. Jätevesiä ei missään olosuhteissa saa johtaa puhdistamattomina suoraan vesistöön.

Mattojen ja muiden tekstiilien yleisten pesupaikkojen pesuvedet voivat aiheuttaa merkittävää pistekuormitusta, mikäli pesuvedet valuvat vesistöön sellaisenaan. Tämän takia jätevedet on johdettava näistä maaperäkäsittelyn tai jätevesiviemäriin.

9§ Veneiden pesu ja huolto

Mikäli veneiden pesussa käytetään hiilivetyliuottimia sisältäviä pesuaineita, jätevedet on johdettava esikäsiteltyinä jätevesiviemäriin. Muita pesuaineita käytettäessä veneiden pesuvedet voidaan imeyttää maaperään tai johtaa jätevesiviemäriin.

Uusilla säilytysalueilla veneiden pesu ja jätevesien johtaminen on järjestettävä siten, ettei niistä ole haittaa ympäristölle. Suoraan vesistöön pesuvedet voidaan johtaa, jos veneitä pestään satunnaisesti pelkällä vedellä.

Veneiden pohjissa käytettävä maali sisältää yleensä haitallisia aineita ja yhdisteitä. Maaperän pilaantumisen estämiseksi pohjista hiottavat maalijätteet on kerättävä talteen ja toimittava asianmukaiseen jätehuoltoon, minkä lisäksi on estettävä hiontapölyn leviäminen ympäristöön.

10§ Lannoitteiden ja torjunta-aineiden käyttö

Typpilannoitteiden ja lannan levitystä säädelään valtioneuvoston asetuksessa maataloudesta peräisin olevien nitraattien vesiin pääsyn rajoittamisesta (1250/2014). Pilaantumisen ehkäisemiseksi on herkillä alueilla tarpeen rajoittaa lietelannan, lannoitteiden, torjunta-aineiden ja lannoitteena käytettävän jätevesilietteen levitystä asetuksessa säädettyä tiukemmin.

Helposti maaperässä kulkeutuvien virtsan, puristenesteen, lietelannan ja jätevesilietteen levittäminen on kielletty pohjavesialueilla. Määräyksellä estetään epäpuhtauksien ja mikro-bien pääsy pohjaveteen. Karjanlannan levitys on kokonaan kielletty Jänneniemen vedenottamon lähisuojavaoöhykkeellä.

Paalaamaton säilörehu on säilytettävä pohjavesialueilla kiinteissä tai muissa tiivispohjaisissa varastoissa, millä estetään puristenesteen pääsy pohjaveteen. Pohjavesialueilla ei lain mukaan saa käyttää ympäristölle erityistä vaaraa aiheuttavia valmisteita, joille on annettu ns. pohjavesirajoituslauseke.

Pohjavesialueilla ja vedenhankinnan kannalta tärkeiden vesistöjen valuma-alueilla edellytetään tietyiltä toiminnoilta rannoille jätettäviä suojavaoöhykkeitä, jotka estävät ravinteiden huuhtoutumista vesistöihin. Suojavaoöhykkeet ovat tärkeitä erityisesti Jänneniemen vedenottamon valuma-alueella, jolta rantaimetytetty tekopohjavesi on suureksi osaksi peräisin.

Suojavaoöhykkeitä koskevat määräykset eivät estä alueiden käyttöä viljelyyn, vaan ohjaavat lannoitteiden käyttöä. Määräykset eivät myöskään ole ristiriidassa EU:n ympäristötukisäädösten kanssa.

11§ Metsänhoito

Pohjavesialueilla ja vedenhankinnan kannalta tärkeiden vesistöjen valuma-alueilla on kielletty kemiallisten torjunta-aineiden käyttö metsänhoidossa. Metsiä voidaan näillä alueilla lannoittaa vain ns. terveyslannoituksena, jolloin hoidetaan maan kuntoa sekä estetään ja korjataan ravinneperäisiä puuston kasvuhäiriöitä. Rajoitukset ovat tarpeen, koska torjunta-aineet ja lannoitteet saattavat joutua pohjaveteen ja vaarantaa sen laadun.

Maaperän muokkaus kiihdyttää metsän hakkuiden aiheuttamia muutoksia pohjavesissä ja lisää kiintoaine- ja ravinnehuuhtoumia. Pohjavesialueilla tulee maaperän käsittelyä välttää tai käyttää menetelmiä, joilla mineraalimaata paljastetaan mahdollisimman vähän.

3 LUKU SAVUKAASUT

12§ Savukaasupäästöt ja niiden haitallisten vaikutusten ehkäisy

Pienpolton päästöt voivat aiheuttaa valtaosan asuinalueen kaikista hiukkas- ja hiilivetypäästöistä. Savukaasujen mukana ympäristöön joutuu nokea ja hajua sekä terveydelle haitallisia yhdisteitä, joista saattaa aiheutua ympäristön pilaantumista ja viihtyisyyshaittoja. Savu-, noki- tai hajuhaittoja aiheuttavien aineiden poltto pienkiinteistöjen tulisijoissa on tästä syystä kielletty.

Risujen, puutarhajätteen ja vastaavien puhtaiden bioperäisten materiaalien polttaminen ei ole hyväksyttyä taajaan rakennetuilla alueilla, joilla asuu tai oleskelee paljon ihmisiä. Palamisolosuhteet ovat tuolloin poikkeuksetta sellaiset, että haittoja syntyy. Puunhakuutähteet voidaan polttaa kertaluonteisesti uudisrakentamisen yhteydessä.

Jätteen poltto on kielletty. Asiasta säädetään tarkemmin kunnallisissa jätehuoltomääräyksissä. Rakennusten ja rakennelmien polttaminen rinnastuu jätteen polttoon, mikä lähikohtaisesti on kielletty. Määräyksestä voidaan tältä osin poiketa vain, jos rakennuksen polttaminen on tarpeellista esimerkiksi pelastusviranomaisen tai vastaavan tahon harjoittelun vuoksi, ja polttamisesta ei aiheudu ympäristön pilaantumista tai sen vaaraa. Rakennuksen tai rakennelman polttamiseen tulee olla kunnan ympäristönsuojeluviranomaisen myöntämä päätös.

Määräyksessä on asetettu velvoite käyttää ja huoltaa kiinteistöjen lämmityskattiloita ja tulipesiä siten, ettei poltosta aiheudu haittaa ympäristölle. Kun lämmityskattilat ja tulipesät ovat kunnossa ja polttaminen niissä tehdään oikein, ovat poltosta aiheutuvat pienhiukkasten, hiilivetyjen ja muiden terveydelle haitallisten yhdisteiden päästöt vähäisiä.

4 LUKU KEMIKAALIT

Yleistä

Kemikaaleja koskevilla määräyksillä pyritään ehkäisemään kemikaalien varastoinnin ja käsittelyn aiheuttamaa maaperän ja pohjaveden pilaantumisriskiä. Määräykset koskevat kemikaalien ja nestemäisten vaarallisten jätteiden säiliö- ja astiavarastointia. Vaarallisten jätteiden varastoinnista ja merkitsemisestä säädetään jätelaissa (646/2011) ja valtioneuvoston asetuksessa jätteistä (978/2021). Suurten kemikaalimäärien teollista varastointia säädellään lailla vaarallisten kemikaalien ja räjähteiden käsittelyn turvallisuudesta (390/2005) sekä valtioneuvoston asetuksella vaarallisten kemikaalien teollisesta käsittelystä ja varastoinnista (856/2012).

Myös tankkauspaikat, joilla kemikaalia voi päästä maaperään, ovat riski ympäristölle, mistä syystä niille on asetettu vaatimuksia. Tankkauspaikoilla tarkoitetaan muita kuin valtioneuvoston asetuksen (314/2020) Valtioneuvoston asetus nestemäisten polttoaineiden jakeluasemien ympäristönsuojeluvaatimuksista mukaisia jakeluasemia. Ympäristönsuojelumääräykset koskevat tankkauspisteitä, joiden säiliöiden kokonaistilavuus on alle 10 m³.

13§ Yleiset määräykset kemikaalien ja vaarallisten jätteiden käsittelystä

Sijoittamalla yksivaippaiset säiliöt suoja-altaaseen voidaan estää kemikaalin pääsy maaperään onnettomuustilanteissa. Säiliöille ja niiden suoja-altaille voidaan rakentaa katos, jolla estetään sadevesien pääsy suoja-altaaseen. Jos suoja-altaalla ei ole katosta, altaaseen kertyvät sadevedet on käsiteltävä veden laadun edellyttämällä tavalla. Varastoitavaa kemikaalia saattaa joutua pieniä määriä suoja-altaaseen esimerkiksi säiliötä täytettäessä tai säiliöstä tankattaessa, jolloin hallitsematon suoja-altaan tyhjennys saattaa aiheuttaa ympäristön pilaantumista. Alle 500 litraa kemikaaleja voidaan varastoida ulkona varastopaikalla, jonka alusta on niin tiivis, etteivät kemikaalit onnettomuuden sattuessa valu maaperään, vaan vuodot voidaan kerätä talteen.

Ulkopuolisten pääsy kemikaalien varastopaikoille on estettävä. Näin voidaan estää ilkkivaltaa ja siitä aiheutuvaa ympäristön pilaantumista.

Nestemäisiä aineita varastoitaessa varastotilan tulee olla allastettu astioiden vuotojen tai rikkoutumisen varalta. Kemikaaleja ei saa päästä maaperään eikä viemäriin, sillä ne voivat aiheuttaa maaperän pilaantumista ja heikentää jätevedenpuhdistamon toimintaa.

Laitosten, maatilojen ja vastaavien tankkauspaikat, joilla ei ole ympäristölupaa, on sijoitettava tiiviille, polttonesteiden liuottavat vaikutukset kestäväälle alustalle. Alusta voi olla muun muassa teräsbetonia, asfalttia tai suojamuovia. Mahdollisten vuotojen varalta säiliöiden läheisyydessä tulee olla imeytysainetta niin, että vuodot voidaan nopeasti kerätä talteen. Määräysten vaatimustaso vastaa oikeuskäytäntöä, joka koskee säiliötilavuudeltaan alle 10 m³:n tankkauspaikkoja.

Kauppa- ja teollisuusministeriön päätös öljysäiliöiden määräaikaistarkastuksista (344/1983, muutos 1199/1995) koskee vain pohjavesialueella olevia öljysäiliöitä. Tarkastuksen suorittajalla on oltava riittävä asiantuntemus. Polttoaine- ja kemikaalisäiliöt voivat rikkoutuessaan aiheuttaa maaperän pilaantumista, joten tarkastamisvelvollisuus on määrätty myös muilla alueilla oleville säiliöille.

Käytöstä poistetut ja vielä käytössä olevat vanhat polttoaine- ja kemikaalisäiliöt ovat riski maaperälle ja pohjavesille. Maahan jätetyt puhdistamattomat säiliöt saattavat rikkoutuessaan aiheuttaa maaperän pilaantumista. Ympäristöhaittojen estämiseksi vanhat säiliöt on tyhjennettävä ja poistettava maaperästä. Tyhjentämisellä estetään polttoaineen tai kemikaalin joutuminen maaperään säiliön ja putkiston nostamisen yhteydessä. Velvoite esittää todistus puhdistamisesta pyydettyä viranomaiselle on tarpeen valvonnan kannalta. Kiinteiden öljy- ja kemikaalisäiliöiden käytöstä poistosta tulee ilmoittaa ympäristöviranomaiselle, jotta poistoa voidaan valvoa. Poistovelvollisuudesta on mahdollista hakea poikkeusta, mikäli poistaminen on teknisesti vaikeaa tai muutoin kohtuutonta.

Onnettomuustilanteista ilmoittaminen viranomaisille on tärkeää valvonnan varmistamiseksi.

Ympäristönsuojelulain (527/2014) 16 §:n mukaan maaperän pilaaminen on kielletty ja 17 §:n mukaan pohjaveden pilaaminen on kielletty.

14§ Kemikaalien käsittely ja vaarallisten jätteiden säilyttäminen herkillä alueilla

Pohjavesialueilla, ranta-alueilla ja vedenhankinnan kannalta tärkeiden vesistöjen valuma-alueilla tarvitaan muita alueita tiukempia määräyksiä kemikaalien ja vaarallisten jätteiden varastoinnille, jottei niitä pääse vähäisessäkin määrin pohja- tai pintavesiin. Edellä mainittujen aineiden varastointi maanalaisissa öljysäiliöissä on kokonaan kielletty, sillä niiden valvonta on maanpäällisiä säiliöitä hankalampaa. Maanpäällä sijaitsevien säiliöiden tulee olla kaksivaippaisia ja ne on varustettava ylitäytön estolaitteella.

Herkillä alueilla maaperäsuojausvaatimukset koskevat myös tankkauspaikkaa eli aluetta, jolla työkoneet tai ajoneuvot tankataan. Vaadittava tiivis, polttoaineiden liuottavat vaikutukset kestävä alusta voi olla muun muassa teräsbetonia, asfalttia tai suojamuovia. Vuotojen varalta säiliöiden läheisyydessä tulee olla riittävästi imeytysainetta.

Pohjois-Savon elinkeino-, liikenne- ja ympäristökeskus (ELY-keskus) on antanut vuonna 2022 ohjekirjeen maalämpökaivojen rakentamisesta pohjavesialueille. Ohjeen mukaan näissä tapauksissa on aina pyydettävä asiasta Elinkeino-, Liikenne- ja Ympäristökeskuksen lausunto, jonka tarkoituksena on yhdenmukaistaa vesilain mukaisen lupatarpeen harkintakäytäntöjä. Asia on nostettu määräyksiin informatiivisena. Kunta ei ole toimivaltainen viranomaisena.

Maalämpöjärjestelmät voivat aiheuttaa pohjaveden pilaantumista suoraan kaivorakenteisiin valuvien pintavesien vuoksi tai lämmönsiirtoaineiden vuotojen vuoksi. Maalämpöjärjestelmien poraus voi muuttaa pohjaveden virtausolosuhteita ja täten vaikuttaa pohjaveden määrään ja heikentää pohjaveden laatua.

5 LUKU LUMENVASTAANOTTOPAIKAT

15§ Lumenvastaanottoaikkojen sijoittaminen ja sulamisvesien käsittely

Lumi saattaa sisältää haitta-aineita, jotka voivat aiheuttaa pilaantumista lumenvastaanottoaikkojen lähiympäristössä. Lumenvastaanottoaikkaa ei saa perustaa pohjavesialueelle, vedenhankinnan kannalta tärkeän vesistön valuma-alueelle eikä vesistöön. Näin estetään ympäristölle haitallisten aineiden pääsy suoraan vesistöön sekä imeytyminen pohjaveteen. Lumenvastaanottoaikka on kaupungin ylläpitämä vastaanottoaikka.

Roskaantumisen välttämiseksi lumen läjityspaikan pitäjän on huolehdittava lumen mukana tulevien roskien siivoamisesta ja alueen siistimisestä heti lumen sulettua. Myös muiden haittojen ehkäisemisestä on huolehdittava. Sulamisvedet on esikäsiteltävä tai imeytettävä maaperään, jottei vesistöön pääse haitallisia aineita.

Mikäli lumenvastaanottoaikka tai tilapäinen lumen läjityspaikka sijaitsee siten, että lähitöllä sijaitseville asuin- tai majoitushuoneistoihin tai hoitolaitoksiin aiheutuu paikan liikenteestä tai varsinaisesta toiminnasta kohtuutonta meluhaittaa, vastaanottoaikkaa tai läjityspaikkaa ei saa käyttää yöaikaan. Meluhaitta on tällaisissa tapauksissa osoitettava riittävän luotettavasti meluselvityksen avulla. Meluhaitta voi olla kohtuuton, jos toiminnasta aiheutuva melu ylittää ympäristömelun ohjearvot.

Lähihiirtopaikka on kaupungin urakoitsijoille osoittama paikka, mihin lunta voi sijoittaa turvallisesti.

6 LUKU PÖLYNTORJUNTA

Yleistä

Pöly aiheuttaa ympäristössä viihtyisyyshaittoja ja on haitallista ihmisten terveydelle. Ilmassa leijuva karkea pöly likaa ympäristöä ja aiheuttaa ihmisillä ärsytysoireita. Pienemmät hiukkaset ovat terveydelle haitallisempia ja aiheuttavat muun muassa hengitysoireita. Allergisille ja astmaa sairastaville hiukkaset ovat erityisen haitallisia. Pölyn aiheuttamien terveys- ja ympäristöhaittojen ehkäisemiseksi on annettu määräyksiä sellaisista toiminnoista ja tilanteista, joissa syntyy haitallisessa määrin pölyä.

16§ Rakennus-, purku-, kunnossapito- ja puhtaanapitotöiden pölyntorjunta

Maarakennus, talonrakennus ja erilaiset purkutöet saattavat aiheuttaa huomattavaa paikallista pölyhaittaa. Määräyksessä on annettu rakennus- ja purkutöistä vastaaville velvoite estää pölyn leviäminen esimerkiksi kastelemalla, koteloimalla tai käyttämällä suojapeitteitä. Jos pölyävää ainesta leviää yleisille liikennealueille, se on poistettava, jottei pölystä aiheudu terveyshaittaa tai ympäristön likaantumista.

Rakennusten julkisivujen hiekkapuhalluksessa syntyy runsaasti pölyä. Määräyksen tavoitteena on estää haittojen syntyminen huolehtimalla pölyn torjunnasta mahdollisimman tehokkaasti suojapeitteiden avulla. Ainoastaan silloin, kun työ on hyvin vähäinen tai työkohte on syrjäinen, suojapeitteitä ei välttämättä tarvita.

Puhallushiekka on jätettä, joka on poistettava työkohteesta ja toimitettava asianmukaiseen vastaanottopaikkaan. Puhallushiekkaa ei saa jättää maaperään ja sen joutuminen viemäriin on estettävä, jottei viemäri tukkeudu.

Työkohteissa, joissa syntyy terveydelle ja ympäristölle erittäin haitallisia aineita, kuten asbestia, polykloorattuja bifenyylejä (PCB) tai raskasmetalleja sisältäviä kiinteitä jätteitä taikka pölyä, on noudatettava erityistä huolellisuutta. Rakennus-, korjaus- tai purkutöissä on riittävän tehokkaita työvälineitä ja -tekniikoita sekä suojausvälineitä käyttämällä varmistettava siitä, ettei haitallisia aineita sisältäviä jätteitä tai pölyä leviä ympäristöön.

17§ Liikenneväylien, pihojen ja pysäköintialueiden puhtaanapito

Liikenneväylille, pihoilta ja pysäköintialueille talvisin kertyvä hiekoitushiekka pölyää keväisin alueiden kuivuttua. Suuri osa kaupunki-ilman terveydelle ja viihtyvyydelle haitallisista hiukkasista on liikenteen ja tuulen nostattamaa katupölyä, minkä vuoksi hiekoitushiekat ja muu kiintoaines on poistettava viipymättä lumen sulettua. Poistolla ei saa aiheuttaa pölyn leviämistä ilmaan. Lehtipuhaltimien käytön kieltäminen hiekoitushiekan poistamisessa on tarpeen niiden aiheuttaman erittäin runsaan pölyämisen takia. Harjakoneita voidaan käyttää vain, jos hiekka ja kiintoaines kastellaan. Hienojakoisen aineksen poistamiseksi alueet on tarvittaessa vielä pestävä vedellä.

Liikenneväylät, pihat ja pysäköintialueet on pölyämisen estämiseksi tarvittaessa pestävä muulloinkin kuin keväisin. Peseminen on aina tehtävä niin, ettei viemäriin joudu hiekkaa niin paljon, että se tukkeutuu.

18§ Tilapäinen murskaus ja louhinta

Pölyhaittojen ehkäisemiseksi murskauslaitokset on varustettava joko pölynerottimella, tiiviillä pölykatteella tai kastelujärjestelmällä. Louhintatöistä aiheutuvan haitallisen pölyämisen estämiseksi poravaunut on varustettava pölynkeräyslaitteistolla. Pölynkeräyslaitteistoa ei saa tyhjentää räjäytyspaikalle, josta pöly voi helposti levitä ympäristöön. Liikennöinnin pölyvaikutuksia tulee vähentää ajoväylien kunnossa- ja puhtaanapidolla sekä liikennöitävien alueiden pölynsidonnalla.

7 LUKU MELUNTORJUNTA

Yleistä

Melu on yleisimpiä ja tärkeimpiä elinympäristön laatua ja viihtyisyyttä heikentäviä tekijöitä. Melu vaikuttaa monella tavalla kielteisesti ihmisen terveyteen ja hyvinvointiin. Se voi häiritä tai vaikeuttaa työskentelyä, lepoa ja nukkumista.

Ympäristönsuojelumääräyksissä on asetettu rajoituksia häiritsevää melua aiheuttaville toimintoille. Määräysten mukaan toimittaessa tietyistä häiritsevää melua aiheuttavista toiminnoista ei tarvitse tehdä ympäristönsuojelulain 118 §:n mukaista ilmoitusta lukuun ottamatta eräitä erityisen häiritsevää melua ja tärinää aiheuttavia toimia.

19 § Äänentoistolaitteiden käyttö ja sijoitus ulkotiloissa

Pykälän 19 kohtia 19.1 ja 19.2 sovelletaan vain, jos toiminnasta ei tarvitse jättää ympäristönsuojelulain 118 §:n mukaista ilmoitusta (ns. meluilmoitus), jonka nojalla tehtävässä päätöksessä annetaan toimintaa koskevat tapauskohtaiset määräykset meluntorjunnasta.

Erilaisten yleisötapahtumien äänentoistolaitteiden käytöstä voi aiheutua haittaa asuinkiinteistöille ja muille melulle herkille kohteille. Äänentoistolaitteiden häiriintyvissä kohteissa aiheuttamalle lyhytaikaiselle keskiäänitasolle eli melutasolle on annettu määräyksessä raja-arvo, millä voidaan vähentää melun aiheuttamaa haittaa. Meluhaitan pienentämiseksi äänentoistolaitteet on suunnattava pois päin lähimmistä häiriintyvistä kohteista.

Äänentoistolaitteiden käyttöä on rajoitettu varhain aamulla, iltaisin, viikonloppuisin sekä yleisinä juhlapäivinä, jolloin asuinkiinteistöillä on tarvetta alhaiseen melutasoon. Äänentoistolaitteiden käyttö on kokonaan kielletty kaikkien herkimpien kohteiden, kuten sairaaloiden, vanhainkotien, koulujen ja päiväkotien läheisyydessä.

Ulkotarjoilualueiden naapuruston asukkaat kärsivät äänentoistolaitteiden päivittäisestä käyttämisestä varsinkin kesäisin. Melun häiritsevyyttä lisää se, että äänentoistolaitteiden käyttö ajoittuu usein ilta-aikaan. Äänentoistolaitteiden suuntaamisella ja säädöillä voidaan vähentää naapurustolle aiheutuvaa melua ja melun häiritsevyyttä. Meluavaa toimintaa

harjoittavan on rajoitettava melua siten, että äänentoistolaitteista aiheutuva keskiäänitaso ei ylitä määräyksessä asetettua raja-arvoa melulle herkkien kohteiden julkisivujen edessä. Ääni ei myöskään saa olla selvästi kuultavissa asuinhuoneistoissa ikkunoiden ollessa kiinni.

Yleisötapauksissa käytettävien äänentoistolaitteiden aiheuttamasta meluhaitasta on tiedotettava läheisille asuinkiinteistöille ja muille häiriintyville kohteille. Meluhaittaa aiheuttavasta yleisötapauksesta tiedottaminen on perusteltua myös silloin, kun meluilmoitusta ei vaadita.

20§ Rakennus-, purku-, kunnossapito- ja puhtaanapitotöiden meluntorjunta

Rakennus- ja purkutöitä aiheuttavat meluhaittoja läheisille asuinkiinteistöille ja muille melulle herkille kohteille. Meluhaittojen rajoittamiseksi on määrätty, että työkoneet ja laitteet on sijoitettava siten, että melun leviäminen häiriintyviin kohteisiin estyy mahdollisimman tehokkaasti. Lisäksi on edellytetty vähän melua aiheuttavien koneiden, laitteiden ja työmenetelmien käyttöä.

Taajaan rakennetuilla alueilla tehtäville häiritsevää melua aiheuttaville rakennus- ja purkutöille on määräyksessä asetettu sallitut päivittäiset työajat. Häiritsevää melua aiheuttavia työvaiheita ovat esim. poraus, räjäytys, kiven rikotus iskuvasaralla, louheen lastaus, murskaus, paalutus ja raskailla työkoneilla tehtävät kaivutyöt. Työaika rajoitus ei koske vähäistä melua aiheuttavia töitä, kuten esimerkiksi talojen runkovaiheiden rakennustyötä, ellei käytössä ole erityisen meluavia työkoneita. Työaikoja noudattamalla rajoitetaan melua läheisillä asuinkiinteistöillä varhain aamulla, iltaisin, viikonloppuisin sekä yleisinä juhlapäivinä, jolloin asuinkiinteistöillä on tarvetta alhaisempaan melutasoon levon ja virkistämisen vuoksi.

Kunnossapito- ja huoltotyöt asuntojen ja muiden vastaavien kohteiden läheisyydessä aiheuttavat häiritsevää melua etenkin, jos työtä tehdään toistuvasti yöaikaan. Kunnossapitotyöt ovat luonteeltaan sellaisia, ettei niistä vaadita ympäristönsuojelulain 118 §:n mukaista meluilmoitusta. Kunnossapitotöiden aiheuttamia meluhaittoja on rajoitettu ohjaamalla työt tehtäviksi pääsääntöisesti päiväaikaan, jolloin koneiden ja laitteiden melu ei ole erityisen häiritsevää. Poikkeuksena ovat välttämättömät työt, joita ei voida lykätä esimerkiksi liiketurvallisuuden takia. Silloin tällöin yöaikaan tehtävä välttämätön työ ei aiheuta asukkaille

vastaavaa haittaa kuin toistuvasti yöaikaan tehtävä työ. Jätteiden kuormausajoista säädetään erikseen jätehuoltomääräyksissä.

Taajaan rakennetuilla alueilla työaikarajoitukset ovat arkisin tiukemmat kuin muilla alueilla, koska taajaan rakennetuilla alueilla on asutusta ja muita melulle herkkiä kohteita enemmän ja tiiviimmässä.

Jos rakennus-, purku-, kunnossapito- tai puhtaanapitotyö kestää samalla paikalla yli viisi työpäivää, on aiheutuva meluhaitta niin suuri, että siitä on tarpeen tiedottaa läheisille asuin- kiinteistöille ja muille häiriintyvälle kohteille. Tiedottaminen on perusteltua myös silloin, kun meluilmoitusta ei vaadita.

21§ Pykälien 19 ja 20 mukaisten määräysten suhde ympäristönsuojelulain 118 §:n mukaiseen ilmoitusmenettelyyn

Melua koskevista määräyksistä voidaan poiketa niissä tapauksissa, joissa toiminnasta on tehty ympäristönsuojelulain 118 §:n mukainen ilmoitus ja siitä on tehty päätös, jossa määrätään meluntorjuntatoimista. Määräysten mukaisesti toimittaessa ei äänentoistolaitteiden käytöstä eikä rakennus-, purku-, kunnossapito- ja puhtaanapitotyöstä tarvitse tehdä ympäristönsuojelulain 118 §:n mukaista ilmoitusta. Yksittäistapauksissa ympäristö- ja rakennuslautakunta voi kuitenkin määrätä toisin, mikäli toiminnan aiheuttama melu on häiritsevää.

Tietyistä määräyksessä luetelluista toiminnoista meluilmoitus on aina tehtävä niistä aiheutuvan melun tai tärinän häiritsevyyden vuoksi. Määräyksen luettelo ilmoitusvelvollisista toiminnoista ei ole tyhjentävä. Melun häiritsevyyttä arvioitaessa on melun voimakkuuden lisäksi otettava huomioon myös melun muut ominaisuudet, häiriytyvän kohteen erityispiirteet sekä vuorokauden aika.

8 LUKU JÄTTEET

22§ Eräiden jätteiden pienimuotoinen hyödyntäminen maarakentamisessa

Määräys on tarpeen, sillä Valtioneuvoston asetuksen 843/2017 eräiden jätteiden hyödyntämisestä maarakentamisessa (ns. MARA-asetus) soveltamisalan ulkopuolelle jäävä pienimuotoinen, ei-ammattimainen tai laitospäinen jätteen hyödyntäminen voi aiheuttaa roskaantumista sekä maaperän ja ympäristön pilaantumisen vaaraa. Pienimuotoisella jätteen hyödyntämisellä halutaan edistää hyödyntämiskelpoisten tiettyjen jätejakeiden käyttöä maarakentamisessa. Jätteen hyödyntäminen maarakentamisessa on kannatettavaa, koska se korvaavana käyttöaineksena ehkäisee jätteen syntyä ja säästää neitseellisiä kiviainesvaroja.

Puhtailla betoni-, tiili- ja asfalttimurskalla tarkoitetaan MARA-asetuksessa (843/2017) määritettyjen haitallisten aineiden raja-arvot alittavia aineksia.

Hyödyntämisspaikkojen määrittäminen on tarpeen valvonnan kannalta. Hyödyntämiskohde on rajattu MARA-asetuksen (843/2017) mukaisiksi. Hyödynnettävän jätteen määrä on rajoitettu Ympäristöministeriön asiasta antaman muistion 28.11.2017 ohjeistuksen mukaiseksi.

Määräys ilmoituksen tekemisestä ennen hankkeeseen ryhtymistä on perusteltua, jotta kohteiden ja toiminnan valvonta on mahdollista. Viranomaisen voi myös ilmoituksen saatuaan hyvän hallinnon periaatteiden mukaisesti tarvittaessa ohjeistaa hankkeeseen ryhtyvää hakemaan toiminnalle ympäristölupaa tai tekemään MARA-asetuksen mukaisen ilmoituksen valtion valvontaviranomaiselle.

Peittämistä ja päällystämistä koskevan määräyksen tarkoituksena on estää jätteen leviäminen esim. tuulen tai eroosion vaikutuksesta, estää sadeveden imeytyminen jäterakenteseen sekä altistuminen jätteelle suoran kosketuksen kautta. Peittämistä ja päällystämistä koskevat vaatimukset ovat voimassa jäterakenteen koko elinkaaren ajan.

Jätteiden maaperään sijoittamisen kieltäminen pohjavesi-, ranta- ja muilla herkillä alueilla on tarpeen pohjaveden ja vesistöjen pilaantumisen ehkäisemiseksi sekä terveydelle haitallisten vaikutusten ehkäisemiseksi.

Selvitys toteutuneesta jätteiden hyödyntämisestä on tarpeen, jotta tiedot jätteitä sisältävien rakenteiden sijainnista sekä hyödynnettyjen jättemateriaalien määrästä ja laadusta ovat löydettävissä, kun kiinteistöllä tulevaisuudessa tehdään rakennustöitä, sen omistaja vaihtuu tai jättemateriaaleja sisältävä rakenne puretaan.

23§ Maalämpökaivojen porauslietteet

Maalämpökaivojen porauksessa käytettävää vettä ja porausjätettä ei saa johtaa katu-, puisto- ja vesialueelle eikä hulevesiverkkoon. Porausliete voidaan sijoittaa omalle tontille tai urakoitsijan tulee viedä se asianmukaiseen käsittelyyn.

9 LUKU MUUT MÄÄRÄYKSET

24§ Poikkeaminen ympäristönsuojelumääräyksistä

Kunnan ympäristönsuojeluviranomainen, jona Kuopiossa toimii ympäristö- ja rakennuslautakunta, voi ympäristönsuojelulain 202 §:n 4 momentin mukaan myöntää poikkeuksen ympäristönsuojelumääräyksistä. Poikkeus voidaan myöntää perustellusta syystä yksittäistapauksissa. Lupaa poikkeamiseen tulee hakea kirjallisesti ja asia käsitellään hallintomenettelyä koskevan lainsäädännön mukaisesti. Poikkeus voidaan myöntää vain, jos hakija kykenee muulla hyväksyttävällä tavalla estämään ympäristön pilaantumisen.

25§ Seuraamukset ympäristönsuojelumääräysten rikkomisesta tai laiminlyönnistä

Ympäristönsuojelulain 18 luvussa on valvontaa ja hallintopakkoa koskevia säännöksiä, joiden perusteella valvontaviranomainen voi kieltää määräysten vastaisen menettelyn tai määrätä velvollisuuden täytettäväksi muulla tavoin. Ympäristö- ja rakennuslautakunta voi käyttää myös pakkokeinoja. Ympäristönsuojelumääräysten rikkomisesta voidaan lisäksi tuomita sakkorangaistus yleisessä tuomioistuimessa (YSL 225 §).

26§ Siirtymämääräykset

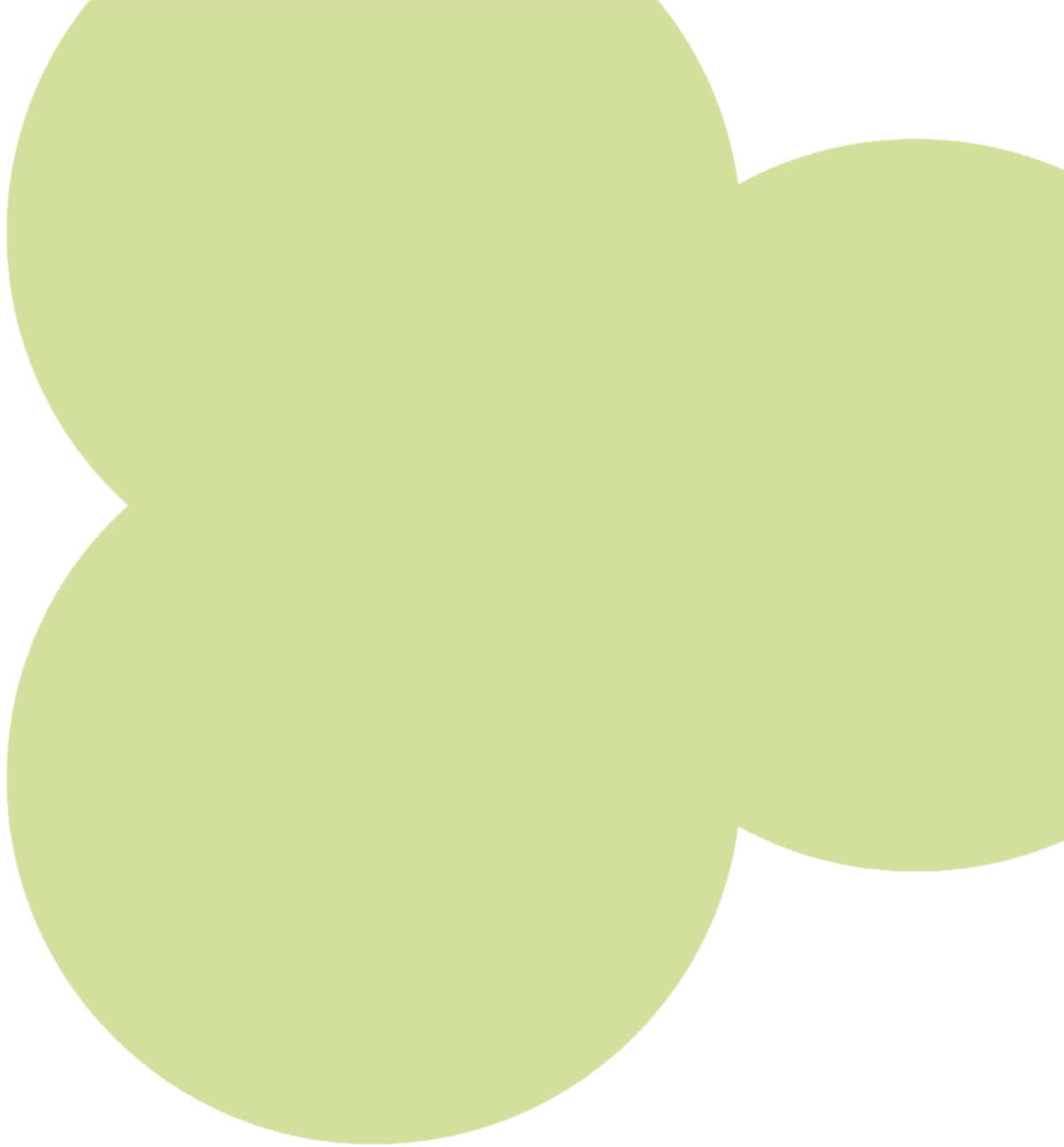
Siirtymäkausimääräykset ovat tarpeen kiinteistön omistajille ja haltijoille taloudellisia kustannuksia aiheuttavien veloitteiden vuoksi.

Lietelannan levityskiellolle pohjavesialueella on annettu siirtymäaika 1.1.2028 saakka, koska investointien tekemiselle ja peltopinta-alan lisäämiselle on oltava kohtuullinen aika. Lietelannan levityskielto pohjavesialueella on ollut jo vuonna 2017 annetuissa ympäristönsuojelumääräyksissä, joten lietelannan levityskiellolle on annettu kaiken kaikkiaan 10 vuoden siirtymäaika.

Yleisten matonpesupaikkojen jätevesien uudelleen järjestelyyn on annettu siirtymäaika 31.12.2025 saakka, koska jätevesien johtamisen suunnitteluun ja toteutukseen on oltava kohtuullinen aika.

27§ Ympäristönsuojelumääräysten voimaantulo

Ympäristönsuojelumääräykset tulevat voimaan 1.1.2024. Päätöksen ympäristönsuojelumääräysten antamisesta tekee ympäristö- ja rakennuslautakunta. Päätös määräysten hyväksymisestä annetaan ympäristönsuojelulain 203 §:n 2 momentin mukaisesti tiedoksi siten kuin kunnalliset ilmoitukset kunnassa julkaistaan. Päätös katsotaan annetun tiedoksi, kun kuulutus on asetettu yleisesti nähtäville.



KUOPIO.

www.kuopio.fi