

SAVILAHDEN **VALON KAAVA**
– ALUEEN LUOVA YHTÄLÖ

**SA
VI
LAH
TI** ●
KUOPIO
FINLAND

**VALAISTUS-, MUOTOILU-,
KULTTUURI- JA TAIDEOHJELMA**

Prosenttiperiaate tarkoittaa käytäntöä tai lakia, jonka mukaan tietty prosenttimäärä rakennuskustannuksista tai vaihtoehtoisesti kerrosneliöihin tai rakennusoikeuteen sidottu euromääräinen summa veloitetaan käyttämään taiteeseen. Alueellisissa taideohjelmissa määritellään taiteelle tavoitteita ja kuvaillaan taiteen toteuttamiseen liittyviä toimintamalleja.

www.prosenttiperiaate.fi

TAUSTAA VALON KAAVALLE

Kuopion kaupunginhallitus päätti vuonna 2004 prosenttiperiaatteen toteuttamisesta kaupungin uudis- ja peruskorjauskohteissa. Myös Saaristokaupunkiin laadittiin Taiteen kaava vuonna 2007, joka toteutui Kuopion kaupungin toimesta.

Laajemmin Suomessa prosenttiperiaatteen rantautuminen käynnistyi Kataisen ja Sipilän hallitusten kärkihankkeina 2010-luvulla. Aika oli kypsä taiteen mukaantulolle rakennushankkeisiin, sen hyödyt ymmärrettiin ja alan kehitys lähti vauhdikkaasti liikkeelle. Vuonna 2014 julkaistiin Taide rakennushankkeessa -RT-kortti ja Prosentti taiteelle -ohjelman puitteissa käynnistyi laaja tiedotus-kampanja, jonka tuloksena syntynyt myönteinen suhtautuminen taiteeseen näkyy myös mittaustuloksissa. Suomen Taitelijaseuran vuonna 2016 teettämän kyselytutkimuksen mukaan 75 % suomalaisista haluaa nähdä taidetta ympäristössään.

Taide tuli mukaan rakentamiseen samanaikaisesti kestäväen kehityksen mukaisten toimintatapojen muodostuessa keskeiseksi osaksi ympäristön ja rakentamisen suunnittelutyötä. Vastuu ympäristöstä nähdään kaikkien yhteisenä asiana ja taiteella on siihen liittyvien päämäärien saavuttamisessa selkeä rooli. Taide visualisoi alueiden suunnitteluun liittyviä strategioita, sen avulla voidaan identifoida tärkeitä kohteita sekä lisätä omaan ympäristöön kohdistuvaa arvostusta. Esteettisesti korkeatasoisemman ympäristön luomisen lisäksi taide tuo mukanaan lukuisia mahdollisuuksia yhteisöllisyyttä vahvistavalle toiminnalle.

Kun Savilahden Valon kaavan suunnittelutyö käynnistettiin, oli tavoitteena toteuttaa ympäristöön ja rakentamiseen liittyvää taiteen, valon ja muotoilun mallia kokonaisvaltaisella ja ennakkoluulottomalla tavalla. Työn aikana kartoitettiin alueen toimijoiden näkemyksiä ja toiveita koskien alueen kehittymistä nykyaikaiseksi ja aktiiviseksi kulttuuriympäristöksi. Lopputuloksena on Savilahden Valon kaava, joka sitoo yhteen taiteen, tapahtumat, valaistuksen ja ympäristön yksityiskohtien muotoilun tavalla, jossa tärkeänä tavoitteena on alueen toimijoiden ja asukkaiden sitouttaminen rakennusvaiheen jälkeenkin jatkuvaan yhteiseen toimintaan. Valon kaava on siten Prosenttiperiaatteen laajentamista parhaimmillaan.

SMARA
SAVILAHDEN
SMARTEIMMAT
RATKAISUT

KUOPIO

Pohjois-Savon liitto tukee
maakunnan
menestystä



Vipuvoimaa
EU:lta
2014-2020



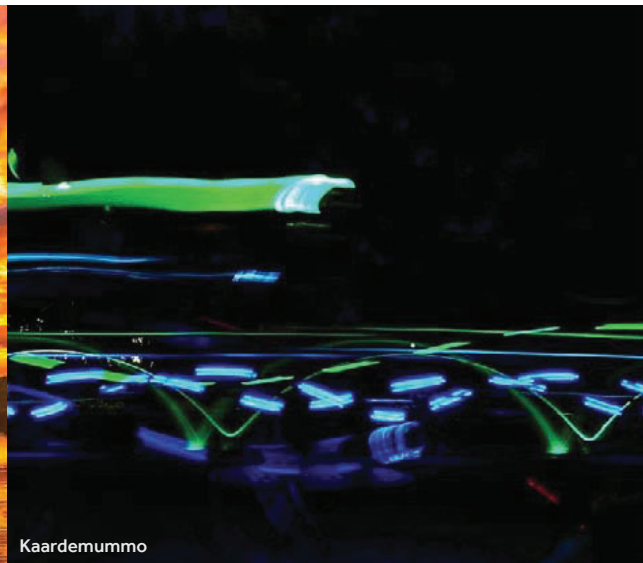
Kuvituskuvin on käytetty kesällä
2018 järjestetyn **#valonkaava**
-kuvakilpailun satoa sekä
Savilahdessa syksyllä 2018
järjestetyn Guerrilla Lighting
-tapahtuman kuvamateriaalia.
Kiitos kaikille kilpailuun ja
tapahtumaan osallistuneille!

SISÄLLYSLUETTELO

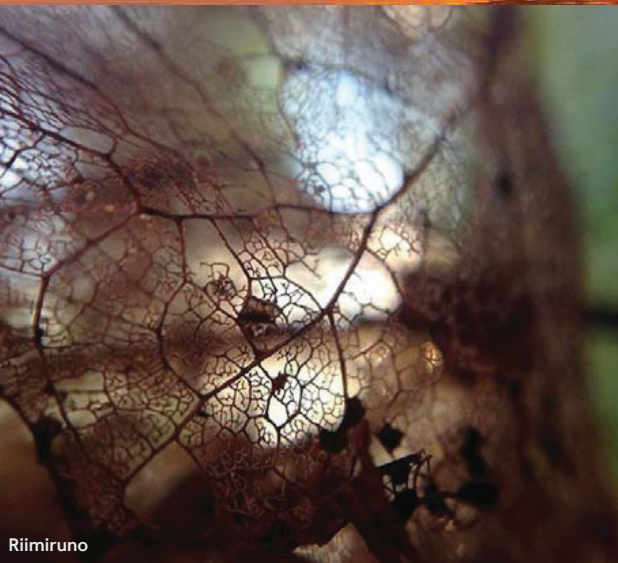
1.	Valon kaava	5
2.	Valon kaavan periaatteet	
	2.1 Taiteen teemat ja teemojen sijoittuminen	8
	2.2 Aluekohtainen taide	11
	<i>Valaistus ja taidekohteet Savilahden alueella / kartta</i>	30
	2.3 Valon käyttö alueella	32
	2.4 Valaistuslinjaukset	34
	2.5 Pimeyden paikat	36
	2.6 Muotoilun paikat	38
3.	Valon kaavan toteutuminen	
	3.1 Rahoitus, hankintakäytännöt ja budjetti	46
	3.2 Toteutuksen koordinointi ja yhteistyön toteuttaminen	50
	3.3 Luvat ja turvallisuus	52
	3.4 Huolto, ylläpito ja elinkaari	53
	3.5 Ohjeistus taidekilpailujen ja taiteilijavalintojen tekemiseen	54
4.	Valon kaavan työkalupakki	
	4.1 Visuaalinen ilme	57
	4.2 Tapahtumat	58
	4.3 Väli- ja rakennusaikainen taide	62
	Lopuksi	63
	<i>liite1. Valaistus ja taidekohteet - kartan selitteet</i>	64



Tintzkuzz



Kaardemummo



Riimiruno



Suippaq

1. VALON KAAVA

Savilahden Valon kaava – alueen luova yhtälö on kokonaisajatus valosta kaikkialla Savilahdessa. Valo näkyy alueen nimistössä, taiteessa, muotoilussa, valaistuksessa ja luonnonvalon hyödyntämisessä. Valo on maamerkkejä, opasteratkaisuja ja alueen tapahtumia. Valo näkyy myös oppilaitosten ja yritysten valoon liittyvänä osaamisena. Valo on myös tunnetta ja tekemistä: elämän valoa, loistavia ajatuksia ja kirkkaita hetkiä. Valo yhdistää aluetta ja vahvistaa sen omaleimaisuutta sekä identiteettiä. Tämä valaistus-, muotoilu- kulttuuri- ja taideohjelma on osa tätä kokonaisuutta.

Valon kaava – alueen luova yhtälö tuo esille niitä monia teoreettisia ja käytännöllisiä näkökulmia, joita valoon ilmiönä liittyy. Valon ottaminen alueen suunnittelun lähtökohdaksi tuo esille luonnonvalon omaleimaisuutta laaksomaisella alueella ja korostaa myös Savilahden keskeisiä toimintoja, tutkimustyötä ja opiskelua, "tiedon valon" ollessa monin tavoin keskeisessä roolissa.

Savilahden alueen Valon kaavalla on monenlaisia tavoitteita. Valo toimii taiteen tematiikan lähtökohtana, mutta sille on asetettu myös monia käytännöllisiä tehtäviä. Turvallisuuden ja viihtyisyyden lisääminen, alueella liikkumisen ohjaaminen ja tärkeiden paikkojen merkitseminen ovat eräitä näistä tavoitteista. Valolla on tärkeä tehtävä nostettaessa huomionarvoisia kohteita esille keskeisissä näkymissä. Savilahden smarteimmat ratkaisut -hankkeessa (SmaRa) selvitetään vähähiilisyttä edistäviä, innovatiivisia ja älykkäitä ratkaisuja sekä niiden toteutettavuutta kaupunkikehittämisen keskeisillä osa-alueilla. SmaRa-hanke on osa Savilahti-projektia sekä Kestävää kasvua ja työtä 2014–2020 -Suomen rakennerahasto-ohjelmaa. Hanke saa tukea Pohjois-Savon liiton kautta. Valon kaavalla edistetään alueen vähähiilisyttä esimerkiksi luomalla kävelemään ja pyöräilemään kannustavia ympäristöjä.

Taiteen rooli alueella on valon tematiikan visualisoiminen sekä valotaiteen että valoon teoreettisemmin paneutuvien teosten kautta. Osa taiteesta voi olla väliaikaista, siihen voi liittyä osallistavia elementtejä ja myös teosten valmistusprosessien seuraaminen on osa alueen tapahtumatoimintaa.

Valoon liittyvä osallistava toiminta ja vuosittain toistuvat tapahtumat luovat pohjaa yhteisöllisyydelle. Tavoitteena on lisätä asukkaiden ja alueen toimijoiden tietoisuutta valosta ja siihen liittyvistä kysymyksenasetteluista. Päämääränä on kasvattaa kiinnostusta uusiutuvaa energiaa kohtaan, lisätä luontoarvojen kunnioitusta ja kiinnostusta oman ympäristön havainnoimiseen kaikkina vuoden ja vuorokauden aikoina.

Valon kaava läpäisee kaikkia Savilahden alueen rakentamisen ja toimintojen tasoja ja on siten tärkeä tekijä rakennettaessa alueen yhteisöllisyyttä ja siihen liittyviä strategioita. Valon ympärille syntyä tapahtumia, kurssi- ja opetustoimintaa, joiden puitteissa alueen oppilaitoksilla on mahdollista luoda kansainvälisestikin kiinnostavaa ohjelmaa, jota tullaan seuraamaan kauempaakin. Valon kaava sitoo yhteen alueen kaikkia toimijoita ja on yhteinen nimittäjä aluetta kehittäville toiminnolle. Onnistuneen toteutuksen takana on tiivis yhteistyö, josta saatava markkinointi- ja imagotyö palvelee kaikkia alueen toimijoita liike-elämästä asumiseen ja opiskeluun.

Valon kaavan on tilannut Kuopion kaupungin Savilahti-kehityshanke ja ohjelman laadintaa on ohjannut ohjausryhmä, joka on koostunut seuraavista henkilöistä: markkinointijohtaja Kirsi Soininen (pj), kulttuurisuunnittelija Jonna Forsman, Kuopion taidemuseon intendentti Marianna Huttunen, SmaRa-hankkeen projektisuunnittelija Veera Lintula, kaupunginarkkitehti Liisa Kaksonen, Savilahti-projektin kaavoitusarkkitehti Annika Korhonen, Savilahti-projektin kaupunkisuunnittelun projektipäällikkö Mari Piipponen, läänintaitelija Anu Muurinen Taiteen edistämiskeskukselta / Kuopion toimipiste, suunnitteluhortonomi Sirpa Nieminen, rakennuttaja Marko Korhonen, kunnossapidon suunnittelija Matti Sutinen, Savilahti-projektin suunnitteluinsinööri Matti Vänskä sekä Savilahti-projektin hankepäällikkö Antti Niskanen.

Valon kaavan laadinnasta ovat vastannut Frei Zimmer Oy:stä Heini Orell, Tuula Lehtinen, Annukka Larsen ja Laura Lehtinen ja muotoilun asiantuntijana on toiminut Matias Halmeenmäki Sitowise Oy:stä. Työ on tehty aikavälillä huhti-joulukuuta 2018.



ieva_elena



Smirre1977



Marushoo



Hannu Merjovaara

2. VALON KAAVAN PERIAATTEET

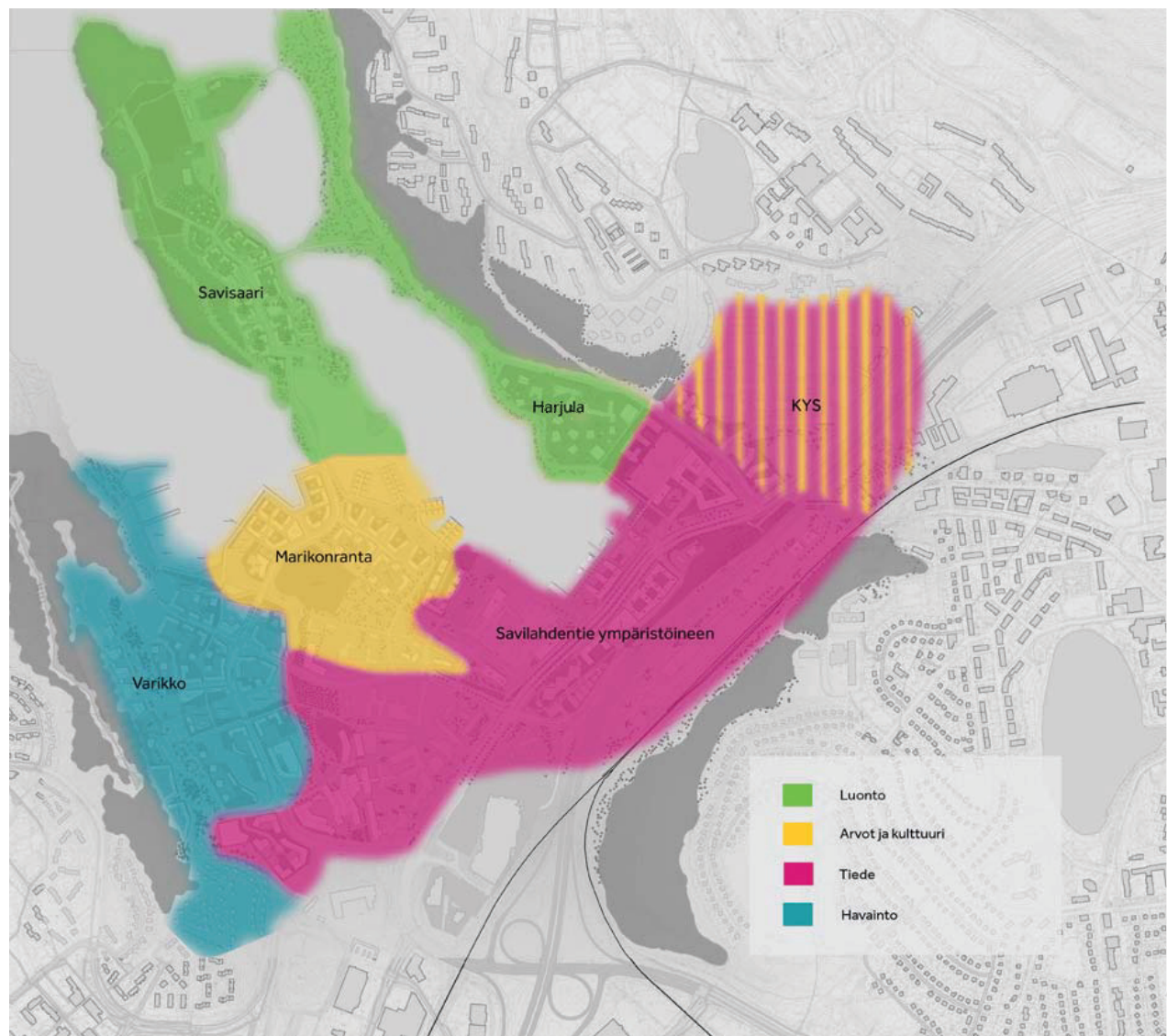
2.1 Taiteen teemat ja teemojen sijoittuminen

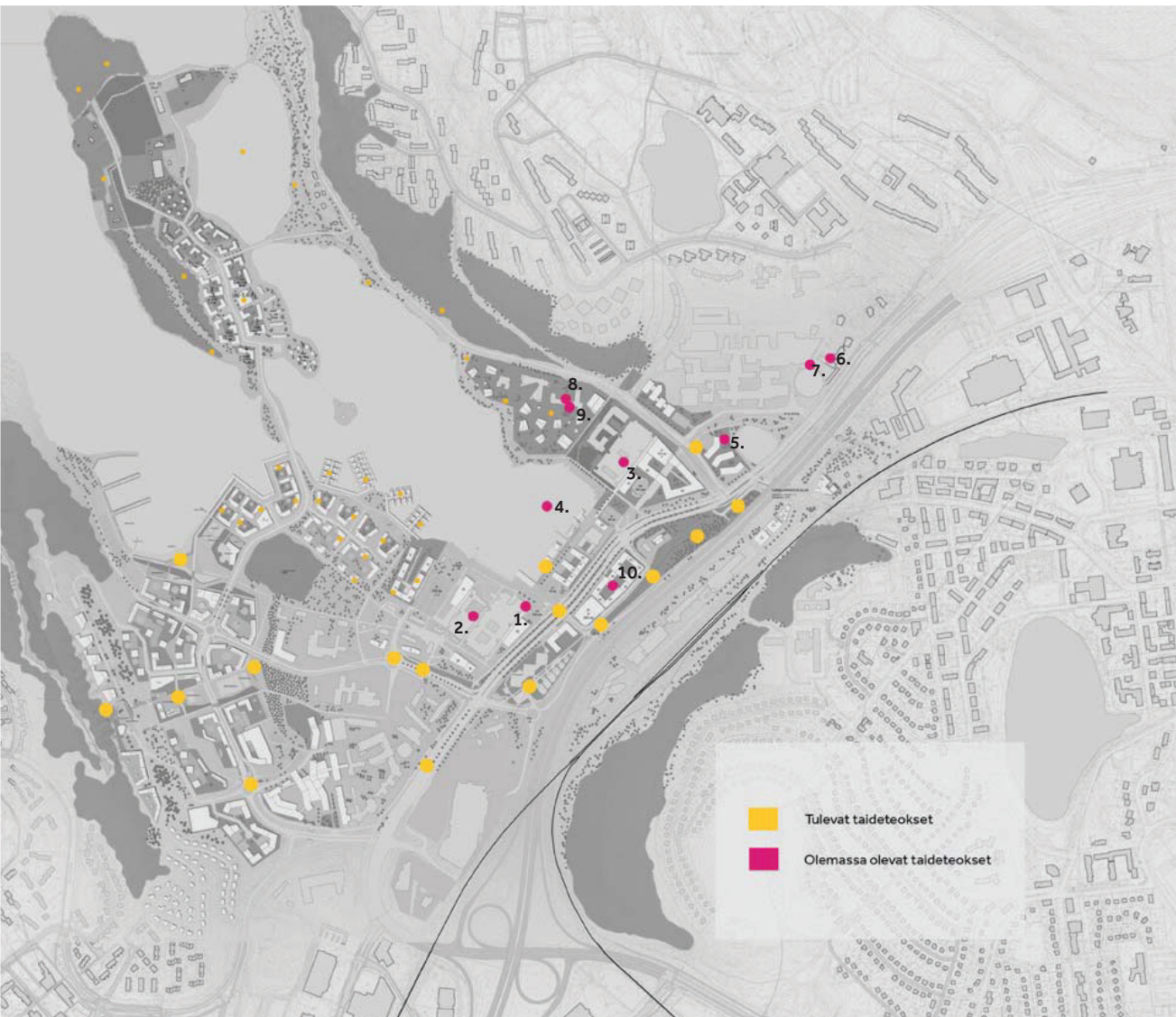
Savilahdessa taide on helposti kaikkien alueella liikkuvien tavoitettavissa. Taiteen menetelmien monipuolisuus tekee kokonaisuudesta rikkaan ja siihen liittyvä vaihtuvuus ja yllätyksellisyys pitää mielenkiintoa yllä pitkään. Taiteen toteutuksessa otetaan huomioon eri tavat liikkua alueella. Erityistä huomiota kiinnitetään kevyen liikenteen väyliin ja taiteen havainnointiin niillä liikuttaessa.

Valon kaavassa on määritelty Savilahden eri osa-alueille niitä identifioivia tematiikkoja ottaen huomioon kunkin alueen erityispiirteet. Tavoitteena on, että taide tuo esille Savilahden toimijoita, tekijöitä ja asukkaita inhimillisellä tavalla ja kasvattaa siten aluetta kohtaan tunnettua arvostusta ja kiinnostusta. Osa-alueiden ominaispiirteiden esille tuominen kasvattaa savilahdelaisten tietoisuutta alueelle tyypillisestä, rikkaasta ja laajasta toimintojen kirjosta ja helpottaa siten yhteisten hankkeiden ja tapahtumien toteuttamista.

Savilahden alueelle syntyvä taide tulkitsee ja kuvastaa valoa monin tavoin. Valo voi olla teosten toteutukseen liittyvä tekninen elementti, mutta yhtä hyvin voi olla kysymys valon käsitteellisemmistä tulkintoista. Valon kaavan taiteen tematiikka liittyy valoon fyysikaalisena ilmiönä, siihen miten me sitä ympäristössämme havaitsemme sekä valoon liittyviin kulttuurillisiin tulkintoihin. Valoon liittyvän tematiikan toivotaan innostavan taiteilijoita leikkimään näillä erilaisilla näkökulmilla siten, että lopputuloksena on monipuolinen ja elämyksellinen kokonaisuus, jossa myös toiminnallisuudella on oma roolinsa.

Valon tematiikka on jaoteltu neljään eri ryhmään, joille kaikille on nimetty oma karttaan merkitty alueensa. Tematiikka toimii ohjeellisena lähtökohtana taidehankkeille ja niihin liittyvälle keskustelulle.





2.2 Valaistuksen ja taiteen paikat

Taiteen paikat

Selvitysvaiheessa kartoitettuja taiteen ja valon paikkoja on tarkennettu yhteistyössä eri tahojen kanssa. Workshop-työskentelyn ja saadun palautteen perusteella on etsitty parhaiten Savilahden alueella toimivia kohteita. Taiteen avulla on haluttu nostaa esille kaupunkikuvallisesti merkittäviä alueita ja kohteita ja ottaa huomioon näiden erityispiirteet.

Seuraavilla sivuilla käydään läpi alueiden taiteen teemat ja periaatteita taiteen toteutukselle.

Olemassa olevat teokset:

1. Primavera II 1991, Terho Sakkii
2. Huuto aamuun / Pikku Pietari, 1982, Erkki Korhonen
3. Tiedon juuret 1982, Veikko Hirvimäki
4. Lentoon 1982, Markku Viitasalo Yliopiston omistuksessa, valaistu
5. Primavera - Purot kalliolla 1983, Terho Sakkii
6. Aivoitus 2010, Pauno Pohjolainen
7. Evoluutio 2015, Partanen&Lamusuo
8. Äiti lapsi sylissä 1980, Emil Halonen
9. Neljä sukupolvea 1957, Heikki Nieminen
10. Artefact - hautajaiset teknologialle, 2016

Savisaari / Harjula

Savisaarta koskevat varhaisimmat historialliset merkinnät ajoittuvat 1500-luvulle. Vaikka saarella onkin ollut asutusta jo noista ajoista lähtien, on sille silti tunnusomaista luonto ja järvimaisemat. Sekä Harjulaa että Savisaarta yhdistää puutarhatoimintaan liittyvä historia. Asuinkäyttöön kaavoittamisesta huolimatta alueella tulee jatkossakin olemaan erilaista vapaa-ajan toimintaa. Luonto tulee edelleen olemaan tärkeä osa alueen ominaislaatua.

Tällä alueella taide koostuu useammasta pienemmästä teoksesta, jotka peilaavat luontoa ja sen ilmiöitä. Taide voi liittyä alueen historiaan, se voi lisätä luonnontuntemusta ja sen on tarkoitus houkutella liikkumaan alueella. Taiteeseen tällä alueella voi liittyä yksi rakennuksiin integroitu teos, mutta myös siinä korostetaan pienimuotoisuutta ja yllätyksellisyyttä.

Taiteen tekijöiksi ehdotetaan valittavan useammasta taitelijasta koostuva ryhmä, jonka työskentelyn lopputuloksena syntyy monipuolinen ja ilmaisu-tavoiltaan rikas kokonaisuus. Taidehankkeen toteutukseen voi liittyä ryhmätyöskentelyä, jossa keskustelujen ja workshoppien avulla etsitään uusia ja yllätyksellisiä tapoja toteuttaa yksilöllisiä teosideoita. Ideoinnissa ja toteutuksen suunnittelussa on mukana valaistuksen asiantuntijoita. Lopputuloksena voi myös olla yhdessä toteutettuja ideoita, joissa valolla ja erityisesti luonnonvalolla on tärkeä rooli. Työskentelyn aikana avataan myös asukkaille ja alueen muille toimijoille mahdollisuuksia osallistua yhteisölliseen taidehankkeeseen. Savisaareen ehdotetut taiteen paikat ja määrät ovat viitteellisiä ja tarkentuvat suunnittelutyön aikana.

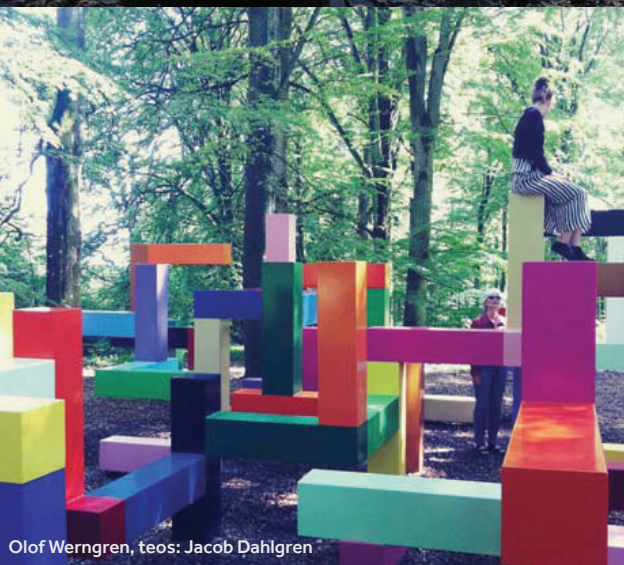




Loiveli



Tengbom



Olof Werngren, teos: Jacob Dahlgren



Riimiruno

Savisaaren taiteen teema / Luonto

Luonnonvalo ja siihen liittyvä vuodenaikojen ja vuorokauden aikojen vaihtelu säätelee ja määrittelee elämäämme monin tavoin. Valon määrä vaikuttaa ryhtiimme sitä enemmän mitä enemmän olemme kosketuksissa luonnon kanssa.

Luonnon valoilmiot ja niihin liittyvät elämykset, auringonlaskun värit tai kuutamon taianomainen valo ovat muokanneet kauneuskäsittämme kautta aikojen. Luontoon voi liittyä monenlaista valoa. Salaman, revontulien tai muiden sen kaltaisten ilmiöiden lisäksi luonnossa esiintyy bioluminenssia, jota voi havaita pimeinä öinä esimerkiksi kiiltomatoja katsellessa. Myös pimeys eli valon puuttuminen on tärkeä osa luonnollista valoon liittyvää kokemusta.

Luonto on tematiikkana Savisaaren ja Harjulan alueilla. Harjulan viereisen rantapuistikon alueen lepakkoesiintymät huomioidaan taiteen suunnitelmissa erityisesti valon käyttöä mietittäessä ja ne voivat toimia myös taiteen temaattisena lähtökohtana.

Marikonranta / Ammuslataamon suojeltavat rakennukset

Marikonrannan asuinkorttelit rakentuvat kampusalueen viereen veden äärelle. Alueen kaava on luonteeltaan tiivis ja urbaani, vaikka ranta-alueen läheisyys tuokin luonnon ainutlaatuisella tavalla lähelle asukkaita. Rakennusmassojen sijoittelu mahdollistaa järvinäköalojen hyödyntämisen kaikkiin suuntiin. Ammuslataamon vanhat rakennukset muodostavat kytköksen alueen historiaan ja sen toimintoihin. Pienikokoiset rakennukset ja pimeydelle vihitty metsäalue toimivat vastapainona nykyaikaiselle asuinalueelle.

Marikonrannan alueella taide sijoittuu kiinteistöihin. Taide voi olla rakennusmateriaaleihin integroitua tai se voi sijoittua rakennuksen yhteyteen vapaasti valittavalla tavalla. Kiinteistöihin liittyvä taide voi olla luonnonvaloa hyväksikäyttävää tai se voi perustua varjoihin tai heijastumiin. Tavoitteena on materiaaleiltaan ja toteutustavoiltaan monipuolinen kokonaisuus, jossa riittää tarkasteltavaa monesta erilaisesta näkökulmasta. Teokset voivat olla pienimuotoisia tai kooltaan vaihtelevia, niiden sisältö voi haastaa katsojaa teoreettisella tavalla tai niiden luonne voi olla myös hyvin käytännönläheinen.

Alueen taiteen kokonaisuus rakennetaan tiiviissä yhteistyössä taiteilijoiden, rakennusliikkeiden ja arkkitehtien kanssa siten, että lopputuloksen kaikki osat tukevat toinen toisiaan. Taide on kokonaisuus, jonka eri osiot identifioivat yksittäisiä rakennuksia muodostaen samalla rikkaan visuaalisen kokonaisuuden.

Valon rooli voi Marikonrannan alueella liittyä teoksen sisältöön, se voi olla keskeinen toteutustapa tai sen tehtävänä voi olla teoksen valaiseminen.





Vicente Serra



Annukka Larsen



Tengbom



Tengbom

Marikonrannan taiteen teema / Arvot ja kulttuuri

Valoa pidetään monissa uskonnoissa ja kulttuureissa symbolina järjelle ja uskolle. Valaistuminen on jotain, mitä tavoitellaan esimerkiksi buddhalaisuudessa, ja kristinuskon luomiskertomuksessa jumala sanoi "tulkoon valkeus". Valo on nähty jumalallisena, taivaallisena valona, joka valaisee pimeään maailmamme. Järjen valo, ajatusten kirkastuminen ja monet muut ilmaisut kertovat siitä kuinka valo symboloi meille elämän korkeampia arvoja.

Auringonvalolla on ollut rituaalisia merkityksiä, kun on rakennettu temppeleitä tai muita uskontoon liittyviä rakennelmia. Taivaankappaleiden liikkeiden hyvä tuntemus on luonnollisesti ollut tarpeen, jotta temppeli on pystytty rakentamaan siten, että auringonsäteet valaisevat esimerkiksi Egyptissä Sakhmet-veistoksen päähän tarkalleen määrätynä hetkenä.

Valoon liittyvät arvot ja kulttuuri ovat teemana Marikonrannan alueella. Taiteen ja valaistuksen toivotaan havainnollistavan erilaisia arvomaailmoja. Tärkeänä tavoitteena on huomion kiinnittäminen luonnolliseen ajatteluun, uusiutuvaan energiaan ja kierrätykseen. Kiinteistöihin liittyvä taide kuvastaa teeman eri puolia ja tulkitsee sitä innovatiivisella ja vapaalla otteella. Alueen toimijat ja asukkaat haastetaan mukaan pohtimaan tematiikkaa ja sen mahdollisia ilmenemismuotoja.

Varikko

Varikon alueelle on tyypillistä sen maastonmuoto, Neulamäen kallioinen rinne ja alueen Puolustusvoimiin liittyvä historia. Alueelle on suunniteltu kaupunkimaista rakentamista. Kaupunkimaisuutta alueelle tuovat myös Varikon alueen katu- tasoon suunnitellut liike- ja toimistotilat.

Asuinalueen halkaisee rinteen juurelta alkava puistoalue, ja puistomaisuus on näkyvillä myös asuinkortteleiden sisäpihoilla. Alueelle houkuttelee kävijöitä lahden pohjukkaan sijoittuva uimaranta, luonnossa liikkumisen mahdollisuudet sekä luolastoihin rakennettavat liikuntatilat.

Taiteen ja valon teemana on havainto. Tällä alueella ovat keskiössä erityisesti näkemiseen ja valoon liittyvät kokemukset ja ilmiöt. Taiteen toivotaan herättävän katsojissa uteliaisuutta ja antavan mahdollisuuksia totuttujen asioiden uudelleen arviointiin. Taide voi myös toimia leikin ja elämyksen kokemisen mahdollistajana.

Alueelle on sijoitettu kaksi suuren mittaluokan valoon perustuvaa teosta. Toinen sijaitsee kallioluolastojen yhteydessä tai rinteessä siten, että se on havaittavissa kauempaakin. Teos on selkeästi nähtävissä KYS:n alueelta ja se näkyy osittain myös Marikonrannan alueelle ja osittain myös Savisaaren suuntaan.

Toinen teoksista sijoittuu ranta-alueelle tai kiinteästi sen yhteyteen. Teoksen sisältönä on luonnonvalo, eri vuorokauden ja vuodenaikojen valo, kuutamo ja muut luonnon valoilmiot. Tavoitteena on teos, joka tekee valoilmioiden tarkastelusta silmiä avaavan kokemuksen. Vaikka teos perustuu valoon, on sillä silti fyysinen, veistoksellinen tai arkkitehtoninen muoto.

Puistoalueelle sijoittuu yksi teos, joka on erityisesti suunnattu lapsille. Teos voi sijoittua leikkipuistoon, mutta se voi myös olla sen ulkopuolella. Teos voi olla toiminnallinen tai siihen voi liittyä toimintaan innostavia elementtejä.





Sanna Pietikäinen



Sanna3000



Tengbom



Kattikotsa

Varikon alueelle sijoittuvat suurempikokoiset teokset vaativat toteutuakseen laajemman ja vaativamman hankintaprosessin, joka myös tarjoaa hyvän pohjan monenlaiselle yhteisölliselle toiminnalle. Toteutusvaiheessa voidaan toteuttaa erilaisia valotapahtumia, kurssi- ja muuta toimintaa, jossa kansainvälisyydellä on suuri merkitys.

Varikon taiteen teema / Havainto

Valo ja näkeminen liittyvät tiiviisti toisiinsa – ilman valoa ei näkeminen ole mahdollista. Valoisalla näemme parhaiten kellanvihreää valoa, jonka aallonpituus on 555 nanometriä ja hämärässä sinivihreää valoa, jonka aallonpituus on 507 nanometriä. Pimeällä silmän sauvasolut eivät havaitse värejä lainkaan, ainoastaan valon määrää. Valon havaitsemiseen liittyy tiiviisti kaksi valoaaltojen kolmesta ominaisuudesta eli kirkkaus (amplitudi) ja väri (aallonpituus).

Havainto teemana kattaa Varikon alueen ja siihen liittyy myös kalliotasanne ja siihen kuuluvat luolastot. Taide voi hyödyntää ja tutkia väriä ja siihen liittyviä kokemuksia. Alueen maastonmuodot ja sijoittuminen mahdollistavat myös pitkän tarkasteluetäisyyden ja syntyvä taide voi helposti muotoutua mieleenpainuvaksi maamerkiksi.

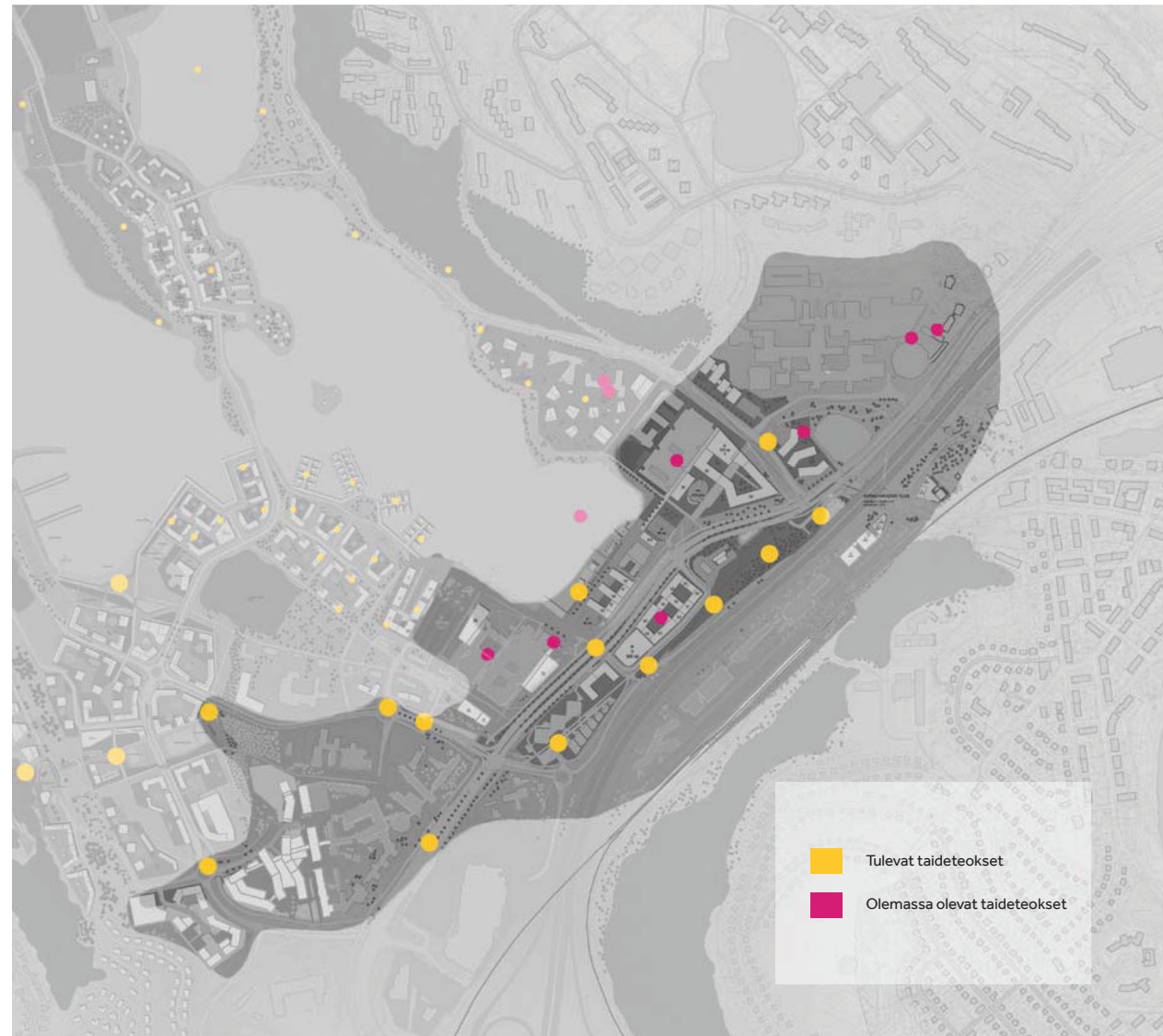
Microkatu / Yliopistonranta / KYS = Savilahdentie ympäristöineen

Savilahdentien ympäristöön sijoittuu useita toimijoita, jotka rakentavat ja toimivat omistamallaan tonttimaalla, jolloin heitä ei velvoiteta osallistumaan Valon kaavan toteutukseen. Osallistuminen Valon kaavaan on toivottavaa, mutta perustuu vapaaehtoisuuteen. Lähtiessään mukaan Valon kaavan toteuttamiseen alueen toimijat saavat ilmaiseksi Valon kaavan koordinaattorin työpanoksen käyttöönsä ohjaamaan ja opastamaan valaistus- ja taidehankkeiden toteutuksessa.

Alueen taiteen teemana on tiede ja sen toivotaan näkyvän monenlaisena uuden teknologian hyödyntämisenä taiteessa. Taide tällä alueella voi tuoda esille valoon liittyviä fysikaalisia ilmiöitä ja hyödyntävän oppimisen ja tieteellisen tutkimuksen keinoja. Alueen tutkimus- ja oppimisympäristö toimii hedelmällisenä pohjana monialaiselle yhteistyölle, jonka toivotaan näkyvän alueen taiteessa. Alueen taide voi hyödyntää liikkuvaa kuvaa tai muuta nykyaikaista teknologiaa valon ollessa mukana innovatiivisella tavalla.

Alueen taiteen toivotaan tuovan esille ja kertovan siitä tutkimuksesta ja toiminnasta, jota alueella tehdään sekä tuovan esille alueen tekijöitä, toimijoita ja käyttäjiä niin, että muodostuisi käsitys "meistä savilahtelaisista". Tämä voi näkyä Savilahdentien toimijoiden julkisivuissa esimerkiksi taiteilijan suunnitteleminen gobovalo-heijastuksien avulla, heijastamalla kuvia taideteoksista rakennusten julkisivuihin tai ohjelmoitavina valopisteverkkoina. Taide alueella voi kertoa innovatiivisesti alueen ympäristön olosuhteista, energian kulutuksesta, säästä tai ilmanlaadusta. Valaistukselta toivotaan yllätyksellisyyttä suhteessa ennakkokäsityksiin. Esimerkiksi kiinteistön julkisivuun sijoittuvan valoteoksen toteutus voidaan suunnitella yhteistyössä alueen toimijoiden kanssa niin, että hyödynnetään sitä osaamista, jota alueelta jo löytyy.

Savilahden oppilaitoskampus mahdollistaa alueen kehittymisen ainutlaatuisiksi ympäristöiksi tutkimustyölle, innovatiivisille yritystoiminnalle ja yhteiskunnalliselle vaikuttamiselle. Savonia-ammattikorkeakoulu, Savon ammatti- ja aikuisopisto ja Itä-Suomen yliopiston Kuopion kampus sekä Kuopion Yliopistollinen sairaala KYS muodostavat monipuolisen ja korkeatasoisen kokonaisuuden, joka tarjoaa ainutlaatuisen pohjan taiteen ja valaistuksen nykyaikaiselle mukaantulolle.



- Tulevat taideteokset
- Olemassa olevat taideteokset



Ken Ratcliff



James Turrell



Annikka Larsen



Annikka Larsen

Valon kaavan ja taiteen yhteistyö oppilaitosten kanssa näkyy mielenkiintoisena kurssitoimintana, joka tuo alueelle myös kansainvälisiä yhteyksiä. Valon kaavan yhteydessä on myös aloitettu selvitys Savoniassa mahdollisesti alkavasta valaistussuunnittelijan koulutuksesta.

Oppilaitosten lisäksi alueella on monia toimijoita kuten Prisma ja ylioppilaskunnan ja kaupungin yhteisesti omistama Studentia. Alueen kiinteistöjen hallinnointi on siten jakaantunut monelle hyvin erilaiselle taholle Senaatti-kiinteistöistä kaupunkiin ja liikelaitoksiin. Taiteen toteutuminen vaatii tiiviin yhteistyön rakentamista moninaisen verkoston kanssa. Tarkempi suunnitelma taiteen ja valaistuksen toteuttamisesta laaditaan Valon kaavan jatkotyön yhteydessä kun riittävä määrä toimijoita on sitoutunut osallistumaan sen toteutukseen.

Taidekohteet ja infrarakentamiseen yhdistyvä taide

Alustavassa suunnitelmassa Yliopistonrantaan on suunniteltu yksittäinen, interaktiivinen teos, joka rahoitetaan taidevelvoitteen avulla. Valon kaavan laadinnan osallistavassa toiminnassa tuli vahvasti esille, että taiteen ja valaistuksen toivotaan nivoutuvan erityisesti infraratkaisuihin ja huomioivan vahvasti kevyenliikenteen käyttäjät. Näin taide ja valo ovat mukana kaikkien Savilahdentien käyttäjien jokapäiväisessä arjessa sekä luovat kuvaa Savilahdesta valon kaupunginosana heti alueelle tultaessa ja sen ohi ajettaessa. Tästä syystä suuri osa Savilahdentien ympäristön Valon kaava -rahalla rahoitettavasta taiteesta ja valaistusratkaisuista tulee toteutumaan osaksi infrarakenteita nivoutuen osaksi siltoja, alikulkuja ja liikenneympyröitä.

Infraratkaisujen osalta on määritelty ne sillat, ali- ja ylikulut, joihin erityisesti panostetaan ja joiden toteutuksesta vastaavat taiteilija ja valaistussuunnittelija yhteistyössä (punainen S-merkintä kartassa) sekä ne sillat, joissa panostetaan normaalia laadukkaampaan erityisvalaistukseen tai kohteen korostusvalaistukseen (sininen S-merkintä kartassa sivulla 30–31). Lisäksi karttaan on merkitty Neulaniementien kiertoliittymä ja kevyenliikenteen väylien risteys, joiden yhteyteen ehdotetaan taidetta. Nämä toteutuvat Valon kaavan rahastoon kerätyn rahoituksen avulla.

Savilahdentien ja moottoritien välissä kulkee 110 kV:n ilmajohto, jonka mastojen taide on yksi kolmesta suuren mittaluokan taideteoksesta. Taide voi levittäytyä useampaan mastoon ja keskittyä vain yhteen, jolloin muut näkyvässä olevat mastot valaistaan taidekonseptiin sopivalla tavalla.

Microkadun ja Yliopistonrannan taiteen teema / Tiede

Puhtaan tieteellisesti aalto-hiukkasdualismin vuoksi valolla on sekä aaltojen että hiukkasten ominaisuuksia. Valo eli ihmissilmällä nähtävä osa sähkömagneettista spektriä, asettuu aallonpituuksille 400-780 nanometriä, joka vastaa taajuusalueetta 750-380 terahertsiä. Joskus valoksi lasketaan myös infrapuna, joka on aallonpituudeltaan pidempää, ja ultravioletti, joka taas on lyhytaaltoisempaa säteilyä, vaikka niitä emme pystykään paljaalla silmällä näkemään.

Valoa voidaan fysikaalisena ilmiönä tarkastella monin tavoin. Tarkastelun lähtökohtana voi olla esimerkiksi valon ominaisuudet ja määrittely, mutta yhtä hyvin on mahdollista lähteä liikkeelle niistä moninaisista tavoista, joilla valoa hyödynnetään ja käytetään.

Taiteen tematiikaksi on määritelty tiede Yliopistonrannan, Viestikadun ja Microkadun alueilla eli niillä alueilla, joissa tiede, tutkimus ja opiskelu ovat toimintoja, jotka leimaavat alueen rakennuksia ja niiden käyttäjiä. Tieteen tematiikka voi myös levittäytyä Kuopion yliopistolisen sairaalan taiteen toteutukseen mikäli se katsotaan toivottavaksi.



VALAISTUS- JA TAIDEKOHTEET SAVILAHDEN ALUEELLA

- Suojellut rakennukset (Ammuslataamon, Varikon ja Harjulan sairaalan alueet)
- Yliopiston punatiiliset rakennukset (Canthia, Mediteknia, Medistudia sekä Snellmania ja Melania)
- Toimitilarakennukset (oppilaitokset, toimistotilat)
- KYS sairaala-alue (alueella oma taidekonsepti)
- Savilahdentien ja moottoritien valaistavat julkisivut
- 110 kV:n ilmajohto (linjaus ja mastojen paikat suurpiirteiseltä)
- Korkeat rakennukset / rakenteet
- Kallioluolien maisemaseinämä
- ● ● Olemassa olevat valaistavat ympäristörakenteet (VIHR = alikulku, SIN = silta, PUN = luonto)
- Tulevaisuudessa rakennettavat ympäristörakenteet
- Pimeyden paikat
- Olemassa olevat taideteokset valaistaan
- Ehdotetut taiteen paikat
- Suuren mittakaavan valotaide teokset
- Kiinteistöön integroitu taide
- Savisaaren ja Harjulan rantapuistikon teoskokonaisuus
- SSS SALLI-hankkeen toteutuskohteet (PUN = taide, SIN = normaalia parempi valaistus, MUSTA = normaalivalaistus)
- ▨ Vihreä vyöhyke

Katso liite 1. Valaistus ja taidekohteet - kartan selitteet



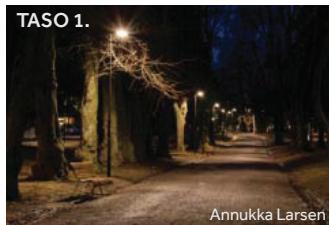
2.3 Valon käyttö alueella

Valo on keskeisessä roolissa Savilahden alueella, minkä vuoksi sen käyttöön laaditaan tavallista aluesuunnittelua tarkemmat ohjeistukset.

Savilahdessa on laaksomaisen topografian ja järven takia ainutlaatuinen luonnonvalo. Alueen ja rakennusten suunnittelussa on erityisesti huomioitava valo ja auringon nousu- ja laskukulmat. On suunniteltu, että Savilahden sää- ja valotilanne voisi olla jossain reaaliaikaisesti esillä, jolloin alueen valaistussuunnittelijat ja taitelijat voivat hyödyntää tätä tietoa. Pihojen oleskelu- tai leikkialueelle tavoitellaan aamun ja illan aurinkoa, ei varjotonta keskipäivän paahdetta. Yhteisöllisyyttä lisäämään rakennusten mahdolliset yhteiskäyttöiset kattoterassit ja -parvekkeet ovat ilta-auringon suuntaan. Rakennusten pintojen värityksissä on huomioitava pinnasta heijastuva valo.

Alueen keinovalaistus ehdotetaan toteutettavan kolmen perustason kautta, jolloin neljännen ja oman tasonsa valolle tuo taide. Tasot määrittelevät sen, missä valoa on ja minkälaista sen tulee olla.

Valaistuksen kolme perustasoa ja taide:



TASO 1. Yleisvalaistus / Valoa näkemiseen

- Katu- ja pihavalot tuottavat lämminsävyistä valkoista valoa (2700-3000 kelviniä).
- Rakennuksiin ja rakenteisiin integroidut valaisimet näkyvät mahdollisimman vähän.
- Pylväsmallien ulkonäön osalta noudatetaan muotopiirreohjetta. Valaisinmallit ovat vakiovalikoimista, pylväässä erikoisväri tai -malli on mahdollinen. Seinävalaisimet rakennuksen värien mukaan.
- Häikäisyä, häiriövaloa ja valosaastetta pyritään minimoimaan valon suuntauksella alaspäin ja oikealla valaisinoptiikalla sekä valon määrällä.
- Toteutus kustannetaan osana infran rakentamista.

TASO 2. Korostusvalaistus / Valoa näkymiseen

- Alueen valoisuuden tunteen ja paikkojen tunnistettavuuden takia toimitila- ja oppilaitosrakennusten julkisivujen tyhjiä pintoja valotetaan tasaisesti valkoisella staaattisella valolla. Muut valaistavat pinnat ja kohteet esitetään karttapiirillä. Suuntauksen ja valonjaon osalta kohdevalaistukset ovat hyvin hallitusti toteutettuja.
- Alueen luontokohteita korostetaan valolla sekä olemassa olevat taideteokset valaistetaan yhteistyössä niiden tekijöiden ja omistajien kanssa.
- Kustannusten osalta tontin tai kiinteistön omistaja investoi toteutuksen ja järjestää valaistuksen ylläpidon. Valon kaava -koordinaattori avustaa toteutuksen suunnitteluvaiheessa.

TASO 3. Erityisvalaistus / Valoa nähtäväksi

- Erityisvalaistusta tulee kohteisiin, joihin ei tule taidetta, kuten korkeisiin rakennuksiin ja rakenteisiin (piiput, tornit), teknisiin rakenteisiin (muuntamot) sekä ympäristörakenteisiin (laiturit, sillat ja alikulkutunnelit). Erityisvalaistuksella tarkoitetaan muun muassa värillistä, kuvioitua, liikkuvaa, muuttuvaa tai muodoltaan erikoista valoa. Erityisvalaistuksen esimerkkinä toimii Valoa tunneliin -kilpailun toteutus (2018).
- Osaan toimitilojen ja oppilaitosten julkisivuista voidaan tehdä korostusvalaistus esimerkiksi projisoiduin gobokuvioin. Tällä korvataan valo kohteissa, joissa ei ole valotettavia tyhjiä seinäpintoja.
- Rahoitus Valon kaavan budjetista (20 % osuus kokonaisbudjetista) silloin, kun toimija on veloitettu Valon kaavan taideveloitteeseen. Muussa tapauksessa toimija vastaa itse valaistuksen kustannuksista.

TASO 4. Taidetta ja valoa katsottavaksi ja koettavaksi

- Valotaide: taide, joka hyödyntää valoa jollain tasolla.
- Taide, joka on valaistu (olevat ja uudet).
- Suuren mittakaavan valon muodostamat kokonaisuudet (maisematason valoteos).
- Rahoitus Valon kaavan budjetista (70 % osuus kokonaisbudjetista).
- Taidehankkeissa hyödynnetään erityisvalaistuksen keinoja ja teokset ovatkin mahdollisesti taitelijan ja valaistussuunnittelijan yhteistyössä tekemiä.

2.4 Valaistuslinjaukset

Alueen valaistuksessa pyritään energiatehokkuuteen lediteknikalla, oikealla valon määrällä ja kohteeseen soveltuvilla valaisinnoptiikoilla. Valaistusta ohjataan valaisinkohtaisesti alueen käyttöön suhteutettuna. Tavoitteena on luoda alueelle yhtenäinen valon kieli käyttämällä aluevalaistuksessa samaa lämmintä (2700–3000K) valkoista valoa kaikkialla. Linjasta saa luonnollisesti poiketa julkisivu- ja taidevalaistuksen kohdalla.

Savilahden alueella pimeän ajan maiseman tulee "aueta" ilman häikäiseviä ja liian kirkkaita valopisteitä tai liian kirkkaasti valottuneita pintoja. Valon määrä pidetään sopivana todentamalla suunnitelmat valaistuslaskentaohjelmalla. Häikäisyn estämiseksi valo suunnataan alaspäin, joten kaikki ympärisäteilevät valopisteet ovat kiellettyjä. Se tarkoittaa esimerkiksi kiinteistöissä sitä, ettei opaalipintaisia kupumaisia seinävalaisimia asenneta (talojen numerovalaisinten osalta suositaan seinään kiinnitettävää numeroa). Pylväsvalaisimina käytetään tasolasillisia niin sanottuja katuvalaisimia tai epäsuorasti tai häikäisemättömästi valon jakavia puisto-/aluevalaisimia. Valaisinkalusto on maalattua ja tyyliään arkkitehtuuriin ja ehdotettuihin muotopiirteisiin sopivaa. Ulkovaistus tontille tulee suunnitella ammattilaisen toimesta ja hyväksyttää kaupunkikuvatyöryhmässä.

Julkisivujen valaistus

Alueella liikkumisen sekä tunnistettavuuden kannalta maisemallisesti merkittävät julkisivupinnat valaistaan. Valaistus tulee suunnitella ammattilaisen toimesta ja hyväksyttää kaupunkikuvatyöryhmässä. Valaistuksen toimivuus on todennettava koevalaistuksella. Valo on säilyttään valaistavaan pintaan sopivaa, tarkkaan suunnattua ja häikäisemätöntä sekä valaisimet huomaamattomasti asennettu. Huollon helppouteen on panostettava, jotta valaistus säilyy käyttökunnossa.

Julkisivuvalaistuksen osalta alueella noudatetaan periaatetta, jonka mukaan:

- asuinrakennuksiin ei suositella julkisivuvalaistusta elleivät ne ole merkittävässä roolissa maiseman tai alueella liikkumisen kannalta
- liiketilakiinteistöihin, oppilaitoksiin, yliopiston ja sairaalan rakennuksiin suositellaan julkisivuvalaistusta soveltuvin osin painottuen sisäänkäynteihin



ja tyhjiin seinäpintoihin sekä korkeissa rakennuksissa kiinteistön yläosaan

- rakennusperinnön kannalta merkittävässä kohteissa suositaan herkkää valottamista ilman näkyviä valaisimia ja suunnittelu toteutetaan yhteistyössä museoviraston edustajan kanssa
- julkisivuissa sijaitsevat taideaiheet valaistaan aina

Taideteosten valaistus

Tontilla olevaan taideaiheeseen tulee toteuttaa valaistus. Valaistuksen suunnittelee ammattilainen yhteistyössä taiteilijan kanssa ja suunnitelma hyväksytetään kaupunkikuvatyöryhmässä ja todennetaan koevalaistuksin. Valaistuksen huoltohelppous varmistetaan ja huoltoväli sekä -ohjeistus määritetään osana suunnittelua.

Katso liite 1. Valaistus ja taidekohteet - kartta ja selitteet, josta selviää tarkemmat alueen eri kohteiden valaistustavoitteet.

2.5 Pimeyden paikat

Valo ja lepakot

Savilahden alueella on säilytettävä pimeyttä ja lepakoiden takia osalla alueista ei ole järkevää käyttää valoa kuin vähimmäistarpeen mukaan. FCG:n vuonna 2016 tekemän lepakokartoituksen mukaan alueella on lepakoesiintymiä, jotka tulee huomioida alueen suunnittelussa.

Osa alueen lepakolajeista (vesi- ja viiksisiiapat) ovat herkkiä valaistukselle.

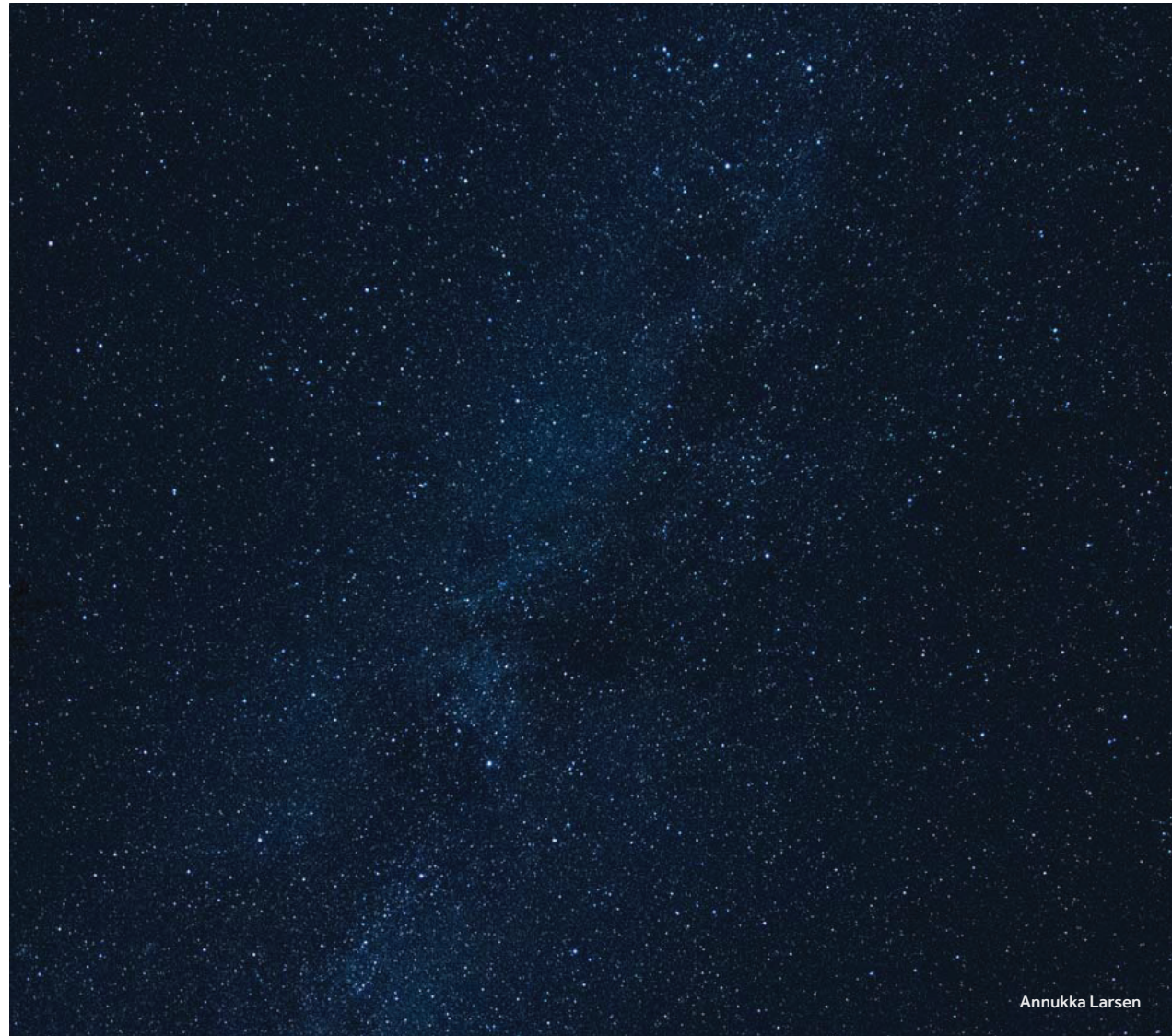
Lepakot huomioidaan alueen Valon kaavassa seuraavasti:

- Marikonrannan alueen keskelle jäävä vanha viheralue jätetään pimeäksi.
- Marikonrannan alueelta rakennettava yhteys Savisaareen sekä alueiden ranta-alueet on jätettävä mahdollisimman pimeäksi.
- Savisaaren huviloiden ympäristöön ja pohjoiskärjen kuusikkoon ei sijoiteta tehokkaita valoja tai valoteoksia.
- Harjulan sairaalan ja Savisaaren välinen ranta-alue ja metsärinne pidetään mahdollisimman pimeänä ja alueelle voidaan suunnitella auringonlaskun ja tähtitaivaan katselupaikkoja ja järjestää yöllisiä lepakokävelyitä.
- Neulamäen rinteen laaja lepakoesiintymä on syytä huomioida kallioseinämän valaistuksessa.
- Yksittäisinä kohteina valolta suojataan lepakoiden todennäköiset lisääntymispaikat: Savisaaren huvilat ja Varikon kalliotasanteella oleva varastorakennus.

Lepakkoherkillä alueilla yleisvalaistuksen valaistustaso pidetään alhaisena, valaistusta ohjaa liiketunnistus ja valon värinä on lämmin valkoinen ledi. Erityisesti vältetään valon käyttöä rantaviivan välittömässä ympäristössä. Kriittisillä paikoilla korostus- ja erikoisvalaistukset sekä taidevalaistukset sammutetaan lepakoiden aktiivisen ajanjakson ajaksi (huhti-lokakuu). Riittävästä pimeydestä on huolehdittava myös alueen uudelleenrakennusaikana.

Valo ja liito-oravat

Liito-oraviin liittyvän tutkimuksen mukaan valaistus ei näytä häiritsevän liito-oravia. Liito-oravien ja valon suhteen ei ole tarvetta tehdä alueella poikkeuksia.



2.6 Muotoilun paikat

Savilahden alueen kehittyessä on tärkeää, että alueella säilyy yhtenäinen tunnistettava muotokieli. Tämä muotokieli näkyy asukkaille muun muassa markkinointiviestinnän lisäksi ulkotilan kalusteissa kuten valaisimissa, penkeissä ja roskakoreissa.

Savilahden muotopiirrohjeessa esitetään alueen identiteettiä korostavien alueiden (esimerkiksi puistot, aukiot, rantaraitti) muotokielen suuntaviivoja, jotka toimivat varsinaista suunnittelua tekeville suuntaa-antavana tyylikäsikirjana lopullisia kalusteita valittaessa.

Muotopiirteille on kolme eri ympäristössä käytettävää teemasuuntaa: Hi-tech, Moderni sekä Klassinen. Suuntien on ajateltu toimivan siten, että kaikissa on samankaltaista yhteenkuuluvuutta yleisessä hengessä, valittavissa väreissä sekä materiaaleissa, mutta ne eroavat toisistaan siirryttäessä Savilahden alueilla toiselle. Oheista janakuvaa tulisikin lukea liukurina, jonka toisessa ääripäässä on kalliotasanteelle sopiva Hi-tech, kun taas toisessa päässä on Savisaaren puutaloalueelle soveltuvampi Klassinen.

Savilahden alueella on runsaasti korkeuseroja sekä yli- ja alikulkuja, joiden yhteydessä tulee toteutumaan paljon portaita kaiteineen. Kaiteiden osalta ehdotetaan järjestettävän muotoilukilpailu, jonka tuloksena Savilahden alueelle saadaan oma tunnistettava kaidemalli.

SAVILAHDEN MUOTOPIIRTEET // YLEISET PERIAATTEET

MUOTOPIIRTEET



HI-TECH



MODERNI



KLASSINEN

ESIMERKKEJÄ KÄYTTÖKOHTAISTA



Microkatu



Yliopistonranta



Kalliotasanne



Marikon ranta

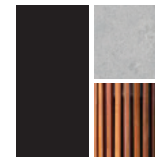


Varikko



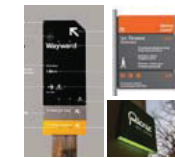
Savisaari

SAVILAHDELLE YLEISET PERIAATTEET



VÄRIT & MATERIAALIT

Värit & materiaalit: Koko alueella käytetään hallittua väri- ja materiaalipalettia, vaikka kalusteet aluekohtaisesti muuttuvatkin.
Maalalut osat: Yhtä valittua maalisävyä (esim. musta tai tumman harmaa) suurimmassa osassa kalusteita eri alueilla
Puuosat: Yhtä puulaatua/käsittelyä, käytetään eri määrisiä eri alueilla
Betoni: Luonnollista betonipintaa pienissä määrin eri alueilla



OPASTEET

Yhtenäinen opastaminen: Koko alueella yksi opastekalusteiden ja grafiikoiden konsepti. Opasteet ovat kanava tuoda hallitusti koko aluetta merkitsevää väriä ja ilmettä. Vaikutusta voidaan korostaa hallitulla opasteen valaisemisella.

SAVILAHDEN MUOTOPIIRTEET // HI-TECH



HI-TECH

Yleinen muotokieli: moderni ja tekninen, mutta ei futuristinen, kulmikkautta pehmenetty orgaanisin muotopiirtein/leikkauksin, hallitusti lämpöä ja lähestyttävyyttä

Pintamateriaalit: maalatut pinnat, metallipinnat, betoni, vähän puuta istumapinnoilla



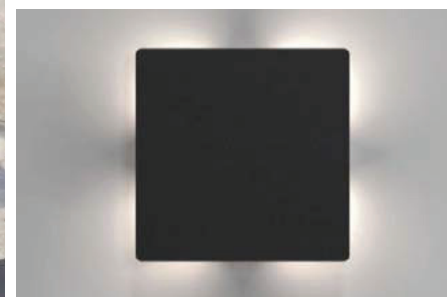
MODERNI JA TEKNINEN AIKAA
KESTÄVÄLLÄ TAVALLA



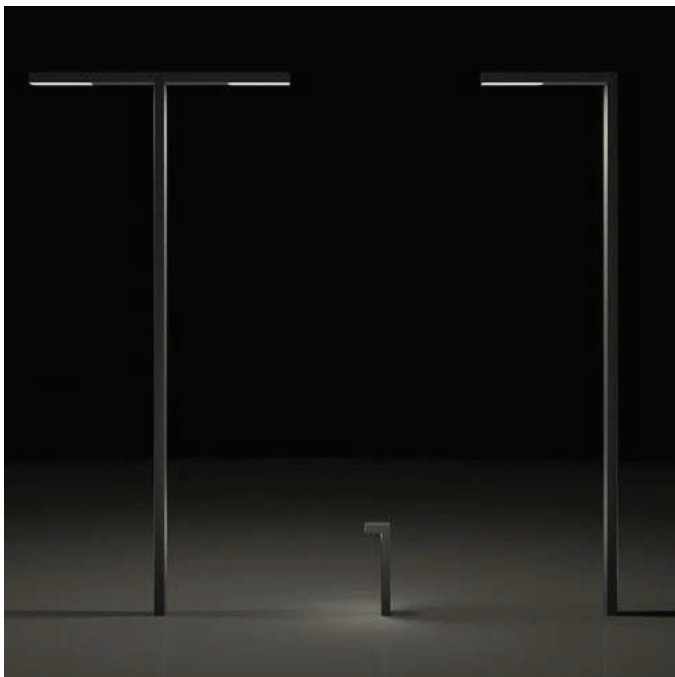
KULMIKKUUTTA PEHMENNETTY
ORGAANISIN LEIKKAUKSIN



HALLITUSTI LÄMPÖÄ JA
LÄHESTYTTÄVYYTTÄ



SAVILAHDEN MUOTOPIIRTEET // MODERNI



KULMIKKAAT JA SUORAT LINJAT
TAI YMPYRÄN KAARIA



NYKYAIKAINEN MUTTA AJATON

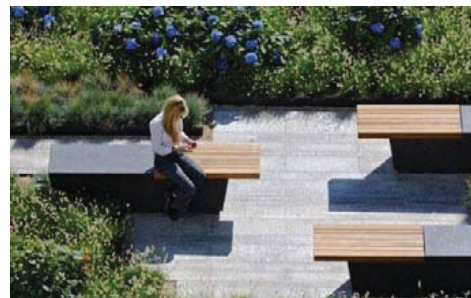
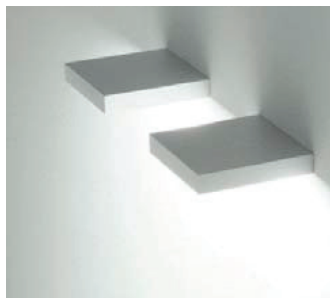


HALLITUSTI LÄMPÖÄ JA
LÄHESTYTTÄVYYTTÄ

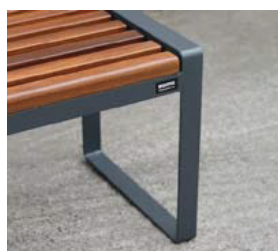
MODERNI

Yleinen muotokieli: selkeälinjainen, nykyaikainen mutta ajaton, kulmikkaat muodot, suorat linjat ja mahdollisesti ympyrän kaaret muotopiirteissä

Pintamateriaalit: maalatut metallipinnat, betoni, maltillinen puun käyttö



SAVILAHDEN MUOTOPIIRTEET // KLASSINEN



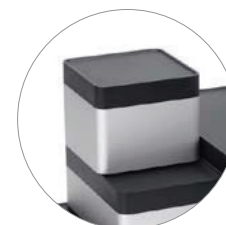
KLASSINEN

Yleinen muotokieli: pelkistetty ja ajaton, tunnistettavia funkkismaisia piirteitä, ympyrän kaaria ja pyöristettyjä kulmia, selkeitä muotoja

Pintamateriaalit: hieman runsaampi puunkäyttö, puuta voi olla istumapintojen lisäksi myös muissakin kalusteissa, maalatut metallipinnat



PELKISTETTYÄ JA AJATONTA
FUNKKISVIVAhteella



YMPYRÄN KAARIA JA
PYÖRISTETTYJÄ KULMIA



HIEMAN RUNSAAMPI
PUUNKÄYTTÖ



3. VALON KAAVAN TOTEUTUSSUUNNITELMA

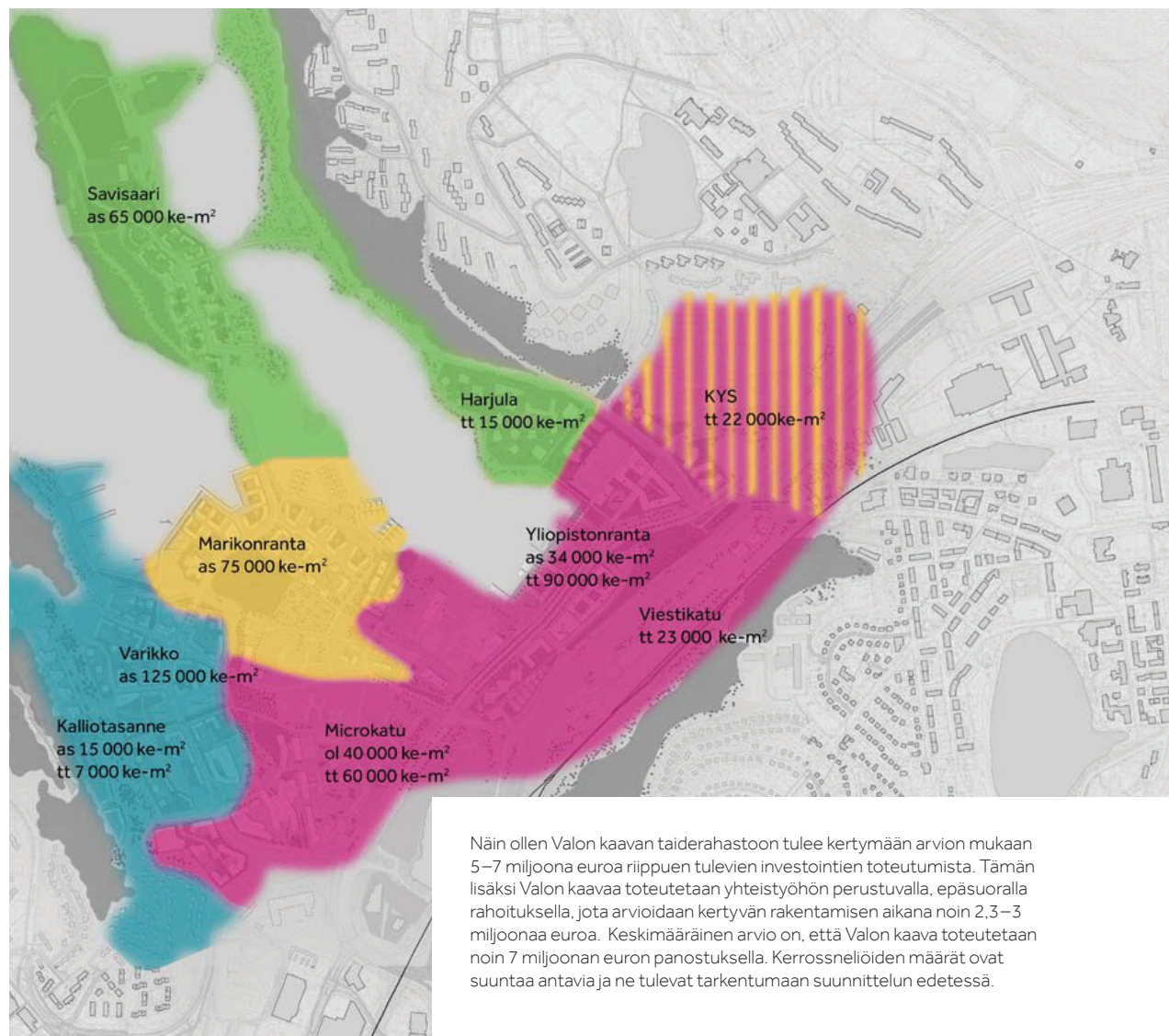
3.1 Rahoitus, hankintakäytännöt ja budjetti

Valon kaavan toteuttaminen tullaan rahoittamaan alueeseen investoivien toimijoiden – sekä kaupungin että yksityisten toimijoiden – maksamalla taiderahalla. Kun kyseessä ovat kaupungin omat investoinnit, tilittää kaupunki taiderahastoon 1 % investointikuluista. Esimerkkejä kohteista ovat Savilahden infrakustannukset sekä tapahtuma- ja liikuntakeskus. Arvio on, että kaupunki tulee investoimaan Savilahteen koko rakennusaikana noin 0,1–0,13 mrd €, joka tarkoittaa, että Valon kaavan rahoitukseen varataan arviolta 1–1,3 miljoonaa euroa.

Kun yksityiset toimijat rakentavat Savilahteen kaupungin omistamalle tonttimaalle, tilittävät he taiderahastoon 0,5 % hankkeen investointikuluista. Toimijat sitoutetaan tähän maankäyttö-, maanvuokra- tai tonttikauppa-sopimusten sekä rakennusluvan myöntämisen yhteydessä.

Arvio on, että alueen investointien summa on alueen koko rakennusaikana noin 1–1,2 mrd €, jolloin 0,5 % taideveloitte tuo rahastoon noin 4,5–6 miljoonaa euroa.

Savilahden alueella maata omistaa Kuopion kaupungin lisäksi useampi muukin toimija. Suurimpia maanomistajia kaupungin lisäksi ovat Pohjois-Savon sairaanhoitopiirin kuntayhtymä sekä Suomen Yliopistokiinteistöt ja Suomen valtio. On tilanteita, joissa Savilahden alueella jo sijaitsevien kiinteistöjen omistajat rakentavat omistamalleen / hallinnoimalleen maalle lisätoimitiloja. On myös mahdollista että yksityinen maanomistaja myy / vuokraa maata edelleen alueella, minne laaditaan uusi kaava. Näissä tilanteissa suosituksena on 0,5 % panostus kokonaisinvestointikuluista Valon kaavan mukaisiin toimiin (eli investointi Valon kaavan mukaisesti erityisvalaistukseen, taiteeseen, tapahtumiin tai kaikkiin näihin). Panostusta ei kerätä taiderahastoon vaan toimijat rahoittavat hankkeet suoraan. Toimiessaan näin, he saavat ilmaiseksi Valon kaavan koordinaattorin työpanoksen käyttöönsä ohjaamaan ja opastamaan valaistus- ja taidehankkeiden toteutuksessa.



Näin ollen Valon kaavan taiderahastoon tulee kertymään arvion mukaan 5–7 miljoonaa euroa riippuen tulevien investointien toteutumisesta. Tämän lisäksi Valon kaavaa toteutetaan yhteistyöhön perustuvalla, epäsuoralla rahoituksella, jota arvioidaan kertyvän rakentamisen aikana noin 2,3–3 miljoonaa euroa. Keskimääräinen arvio on, että Valon kaava toteutetaan noin 7 miljoonan euron panostuksella. Kerrossneliöiden määrät ovat suuntaa antavia ja ne tulevat tarkentumaan suunnittelun edetessä.

”Valon kaavan kassa”

Taidevelvoite kerätään kaupungin tilille. Taiderahan käyttöä koskevat kululaskut käsitellään ostolaskuohjelman kautta ja ne tiliöidään tarvittavia erittelykoodeja käyttäen.

Rahojen jakaantuminen

Pääperiaatteena Valon kaavan toteuttamisessa on, että varoista 70 % käytetään taiteeseen ja 20 % alueen erityisvalaistukseen. Rahoituksella kustannetaan myös alueen tapahtumia ja valon kaavan toteutuksen koordinointi sekä kuratointi. Tähän varataan noin 10–15 % taiteen ja erityisvalaistuksen kustannuksista eli 90 prosentin kokonaisrahoitussummasta.

Rahaa kaupungin hallinnoimien teosten ja valaistuksen ylläpitoon ja huoltoon varataan 10 % taiteen kokonaiskustannuksista.

Esimerkki, jos taiderahaa 7 miljoonaa euroa:

taide 70 %	4 900 000 €
erityisvalaistus 20 %	1 400 000 €
yhteensä	5 355 000 €

taiteeseen ja erityisvalaistukseen budjetoitavasta rahasta 15 % varataan Valon kaavan koordinointiin, kuratointiin, taidekilpailuihin sekä alueen tapahtumiin = 945 000 €

huolto ja ylläpito 10 % = 700 000 €

YHT. 7 000 000 €



3.2 Toteutuksen koordinointi ja yhteistyön toteuttaminen

Valonkaavan työryhmä

Työryhmän pääasiallinen tarkoitus on vastata Valon kaavan toteuttamisesta sekä ohjata koordinaattorin työtä.

Tavoitteena on saada työryhmään mahdollisimman laaja eri tahojen ja toimijoiden edustus. Kaupungin osalta edustettuina tulee olla ainakin: asemakaavoitus, kunnallistekninen suunnittelu, "Viher- ja virkistysalueuunnittelu, kunnossapitopalvelut, rakennuttamispalvelut, taidepalvelut, kansalaistoiminnan yksikkö (kulttuuripalvelut), markkinointi-, viestintä- ja asiakaspalvelu ja Savilahti-projektin edustus. Koska rakentamisaika on pitkä, tulee työryhmän kokoonpanoa päivittää tarpeen mukaan. Ehdotuksena on, että työryhmä nimetään aina 2-3 vuodeksi kerrallaan, jonka jälkeen työryhmän jäseniä voidaan tarvittaessa vaihtaa. Jatkuvuus on kuitenkin työn kannalta tärkeää, joten ei ole toivottavaa uusia koko työryhmää kerralla.

Työryhmään voidaan kutsua alueen toimijoita tarpeen mukaan.

Työryhmän vastuut

- budjetti ja sen toteutuminen
- päättää, koska taide ja valaistushankkeet käynnistetään
- määrittelee käytettävissä olevan hankekohtaisen budjetin
- päättää, mikä on taiteilijavalintatapa missäkin kohteessa
- päättää, mitkä asiat viedään johto- ja ohjausryhmälle
- vastaa koordinaattorin palkkaamisesta
- valvoo koordinaattorin työtä
- hyväksyy koordinaattorin kustannukset
- linjaa ja valvoo, kuinka Valon kaava huomioidaan ajankohtaisissa kaavoissa ja tontinluovutuskilpailuissa
- päättää ja ideoi mahdollisia tapahtumia

Valon kaavaa koskevat isot linjaukset ja muutokset käytetään aina Savilahti-projektin johto- ja ohjausryhmässä.

Valon kaavasta vastaava kaupungin toimihenkilö

Kuopion kaupungilta nimetään erillinen henkilö, joka vastaa kaupungin sisällä Valon kaavasta. Henkilö tekee tiivistä yhteistyötä Valon kaava -koordinaattorin kanssa ja toimii yhteyshenkilönä koordinaattorin, työryhmän ja johto- ja ohjausryhmän välillä.

Valon kaavan koordinaattori

Valon kaavan koordinointi ostetaan ostopalveluna ainakin alussa, jolloin työn määrää ei osata tarkasti arvioida ja koordinointia voidaan ostaa kulloisen tarpeen mukaan. Koordinaattoreita voidaan palkata tilanteen vaatiessa myös kaksi tai useampia, yksi vastaamaan valosta ja toinen taiteesta. Valon kaavan koordinaattori vastaa valaistuksen ja taiteen toteutumisesta, budjetoinnista ja yhteydenpidosta eri tahojen välillä. Koordinaattori tekee työtä tiiviissä yhteistyössä työryhmän ja erityisesti nimetyin Valon kaavasta vastaavan henkilön kanssa. Koordinaattori toimii apuna myös toimijoille, jotka eivät rakenna kaupungin maalle ja tilitä määritettyä taidevelvoitetta, mutta jotka sitoutuvat toteuttamaan Valon kaavan mukaisia toimia omistamissaan kiinteistöissä.

Koordinaattorin vastuut

- laatii ohjeistukset alueen rakentajille sekä päivittää ne tarvittaessa ja tilanteiden muuttuessa
- valmistele kokoukset, kutsuu työryhmän koolle, kirjoittaa muistiot
- tekee ehdotuksen Valon kaavan pohjalta siitä, kuinka eri kohteissa taiderahojen käyttö jakautuu taiteen ja valaistuksen osalta
- valmistele taiteilijahaut ja mahdolliset kilpailut
- taiteilijavalinnan jälkeen valmistele luonnossopimukset, luonnoksen hyväksynnän, toteutussopimukset ja vastaanottovaiheen tehtävät (vastaanottotarkastus, huolto-ohje, kyltitys, julkistus)
- tuottaa materiaalia tiedotukseen, dokumentoi taidehakkeiden toteutusta
- seuraa valon kaavan budjettia yhteistyössä kaupungin nimeämän yhteyshenkilön kanssa ja raportoi budjetista
- laatii vuosittaisen raportin Valon kaavan onnistumista ja ongelmista
- on mukana tuottamassa tapahtumia ja sisältöä Savilahteen
- huolehtii taiteen ja valaistusten jokasyksyisen huollon toteutumisesta

Toteutuminen

Kun rakentamien alueella alkaa, varmistetaan Valon kaava toteutuminen laatimalla valon ja taiteen osalta kirjalliset, tiiviit ja selkeät ohjeet siitä, mitä alueelle rakentavilta odotetaan ja kuinka heidän tulee asian tiimoilta toimia. Ohjeistukset ovat verrattavissa RT-kortin tapaiseen ohjeistamiseen. Ohjeistukset toimitetaan kaikille alueen toimijoille ja rakentamista suunnitteleville jo mahdollisimman varhaisessa vaiheessa. Valon kaavasta ja siihen liittyvistä toimenpiteistä tiedotetaan rakennuttajia jo heti ensimmäisestä kiinnostuksen osoituksesta lähtien. Koordinaattori vastaa ohjeistuksien laatimisesta, päivittämisestä ja toimittamisesta rakentajille.

Kun alueelle rakentavan tahon kanssa laaditaan maankäyttö-, vuokra- tai kiinteistökauppasopimus, hän sitoutuu allekirjoituksellaan Valon kaavan toteuttamiskustannuksiin 0,5 % (yksityiset rakentajat) tai 1,0 % (kaupunki) osuudella investointikustannuksista. Tässä yhteydessä rakentaja antaa arvion hankkeen laajuudesta (xxxx k-m²), arvion hankkeen investointikustannuksesta (xxxx €) sekä arvion Valon kaava -maksusta (xxxx €). Summat ovat alv 0 -hintoja.

Investointisumma tarkentuu rakennusluvan jättövaiheessa, jolloin rakentajan tulee tarkentaa hankkeen laajuus, investointisumma sekä tästä laskettu Valon kaava -maksu. Kun rakennuttajalla on rakennuslupa sekä investointipäätös ja rakennustyöt alkavat, valon kaava -osuus laskutetaan toimijalta Kuopion kaupungin toimesta. Ilmoitettu investointisumma ei ole julkinen ja tietoa käytetään ainoastaan Valon kaava -maksun määrittämiseen.

3.3 Luvat ja turvallisuus

Taideteoksen tai valaistuksen luonnossuunnittelun yhteydessä tulee huomioida ja varmistaa mahdolliset luvat, joita teoksen tai valaistuksen toteutus vaatii. Tässä työssä on apuna koordinaattori sekä Valon kaavan vastuuhenkilö Kuopion kaupungilta. Erityisen tärkeää on mahdollisimman varhaisessa vaiheessa varmistaa, että toteutettava teos tai valaistus on turvallinen, tarkoituksenmukainen sekä elinkaarikestävä.

3.4 Huolto, ylläpito ja elinkaari

Valon kaavan mukaisesti toteutettava taide sekä valaistus tulee toteuttaa laadukkaasti, elinkaarikestävästi sekä vähäenergisesti. Taiteen ja valaistuksen elinkaarikysymyksiin otetaan kantaa teosten suunnitteluvaiheessa. Osa taiteesta voi olla luonteeltaan väliaikaista ja näissä tapauksissa otetaan jo suunnittelutyön alkuvaiheessa kantaa teoksen poistamiseen/korjaamiseen liittyviin kysymyksiin.

Jokaisen taide- ja valaistuskohteen valmistuessa sille tullaan laatimaan huolto-ohje, johon sisältyy myös arvio teoksen elinkaaresta. Kaikkien teosten ei lähtökohtaisesti oleteta toimivan tai säilyvän ikuisesti. Kiinteistön yhteyteen sijoittuva taide sekä valaistus jäävät luontaisesti taloyhtiöiden ja toimijoiden huollettavaksi ja ylläpidettäväksi, ellei toisin määritellä teoksen luonteen näin edellyttäessä. Kuopion kaupungin maalle ja yleisille alueille sijoituvasta taiteesta sekä valaistuksesta vastaa Kuopion kaupunki. Tätä huoltoa varten on Valon kaavan taiderahastoon varattu 10 % sinne kertyvästä summasta. Jotta valaistus ja taide säilyvät edustavina ja toimivat suunnitellusti, sovitaan niille vuosittainen tarkistusajankohta, jolloin erityisesti valaisimien kunto tarkistetaan. Ehdotuksena on, että tämän ajankohta on elokuussa ennen Iloa ja valoa -tapahtumaa. Tarkastuksesta ja huollosta vastaa Kuopion kaupungin määrittämä toimija (kaupunki itse tai sen alihankkija).

3.5 Ohjeistus taidekilpailujen ja taiteilijavalintojen tekemiseen

Savilahden osalta taiteilija- ja suunnittelijavalinnat ehdotetaan tehtävän yhdistelemällä erilaisia valintatapoja.

Suorat teostilaukset

Jossain tilanteissa suorat teos- tai suunnittelutilaukset voivat olla toimivin ja aikataullisesti paras tapa toimia. Pääsääntöisesti on tavoitteena avoin hakuprosessi, jonka kautta tavoitetaan mahdollisimman laajasti kiinnostavia tekijöitä.

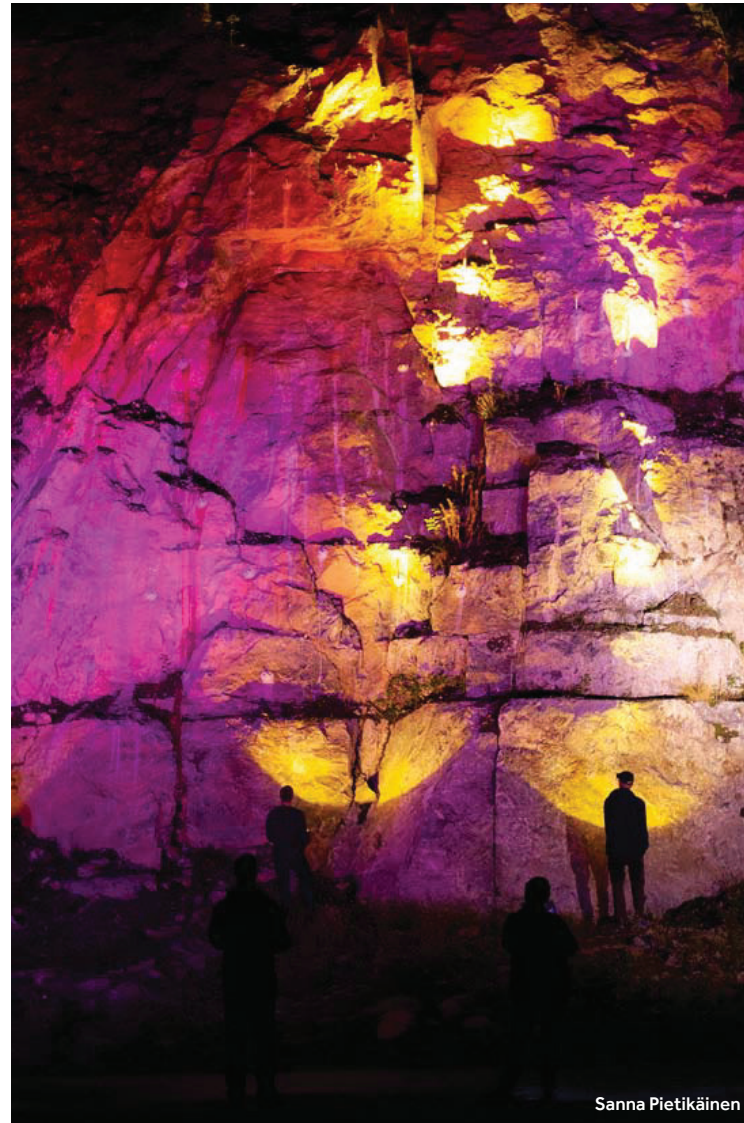
Portfoliohaku

Erityisen toimivana ja useampaan kohteeseen soveltuvana tapana pidetään avoimen portfoliohaun ja haastattelun yhdistelmää, jossa tekijöitä haetaan hankekohtaisesti tai yhdistämällä useampia samantyyppisiä hankkeita. Tämän jälkeen ohjausryhmä ja työhön valittu kuraattori tekevät ehdotuksensa saapuneiden portfolioiden pohjalta. Erityisesti kun kyseessä on suurempi ja haastavampi kohde, kutsutaan ehdokkaat haastatteluun ennen lopullista valintaa. Tämän jälkeen voidaan yhdeltä tai useammalta taiteilijalta/ suunnittelijalta tilata luonnos.

Portfoliohakua käytetään myös valaistussuunnittelijoiden kohdalla, kun valituille taiteilijoille etsitään työpariksi valaistussuunnittelijaa. Heiltä voidaan myös hankintalain sallimissa rajoissa tilata alueelle erilaisia valaistussuunnittelutehtäviä. Valaistuksen osalta ehdotetaan puitesopimuksen laatimista esimerkiksi kolmen eri suunnittelijan kanssa helpottamaan työtä.

Avoimet tai kutsukilpailut

Avoimet tai kutsukilpailut nähdään hyödyllisinä erityisesti silloin, kun kyseessä on erityisen vaativa kohde. Lisäksi avoimet kilpailut ovat hyvä keino saada koko Savilahdelle ja Valon kaavalle julkisuutta. Avoimien kilpailujen osalta kilpailukulut ovat suuria, joten niihin tulee budjetinkin osalta osata varautua.



Sanna Pietikäinen

Ehdotetut avoimien tai kutsukilpailujen mahdollisuudet Savilahdessa:

- MUOTOILU / Savilahden oma kaidemalli
- VALO / Luolaston / rinteen valoteos
- TAIDE / Varikon ranta-alueelle sijoittuva merkittävämpi teos

4. VALON KAAVAN TYÖKALUPAKKI

4.1 Visuaalinen ilme

Valon kaavan visuaalinen ilme noudattaa Savilahti-brändin visuaalista ilmettä, joka on määritetty Savilahti Brand Bookissa.

Valon kaavalla on kuitenkin oma tunnistettava värimaailmansa. Valon kaavan pääväri on keltainen ja sen lisäksi käytössä on kolme tehosteväriä.



4.2 Tapahtumat

Savilahdesta on tavoitteena syntyä alue, jossa on elämää kaikkina vuorokauden ja vuodenaikoina. Alueella on asumisrakentamisen lisäksi useita oppilaitoksia sekä työpaikkakeskittymiä, joten ihmisiä on liikkeellä niin päivisin, viikonloppuisin kuin iltaisin.

Savilahden kaupunkitapahtumat muodostavat mielenkiintoisen kokonaisuuden, joka on yhdistelmä toistuvuutta ja asukkaiden mielenkiintoa ylläpitävää vaihtuvuutta. Kaupunkitapahtumia järjestetään Savilahdessa monin eri tavoin useammista lähtökohdista. Osa tapahtumista toistuu vuosittain ja niiden tavoitteena on yhteisöllisyyden vahvistaminen. Tapahtumien järjestämiseen toivotaan mukaan myös alueen yrittäjiä ja oppilaitoksia ja ne voivat olla tilaisuuksia, joiden avulla asukkaat ja kuopiolaiset tutustuvat Savilahden toimijoihin.

Ehdotuksena on järjestää vuosittainen tapahtumapäivä, jonka aikana alueen toimijat järjestäisivät tapahtumia ja sisältöä päivään omista lähtökohdistaan. Tapahtumapaikka voisi olla yllätyksellinen, kuten sillanlustranssit tai festarit Prisman parkkipaikalla.

Lisäksi Valon kaavan toteutuksen eri vaiheissa järjestetään tapahtumia, jotka seuraavat taiteen valmistumisen prosesseja. Asukkaille ja alueen toimijoille tarjoutuu niiden kautta mahdollisuus osallistua hankkeisiin eri tavoin ja tutustua teoksiin ja niiden tekijöihin ja sisältöihin.

Tapahtumien paikat

Toistuville kaupunkitapahtumille voidaan niiden luonteen mukaan valita erityyppisiä paikkoja. Pimeän aikaan järjestettävät valotapahtumat voivat sijoittua esimerkiksi uimarannan läheisyydessä olevan suuremman teoksen ympärille tai Marikonrannan ja Varikon väliin jäävälle pimeämmälle alueelle. Myös Yliopistonranta voi toimia keskeisen sijaintinsa ansiosta isompien tapahtumien näyttämönä.



Ehdotuksia vuosittain järjestettävistä tapahtumista

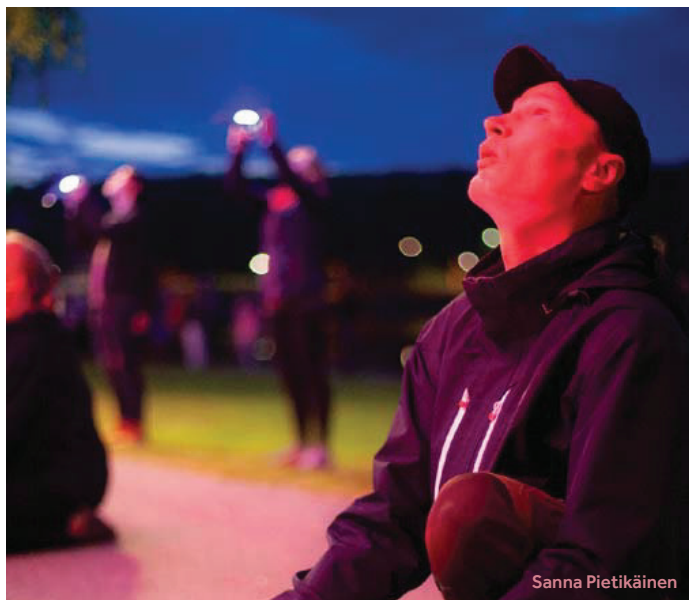
- Iloa ja valoa Savilahdessa -tapahtuma syyskuun alussa + vuosittain valittava ja väliaikaisesti valaistava Savilahden rakennus

- Valon nimipäivä 3.2. – vuosittainen valotapahtuman alueen rakennuksen, esimerkiksi opiskelijatalon ikkunoissa. Tapahtuman organisaatiovuorossa aina eri opiskelijat. Lisäksi esimerkiksi mahdollinen heijastinsuunnistus pimeyden alueilla.

- Kevään aloitus – kun aurinko valaisee Savilahdessa tietyn määriteltävän pisteen / teoksen / paikan, juhliitaan kaamosajan päättymistä.

Savilahdessa omaehtoista tapahtumatuotantoa halutaan tukea ja alueelle luodaan edellytykset sille, että tapahtumien järjestäminen on helppoa. Tähän varaudutaan varmistamalla sähkönsaanti tapahtumakäyttöön suunniteluilla alueille sekä mahdollisen katsomon/lavan sekä äänentoiston toteuttamisella valittuun kohtaan. Tavoitteena on myös luoda helppo ja käytössä notkea järjestelmä tapahtumapaikkojen varaukseen ja hallintaan.

Yritysyhteistyön ja tapahtumien osalta pohditaan jatkossa sitä, kuinka voidaan kannustaa ja lisätä alueen yritysten mahdollisuuksia sponsoroida tapahtumia, taidetta ja valoa.



Yhtenä mahdollisuutena alueelle ehdotetaan rakennettavan yhteistyössä alueen yrittäjien kanssa paraboloidilla eli auringon valon avulla lämpiävä sauna, joka toimisi luontevana tapahtumapaikkana pienempien tilaisuuksien järjestämisessä myös alueen yrittäjille sekä paikkana, jossa opiskelijoita ja yrityksiä voisi "yhteentörmäyttää".

Jotta Savilahden alueen yrityksiä, olemassa olevia tapahtumia ja muita toimijoita kannustettaisiin järjestämään tapahtumia ja toimintaa, ehdotetaan Iloa ja Valoa -tapahtuman yhteydessä vuosittain julkistettavaa "Valonkantaja"-palkintoa, joka luovutetaan vuosittain toimijalle, joka on vuoden aikana tuonut eniten toimintaa ja elämää alueelle.

Jotta Savilahti profiloituu paikkana, jossa on helppoa ja houkuttelevaa järjestää erilaisia tapahtumia, tullaan alueella laatimaan tiivis, selkeä ja visuaalisesti näyttävä ohjeistus tapahtumien järjestämiseksi. Ohjeistuksesta tulee ilmetä ne askeleet, joita seuraamalla tapahtuman järjestämien Savilahdessa onnistuu vaivattomasti.

Savilahden taidebudjettiin on varattu osuus myös alueen tapahtumille ja palkattava koordinaattori voi olla apuna tapahtumien järjestämisessä ja tapahtumaohjeistuksen laatimisessa.

Savilahden tapahtumista laaditaan vuosikalenteri

4.3 Väli- ja rakennusaikainen taide

Koska rakentamisaika on Savilahden alueella pitkä, tulee rakentamisaikaiseen viihtyvyyteen myös panostaa. Valon kaavan ja sen teemojen toivotaan näkyvän rakennusvaiheessa työmaiden aidoissa, työmaakonteissa ja työmaa-aikaisessa opastamisessa. Savilahdelle laaditaan oma, tunnistettava kuosi, jota suositellaan käytettävän työmaa-aidoissa silloin, kun niihin ei toteuteta muuta taidetta tai urakoitsija ei halua käyttää työmaa-aitoja omaan markkinointiinsa.

Väliaikaisen ja työmaa-aikaisen taiteen osalta ehdotetaan seuraavia toimia:

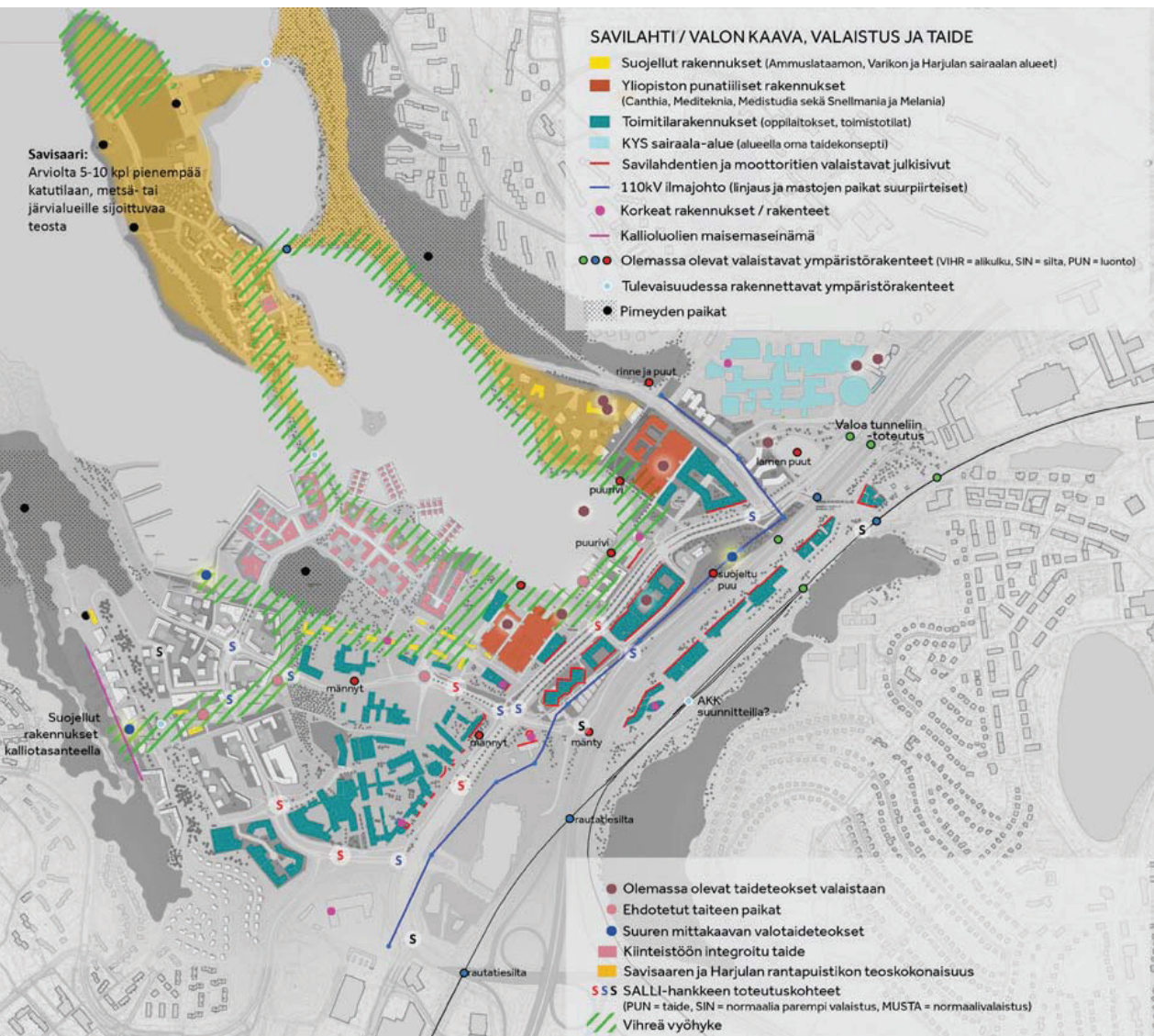
- työmaakonttien ja työmaa-aitojen piristämistä taiteella ja/tai valolla
- kevyitä ideakilpailuja väliaikaisesta taiteesta
- avoimia maalaustapahtumia työmaa-aitoihin niin, että yleisö voi seurata taiteen tekemistä
- työmaa-aitoihin "ikkunoita" (myös lasten korkeudelle), joista työmaan etenemistä voi seurata
- kesäaikaan maalaukset katupintoihin korostamaan ylityksiä / kevyen liikenteen reittejä
- kausivalaistuksen osalta työmaakoneiden kuten nostureiden ja kaivureiden jouluvalaistusta

Työmaiden urakoitsijoita pyritään ohjeistamaan kaupungin toimesta niin, että työmaiden valaistus tulisi tehdä häikäisemättömästi ja esteettisesti. Valon tulisi olla 3000 kelviniä eli lämmintä valkoista valoa ja valonjaon kohteeseen soveltuva. Lisäksi esitetään, että työmaan kiinnostavia kohtia, kuten erilaisia kaivantoja ja ponttiseiniä voisi valaista, mikä lisäisi turvallisuutta myös pimeään aikaan. Työmaiden valaistuksen kiinnostavuuden lisääminen esimerkiksi värillisiä kalvoja käyttämällä työmaavalaisimissa voi myös olla yksi pohdittavista asioista.

LOPUKSI

Valon kaava on laadittu ohjeeksi Kuopion kaupungille, alueen toimijoille ja sinne rakentaville ja tavoitteena on, että Valon kaavaa toteutetaan laajalla rintamalla. Valon kaavan oletetaan huomioitavan läpileikkaavasti kaikessa Savilahden toiminnassa ja rakentamisessa – myös muissa kuin taiderahaston avulla toteutettavissa taide- ja valaistushankkeissa.

Valon kaavan toteutumista seurataan Valon kaavan työryhmän toimesta vuosittain jolloin arvioidaan nyt määritellyjä käytäntöjä ja toimintatapoja. Valon kaavan koordinaattori laatii tiiviin raportin siitä, kuinka hankkeen toteutuksessa on onnistuttu ja mitkä seikat vaativat uudelleen arviointia. Näiden raporttien pohjalta Valon kaavaa päivitetään tarpeen mukaan olosuhteiden ja rakentamiseen liittyvien suunnitelmien mahdollisesti muuttuessa.



**Liite 1.
VALAISTUS- JA TAIDEKOHEET -KARTAN SELITTEET**

Tekstissä kuvataan kohteittain valaistusperiaate ja käytettävät valaistuksen tasot:
 taso 2 korostusvalaistus
 taso 3 erityisvalaistus
 taso 4 taide

Suojellut rakennukset

- Harjulan sairaalan, ammuslataamon, Varikon ja kalliotasanteen rakennukset.
- Pehmeä lämpimällä valkoisella valolla toteutettu julkisivuvalaistus ulottuu pääjulkisivun lisäksi muihinkin julkisivuihin ympäröivän alueen käyttötarkoituksen ja näkymien mukaan. Samalla uusitaan piha- ja seinävalaisimet aikakauden tyyliin sopivilla valaisimilla (taso 2).

Yliopiston punatiiliset rakennukset

- Canthia, Mediteknia, Medistudia sekä toisella puolella Snellmania ja Melania.
- Rakennuksista valaistaan kulkuväylät, sisäänkäynnit ja niiden ympäristö lämpimällä valolla sekä valikoiden katolla olevia ikkunattomia seinäpintoja (taso 2).

Toimitilarakennukset

- Toimisto- ja oppilaitosrakennuksista valaistaan valikoiden kaikki soveltuvat tyhjat seinäpinnat. Pääpaino on katsottaessa rakennusta Savilahdentien, moottoritien ja junaradan näkymäsuunnista (taso 2).
- Jos kiinteistön merkittävin julkisivu on ikkunajulkisivu, siihen voidaan toteuttaa erityisvalaistuksena esimerkiksi staattinen gobo-projisiointi. (taso 3).

Rakennukset isojen väylien varrella

- Kaikki Savilahdentien ja moottoritien varressa olevat julkisivut valaistetaan yhtenäisen katukuvan luomiseksi, pois lukien Yliopistonrannan asuinrakennusten julkisivut. Valaistustapana gobo-projisiointi, valopisteverkko tai ohjelmoitava värivalopesu (taso 3) tai arkkitehtuurin mukainen korostusvalaistus (taso 2).

KYS sairaala-alue

- Uudistettu alue on valoisin tuntuinen. Joitakin valaistustoimenpiteitä alueelle voidaan ehdottaa, jotta se nivoutuu Savilahden alueen pimeän ajan näkymään (jos esimerkiksi koko alueen mittainen valoteos toteutuu). KYS:illa on oma taideohjelma.

110 kV:n ilmajohto

- Tärkeimpiin alueen läpi kulkeviin ilmajohdon mastoihin toteutetaan valotaidetta ja muut näkyvässä olevat valaistaan taidekonseptiin sopivalla tavalla (taso 3 ja 4).

Korkeat rakennukset

- Korkeat rakennukset ja piiput korostusvalaistaan alueen pimeän ajan näköympäristöiksi. Voidaan toteuttaa myös erityisvalaistuksena (taso 2 ja 3).

Kallioluolien maisemaseinä

- Paikassa on mahdollisuus isomman mittakaavan valotaideteokselle. Taiteen osana tai lisäksi kallioseinämaan toteutetaan näytävä kohdevalaistus (taso 4 ja 2).

Salli-hankkeen infrakohteet

- Punaisella merkittyihin ali- tai ylikulkuihin tulee taideteot (taso 4).
- Sinisellä merkittyihin kohteisiin toteutetaan erityisvalaistus tai mahdollisesti vain rakenteiden korostusvalaistus (taso 3 ja 2).
- Mustalla merkittyihin tulee vain häikäisemätön ja lämminsävyinen yleisvalaistus (taso 1).

Olemassa olevat valaistavat ympäristörakenteet

- Alueen portteina toimiviin alikulkuihin ja siltoihin toteutetaan korostusvalaistus ja haluttaessa myös erityisvalaistus (kuten Valoa tunneliin -kilpailutoteutus) (taso 3 ja 2).
- Alueen luontoaiheet (muun muassa männyt, lamput ja puut) tuodaan esiin korostusvalaistuksen keinoin (taso 2).

Tulevaisuudessa rakennettavat ympäristörakenteet

- Savisaaren kaksi uutta siltaa sekä yksi mahdollinen uusi alikulkukäytävä junaradan alitse valaistaan korostusvalaistuksen keinoin (taso 2).
- Varikon alueella hissi ylös kalliotasanteelle korostetaan valolla ja tarvittaessa toteutetaan erityisvalaistusta (taso 3 ja 2).

Pimeyden paikat

- Pimeyden paikat tutkitaan ja pyritään poistamaan mahdolliset häiriövalot. Kohtia suojellaan valolta koko rakentamisen ajan.

Olemassa olevat taideteokset

- Teokset valaistaan taiteilijan tai perikunnan kanssa yhteistyössä. Tavoitteena teoksen esiin tuominen korostusvalaistuksen keinoin (taso 2).

Ehdotetut taiteen paikat

- Yliopistonrantaan ja Varikon puistoakselille tulee kyseisen alueen taideteeman mukainen taideteos, jonka konsepti sisältää myös kohteen ja alueen valaistuksen. Kaksi taiteen paikoista sijoittuu Neulaniementien kiertoliittymään ja kevyenliikenteen väylien risteykseen (taso 4).

Suuren mittakaavan valotaideteokset

- Kallioluolaston edustalle, ilmajohtomastoihin ja Marikonrannan uimarannalle tulee taideteokset (taso 4).

Kiinteistöön integroitu taide

- Marikonrannan rakennuskokonaisuudessa valo ja taide integroituu arkkitehtuuriin. Savisaarella myös yhdessä rakennuksessa taide on integroituna (taso 4).

Savisaaren ja Harjulan rantapuistikon teokset

- Alueelle tehdään sarja pieniä taideteoksia luontoteeman ympäriltä (taso 4).

Kiertoliittymät

- Kaikki karttaan merkityt kiertoliittymät ovat Salli-hankkeen alueella. Toteutustapa määräytyy siltakohteissa kyseisen kohteen mukaan eli sisältyy joko taidehankkeeseen (punainen S) tai on erityis- tai kohdevalaistava osa kokonaisuutta (sininen S).

Vihreä vyöhyke

Savilahden vesialuetta kiertävä reitti valaistaan lepakot huomioiden ja merkitään pylvas tai valaisin erottuvalla tunnisteella. Merkittävät viheralueet ja -akselit valaistaan normaalia korkeammalla laatusolla (taso 2). Savisaaren kansanpuistossa huomioidaan lepakot sekä alueen taidekonsepti.

SA VI LAH TI.

KUOPIO
FINLAND

www.savilahti.com

#savilahti / @savilahtikuopio