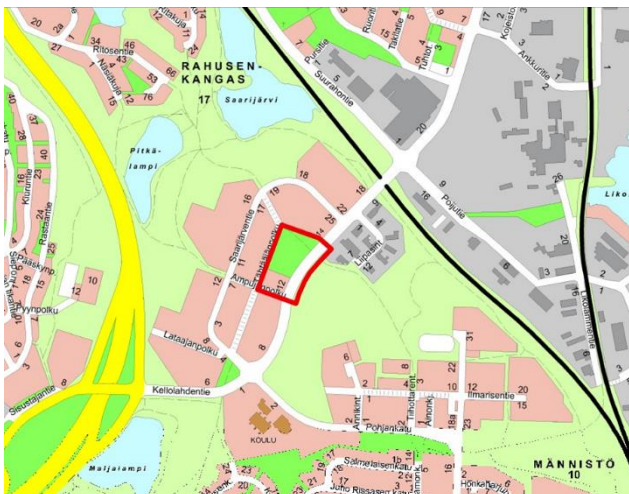


## SAARIKELLON PÄIVÄKOTI Asemakaavan muutos



Kuva 1. Kaavamuutosalue on merkitty punaisella viivalla



Kuva 2. Ilmakuva etelästä, likimääräinen kaavamuutosalue on merkitty punaisella viivalla

### Mikä osallistumis- ja arviointisuunnitelma (OAS) on?

Kuopion kaupungin Linnanpellon, tunnetummin Saarijärven, kaupunginosaan laaditaan asemakaavan muutos. Tämä osallistumis- ja arviointisuunnitelma esittelee kaavan laadinnan lähtökohtia, sisältöä ja tavoitteita, sisältää suunnitelman siitä, miten kaavan laadinnan aikana kuullaan maanomistajia, asukkaita ja muita osallisia sekä suunnitelman siitä, mitä kaavan vaikutuksia tullaan arvioimaan.

Osallistumis- ja arviointisuunnitelmaa täydennetään tarvittaessa suunnittelutyön kuluessa.

### Suunnittelualue

Suunnittelualue käsittää Kuopion kaupungin 11. kaupunginosan (Linnanpelto) korttelin 47 tonttia 2, Luotipuistoa 297-11-9903-0 sekä osaa Ampujanpolusta ja Kellolahdentiestä 297-11-9901-0. Alueelta on purettu huhtikuussa 2022 päiväkotirakennus, joka oli valmistunut vuonna 1989.

Suunnittelu alue jää Tähtääjänpolun väliin sekä rajautuu etelässä Ampujanpolkuun.

### Mitä on suunnitteilla

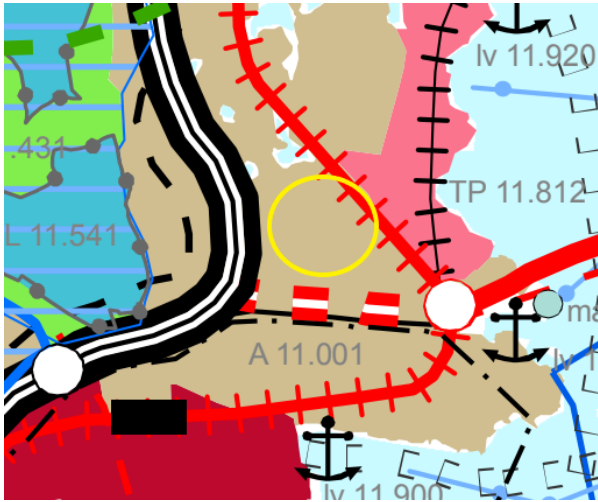
Asemakaavamuutoksella selvitetään vuonna 2022 purettu 3-ryhmäisen päiväkotirakennuksen korvaamista 4-6 ryhmäisellä päiväkotirakennuksella.

Luotipuistoon on suunniteltu keskusleikki- paikka. Päiväkodin laajentaminen pienentää Luotipuistoa, sekä Ampujanpolkua ja Kellolahdentietä. Kaavamuutoksessa selvitetään mm. ajoneuvoliikenteen ja auto- ja polkupyöräpaikkojen tarpeet. Nykyiset jalankulun ja pyöräilyn yhteydet säilyvät.

## Suunnittelun lähtökohdat

### MAAKUNTAKAAVA

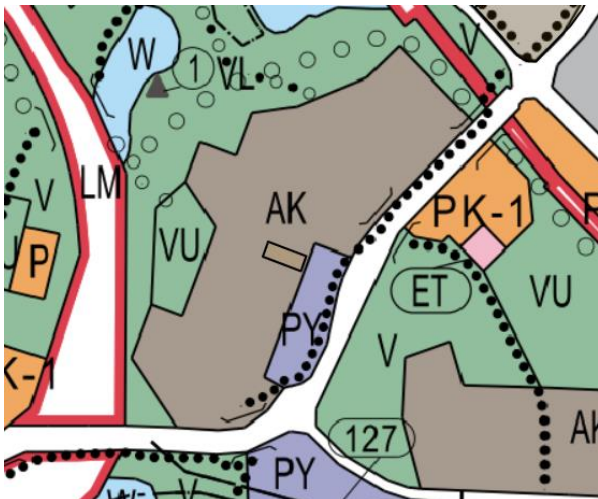
Kuopion seudun maakuntakaavassa suunnittelualue on merkitty taajamatoimintojen alueeksi (A).



Kuva 3. Ote Kuopion seudun maakuntakaavasta

### YLEISKAAVA

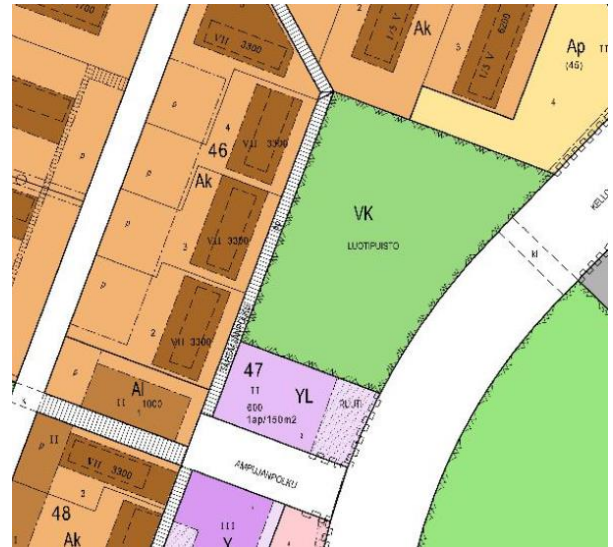
Kaupunginvaltuuston 11.12.2000 hyväksymässä ja 9.10.2001 voimaantulleessa keskeisen kaupunkialueen osayleiskaavassa alueelle kohdistuu merkinnät: Kerrostalovaltainen asuuntoalue (AK) sekä päiväkodin osalta julkisten palvelujen ja hallinnon alue (PY).



Kuva 4. Ote yleiskaavasta

### ASEMAKAAVA

Asemakaavan muutosalueella on voimassa kaupunginvaltuuston 26.4.1971, 23.1.1984 ja 26.4.1971 hyväksymät asemakaavat, jossa alueelle kohdistuu seuraavat merkinnät: julkisten lähipalvelurakennusten korttelialue (YL) ja leikkikenttää (VK), sekä Kellolahdentien puoleiselle tontin rajalle on merkitty istutettava alueen osa ja liittymäkielto.



Kuva 5. Ote 26.4.1971 hyväksytystä asemakaavasta

Voimassa olevia kaavoja voi tarkastella kaupungin karttapalvelussa <http://karttapalvelu.kuopio.fi>

### Kaavahankkeen vaikutukset ja selvitykset

Asemakaavan muutos mahdollistaa uuden päiväkodin rakentamisen.

Rakentaminen muuttaa Kellolahdentien katunäkymää. Rakentaminen voi vaikuttaa viereisten tonttien rakennuksista avautuviin näkymiin sekä alueen ajoneuvoliikenteen järjestelyihin, liikennemääriin sekä auto-paikkatarpeeseen.

Kaupunkikuvalliset arvioinnit on mahdollista tehdä myöhemmin kaavatyön aikana asemakaavan havaintoaineiston pohjalta.

## **Miten voit osallistua**

Kaavatyön vaiheet on esitetty tämän osallistumis- ja arviointisuunnitelman viimeisellä sivulla. Kaavan vireilletulo- ja valmisteluai- neistosta voi esittää mielipiteensä ja ehdo- tusaineistosta jättää muistutuksensa näiden nähtävänäoloaikana. Kaavan nähtävänä- oloista kuulutetaan Viikkosavossa sekä kir- jeellä niille, jotka ovat sitä pyytäneet. Ehdotusvaiheessa muistutuksen tehneille, jotka ovat ilmoittaneet osoitteensa, ilmoite- taan kaupungin perusteltu kannanotto esi- tettyyn mielipiteeseen kaupunkirakenne- lautakunnan käsittelyn jälkeen. Kaavahank- keen etenemistä voi seurata myös kaupun- gin internetsivuilla <https://www.kuopio.fi/fi/ajankohtaiset-ase- makaavat>.

Alueiden käytön suunnittelua edistävänä vi- ranomaisena toimii Pohjois-Savon ELY-kes- kuksen Ympäristö ja luonnonvarat - vastuualue.

Tähän osallistumis- ja arviointisuunnitel- maan kohdistuvan palautteen voi toimittaa kaupunkisuunnittelupalvelujen asiakaspal- veluun (Suokatu 42) tai suoraan kaupunki- suunnittelupalvelujen asemakaavoitukseen. Kirjalliset mielipiteet voi lähettää osoitteeseen Kuopion kaupunki, Asemakaavoitus, PL 1097, 70111 Kuopio tai sähköpostitse kaa- voitus(at)kuopio.fi.

## **Maankäyttösopimus**

Asemakaavatyö on kaupungin oma hanke.

## Osalliset

### KAAVAMUUTOKSEN HAKIJA

- Kuopion Tilapalvelut

### VIRANOMAISET

#### Kuopion kaupunki

- Alueellinen rakennusvalvonta /Kaupunkikuvatyöryhmä
- Alueellinen rakennuslautakunta
- Kaupunkirakennelautakunta
- Kulttuuriympäristötyöryhmä
- Kuopion Energia Oy
- Kuopion Sähköverkko Oy
- Kuopion Vesi Oy
- Konsernipalvelut /Talous- ja strategiapalvelu
- Maaomaisuuden hallintapalvelut /Tonttipalvelut
- Maaomaisuuden hallintapalvelut /Asuntotoimi
- Pohjois-Savon pelastuslaitos /Aluepelastuslautakunta
- Rakentamisen ja kunnossapidon palvelut
- Strateginen maankäytön suunnittelu

- Kunnallistekninen suunnittelu
- Viher- ja virkistysaluesuunnittelu
- Alueellinen ympäristönsuojelu /Ympäristölautakunta
- Alueellisen jätehuollon viranomaispalvelut

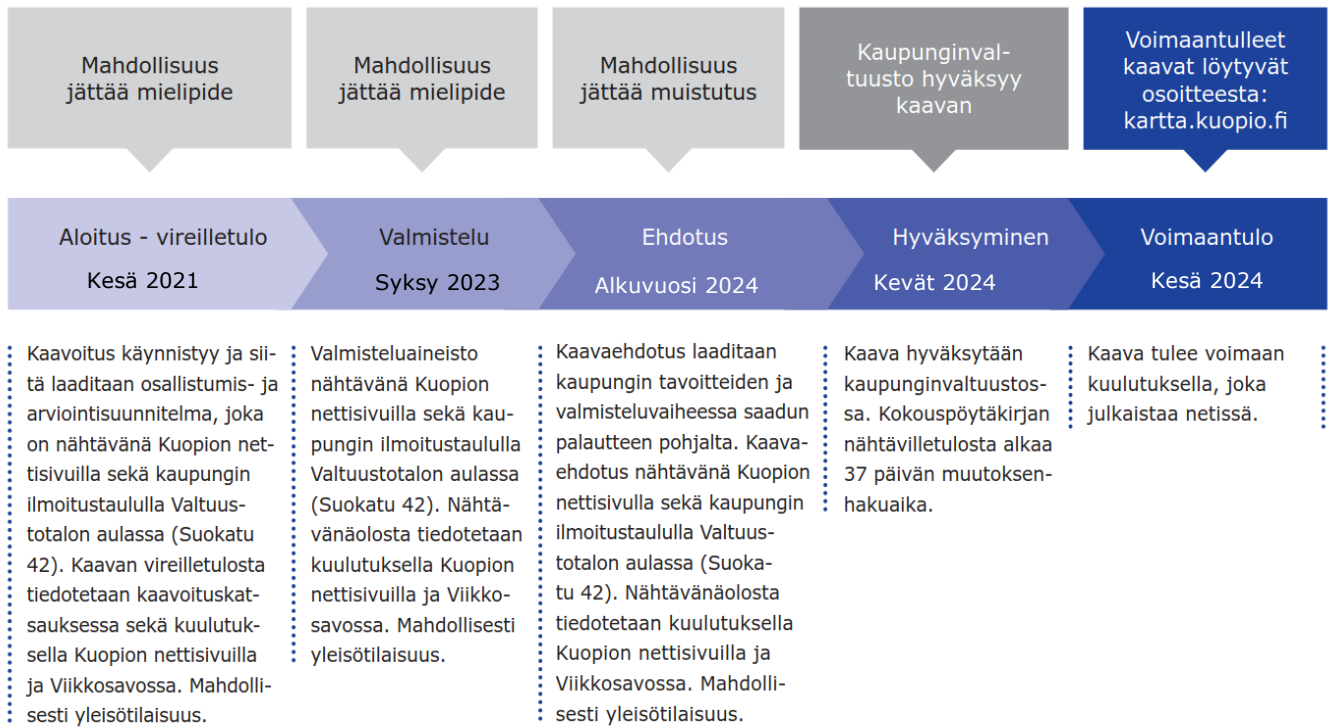
#### Muut viranomaiset

- Pohjois-Savon liitto
- Pohjois-Savon ELY-keskus
- Kuopion kulttuurihistoriallinen museo

#### MUUT OSALLISET

- Alueen asukkaat, kiinteistöjen omistajat, alueella toimivat yritykset
- Kuntalaiset, joiden asumiseen, työntekoon tai muihin oloihin kaava saattaa vaikuttaa
- DNA Oy
- Telia Finland Oyj

## Kaavatyön vaiheet, osallistuminen ja arvioitu aikataulu



## Yhteystiedot

### KUOPION KAUPUNKI

Suokatu 42, (PL 1097), 70111 Kuopio

### ASEMAKAAVOITUS

Kaavoitusinsinööri  
Timo Könönen, 044 718 5415,  
timo.kononen(at)kuopio.fi

Asemakaavapäällikkö  
Annika Korhonen, 044 718 5074,  
annika.korhonen(at)kuopio.fi

### TILAPALVELU

Kaupunginarkkitehti  
Liisa Kaksonen, 044 718 5201  
liisa.kaksonen(at)kuopio.fi

### ELY-KESKUS, YMPÄRISTÖ JA LUONNONVARAT- VASTUUALUE

0295 026 500  
Kallanranta 11, PL 2000, 70101 Kuopio