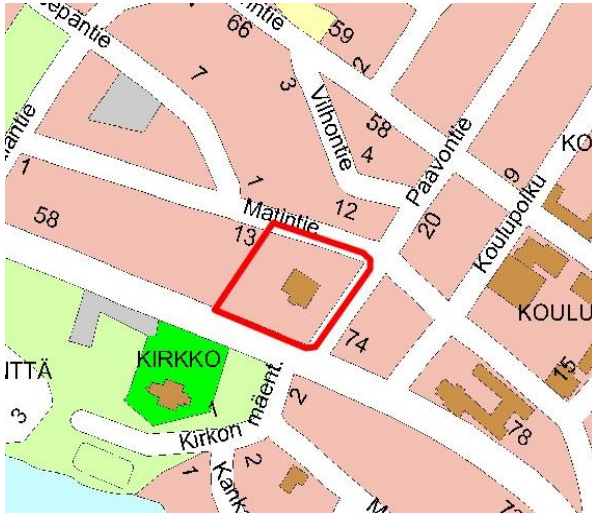
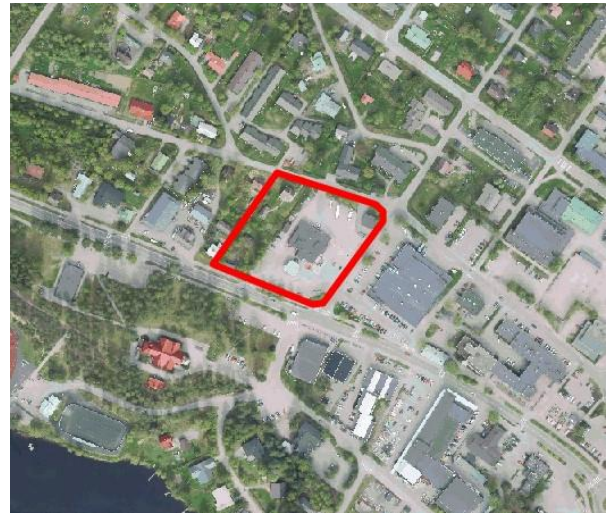


NILSIÄN LINJA-AUTOASEMA Asemakaavan muutos



Kuva 1. Kaavamuutosalue on merkitty punaisella viivalla



Kuva 2. Ilmakuva etelästä, likimääräinen kaavamuutosalue on merkitty punaisella viivalla

Mikä osallistumis- ja arviointisuunnitelma (OAS) on?

Kuopion kaupungin Nilsian taajamaan laaditaan asemakaavan muutos. Tämä osallistumis- ja arviointisuunnitelma esittelee kaavan laadinnan lähtökohtia, sisältöä ja tavoitteita, sisältää suunnitelman siitä, miten kaavan laadinnan aikana kuullaan maanomistajia, asukkaita ja muita osallisia sekä suunnitelman siitä, mitä kaavan vaikutuksia tullaan arvioimaan.

Osallistumis- ja arviointisuunnitelmaa täydennetään tarvittaessa suunnittelutyön kuluessa.

Suunnittelualue

Suunnittelualue käsittää kolme kiinteistöä Nilsian taajaman alueella. Kiinteistöllä 297-499-8-369 (Nilsiantie 72) sijaitsee vuonna 1975 valmistunut entinen linja-autoasemarakennus, talousrakennus sekä kierrätyspiste. Asemarakennuksessa ei ole liiketointimintaa. Kiinteistö on joukkoliikennetoimintojen käytössä ja sen kautta tapahtuu koululais- ja matkustajaliikennettä. Kiinteistöllä 297-499-8-102 (Nilsiantie 70) sijaitsee vuonna 1945 valmistuneet pientalo ja talousrakennus. Kiinteistöllä 297-499-8-103

(Matintie 15) sijaitsee vuonna 1947 valmistunut pientalo ja 1946 valmistunut talousrakennus.

Pohjoisessa alue rajautuu Matintien katualueeseen, idässä Paavontien katualueeseen, etelässä Nilsiantien katualueeseen ja lännessä pientalokiinteistöihin 297-499-8-100 ja 297-499-8-101.

Aluerajaukseen voi tulla tarkennuksia kaavatyön aikana. Suunnittelualan sijainti ja likimääräinen rajausta on esitetty kuvissa 1 ja 2.

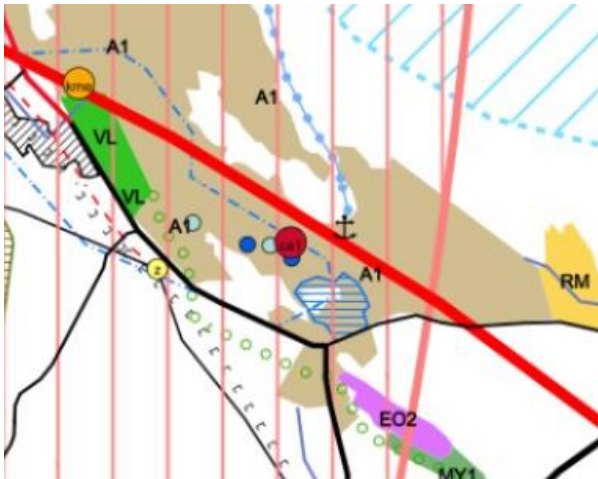
Mitä on suunnitteilla

Asemakaavan muutoksella tutkitaan liikeraennuksen sijoittamista alueelle. Lisäksi tutkitaan koululais- ja joukkoliikenteen järjestelyt sekä jätehuoltojärjestelyt alueella.

Suunnittelun lähtökohdat

MAAKUNTAKAAVA

Pohjois-Savon maakuntakaava 2030:ssa suunnittelualue sijoittuu Kuopio-Tahko matkailun kehittämiskäytävän ja Viitostien kehittämisvyöhykkeen sisäpuolelle, taajamatoimintojen alueelle (A1) ja keskustatoimintojen alakeskuksen alueelle (ca1) sekä pohjavesialueelle. Pohjois-Savon maakuntakaava 2040 1. vaiheessa Nilsiästä ei ole osoitettu muutoksia.

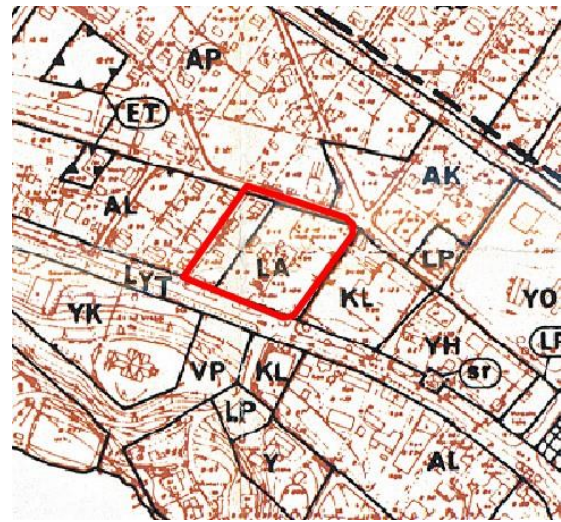


Kuva 3. Ote Pohjois-Savon maakuntakaavojen yhdistelmästä

YLEISKAAVA

Nilsiästä kaupunginvaltuuston 11.6.1984 hyväksymässä oikeusvaikutuksettomassa Nilsiästä keskustajaman osayleiskaavassa suunnittelualue on osoitettu pääosin linja-autoaseman alueeksi (LA). Suunnittelualueen länsiosassa sijaitsevat pientalokiinteistöt on osoitettu asuin- ja liikerakennusten alueeksi (AL).

Nilsiästä keskustan osayleiskaavan päivitystyö on käynnissä. Kaavahankkeen luonnosvaiheen aineisto on ollut nähtävillä kesällä 2019.



Kuva 4. Ote yleiskaavasta

ASEMAKAAVA

Suunnittelualueella on voimassa 9.2.1983 vahvistettu asemakaava. Suunnittelualue on pääosin osoitettu linja-autoaseman korttelialueeksi (LA). Suunnittelualueen länsiosassa sijaitsevat pientalokiinteistöt on osoitettu asuin-, liike- ja toimistorakennusten korttelialueiksi (AL).



Kuva 5. Ote ajantasa-asemakaavasta

Voimassa olevia kaavoja voi tarkastella kaupungin karttapalvelussa <http://karttapalvelu.kuopio.fi>.

Kaavahankkeen vaikutukset ja selvitykset

Kaavahanke täydentää Nilsiästä taajaman kaupallisia palveluja ja tukee taajaman elinvoimaisuutta. Kaupallisten palvelujen täydentyminen palvelee myös Tahkon alueen matkailijoita.

Asemakaavoituksen yhteydessä tutkitaan kaavahankkeen vaikutukset ja suhde mm. rakennettuun ympäristöön, ilmastoon, luontoon ja luonnonympäristöön, ihmisiin, talouteen, yrityksiin ja kaupungin strategiaan. Kaavan vaikutuksia arvioidaan kaavaselvityksessä.

Kaupunkikuvalliset arvioinnit ja arviointi esimerkiksi naapureiden olosuhteisiin on mahdollista tehdä myöhemmin kaavatyön aikana asemakaavan havaintoaineiston pohjalta.

Kaavatyön yhteydessä laadittavia selvityksiä ovat ainakin maaperän pilaantuneisuusselvitys sekä liikenneselvitys. Muut mahdolliset selvitystarpeet tarkentuvat hankkeen edetessä.

Miten voit osallistua

Kaavatyön vaiheet on esitetty tämän osallistumis- ja arviointisuunnitelman viimeisellä sivulla. Kaavan vireilletulo- ja valmisteluaineistosta voi esittää mielipiteensä ja ehdotusaineistosta jättää muistutuksensa näiden nähtävilläoloaikana. Kaavan nähtävilläoloista kuulutetaan paikallislehti Pitäjäläisessä ja Viikkosavossa sekä kirjeellä niille, jotka ovat sitä pyytäneet. Ehdotusvaiheessa muistutuksen tehneille, jotka ovat ilmoittaneet osoitteensa, ilmoitetaan kaupungin perusteltu kannanotto esitettyyn mielipiteeseen

kaupunkirakennelautakunnan käsittelyn jälkeen. Kaavahankkeen etenemistä voi seurata myös kaupungin internetsivuilla <https://www.kuopio.fi/asuminen-ja-ymparisto/kaavoitus/asemakaavoitus/>.

Alueiden käytön suunnittelua edistävänä viranomaisena toimii Pohjois-Savon ELY-keskuksen Ympäristö ja luonnonvarat -vastuualue.

Tähän osallistumis- ja arviointisuunnitelmaan kohdistuvan palautteen voi toimittaa kaupunkisuunnittelupalvelujen asiakaspalveluun (Suokatu 42) tai suoraan kaupunkisuunnittelupalvelujen asemakaavoitukseen. Kirjalliset mielipiteet voi lähettää sähköpostitse osoitteeseen [kaavoitus\(at\)kuopio.fi](mailto:kaavoitus(at)kuopio.fi) tai Kuopion kaupunki, Asemakaavoitus, PL 1097, 70111 Kuopio.

Osalliset

KAAVAMUUTOKSEN HAKIJA

- Nordic Icon Consulting Oy

VIRANOMAISET

Kuopion kaupunki

- Alueellinen rakennusvalvonta /Kaupunkikuvatyöryhmä
- Alueellinen rakennuslautakunta
- Kaupunkirakennelautakunta
- Kuopion Energia Oy
- Savon Voima Oyj
- Kuopion Vesi Oy
- Tilapalvelut
- Jätekkukko
- Konsernipalvelut /Talous- ja strategiapalvelu
- Maaomaisuuden hallintapalvelut /Tonttipalvelut
- Maaomaisuuden hallintapalvelut /metsät ja vesialueet
- Pohjois-Savon pelastuslaitos /Aluepelastuslautakunta
- Rakentamisen ja kunnossapidon palvelut
- Strateginen maankäytön suunnittelu
- Kunnallistekninen suunnittelu

- Joukkoliikenne
- Viher- ja virkistysaluesuunnittelu
- Alueellinen ympäristönsuojelu /Ympäristölautakunta
- Yrityspalvelut
- Alueellisen jätehuollon viranomaispalvelut
- Hyvinvoinnin edistämisen palvelualue
- Kasvun- ja oppimisen palvelualue

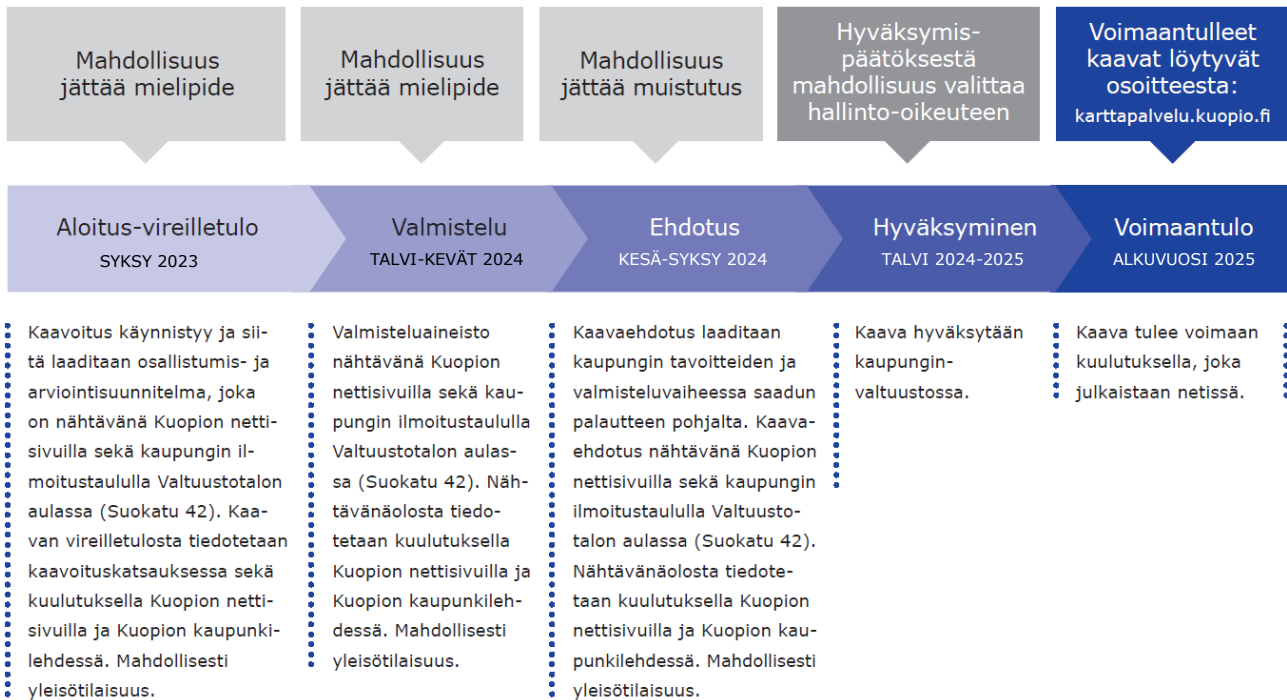
Muut viranomaiset

- Pohjois-Savon liitto
- Pohjois-Savon ELY-keskus
- Kulttuurihistoriallinen museo

MUUT OSALLISET

- Alueen asukkaat, kiinteistöjen omistajat, alueella toimivat yritykset
- Kuntalaiset, joiden asumiseen, työntekoon tai muihin oloihin kaava saattaa vaikuttaa
- Nilsin pitäjäraati
- Nilsin Pitäjähdistys ry
- Nilsin kuntakeskuksen kehittämissyhdystys ry
- Tele- ja verkko-operaattorit

Kaavatyön vaiheet, osallistuminen ja arvioitu aikataulu



Yhteystiedot

KUOPION KAUPUNKI

Suokatu 42, (PL 1097), 70111 Kuopio

ASEMAKAAVOITUS

Kaavoitusinsinööri
Tiia Piippo, 044 718 5412,
tiia.piippo(at)kuopio.fi

Asemakaavapäällikkö

Annika Korhonen, 044 718 5074,
annika.korhonen(at)kuopio.fi

ELY-KESKUS, YMPÄRISTÖ JA LUONNONVARAT- VASTUUALUE

0295 026 500
Kallanranta 11, PL 2000, 70101 Kuopio