

KUOPIO

# Kuopion työllisyysalue

Perusturva- ja terveyslautakunta



# YHTEISTOIMINTASOPIMUS

## Sisällys

1 Sopimuksen osapuolet .....	3
2 Sopimuksen tarkoitus.....	3
3 Hallinnon ja päätöksenteon järjestäminen.....	4
4 Toimielimen kokoonpano ja jäsenten valitseminen .....	4
5 Otto-oikeus.....	4
6 Henkilöstö.....	5
7 Talous ja hallinto .....	5
8 Asiakkailta perittävät maksut.....	5
9 Kalusto ja varusteet.....	5
10 Toimitilat (kiinteistöt) .....	6
11 Tietoturva.....	6
12 Muut sopimukset .....	6
13 Yhteistoiminnan kehittäminen.....	6
14 Sopimuksen muuttaminen.....	6
15 Vahingonkorvausvastuu.....	6
16 Yhteistoiminta-alueen mahdollinen laajentaminen.....	7
17 Erimielisyyksien ratkaiseminen .....	7
18 Sopimuksen voimassaoloaika ja irtisanominen .....	7

# Kuopion työllisyysalue

- Kaavi, Keitele, Kuopio, Lapinlahti, Rautalampi, Rautavaara, Siilinjärvi, Suonenjoki, Tervo, Tuusniemi ja Vesanto
- Vastuukunta: Kuopio
- Yhteinen toimielin: ensin jaos ja 1.6.2025 alkaen lautakunta
  - Kuopiolla 6 paikkaa, puheenjohtaja ja varapuheenjohtaja Kuopiosta
  - Lapinlahdella, Siilinjärvellä ja Suonenjoella jokaisella yksi paikka
  - Koillis-Savon kunnilla (Kaavi, Tuusniemi ja Rautavaara) yksi yhteinen paikka
  - Alueen läntisillä kunnilla (Keitele, Rautalampi, Tervo ja Vesanto) yksi yhteinen paikka
- Kuopion kaupunginhallituksella ei ole otto-oikeutta yhteisen toimielimen päätöksiin – vahva vaikutusmahdollisuus kuitenkin talousarvioprosessin kautta
- Yhteistoimintasopimuksessa sovitaan laissa työvoimapalveluiden järjestämisestä (380/2023) säädettyjen työvoimapalveluiden ja niihin liittyvien tehtävien järjestämisestä

# Vastuukunta

Järjestämisvastuussa oleva kunta vastaa kuntalain 8 §:n 2 momentin mukaisesti

- palvelujen ja muiden toimenpiteiden yhdenvertaisesta saatavuudesta, tarpeen, määrän ja laadun määrittelemisestä,
- tuottamistavasta, tuottamisen valvonnasta sekä
- viranomaiselle kuuluvan toimivallan käyttämisestä

Järjestämislain 12 §:ssä järjestämisvastuun sisältöä on vielä tarkennettu niin, että palveluiden järjestämisessä ja tuottamisessa on otettava huomioon

- yhteistoiminnassa mukana olevien kuntien toiminta,
- työllisyysalueen väestörakenne,
- asiakkaiden palvelun tarve sekä
- muut palveluiden antamista koskevat olosuhteet

# Yhteistoimintasopimuksen kohde 1/2

- Yhteistoimintasopimuksessa sovitaan **laissa työvoimapalveluiden järjestämisestä (380/2023) säädettyjen työvoimapalveluiden ja niihin liittyvien tehtävien järjestämisestä** Kuopion työllisyysalueella.
- Työvoimapalveluiden järjestämisestä (380/2023) annetun lain mukaan julkisilla työvoimapalveluilla turvataan osaavan työvoiman saatavuutta ja työtä hakevien mahdollisuuksia saada työtä sekä edistetään uuden yritystoiminnan syntymistä, yritysten toimintaedellytyksiä ja työelämän laatua.
- Julkisten työvoimapalveluiden järjestäminen perustuu elinkeinoelämän ja työmarkkinoiden tarpeisiin ja muutosten ennakointiin sekä asiakkaiden palvelutarpeeseen. Palvelut on suunniteltava ja toteuttava sisällöltään, laadultaan ja laajuudeltaan sellaisina kuin asiakkaiden palvelutarve edellyttää.
- Julkisia työvoimapalveluja tarjotaan asiakkaiden omatoimisesti käytettävänä palveluina ja henkilökohtaisena palveluna. Asiakkaan asiointitapa sekä yhteydenpito työvoimaviranomaisen ja asiakkaan välillä määräytyvät tämän lain ja arvioidun palvelutarpeen perusteella.

# Yhteistoimintasopimuksen kohde 2/2

- Laissa tarkoitettuina **julkisina työvoimapalveluina** järjestetään:
  1. työnvälityspalveluja;
  2. tieto-, neuvonta- ja ohjauspalveluja;
  3. valmennusta;
  4. työvoimakoulutusta;
  5. muutosturvakoulutusta.
- Julkisiin työvoimapalveluihin kuuluvat myös henkilöasiakkaan palveluprosessiin liittyvät
  - asiantuntija-arvioinnit,
  - em. lain mukaiset kokeilut,
  - työttömyysetuudella tuettu työnhakijan omaehtoinen opiskelu sekä
  - työnantajalle ja henkilöasiakkaalle myönnettävät tuet ja korvaukset.

# Kuntien välinen kustannusjakomalli

Aiheuttamisperusteisen ja yhteisvastuisen mallin sekoitus

1. Palkkatuen, starttirahan ja kotoutumiskoulutusten kustannukset laskutetaan kunnilta toteutuneiden kustannusten mukaisesti. Laskutuksen perusteena on ko. asiaan liittyvän henkilöasiakkaan kotikunta. n. 37 % v. 2019 kustannuksista
  2. Muut kustannukset, kuten työllisyysalueen toimintakustannukset sekä valmennusten, asiantuntija-arviointien ja työvoimakoulutusten kustannukset pois lukien kotoutumiskoulutusten kustannukset jaetaan kuntien kesken niin, että 50 % kustannuksista jaetaan työikäisen väestön ja 50 % laajan työttömyyden mukaan. Työikäisen väestön määrä ja laaja työttömyys -laskutus-kriteerit muodostetaan edellisen vuoden viimeisen päivän tilastojen mukaan. n. 63 % v. 2019 kustannuksista
- Kustannusjakomallia käytetään työllisyysalueen kustannusten jakamisessa ensimmäiset kolme vuotta
  - Yhteinen toimielin tekee esityksen kustannusjakomallin kehittämiseksi vuodelle 2028

# “Keski-Savo pykälä”

*Ylä-Savo on hakemassa poikkeuslupaa omalle työllisyysalueelle, eikä sen mukaan tuloon siksi varauduta*

Kuopion työllisyysalueen perustaminen ja siihen liittyvät asiakirjat lähtevät sopijakuntiin päätöksentekoon hyväksyttäväksi 8/2023. Mikäli Joroinen, Leppävirta ja Varkaus liittyvät työllisyysalueeseen tämän jälkeen kuitenkin ennen lokakuun 2023 loppua, noudatetaan ko. kuntien liittämässä seuraavia periaatteita:

- uudet kunnat liittyvät Kuopion työllisyysalueeseen niillä ehdoilla, palvelurakenteilla ja sopimuksilla kuin muut kunnat ovat sopineet
- uusista kunnista muodostetaan oma tuotantoalue, joka toimii samoin kuin muut sovitut tuotantoalueet
- sopijakuntien välistä kustannusjakomallia ei rikota, vaan uuden alueen kustannukset tarkastellaan muodostuneen uuden tuotantoalueen sisäisenä
- uudet kunnat osallistuvat työllisyysalueen yhteisten hallinto-, tuki-, kehittämis- ja johtamispalvelujen rahoittamiseen samalla periaatteella kuin muutkin jäsenkunnat
- yhteisen toimielimen paikkamäärää lisätään kahdella yhteensä kolmeentoista (13). Lisäpaikoista toinen menee Kuopiolle ja toinen Varkaus, Leppävirta, Joroinen -alueelle.



# Resurssit

- Laskennallinen henkilöresurssi koko työllisyysalueella on 150 htv
  - Asiakastyön osuus tulee olemaan 120-125 htv:tta
  - Hallinto-, tukipalvelu- kehittämis- ja johtotehtävien osuus n. 25-30 htv:tta
  - Edellä esitetyllä asiakaspalvelun henkilöstömäärällä ei kuitenkaan voida ylläpitää Lapinlahdella, Kuopiossa ja Siilinjärvellä kuntakokeilun palvelutasoa ja työntekijäkohtaisia asiakasmääriä
- Kuopion pitää varautua järjestämään jatkossakin lakisääteisiä työvoimapalveluja tukevia työllisyys- ja yrityspalveluja

Kunta	VM:n 5.4.2023 esitetyt tulot kunnille = 1. vuoden menokehys
<b>yhteensä</b>	<b>18 877 000</b>
Kaavi	270 000
Keitele	174 000
Kuopio	14 043 000
Lapinlahti	958 000
Rautalampi	260 000
Rautavaara	148 000
Siilinjärvi	1 882 000
Suonenjoki	627 000
Tervo	124 000
Tuusniemi	231 000
Vesanto	160 000

Alustavien arvioiden mukaan työllisyysalueen menoista

- oman palvelutoiminnan kustannukset n. 45 % kokonaiskustannuksista
- maksettavat tuet n. 30 % kokonaiskustannuksista
- palveluiden hankinnat 25 % kokonaiskustannuksista

# TE-palveluiden tulot ja menot

TE-palveluiden yleiskatteinen valtionosuusrahoitus per asiakas (635/2021)	
Työkäinen henkilö	93,27 eur
Työkäinen vieraskielinen henkilö	170,16 eur
Työtön henkilö	830,37 eur
Työtön vieraskielinen henkilö	907,26 eur



Palvelu	Osallistumiskustannus/henkilö (2019)
Valmennukset	2 000 €
Työkokeilu	2 000 €
Omaehtoinen opiskelu työttömyysetuudella	(6 000 €)
Starttiraha	6 000 €
Palkkatuki yksityiselle sektorille	8 100 €
Työvoimakoulutus	8 700 €
Palkkatuki kunnalle	14 700 €

Lähde: Alasalmi, J., Busk, H., Holappa, V., Oosi, O. & Raukola, A. (2022) Aktiivisen työvoimapolitiikan palveluiden kustannusvaikuttavuus. Eduskunnan tarkastusvaliokunnan julkaisu 2/2022.

Nykytilassa noin 60 % kokonaiskustannuksista

# Henkilöasiakkaat

Kunta	Kaikki työnhakijat		Alle 30v.	Yli 50v.	Työttömät	Lomau- tetut	Ammattikoulut tamattomat
Kuopio	10770	73,1 %	2671	3263	5262	579	1910
Kaavi	229	1,6 %	35	115	108	20	56
Keitele	150	1,0 %	19	68	58	13	39
Lapinlahti	842	5,7 %	149	352	344	56	202
Rautalampi	234	1,6 %	35	104	101	16	49
Rautavaara	151	1,0 %	16	74	62	5	31
Siilinjärvi	1361	9,2 %	291	487	628	105	233
Suonenjoki	546	3,7 %	92	200	201	65	119
Tervo	110	0,7 %	13	54	54	11	25
Tuusniemi	196	1,3 %	17	99	93	12	52
Vesanto	150	1,0 %	26	73	72	12	34
<b>Yhteensä</b>	<b>14739</b>		<b>3363</b>	<b>4887</b>	<b>6982</b>	<b>894</b>	<b>2751</b>

22,8 %

Yht. 7 876 eli 53,4 %

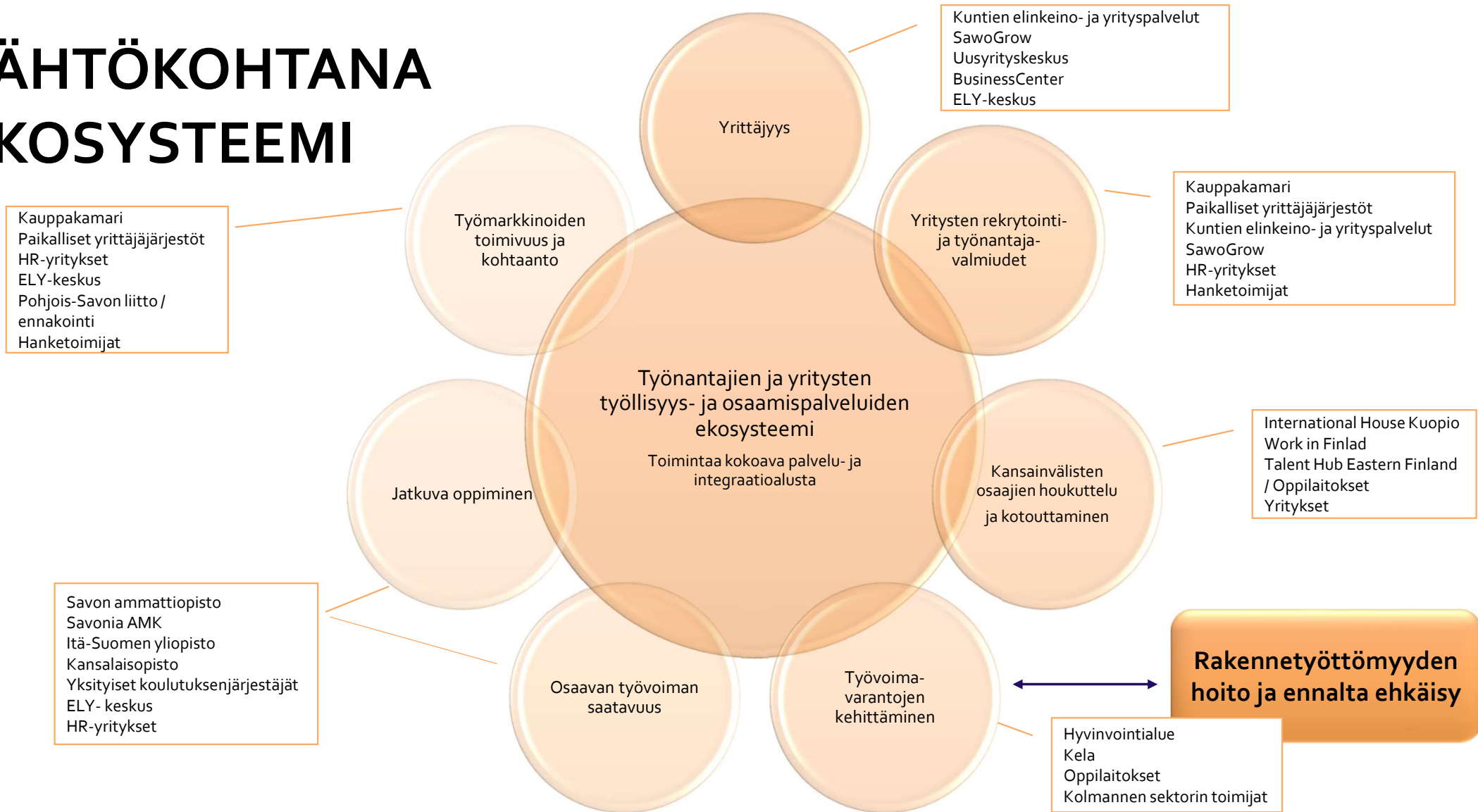
18,7 %

# JÄRJESTÄMISSUUNNITELMA

## Sisällys

1 Julkisten työvoimapalveluiden järjestäminen .....	2
1.1 Palvelumallit .....	2
1.1.1 Palvelutuotannon hybridimallit.....	2
1.1.2 Digitaalinen palvelupolku .....	4
1.1.3 Haavoittuvassa asemassa olevat asiakkaat .....	4
1.2 Työnantaja- ja yrityspalvelut.....	5
1.3 Alkavien yritysten palvelut.....	6
1.4 Ekosysteemi - Yhteistyötahot ja -muodot.....	7
1.5 Palvelupisteet.....	8
1.6 Ylialueelliset palvelut.....	9
1.7 Asiakastyötä tukevat hallinto- ja tukipalvelut.....	9
2 Resurssit .....	10
2.1 Taloudelliset resurssit .....	11
2.2 Henkilöstöresurssit.....	12
3 Työperäisen maahanmuuton edistäminen .....	13
4 Kohtaannon ja työvoiman liikkuvuuden edistäminen .....	13
5 Rakennemuutostilanteisiin varautuminen .....	14

# LÄHTÖKOHTANA EKOSYSTEEMI



# Palveluverkko

- Työllisyysalueella on kaksi pääasiallista toimipistettä: Kuopion toimipiste ja Siilinjärven toimipiste
- Muissa jäsenkunnissa ja Kuopion maaseutualueille on lähipalvelupisteet, joissa palvelua järjestetään osa- tai kokoaikaisesti asiakasmäärien mukaan
- Jokainen jäsenkunta järjestää kasvokkaiseen asiakaspalveluun soveltuvan lähipalvelupisteen (kalustettu tieto- ja henkilöturvallinen työhuone) työllisyysalueen käyttöön
- Vastuukunta tekee vuokrasopimukset työhuoneista jäsenkuntien kanssa ja työhuoneiden kustannukset katetaan työllisyysalueen käyttösuunnitelmasta.

# Palvelutuotannon organisoiminen



# Työllisyysalueelle siirtyvä henkilöstö

- Kuopion työllisyysalueelle siirtyvä henkilöstö tulee kokonaisuudessaan Kuopion kaupungin palvelukseen → yksi yhteinen henkilöstöpooli
- Henkilöstön työpanos jaetaan alueella muodostettaville tuotantoalueille asiakasmäärien mukaan
  - Toimipisteisiin / palveluihin nimetään vastuuhenkilöt → ns. vakituinen toimipiste voi sijaita esim. Siilinjärvellä tai Suonenjoella
  - henkilöstöä voidaan tarvittaessa liikutella alueella ketterästi asiakastarpeiden ja kuormitustilanteiden mukaan
- Kuopion palkkataso vastaa jo valmiiksi kohtuullisen hyvin TE-palveluiden asiantuntijoiden palkkatasoa, joten palkkojen harmonisointitarve jäänee kohtuulliseksi
- Esihenkilötasolla onkin sitten merkittäviä eroja



# Periaatteita ja lähtökohtia 1

- VOS-rahoitteinen toiminta järjestäjän vastuulla – palveluiden saatavuus, laatu ja toteuttaminen jokaisessa työllisyysalueen kunnassa oltava yhdenmukainen
  - Kaikkiin kuntiin lähipalveluksi jalkautetaan laissa säädetyt henkilöasiakkaiden tapaamiset (alkuhaastattelu, työnhakuhaastattelut ja monialaisen palvelun tapaamiset) → mahdollisen lakimuutoksen jälkeen asiakkaan palvelutarve lähtökohtana
  - Työnantaja- ja yrityspalveluista lähipalveluna tuotetaan ohjaus- ja neuvontapalveluita, verkostoyhteistyötä sekä järjestetään tilaisuuksia ja tapahtumia

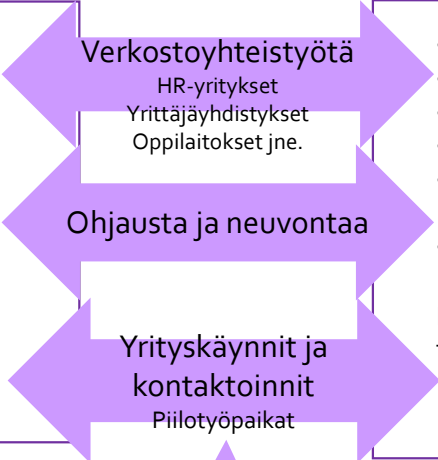
Ketterän, helpon, oikea-aikaisen tiedonkulun ja vuorovaikutuksen rakenne

Työnantajien ja yritysten keskitetyt ja koordinoitut palvelut monikanavaisesti

- Yleinen, lakisääteisten palvelujen ohjaus ja neuvontapalvelut
- Kv-rekrytointi
  - Eures, International House
- Positiiviset ja negatiiviset rakennemuutokset
- Palkkatukipäätökset
- Työolosuhteiden järjestelytuki
- TE-Live
- Yrityksille kohdenneet koulutukset ja valmennukset
- Isot rekrytointitapahtumat
- Puhelinpalvelu
- Aloittavan yrittäjän palvelut, starttirahapäätökset
- Verkostoyhteistyön koordinointi
- Digipalvelupolun koordinointi
- Työllisyyspalvelun omat palvelut

Elinkeinopalveluihin nojaavat työnantajien ja yritysten palvelut lähipalveluina

- Palvelutarpeen tunnistaminen ja arviointi
  - Palveluohjaus
  - Paikalliset tapahtumat
  - Uusien työpaikkojen syntymisen turvaaminen
  - Yritysten elinvoiman, kasvun ja kansainvälistyminen tunnistaminen ja tukeminen
  - Yrittäjyyteen kannustaminen
- Lisäksi kuntien elinkeinopalvelut sekä tarpeen mukaisesti itse tuottama ta- ja yrityspalvelutarjonta.



Valtion työnantaja ja yrityspalvelut

- Isot kv rekrytointien koordinointi
  - EURES, Work in Finland
- Isot rakennemuutosten koordinointi

HR-yritykset

Työllisyysalueilla yhteisesti hyödynnettävät muut työnantaja- ja yrityspalvelut mm. hankkeet

Eri toimintamallien ja verkostojen hyödyntäminen koko työllisyysalueen palvelukokonaisuuden kehittämisessä

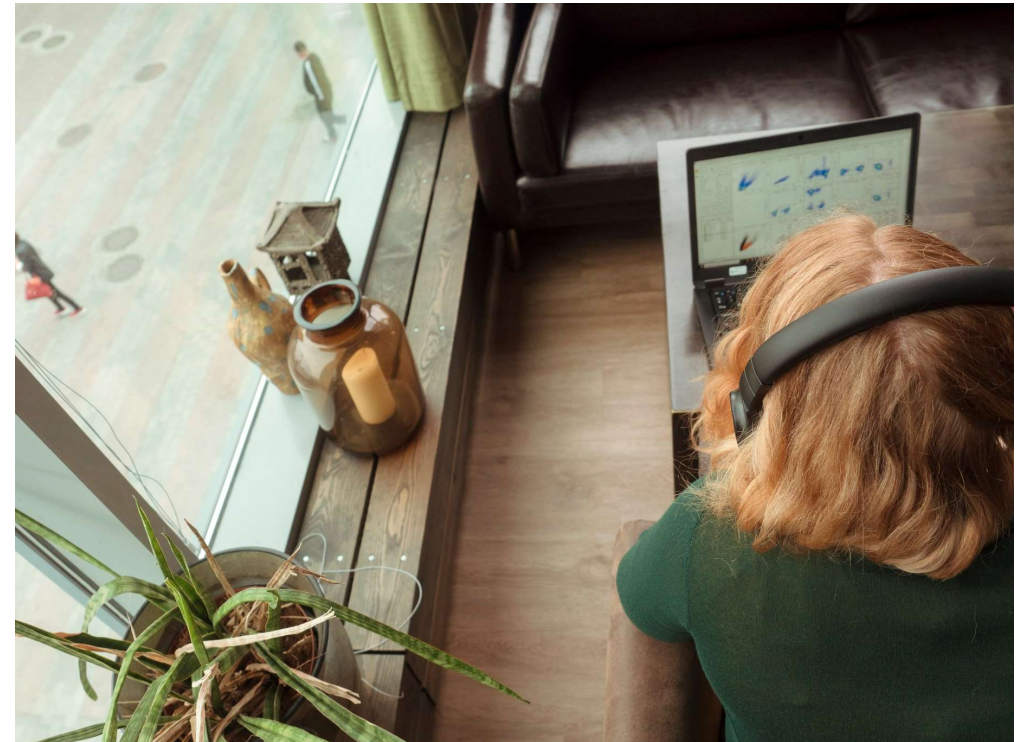
- Kunnat/työllisyysalueet
- Valtio; TE ja ELY
- Yksityiset palveluntuottajat; HR-yritykset jne.

# Periaatteita ja lähtökohtia 2

Työllisyysalueen sisällä keskitetään

- Asiakasprosessin aloitukseen liittyviä tehtäviä
- Etä-, digi- ja puhelinpalveluja sekä
- Erityisosaamista vaativia tehtäviä.

Huom! Tarkoitus on, että Kuopiossa kehitetyt digipalvelut ja tulevaisuuden digitaalinen palvelupolku otetaan käyttöön koko työllisyysalueella



# Periaatteita ja lähtökohtia 3

- Pohjois-Savon työllisyysalueiden suunnittelussa vahvasti esillä työllisyysalueiden välinen yhteistyö
  - Alueen palvelusuunnitelma voi perustua myös työllisyysalueiden vahvaan yhteistyöhön eli kaikkea ei tarvitse tehdä itse
- Yhteistyössä keskeistä resurssien optimaalinen käyttö ja päällekkäisyyksien karsiminen minimiin
- Työllisyysalueiden yhteistyössä sovittava mahdollisen tehtävien siirron lisäksi se, miten rahalliset korvaukset muodostuvat keskitettyjen tehtävien osalta

## Periaatteita ja lähtökohtia 4

- Jokainen työllisyysalueen kunta voi järjestää kunnan omalla rahoituksellaan yleisiä työllisyyspalveluja ns. lisäarvopalveluina
  - Nämä voivat vaihdella kuntakohtaisesti
- Kuopio voi tarjota "lisäpalveluja" kuten esim. opinto-ohjaajien tai Navigaattorin palvelut muille kunnille hankittavaksi sopimusperusteisesti



# Millaisilla kuntien omilla toimilla / panostuksilla tuetaan työllisyysalueen toimintaa jatkossa?

- Valtaosa kunnista panostaa myös jatkossakin merkittävästi nuorten kesätyöpaikkojen sekä palkkatuettujen työpaikkojen tarjontaan kunnan eri yksiköissä.
- Noin puolet alueen kunnista on ilmoittanut kohdistavansa panostuksia sekä nuorten että aikuisten työpajatoimintaan joko oman työpajan tai ostopalvelujen kautta.
- Lapinlahti, Rautavaara, Rautalampi ja Suonenjoki ovat ilmoittaneet, että niille jää myös jatkossa työllisyyskoordinaattorin / työllisyysohjaajan tai vastaan palveluja. Vesannolla oma työntekijä toimii ½ työajalla. Omien työntekijöiden avulla kunnat haluavat mm. tarjota henkilökohtaista palveluohjausta ja yksilöllistä tukea vaikeassa työmarkkina-asemassa oleville asiakkaille sekä edistää työttömyysturvan varassa olevien asiakkaiden aktivoitumista ja palveluihin pääsyä.
- Työllisyysalueen kunnat suhtautuvat myönteisesti työllisyysalueen toimintaa tukevien yhteisten hankkeiden hakemiseen. Hanketoiminnalla tullee olemaan merkittävä rooli palveluiden, palveluprosessien ja yhteistyön kehittämisessä työllisyysalueella. → Tähän panostettava!
- Huomioitava kuitenkin on, että työllisyysalueella pienimpien kuntien mahdollisuudet panostaa työllisyyden edistämiseen ovat rajalliset. Niiden osalta työllisyysalueen toiminta käynnistyy lakisääteisten palveluiden varassa.