

# JÄTEHUOLLON PALVELUTASO VUOTEEN 2030



## Savo-Pielisen alueen kunnat

Juuka, Kaavi, Konnevesi, Kuopio, Lieksa, Nurmes, Outokumpu, Pieksämäki, Rautalampi,  
Rautavaara, Siilinjärvi, Suonenjoki, Tervo, Tuusniemi ja Vesanto

EHDOTUS

# SISÄLTÖ

1. Yleistä palvelutasosta	3
2. Jätehuollon palvelutasossa käsiteltävät palvelukokonaisuudet	4
3. Sekajätteen kiinteistöittäinen jätteenkuljetus	5
4. Kierrätettävien jätteiden kiinteistöittäinen jätteenkuljetus	7
5. Sekajätteen aluekeräys	9
6. Kierrätettävien jätteiden aluekeräys	10
7. Lajitteluasemat	12
8. Vaarallisen jätteen vastaanotto	14
9. Isokokoisten jätteiden ja isojen jäte-erien noutopalvelut	15
10. Saostus- ja umpisäiliölietteiden kuljetus ja vastaanotto	16
11. Puutarhajätteet	17
12. Palveluneuvonta ja viestintä	18
13. Jätehuollon viranomaispalvelut	20

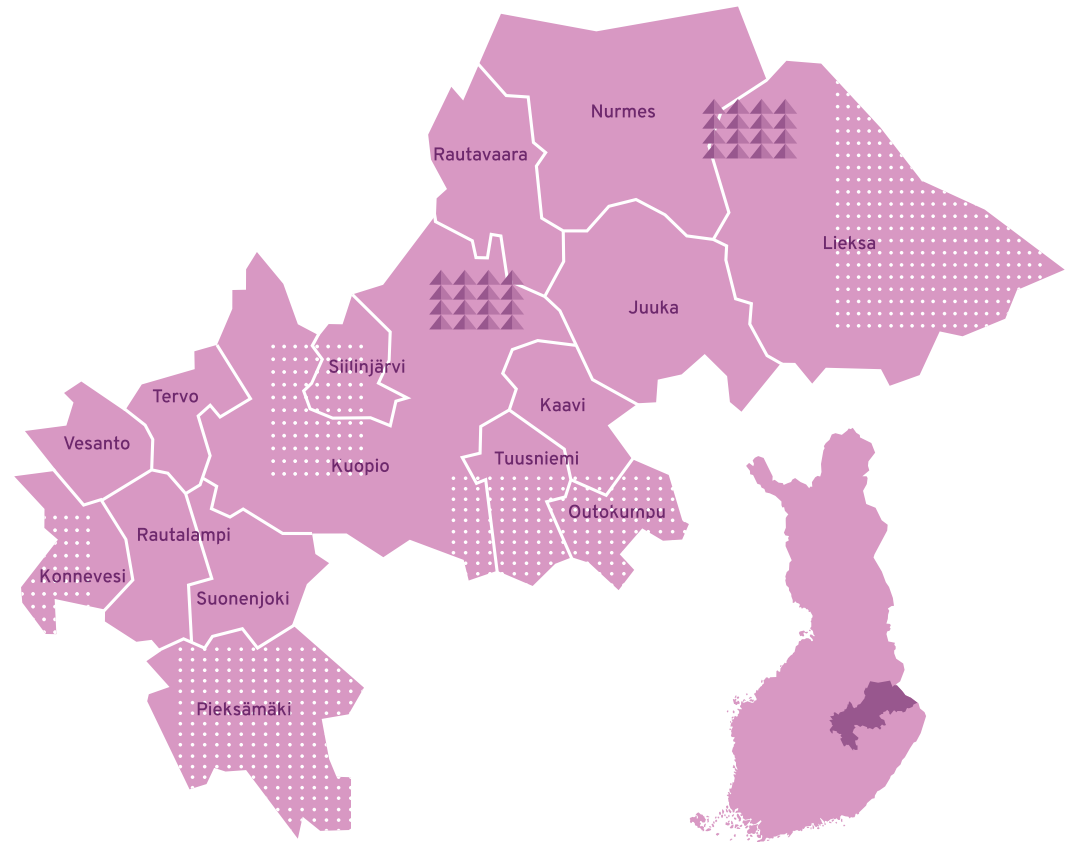
# 1. YLEISTÄ PALVELUTASOSTA

Kunnan on jätelain mukaan huolehdittava sen vastuulle kuuluvan jätehuollon järjestämisessä siitä, että käytettävissä on tarpeen mukaan kiinteistöittäinen jätteenkuljetus, riittävä määrä vaivattomasti saavutettavissa olevia vaarallisen jätteen ja muun jätteen alueellisia vastaanottoaikoja sekä riittävän monipuoliset muut jätehuoltopalvelut, kuten etusijajärjestyksen mukainen mahdollisuus jätteen erilliskeräykseen. Lisäksi jätteen keräys ja kuljetus on järjestettävä ja mitoitettava siten, että ne vastaavat mahdollisimman hyvin syntyvän jätteen määrää ja laatua. Kunnan on huolehdittava myös siitä, että jätteenkuljetuksen ja jätteen alueellisen vastaanoton järjestelyistä tiedotetaan riittävästi ja riittävän usein.

Jätehuollon palvelutasossa määritellään se, millaisia jätehuoltopalveluja kuntalaisille tarjotaan alueellisen jätehuoltoviranomaisen, Savo-Pielisen jätelautakunnan ja kunnallisen jäteyhtiön, Jätekuukko Oy:n (jäljempänä Jätekuukko) toimialueella. Palvelutaso on voimassa seuraavissa kunnissa: Juuka, Kaavi, Konnevesi, Kuopio, Lieksa, Nurmes, Outokumpu, Pieksämäki, Rautalampi, Rautavaara, Siilinjärvi, Suonenjoki, Tervo, Tuusniemi ja Vesanto.

Jätehuollon palvelutaso koskee kunnan vastuulle kuuluvan jätehuollon järjestämistä eli pääasiassa asumisessa ja vapaa-ajan asumisessa sekä kuntien hallinto- ja palvelutoiminnassa syntyvän jätteen jätehuollon järjestämistä. Osin palveluita tarjotaan palvelutason mukaisesti kunnan toissijaisen järjestämisvastuun perusteella myös muille kiinteistöille, kuten yrityksille. Palvelutason määrittelyssä on huomioitu jätelainsäädännön asettamat velvoitteet ja tavoitteet, kuntien jätepoliittisessa ohjelmassa asetetut tavoitteet sekä asukkaiden ja sidosryhmien näkemykset. Lisäksi määrittelyssä on otettu huomioon ympäristövaikutukset sekä palveluiden kustannukset niin, että ympäristökuormitus olisi mahdollisimman vähäinen ja kustannukset pysyisivät kohtuullisella tasolla.

Palvelutaso on valmisteltu yhteistyössä jätehuoltoviranomaisen, kuntien ja kunnallisen jäteyhtiön kesken. Valmistelussa on kuultu laajalti kuntalaisia ja sidosryhmiä. Palvelutaso hyväksytään jätelautakunnassa. Palvelutason voimassaolokauden puolivälissä tarkastellaan, vastaavatko palvelutason linjaukset sen hetkistä toimintaympäristöä ja palvelutasoa päivitetään tarvittaessa.



## 2. JÄTEHUOLLON PALVELUTASSOSSA KÄSITELTÄVÄT PALVELUKOKONAISUUDET

Palvelutasossa on määritelty taso seuraaville jätehuoltopalveluille: sekajätteen ja kierrätettävien jätteiden kiinteistöittäinen jätteenkuljetus, sekajätteen ja kierrätettävien jätteiden aluekeräys, lajitteluasemat, vaarallisten jätteiden vastaanotto, isokokoisten jätteiden ja isojen jäte-erien noutopalvelut, saostus- ja umpisäiliölietteiden kuljetus ja vastaanotto sekä puutarhajätteet. Lisäksi palvelutasossa käsitellään Jättekukon toteuttama palveluneuvonta ja viestintä sekä jätehuoltoviranomaisen eli Savo-Pielisen jätelautakunnan tarjoamat viranomaispalvelut.

Palvelutasokauden keskeisimpiä painopisteitä ovat lajitteluasemaverkoston ja täydentävän ekopisteverkoston kehittäminen sekä kierrätettävien jätteiden vuosina 2023–2024 laajenevan kiinteistökeräyksen toteuttaminen. Viestinnällä ja neuvonnalla on merkittävä rooli niin uudistusten toteuttamisessa kuin olemassa olevien palveluiden tunnetuksi tekemisessä. Jätehuoltopalveluihin vaikuttaa jo tällä hetkellä näkyvästi ja edelleen vahvistuen digitalisaatio, jonka mahdollistamat digitaaliset palveluratkaisut, kuten itsepalveluasointi, laajentavat jatkuvasti asukkaiden toiveiden mukaisesti perinteisempää palveluiden kenttää.

Palvelutasokuvaukset on koottu taulukoihin. Taulukon ensimmäisessä sarakkeessa kuvataan palvelun vähimmäistaso ja toisessa sarakkeessa tasoa tarkennetaan lisätiedoin. Kolmannessa sarakkeessa kerrotaan toteutusvuosi, johon mennessä asetettu taso on tavoitteena toteuttaa. Mikäli palvelu toteutuu jo nyt asetetun tason mukaisesti, todetaan tason olevan voimassa.

Palvelua tarjotaan aina asuin- ja vapaa-ajan kiinteistöille ja pääosin myös kunnan hallinto- ja palvelutoiminnan kiinteistöille. Jokaisen palvelukokonaisuuden osalta on mainittu erikseen, jos palvelua tarjotaan ainoastaan asuin- ja vapaa-ajan kiinteistöille. Osin palvelua tarjotaan kunnan toissijaisen järjestämävastuun perusteella myös muille kiinteistöille kuten yrityksille, ja tämä on merkitty tasokuvauksen ensimmäiseen soluun \*-merkillä.



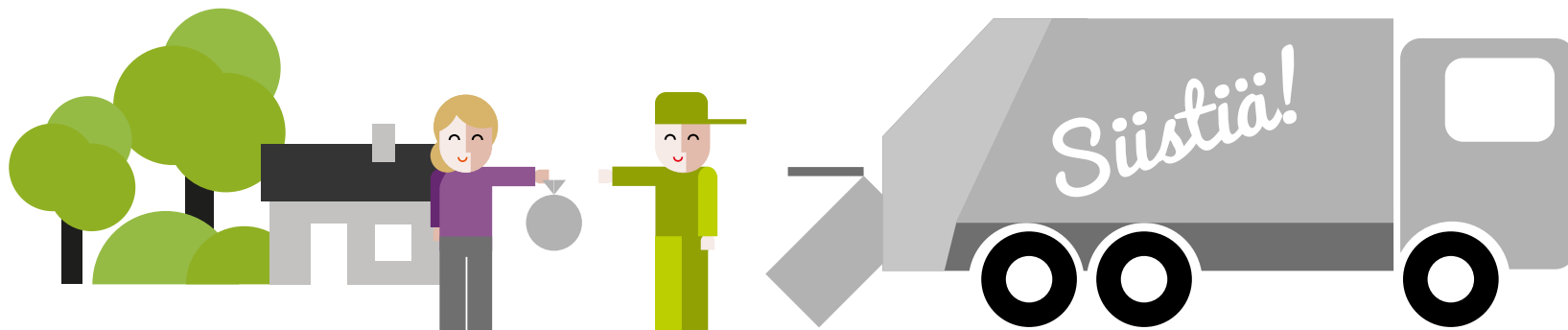
### 3. SEKAJÄTTEEN KIINTEISTÖITTÄINEN JÄTTEENKULJETUS

Sekajätteen kiinteistöittäisellä jätteenkuljetuksella tarkoitetaan sitä, että sekajäteastia tyhjennetään kiinteistön haltijan järjestämästä keräyspaikasta, joka voi olla kiinteistökohtainen tai usean kiinteistön yhteinen (kimppa). Alueella on käytössä kunnan järjestämä jätteenkuljetus, jossa Jätekuukko on kilpailuttanut sekajäteastioiden tyhjennykset keskitetysti.

PALVELUTASO SEKAJÄTTEEN KIINTEISTÖITTÄISELLE JÄTTEENKULJETUKSELLE		
TASO	HUOMIOITAVAA	TOTEUTUSVUOSI
*Kiinteistöittäinen jätteenkuljetus järjestetään jätelautakunnan määrittelemällä kiinteistöittäisen jätteenkuljetuksen alueella ja lisämaksusta kaikilla sen ulkopuolisilla teillä, joilla jäteautolla voidaan liikennöidä.	Kiinteistöittäiseen jätteenkuljetusalueeseen kuuluvat yleiset tiet ja kadut sekä jätelautakunnan päättämät ympärivuoden hyväkuntoiset, leveydeltään ja profiililtaan jätteenkuljetuksiin sopivat yksityistiet. Aluetta tarkistetaan asiakaspalautteiden pohjalta.  Kiinteistöittäinen kuljetusalue kartalla: <a href="http://www.jatelautakunta.fi/sekajate-kuljetusalue">www.jatelautakunta.fi/sekajate-kuljetusalue</a>	Voimassa
*Kuljetukset tarjotaan taajamissa vähintään 2 viikon välein ja taajamien ulkopuolella vähintään 2 viikon välein kesäaikaan ja 4 viikon välein talviaikaan.	Kesäaikaa ovat viikot 18-39 ja talviaikaa viikot 40-17.	Voimassa
Jätekuukko toimittaa kiinteistöille veloitusetta käyttöön korkeintaan 660 litran jäteastiat. Jätekuukko vaihtaa rikkiäiset jäteastiat uusiin.  Jätekuukko toimittaa kiinteistöille veloitusetta käyttöön myös monilokeroastiat alueilla, joilla ne soveltuvat kunnan järjestämään jätteenkuljetukseen ja jäteyhtiö on päättänyt niiden käyttöönotosta.	Kiinteistön haltijan vastuulle kuuluu muiden kuin käsin siirrettävien jäteastioiden hankinta (esim. syväkeräyssäiliöt).	Voimassa

## PALVELUTASO SEKAJÄTTEEN KIINTEISTÖITÄISELLE JÄTTEENKULJETUKSELLE

TASO	HUOMIOITAVAA	TOTEUTUSVUOSI
Jätekukko pesee kerran vuodessa kaikki taajamissa sijaitsevat useamman kuin kahden talouden käytössä olevat sekajäteastiat (taloyhtiöiden ja kimppojen jäteastiat) sekä kunnan hallinto- ja palvelutoiminnan sekajäteastiat.	Jätekukko tarjoaa lisämaksusta pesuja myös pientalokiinteistöille.	Voimassa
Jätekukko tarjoaa taloyhtiöille ja kunnan hallinto- ja palvelutoiminnalle palvelua kiinteistön parhaiden jätehuoltoratkaisujen löytämiseksi.	Kiinteistöllä tarkastellaan mm. jätekatoksen ja astioiden sijoittaminen.	Voimassa
Jätekukko järjestää uusille asuinalueille korttelikohtaiset yhteiskeräyspisteet, mikäli arvioi järjestelmän soveltuvan alueelle ja korttelikeräys on mahdollistettu kaavoituksessa.		Voimassa



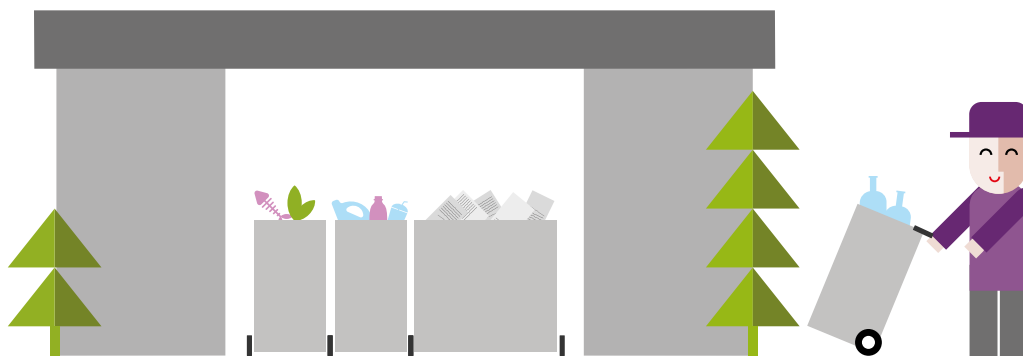
## 4. KIERRÄTETTÄVIEN JÄTTEIDEN KIINTEISTÖITTÄINEN JÄTTEENKULJETUS

Kierrätettäviä jätteitä, joita Jätekuukko kerää kiinteistöiltä, ovat biojäte, pakkausjätteet (lasi, kartonki ja muovi) ja metalli. Kierrätettävien jätteiden kiinteistöittäisessä kuljetuksessa jäteastia tyhjenetään kiinteistön haltijan järjestämästä keräyspaikasta, joka voi olla kiinteistökohtainen tai usean kiinteistön yhteinen (kimppa). Jätekuukko on kilpailuttanut kierrätettävien jätteiden astiatyhjennykset keskitetysti.

PALVELUTASO KIERRÄTETTÄVIEN JÄTTEIDEN KIINTEISTÖITTÄISELLE JÄTTEENKULJETUKSELLE		
TASO	HUOMIOITAVAA	TOTEUTUSVUOSI
*Biojätteen, kartonkipakkausten, muovipakkausten, lasipakkausten ja metallin kiinteistöittäinen jätteenkuljetus järjestetään kaikissa jätelautakunnan määrittelemissä taajamissa.	Taajamat kartalla: <a href="http://www.jatelautakunta.fi/taajamat">www.jatelautakunta.fi/taajamat</a>	2023
*Kierrätettävien jätteiden kiinteistöittäinen kuljetus järjestetään määriteltyjen taajamien lisäksi kierrätettävien jätteiden kiinteistöittäisen kuljetuksen alueella.	Kierrätettävien jätteiden kiinteistöittäiseen kuljetusalueeseen kuuluvat jätelautakunnan päättämät taajamien väliset keskeiset tieyhteydet.  Kuljetusalue kartalla: <a href="http://www.jatelautakunta.fi/kierratettava-jate-kuljetusalue">www.jatelautakunta.fi/kierratettava-jate-kuljetusalue</a>	2023
*Kuljetukset tarjotaan vähintään seuraavasti: <ul style="list-style-type: none"><li>• biojäte 1 viikon välein kesäaikaan ja 2 viikon välein talviaikaan</li><li>• kartonki- ja muovipakkaukset 2 viikon välein</li><li>• lasipakkaukset ja metalli 4 viikon välein</li></ul>	Kesäaikaa ovat viikot 18-39 ja talviaikaa viikot 40-17.	Voimassa
Jätekuukko toimittaa kiinteistöille veloituksetta käyttöön korkeintaan 660 litran jäteastiat kierrätettävien jätteiden keräykseen. Jätekuukko vaihtaa rikkinäiset jäteastiat uusiin.  Jätekuukko toimittaa kiinteistöille veloituksetta käyttöön myös monilokeroastiat alueilla, joilla ne soveltuvat kunnan järjestämään jätteenkuljetukseen ja jäteyhtiö on päättänyt niiden käyttöönotosta.	Kiinteistön haltijan vastuulle kuuluu muiden kuin käsin siirrettävien jäteastioiden hankinta (esim. syväkeräyssäiliöt)	Voimassa

## PALVELUTASO KIERRÄTETTÄVIEN JÄTTEIDEN KIINTEISTÖITÄISELLE JÄTTEENKULJETUKSELLE

TASO	HUOMIOITAVAA	TOTEUTUSVUOSI
*Jätekukko pesee kaikki biojäteastiat kaksi kertaa vuodessa.		Voimassa
Jätekukko pesee kerran vuodessa kaikki taajamissa sijaitsevat useamman kuin kahden talouden käytössä olevat pakkausjäte- ja metalliastiat (taloyhtiöiden ja kimppojen jäteastiat) sekä kunnan hallinto- ja palvelutoiminnan pakkausjäte- ja metalliastiat.	Jätekukko tarjoaa lisämaksusta pesuja myös pienkiinteistöille.	Voimassa
Jätekukko tarjoaa taloyhtiöille ja kunnan hallinto- ja palvelutoiminnalle palvelua kiinteistön parhaiden jätehuoltoratkaisujen löytämiseksi.	Kiinteistöllä tarkastellaan mm. jätekatoksen ja astioiden sijoittaminen.	Voimassa
Jätekukko järjestää uusille asuinalueille korttelikohtaiset yhteiskeräyspisteet, mikäli arvioi järjestelmän soveltuvan alueelle ja korttelikeräys on mahdollistettu kaavoituksessa.		Voimassa





## 5. SEKAJÄTTEEN ALUEKERÄYS

Aluekeräyspisteet ovat Jättekukon järjestämiä ja ylläpitämiä sekajätteen keräyspisteitä niitä kiinteistöjä varten, joilla ei ole kiinteistökohtaista jäteastiaa tai jotka eivät ole liittyneet jätehuoltoon lähikiinteistöjen yhteisellä kimppa-astialla. Osalle aluekeräyspisteistä on järjestetty myös biojätteen keräys. Aluekeräyspisteen käyttäjäksi voi liittyä taajamien ulkopuolella sijaitsevat omakotitalot ja paritalot sekä kaikki vapaa-ajan asunnot. Taajamissa aluekeräyspisteen käyttäjäksi voi liittyä silloin, kun aluekeräyspiste on taajamaan järjestetty.

Sekajätteen aluekeräyspisteet ovat vain asuin- ja vapaa-ajan kiinteistöjen käytössä erillisellä vuosimaksulla. Käyttöoikeutta ei ole muilla kunnan jätehuollon järjestämävastuulla olevilla kiinteistöillä, kuten kuntien hallinto- ja palvelutoiminnan kiinteistöillä, eikä myöskään yrityksillä.

PALVELUTASO SEKAJÄTTEEN ALUEKERÄYKSELLE		
TASO	HUOMIOITAVAA	TOTEUTUSVUOSI
Jokaiseen kuntaan on järjestetty vähintään yksi ympärivuotinen aluekeräyspiste.	Taajamien ympärivuotiset aluekeräyspisteet on sijoitettu taajamaan tai taajaman läheisyyteen niin, että ne ovat kohtuullisesti saavutettavissa myös taajamassa asuville.	Voimassa
Kesäajan käytössä olevia aluekeräyspisteitä on järjestetty keskeisille vapaa-ajan asuntojen sijaintialueille ja kulkureittien varsille sekä keskeisiin venesatamiin.	Kesäajan aluekeräyspisteet on käytettävissä 1.5. – 30.9. välisen ajan.	Voimassa
Aluekeräyspisteiden keräyskapasiteetti on riittävä pisteeseen liitettyjen käyttäjien määrään suhteutettuna. Astiatyhjennyksiä tai keräyskapasiteettia lisätään sesonkiaikoina.	Keräyskapasiteetit tarkastellaan vuosittain kesä-talvi-kausivaihtelu huomioiden.	Voimassa
Aluekeräyspisteet ovat siistejä ja ilmeeltään yhtenäisiä. Pisteet on toteutettu ajanmukaisilla rakenteilla.	Pisteet, joissa on toistuvaa väärinkäyttöä ja/tai ylitäyttöä, voidaan lukita.	2026

## 6. KIERRÄTETTÄVIEN JÄTTEIDEN ALUEKERÄYS

Kierrätettäviä jätteitä kerätään aluekeräyksenä pääosin ekopisteissä. Ekopisteet ovat Jättekukon tai Suomen Pakkauskierrätys RINKI Oy:n (jäljempänä Rinki) kotitalouksien käyttöön järjestämiä kierrätettävien jätteiden alueellisia keräyspisteitä. Suurin osa ekopisteistä kuuluu Ringille, joka tekee ratkaisut omien ekopisteidensä rakenteista ja sijoituspaikoista. Jättekukko täydentää Ringin ekopisteverkostoa omilla ekopisteillään.

Lisäksi tiettyjä kierrätettäviä jätteitä kerätään alueellisesti lajitteluasemilla tai keräys on järjestetty yhteistyössä muiden toimijoiden kanssa.

Ekopisteet sekä muut kierrätettävien jätteiden alueelliset keräyspisteet ovat vain asuin- ja vapaa-ajan kiinteistöjen käytössä. Palveluiden kustannukset katetaan perusmaksulla. Käyttöoikeutta ei ole muilla kunnan jätehuollon järjestämisvastuulla olevilla kiinteistöillä, kuten kuntien hallinto- ja palvelutoiminnan kiinteistöillä, eikä myöskään yrityksillä.

PALVELUTASO JÄTEKUKON JÄRJESTÄMILLE EKOPISTEILLE		
TASO	HUOMIOITAVAA	TOTEUTUSVUOSI
Ringin ekopisteverkostoa täydennetään niin, että ekopiste järjestetään asuinalueille ja tiiviin ympärivuotisen loma-asutuksen alueille, joissa on järjestetty lähipalvelut.  Ekopiste järjestetään, jos se ei edellytä kohtuutonta poikkeamista kierrätettävien jätteiden kiinteistöittaisen kuljetusalueen tiestä (yli 10 km /suunta).	Lähipalveluilla tarkoitetaan kuntalaisten lähiympäristössä tarjottuja palveluita, joita asukkaat käyttävät toistuvasti, jopa päivittäin. Esim. päivittäistavarakaupat ja peruskoulut.  Ekopisteen järjestäminen edellyttää, että sille löydetään alueelta toimiva ja saavutettava paikka.	2026
Kaikissa Jättekukon täydentävissä ekopisteissä kerätään metallia sekä kartonki-, muovi- ja lasipakkauksia.	Jättekukko pyrkii tekemään tuottajien kanssa yhteistyötä niin, että ekopisteille järjestetään myös paperinkeräys.  Jättekukko pyrkii tekemään Ringin kanssa yhteistyötä niin, että Rinki-ekopisteille on mahdollista järjestää täydentävää muovipakkausten keräystä niihin taajamiin ja tiiviin ympärivuotisen loma-asutuksen alueille, joissa muovipakkauksia ei kerätä ekopisteissä.	2025

**PALVELUTASO JÄTEKUKON JÄRJESTÄMILLE EKOPISTEILLE**

<b>TASO</b>	<b>HUOMIOITAVAA</b>	<b>TOTEUTUSVUOSI</b>
Ekopisteet ovat toimivia, siistejä ja informatiivisia.	Pisteet toteutetaan yhtenäisellä ilmeellä ja ajanmukaisilla rakenteilla. Kyllit ovat selkeitä ja informatiivisia.	Voimassa
Ekopisteiden keräyskapasiteetti on riittävä.	Kapasiteetteja ja niiden riittävyyttä seurataan vuosittain.	Voimassa

**PALVELUTASO MUULLE KIERRÄTETTÄVIEN JÄTTEIDEN ALUEKERÄYKSELLE**

<b>TASO</b>	<b>HUOMIOITAVAA</b>	<b>TOTEUTUSVUOSI</b>
Käyttökelpoisten tekstiilien keräys järjestetään jokaiseen kuntaan.	Keräys järjestetään lajitteluasemien yhteyteen tai ekopisteille. Käyttökelpoisilla tekstiileillä tarkoitetaan hyväkuntoisia vaatteita ja kodin tekstiilejä, jotka kelpaavat uudelleenkäyttöön sellaisenaan.	Voimassa
Poistotekstiilien keräys järjestetään keskeisimmissä kauppakeskitymissä.	Keräys järjestetään yhteistyökumppanien tiloissa, kuten kaupoissa ja ostoskeskuksissa. Poistotekstiileillä tarkoitetaan vaatteita ja kodin tekstiilejä, jotka ovat rikkinäisiä ja loppuun kuluneita.	Voimassa

## 7. LAJITTELUASEMAT

Lajitteluasemat on järjestetty niitä jätteitä varten, jotka eivät kuulu kokonsa, määränsä tai laatunsa vuoksi jäteastioihin. Tällaisia jätteitä ovat esimerkiksi sähkö- ja elektroniikkaromu (SER), isokokoiset jäte-esineet, kuten huonekalut sekä rakennus- ja purkujäte. Lajitteluasemille ei oteta vastaan tavallista jätettä kuuluvaa kotitalousjätettä.

PALVELUTASO LAJITTELUASEMILLE		
TASO	HUOMIOITAVAA	TOTEUTUSVUOSI
<p>*Kiinteä lajitteluasema järjestetään kaikkiin vähintään 5000 asukkaan kuntiin tai vanhoihin kuntakeskuksiin.</p> <p>Lisäksi kiinteitä lajitteluasemia järjestetään palvelemaan useita kuntia tai vanhoja kuntakeskuksia siten, että taajamista on lähimmälle kiinteälle lajitteluasemalle korkeintaan 30 km.</p>	<p>Lajitteluasemaverkostoa kehitetään vuosien 2024–2030 aikana. Uusien lajitteluasemien rakennusaikana palvelu tarjotaan kunnan tai vanhan kuntakeskuksen olemassa olevalla lajitteluasemalla tai palvelu korvataan kiertävällä lajitteluasemapalvelulla. Korvaava palvelu tarjotaan palvelutason mukaisesti.</p>	2030
<p>*Kiinteillä lajitteluasemilla palveluaukioloa tarjotaan aseman kävijämääriin suhteutettuna vähintään seuraavasti:</p> <ul style="list-style-type: none"> <li>Pieni lajitteluasema 2h/viikko talviaikaan, 4 h/viikko kesäaikaan</li> <li>Keskikokoinen lajitteluasema 6 h/viikko talviaikaan, 12 h/viikko kesäaikaan</li> <li>Suuri lajitteluasema 8 h/viikko talviaikaan, 14 h/viikko kesäaikaan</li> </ul> <p>Kaikki kiinteät lajitteluasemat ovat auki vähintään kahtena lauantaina vuosittain.</p>	<p>Palveluaukiololla tarkoitetaan aikaa, jolloin asemalla on paikan päällä henkilökuntaa.</p> <p>Pieni lajitteluasema: alle 2500 kävijää/vuosi Keskikokoinen lajitteluasema: 2500–8 000 kävijää/vuosi Suuri lajitteluasema: yli 8 000 kävijää/vuosi</p>	2030
<p>*Omatoimiasiointi tarjotaan kaikilla suurilla lajitteluasemilla sekä rakenteiden mahdollistaessa keskikokoisilla lajitteluasemilla vähintään ilta-aikaan ja lauantaisin.</p>	<p>Jos lajitteluaseman rakenteet mahdollistavat, omatoimiasiointia tarjotaan myös päiväaikaan arkisin.</p>	2030

## PALVELUTASO LAJITTELUASEMILLE

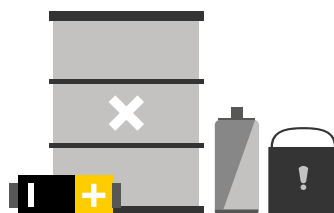
TASO	HUOMIOITAVAA	TOTEUTUSVUOSI
<p>*Niihin kuntiin tai vanhoihin kuntakeskuksiin, joissa ei ole kiinteää lajitteluasemaa, järjestetään kiertävää lajitteluasemapalvelua.</p> <p>Kiertävää lajitteluasemapalvelua tarjotaan touko-syyskuussa kahden viikon välein 4h kerrallaan. Lisäksi loka-huhtikuussa tarjotaan vaarallisen jätteen ja SER:n keräystä kahden viikon välein 2h kerrallaan.</p>	<p>Palvelun jatkumisen edellytyksenä on, että kiertävällä lajitteluasemalla asioi keskimäärin vähintään 10 asiakasta kullakin pysähdyskerralla.</p>	2025
<p>Tapahtumien yhteydessä tarjotaan Pop up -lajitteluasemapalvelua kiertävästi eri kunnissa.</p>	<p>Palvelua tarjotaan pääosin kesäaikaan.</p>	2024
<p>*Lajitteluasemat ovat toimivia ja siistejä. Opasteet ovat selkeitä ja informatiivisia.</p>	<p>Toiminnot on järjestetty niin, että liikennöinti on mahdollisimman vaivatonta.</p> <p>Jätelajit on nimetty ymmärrettävästi ja opasteissa on selkeät lajitteluohjeet.</p>	2030
<p>*Lajitteluasemilla vastaanotetaan pienkuormina (esim. peräkärry ja pakettiautokuormat) jätteitä, jotka eivät sovellu kooltaan, määrältään tai laadultaan laitettavaksi jäteastiaan tai alueellisiin keräyspisteisiin.</p>	<p>Suuremmista jäte-eristä (esim. traktorikuormat) on sovittava tapauskohtaisesti Jättekukon kanssa.</p>	Voimassa
<p>Kiinteille lajitteluasemille on järjestetty käyttökelpoisten tavaroiden kierrätyspalvelu Kiertokukko.</p>		Voimassa

## 8. VAARALLISEN JÄTTEEN VASTAANOTTO

Vaaralliset jätteet ovat sellaisia käytöstä poistettuja aineita tai esineitä, jotka voivat aiheuttaa erityistä vaaraa tai haittaa. Vaarallisia jätteitä ovat mm. lääkejätteet, kovettumattomat maali-, liima- ja lakkajätteet, liuottimet, käytetyt öljyt, öljyiset jätteet ja öljyinsuodattimet, kasvinsuojelu- ja torjunta-aineet sekä niiden pakkaukset, puunsuoja- ja kylästysaineet, desinfiointiaineet, loisteputket- ja energiansäästölamput sekä useat sähkölaitteet. Vaaralliset jätteet kerätään aina muista jätteistä erilleen.

Vaarallisen jätteen vastaanottopalvelu on tarkoitettu asumisessa ja vapaa-ajan asumisessa syntyvälle jätteelle. Palvelun kustannukset katetaan perusmaksulla. Lisäksi muilta kuin kotitalouksilta otetaan vastaan erillisestä maksusta pienehköjä eriä vaarallisia jätteitä, jotka soveltuvat määränsä ja laatunsa puolesta lajitteluasemien vastaanottoon.

PALVELUTASO VAARALLISEN JÄTTEEN VASTAANOTOLLE		
TASO	HUOMIOITAVAA	TOTEUTUSVUOSI
Vaarallisten jätteiden keräys järjestetään kaikille kiinteille lajitteluasemille.	Vaarallisen jätteen vastaanotto on järjestetty lajitteluasemille lajitteluaseman aukioloaikoina.	Voimassa
Niissä kunnissa tai vanhoissa kuntakeskuksissa, joissa ei ole kiinteää lajitteluasemaa, järjestetään vaarallisen jätteen vastaanotto kiertävillä lajitteluasemilla.  Palvelua tarjotaan touko-syyskuussa kahden viikon välein 4h kerrallaan ja loka-huhtikuussa kahden viikon välein 2h kerrallaan.	Palvelun jatkumisen edellytys on, että kullakin pysähdyskerralla asioi keskimäärin vähintään 10 asiakasta.	2025
Lääkejätteet otetaan vastaan apteekkeihin.	Jätekkukko sopii lääkejätteiden vastaanotosta apteekkien kanssa.	Voimassa



## 9. ISOKOKOISTEN JÄTTEIDEN JA ISOJEN JÄTE-ERIEN NOUTOPALVELUT

Jätekukko tarjoaa kuljetuspalvelua sellaisille asumisessa syntyville isokokoisille jäte-esineille ja isoille jäte-erille, joita ei voi laittaa tavalliseen jäteastiaan suuren kokonsa tai määränsä vuoksi. Tällaisia jätteitä ovat esimerkiksi sähkö- ja elektroniikkaromu, huonekalut sekä rakennus- ja purkujäte.

### PALVELUTASO ISOKOKOISTEN JÄTTEIDEN JA ISOJEN JÄTE-ERIEN NOUTOPALVELUILLE

TASO	HUOMIOITAVAA	TOTEUTUSVUOSI
Koko toimialueella tarjotaan erillisestä maksusta seuraavat palvelut: <ul style="list-style-type: none"><li>Isokokkoisten jäte-esineiden noutopalvelu (Noutokukko)</li><li>Isojen jätemäärien kuljetuspalvelu (Lavakukko)</li></ul>	Palvelu tarjotaan viikon kuluessa tilauksesta.	Voimassa



# 10. SAOSTUS- JA UMPISÄILIÖLIETTEIDEN KULJETUS JA VASTAANOTTO

Saostus- ja umpikaivolietteiden osalta on käytössä kiinteistön haltijan järjestämä jätteenkuljetus. Kiinteistön haltija kilpailuttaa ja valitsee itse, miltä jätehuolto-rekisteriin merkityltä yritykseltä tyhjennyspalvelun tilaa. Lietteiden vastaanotto on järjestetty kuntien jätevedenpuhdistamoille.

PALVELUTASO SAOSTUS- JA UMPISÄILIÖLIETTEILLE		
TASO	HUOMIOITAVAA	TOTEUTUSVUOSI
* Jokaisessa kunnassa on vähintään yksi vastaanottopaikka saostus- ja umpisäiliölietteille.	Jätekkukko järjestää vastaanottopaikan yhteistyössä kuntien / kuntien vesihuoltolaitosten kanssa.	Voimassa
Tieto jätehuoltorekisterissä olevista urakoitsijoista on helposti saatavilla.	Jätekkukko ylläpitää ELY-keskusten jätehuoltorekisteritietojen pohjalta urakoitsijoista listaa, joka on nähtävillä Jätekkukon verkkosivuilla.	Voimassa
Keskitetty rekisteri ja laskutus ovat käytössä kaikissa kunnissa.		Voimassa

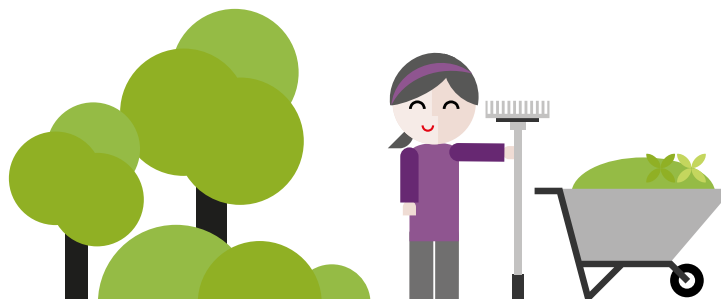




# 11. PUUTARHAJÄTTEET

Puutarhajätteitä ovat haravointijätteet ja risut. Jos puutarhajätteitä ei ole mahdollista kompostoida kiinteistöllä puutarhakompostorissa, ne voi toimittaa puutarhajätteiden vastaanottopisteisiin.

PALVELUTASO PUUTARHAJÄTTEIDEN KERÄYKSELLE JA VASTAANOTOLLE		
TASO	HUOMIOITAVAA	TOTEUTUSVUOSI
*Jokaisessa kunnassa on vähintään yksi vastaanottoaika puutarhajätteille.	Ensisijaisesti kunta järjestää vastaanoton. Jätekukko järjestää vastaanoton erillisestä maksusta kiinteiden tai kiertävien lajitteluasemien yhteydessä, mikäli kunta ei järjestä vastaanottoa.	Voimassa
*Puutarhajätteen kiinteistöittäistä keräystä tarjotaan erillisestä maksusta vähintään 10 000 asukkaan taajamissa.	Keräys toteutetaan säkkikeräyksenä.	Voimassa
*Haravointi-, risu- ja puutarhajätelavaa (Lavakukko) tarjotaan puutarhajätteen keräykseen erillisestä maksusta.		Voimassa
Joulukuuset kerätään kaikilta kiinteistöittäiseen jätteenkuljetukseen liittyneiltä kiinteistöiltä.		Voimassa



## 12. PALVELUNEUVONTA JA VIESTINTÄ

Jätelain mukainen neuvonta ja tiedotus on annettu Jätekkon tehtäväksi. Neuvonta kattaa asukkaille annettavan tiedon jakamisen eri kanavissa ja eri tilaisuuksissa tarjottavan valistuksen.

PALVELUTASO PALVELUNEUVONNALLE JA VIESTINNÄLLE		
TASO	HUOMIOITAVAA	TOTEUTUSVUOSI
Asiakkaat voivat asioida Jätekkolla puhelimitse, sähköpostitse ja sähköisen Omakukko-verkkopalvelun kautta.	Omakukko-verkkopalvelussa asiakas voi hallinnoida omia jätehuoltopalvelujaan. Jätekkolla on asiakaspalvelupuhelimessa käytössä takaisinsoittopalvelu.	Voimassa
Asiakkaiden sähköposteihin ja verkkoyhteydenottoihin vastataan pääsääntöisesti seuraavan arkipäivän aikana, viimeistään viiden arkipäivän kuluessa.	Poikkeavista vastausajoista tiedotetaan Jätekkon verkkosivuilla.	Voimassa
Viestinnässä jaetaan innostavia arkisia esimerkkejä lajittelun tueksi.	E erityisesti huomioidaan ruokahävikin ehkäisy ja biojätteen lajittelu sekä uudet kierrätettävät jätelajit.	2023
Tietoa jätehuollon palveluista, jätteiden synnyn ehkäisystä ja jätteiden lajittelusta tuotetaan monikanavaisesti. Kullekin asiakasryhmälle toimitetaan kotiin vuosittain vähintään yksi tiedote, esim. asiakaslehti.	Epäsäännöllisesti ja/tai harvoin tarjottavista jätehuoltopalveluista tiedotetaan asiakkaita kohdennetusti.	Voimassa
<a href="#">Kierratys.info</a> -palvelussa on ajantasainen tieto alueen jätteen vastaanottoaikoista ja palvelusta tiedotetaan tehokkaasti.		Voimassa

## PALVELUTASO PALVELUNEUVONNALLE JA VIESTINNÄLLE

TASO	HUOMIOITAVAA	TOTEUTUSVUOSI
Jätekukko tarjoaa vuorovaikutteista neuvontaa ja valistusta peruskouluille ja päiväkodeille.	Kouluja varten on kummikouluohjelma tai vastaava laajempi valistuspaketti, joka mahdollistaa vähintään yhden koulun kanssa tehtävän lukuvuoden mittaisen yhteistyön.  Päiväkodeille on käytössä valistuspaketti kohderyhmän ikä huomioiden.	Voimassa
Jätekukko tarjoaa muille oppilaitoksille kuin peruskouluille valistuspakettia.	Valistuspaketti voi sisältää mm. luentoja, sähköistä materiaalia tai tutustumisvierailuja jätteiden vastaanotto- ja käsittelypaikkoihin.	2026
Ajantasaista tietoa eri sidosryhmille annetaan monikanavaisesti, esim. tiedottein ja erilaisissa tilaisuuksissa.	Isännöitsijöille on käytössä sähköinen uutiskirje.	Voimassa
Viestintä on saavutettavaa. Lajitteluohjeissa ja muussa materiaalissa huomioidaan vähemmistöt ja erityisryhmät, esim. vieraskieliset ja vammaiset.	Materiaalia on saatavilla mm. selkeästi kuvitettuna ja eri kielillä.	2024



# 13. JÄTEHUOLLON VIRANOMAISPALVELUT

Jätehuoltoviranomaisena toimii Savo-Pielisen jätelautakunta. Jätehuoltoviranomaisen tehtäviin kuuluu mm. päätökset jätehuoltomääräyksistä ja jätemaksuista sekä jätehuollon järjestämisen seuranta.

PALVELUTASO JÄTEHUOLLON VIRANOMAISPALVELUILLE		
TASO	HUOMIOITAVAA	TOTEUTUSVUOSI
Asiakkaat voivat asioida jätehuoltoviranomaisessa puhelimitse, sähköpostitse ja sähköisen asioinnin kautta.	Paikan päällä asiointia varten on sovittava ajankohta.	Voimassa
Asiakkaiden sähköisesti tekemiin yhteydenottoihin vastataan pääsääntöisesti seuraavan arkipäivän aikana, viimeistään viiden arkipäivän kuluessa.	Poikkeavista vastausajoista tiedotetaan jätelautakunnan verkkosivuilla.	Voimassa
Jätemaksuja ja jätehuoltomääräyksistä poikkeamista koskeviin hakemuksiin annetaan päätös neljän viikon kuluessa.	Poikkeavista käsittelyajoista tiedotetaan jätelautakunnan verkkosivuilla.	Voimassa
Sidosryhmiä tiedotetaan jätehuoltomääräysten ja jätetaksan muutoksista ennakoivasti.	Käytössä on jätelautakunnan uutiskirje.	Voimassa

