

KUOPION EV.LUT. SEURAKUNTIEN KESKUSSEURAKUNTATALO

RAKENNUSHISTORIASELVITYS



t: minun
kirkkoni

Seurakuntavaalit
Ennakkokäänestys 6.-10.11.
Vaalipäivä 18.11.

SWECO ARCHITECTS OY – KUOPION EV.LUT. SEURAKUNNAT

KUOPIO 2018

Kannen kuva KUVUVA 1.

Keskusseurakuntatalo kuvattuna Vuorikadun ja Suokadun risteyksestä heinäkuussa 2018 (Heta Pätynen 2018)

Sisäkannen kuva KUVUVA 2.

Keskusseurakuntatalon matalampi siipi kuvattuna Vuorikadulta rakennusvaiheen lopussa syksyllä 1979 (Kirkko ja Koti 1979)



Suokatu 22 Kuopio - Rakennushistoriaselvitys 2018

SISÄLLYSLUETTELO

1.	JOHDANTO	5
2.	PERUSTIEDOT	6
3.	TAUSTASTA, SUUNNITTELUSTA JA RAKENTAMISESTA	
	3.1 RAKENNUKSEN ALKUPERÄISET JA NYKYISET LAAJUUSTIEDOT	8
	3.2 RAKENTAMINEN JA RAKENTAJAT	9
	3.3 SEURAKUNTATALOJEN HISTORIAA	11
	3.4 ALUEEN KAUPUNKIKUVALLINEN JA ASEMAKAAVALLINEN KEHITYS	13
	3.5 SUUNNITTELUVAIHEET	14
	3.6 ARKKITEHTI ESA MALMIVAARA	20
4.	RAKENNUKSEN ALKUPERÄINEN ULKOMUOTO JA ILME	
	4.1 BETON BRUT – PALJAS BETONI	24
	4.2 BES-TEKNIikka JA ELEMENTTIRAKENTAMINEN	27
	4.3 RAKENNUKSEN ULKOARKKITEHTUURI	29
	4.4 PIHA-ALUEET JA NIIDEN ALKUPERÄINEN ILME	30
	4.5 ALKUPERÄISET TILARATKAISUT	32
	4.6 SISÄTILAT	40
	4.7 RAKENNUSOSAT, RAKENTEET JA PINNAT	43
5.	MUUTOKSET	
	5.1 KESKEISTEN MUUTOSTEN AIKAJANA	50
	5.2 RAKENNUKSESSA TEHDYT MUUTOKSET	53
6.	NYKYTILANNE JA SÄILYNEISYYS	
	6.1 ARVIO NYKYTILANTEESTA JA SÄILYNEISYYDESTÄ	56
	6.2 YHTEENVETO	57
	LÄHTEET	



I JOHDANTO

Rakennushistoriaselvitys on tehty Kuopion ev.lut. seurakuntien toimeksiannosta v. 2018-19. Selvityksessä esitetään seurakunnallisen toiminnan ja rakentamisen historia ositteessa Suokatu 22 sekä v. 1979 valmistuneen keskusseurakuntatalon olennaiset vaiheet.

Selvityksen tehtävänä on luoda yleiskuva rakennuksen historiasta, elinkaaresta, muutoksista ja nykytilanteesta. Lisäksi selvityksessä arvioidaan kohteen säilyneisyyttä, suunnitelmien toteutuneisuutta ja kaupunkikuvan muutoksia.

Työn tilaaja on Kuopion evankelis-luterilainen seurakuntayhtymä ja tilaajaa edustaa kiinteistöpäällikkö Petri Rautio. Rakennushistoriaselvityksen on tehnyt v. 2018-19 Sweco Architects Oy. Selvityksen ovat laatineet Heta Pätynen ja Pirjo Soininen.



KUVA 4. Keskusseurakuntatalo Suokadulta kuvattuna (arksavo.fi)

Rakennushistoriaselvitys on tehty kirjallisten lähteiden, arkistotutkimuksen, kohteen inventoinnin sekä henkilöhaastattelujen avulla. Arkistotutkimus on kirjallisen lähdeaineiston, piirustusmateriaalin sekä valokuva-aineiston avulla avannut mahdollisuuden perehtyä rakennukseen ja sen historiaan. Rakennusinventoinnilla ulko- ja sisätiloissa on selvitetty rakennuksen nykytilanne. Inventoinnin pohjalta on arvioitu säilyneisyyttä ja suunnitelmien toteutuneisuutta.

Selvitystyötä on havainnollistettu kuvilla ja kaavioilla. Kuvitus koostuu arkistovalokuvista rakennuksen elinkaaren ajalta sekä nykytilannetta edustavista valokuvista. Arkistovalokuvien rinnalla havainnollisuutta lisäävät analyysipiirrokset ja kaaviot, käytetty alkuperäispiirustukset sekä selittävät tekstit.

Rakennuksen toiminta on koko sen historian ajan pysynyt lähes alkuperäisenä. Ensimmäisessä kerroksessa sijaitsevat seurakuntasalit ja muut kokoontumistilat, toisessa keskusrekisteri, kolmannessa taloushallinto, neljännessä ja viidennessä kerroksessa toimitiloja, jotka oli alun perin vuokrattu verotoimistolle. Kuudennessa ja seitsemännessä kerroksessa on asuntoja ja niihin liittyviä apu- ja yhteistiloja sekä teknisiä tiloja. Kellarikerroksessa on autopaikkoja sekä teknisiä ja aputiloja.

Rakennuksen olennaisin muutos on 2000-luvun alussa toteutettu laajennus, jossa 1. kerroksen korkean ja matalan massan välinen ulkotila muutettiin lämpimäksi tilaksi kokoontumis- ja keittiötilojen käyttöön.

3.6.2019 Kuopiossa
Pirjo Soininen, arkkitehti SAFA
Heta Pätynen, rakennusarkkitehti

2 PERUSTIEDOT - SIJAINTIKARTTA



KUVA 5. Orttokuva Kuopiosta, rakennuksen sijainti merkitty punaisella (paikkatietoikkuna.fi 2018)

2 PERUSTIEDOT

TILAAJA

Kuopion evankelis-luterilainen seurakuntayhtymä
Kiinteistöpäällikkö Petri Rautio

TEKIJÄ

Sweco Architects Oy

Vastuuhenkilöt

Pirjo Soininen, arkkitehti SAFA
Heta Pätynen, rakennusarkkitehti

Valokuvat 2017

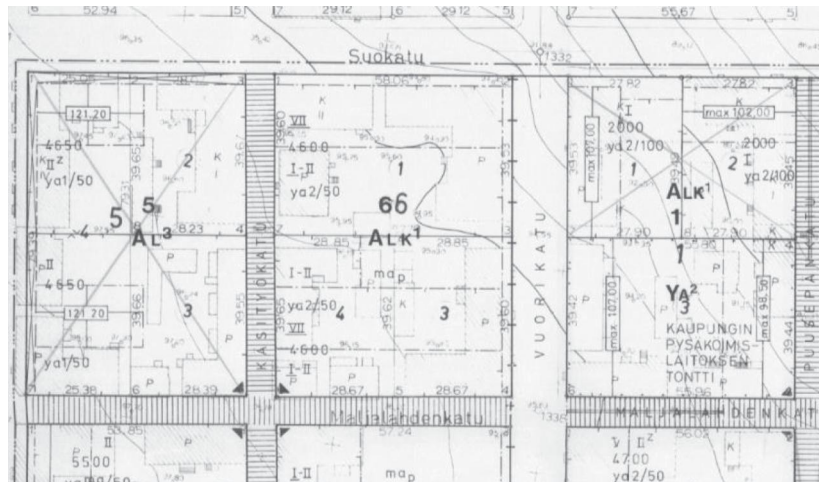
Pirjo Soininen

Valokuvat 2018

Pirjo Soininen ja Heta Pätynen

Valokuvat 2019

Pirjo Soininen ja Heta Pätynen



KUVA 6. Ote asemakaavasta vuodelta 1974, Kuopion kaupunki / Tekninen virasto / kaavoitusosasto

KUOPION EV.LUT. SEURAKUNTIEN KESKUSSEURAKUNTATALO SUOKATU 22 KUOPIO

KOHDETIEDOT

Rakennus on arkkitehti Esa Malmivaaran suunnittelema, vuonna 1979 rakennettu betonirunkoinen seurakuntatalo. Rakennus koostuu kaksi- ja kuusikerroksisista massoista. Tilamuutoksia kerroksissa on tehty muutamien tilojen ja väliseinien osalta. Rakennusta on laajennettu vuonna 2001 ja laajennuksen on suunnitellut arkkitehti Kaisu Vasara. Kohteen pääasiallinen käyttäjä on Kuopion evankelis-luterilainen seurakuntayhtymä.

Kohteen nimi

Kuopion ev.lut. seurakunnan seurakuntatalo

Kohteen omistaja

Kuopion evankelis-luterilainen seurakuntayhtymä

Sijainti

Kuopio (297)

Kaupunginosa Multimäki (4)

Kortteli (6)

Tontti (1)

Osoite

Suokatu 22, 70100 Kuopio

Kiinteistötunnus

297 - 4 - 6 - 1

Pysyvä rak.tunnus

-

Tontin pinta-ala

2290.0 m²

Kerrosala

4889.0 m²

ALUEEN ASEMAKAAVOITUKSEN TILANNE

Viimeisin asemaakaavan muutos hyväksytty 18.04.1974 kaupunginvaltuuston toimesta.

Kaavamuutosta on haettu 18.06.2017

3 TAUSTASTA, SUUNNITTELUSTA JA RAKENTAMISESTA



KUVA 7. Keskuseurakuntatalon rakennustyömaa etenee (Kirkko ja Koti 1979)



KUVA 8. Keskuseurakuntatalon kalusteita (Kuopion ev.lut. seurakunta, kuvausajankohta ei tiedossa)

3.1 RAKENNUKSEN ALKUPERÄISET JA NYKYISET LAAJUUSTIEDOT:

Virastotalo VII ja seurakuntakeskus I-II

ALKUPERÄISET LAAJUUSTIEDOT:

Tontti	2290.0	m ²
Rakennusoikeus	4600.0	m ²
Kerrosala	4600.0	m ²
Huoneala	3860.0	m ²
Kuutiotilavuus	24810.0	m ³
Autopaikkoja	52	kpl

NYKYISET LAAJUUSTIEDOT:

Kerrosala	4889.0	m ²
Huoneala	3111.5	m ²
Kuutiotilavuus	25755.0	m ³
Autopaikkoja	52	kpl

1. ja 2. kerroksen laajennus 251.5 m²

3 TAUSTASTA, SUUNNITTELUSTA JA RAKENTAMISESTA

3.2 SUUNNITTELU, RAKENTAMINEN JA RAKENTAJAT

Rakennuksen rakennustyöt on aloitettu alkuvuodesta 1978 ja rakennus on valmistunut lopullisesti 25.10.1979. Avajaisia vietettiin kuitenkin jo 9.9.1979, jolloin tuomiokirkkoseurakunta aloitti toimintansa rakennuksessa.

Keskusrekisteri muutti virastotalon toiseen kerrokseen ja talousosasto kolmanteen kerrokseen 12.11.1979.

(Toimintakertomus 1979, s. 4)

RAKENNUTTAJA: Kuopion evankelis-luterilainen seurakuntayhtymä

SUUNNITTELIJAT:

Rakennussuunnittelu

Rakennesuunnittelu

LVI-suunnittelu

Sähkösuunnittelu

Sisustussuunnittelu

Arkkitehtitoimisto Esa Malmivaara Ky

Rakennusinsinööri-toimisto Tauno Niskanen

Insinööri-toimisto Kuopion LVI-tekniikka Oy

Insinööri-toimisto E. Pitkänen ja K:ni

Ky Pirkko ja Tuomas Asunta

RAKENTAJAT JA VALVONTA:

Rakennusurakoitsija

LV-urakoitsija

IV-urakoitsija

Sähköurakoitsija

Kalustetoimittaja

Rakennuttajan valvoja

Rakennusliike T. Tuovinen

Vesijohto Lappalainen Ky

Onninen Oy

Savon Sähkö Oy

Puusepäntiike U. Nevalainen ja K:ni

Rakennusmestari Erkki Tikkanen



KUVA 9. Rakennustyöläiset työmaalla 23.3.1979 (Kirkko ja Koti 1979)

3 TAUSTASTA, SUUNNITTELUSTA JA RAKENTAMISESTA



3 TAUSTASTA, SUUNNITTELUSTA JA RAKENTAMISESTA

3.3 SEURAKUNTATALOJEN HISTORIAA

Läpi seurakuntien historian yhteisöllinen ja seurakuntalaisia tukevan toiminnan kehittäminen on ollut tärkeä osa seurakuntien toimintaa. 1970-luvulla kaupunkeihin asettuneet ihmiset alkoivat asuttaa kaupunkiin rakentuvia uusia asuinlähiöitä.

Kuopion asukasmäärän kasvu loi myös painetta seurakuntien toiminnan laajentamiselle ja seurakuntatilojen kehittämiseksi. Seurakunnat tarjosivat toimintaa lapsille ja nuorille kuten myös aikuisille ja vanhenevalle väestölle. Myös diakoniat toiminnan laajentuminen ja väestön ikärakenteen muuttuminen edellyttivät suunnittelemaan uusia tilavampia tiloja.

Seurakuntatalojen rakentamisen huippuvuodet Suomessa olivat seurausta yleisestä toiminnan kehittymisen ajanjaksosta, jossa seurakuntien toiminta laajeni ja monipuolistui seurakuntalaisten tarpeiden mukaan. Vuosina 1970-1980 rakennettuja seurakuntataloja yhdistää tilaryhmien sijoittelu toimintojen mukaan, mm. musiikki- ja liikuntatilojen suunnitteleminen seurakuntatalojen yhteyteen sekä muuntojoustavien monitoimitilojen suunnittelu. Seurakuntatalojen toivottiin soveltuvan kaikenlaiseen toimintaan, jota seurakunta saattoi järjestää.

1970-luvun lopulla ja 1980-luvun alussa Kuopiossa rakennettiin useita seurakuntataloja, -koteja sekä -keskuksia keskuseurakuntatalon lisäksi. Näistä mainintana Särkiniemen seurakuntatalo, Jynkän seurakuntakeskus, Inkilänmäen työkeskus sekä Päivärannan seurakuntakoti.

Seurakuntatalojen rakentamista asukkaiden suosimille asuinalueille jatkettiin pyrkimyksenä tavoittaa seurakuntalaiset ja tarjota heille kirkollista toimintaa lähellä koteja. Yhteiskunnan muutokset kuitenkin alkoivat vähentää ihmisten yhteisöllisyyttä ja eriyttää elämän eri osa-alueita toisistaan. Elämäntapojen, ajatusmaailman ja kulttuurin muutokset ovat vähentäneet seurakuntatalojen käyttöastetta. Tilaohjelmat, jotka luotiin 1970-luvun tarpeisiin koetaan nyky-yhteiskunnan toiminnan kannalta toimimattomiksi. Seurakunnan toiminta kehittyi edelleen vastaamaan seurakuntalaisten tarpeita ja sen myötä myös seurakuntatalot ovat nyky muodossaan uuden muutosajan ympäröimänä.

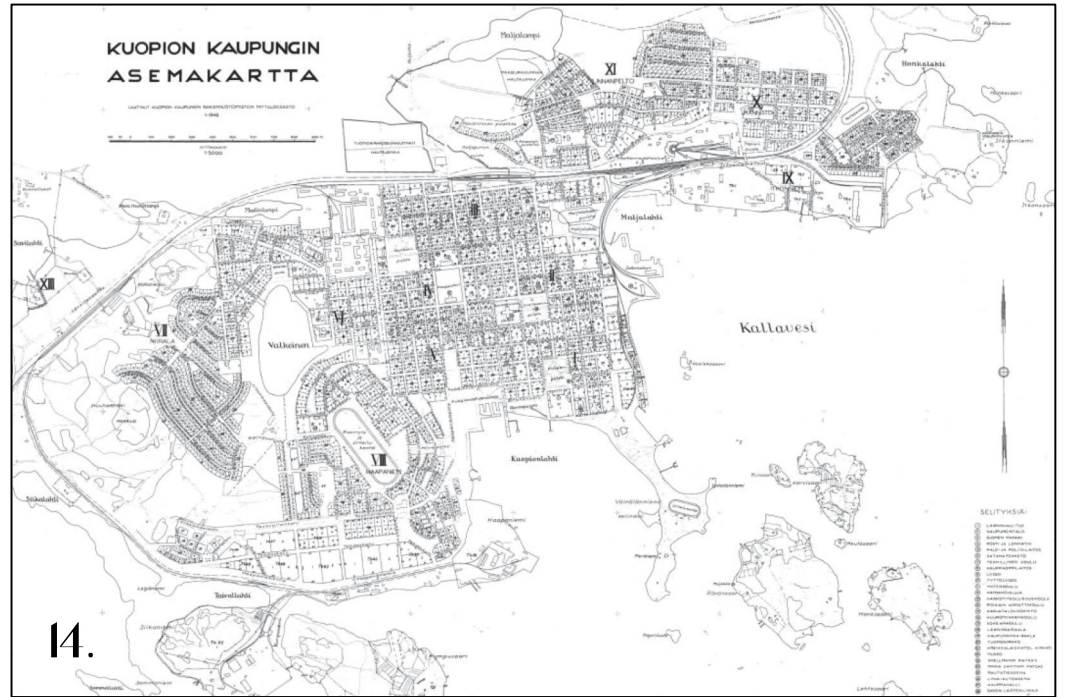
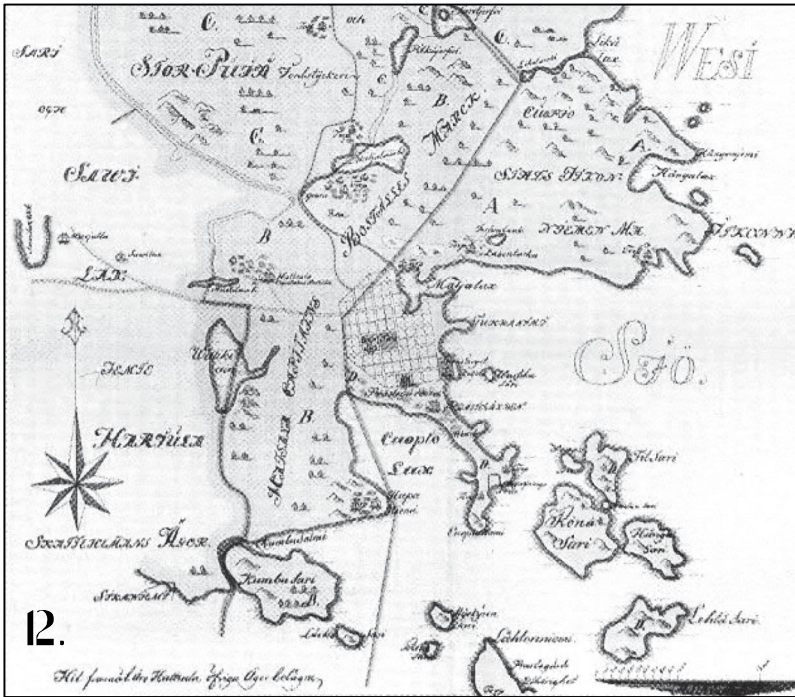


Keskuseurakuntatalo poikkeaa tilaohjelmaltaan, ulkomuodoltaan sekä sijainniltaan tavanomaisesta seurakuntatalosta. Rakennukseen on seurakunnallisten tilojen lisäksi sijoitettu seurakunnan hallinnollisia- sekä viraston vaatimia tiloja. Lisäksi rakennuksessa on kaavamääräysten mukaan myös asuntoja.

Aikakauden seurakuntataloille ympäri Suomen on ollut tavanomaista kutsuvuus sekä sijainti lähellä seurakuntalaisten koteja. Monet aikakauden seurakuntatalot ovat mittakaavaltaan inhimilliset, massat ovat matalia ja rakennus on pyritty sulauttamaan ympäröivään alueeseen luontevana osana.

KUVA 11. Vanha keskuseurakuntatalo Suokadulta kuvattuna (Tuntematon)

3 TAUSTASTA, SUUNNITTELUSTA JA RAKENTAMISESTA



KUVA 12. Karttakuva Kuopiosta 1777 (timomeriluoto.kapsi.fi)
KUVA 13. Kuopion kaupungin asemakartta 1913 (timomeriluoto.kapsi.fi)
KUVA 14. Kuopion kaupungin asemakartta 1945 (timomeriluoto.kapsi.fi)
KUVA 15. Karttakuva Kuopiosta 1971 (timomeriluoto.kapsi.fi)



3 TAUSTASTA, SUUNNITTELUSTA JA RAKENTAMISESTA

3.4 ALUEEN KAUPUNKIKUVALLINEN JA ASEMAAKAAVALLINEN KEHITYS

Kuopion kaupungin ruutukaava-alueen kehitys alkoi jo 1776 kun maanmittari Pehr Kjellman laati suorakulmaisen uusklassismia edustavan asemakaavan KUVA X. Ja vaikka alueellinen ruutukaava on ollut hyvinkin pysyvä, niin Multimäen kaupunginosassa sijaitseva kortteli numero 6 on kehittynyt monien rakennusvaiheiden kautta nykyiseen muotoonsa. (Kuopion historia I)

Ennen keskuseurakuntatalon rakentamista paikalla sijaitsi sotarovasti August Fredrik Granitin puinen asuintalo ”Ranetin kirkko”. Taloa pidettiin yhtenä Kuopion vilkkaan seurapiirielämän keskuksena, sillä siellä sijaitsi myös valistus- ja kokoustila sekä vuonna 1872 avattu kansankirjasto. Seurakuntaa rakennus palveli toimimalla pitopaikkana monille kirkollisille tilaisuuksille kuten häille, kastajaisille sekä muistotilaisuuksille. Rakennuksessa pidettiin myös jumalanpalveluksia mikäli pakkaset ulkona kiristyivät. Myöhemmin rakennusta kutsuttiin vanhaksi pappilaksi ja se palveli seurakuntaa.

Granitin asuintalon viereen rakennettiin vuonna 1938 arkkitehti Erkki Pakkalan suunnittelema seurakuntatalo, jossa oli toimistotiloja seurakunnalle, seurakuntasali ja leipomo. Myöhemmin rakennuksen toiminta laajentui palvelemaan seurakunnan tarpeita laajemmin ja siellä järjestettiin mm. päiväkerhotoimintaa. Seurakunnan virastotalo sijaitsi tuolloin osoitteessa Koljonniemenkatu 30 ja samassa korttelissa diakoniakeskus vanhassa pappilassa osoitteessa Kuninkaankatu 12.

Myöhemmin ympäristöstä purettiin vanhoja matalampia rakennuksia kuten osoitteessa Suokatu 24 sijainnut vanha puutalo ja näille ympäröiville tonteille rakennettiin hiljalleen 2000-luvulle asti asuinkerrostaloja sekä toimitiloja.

KUVA 16. ”Ranetin kirkko” sekä ”uusi” seurakuntatalo Suokadun ja Vuorikadun kulmassa (Martti Kainulainen 1975)



3 TAUSTASTA, SUUNNITTELUSTA JA RAKENTAMISESTA

3.5 SUUNNITTELUVAIHEET

TARVE

Vuonna 1972 kirkkohallintokunta kävi keskustelua uuden seurakuntatalon rakentamisesta. Vanha puutalo sekä silloinen seurakuntatalo koettiin toimimattomiksi sekä epäkäytännöllisiksi. Vanhan puurakennuksen kuntoa Suokadulla oli kartoitettu ja se oli todettu korjauskelvottomaksi. Seurakuntatalo taas oli pohjaratkaisultaan ja tiloiltaan seurakunnan käyttöön epäkäytännöllinen sekä riittämätön.

Tuolloin tutkittiin myös vaihtoehtoisia rakennuspaikkoja seurakuntatalolle tai vaihtoehtoisesti tilojen sijoittamista Koljonniemenkadulla sijaitsevaan virastotaloon ja tuomiorovasti pappilaan (kuva 16/17/18). Lopulta parhaaksi paikaksi katsottiin kuitenkin tontti Suokadun ja Vuorikadun risteyksessä.

Kyseisen tontin asemakaavamääräykset velvoittivat uudisrakennukselle tehtävän maanalaisia pysäköintipaikkoja. Tämän katsottiin nostavan korjaus- ja rakentamiskustannukset niin korkeiksi, ettei silloista olevaa seurakuntataloa olisi pystytty säilyttämään ja liittämään uudisrakennukseen.

Päätös vanhojen rakennusten purkamisesta ja uudisrakennuksen rakentamisesta tehtiin loppuvuodesta 1972.

(Kirkkohallinnon kokouspöytäkirjat 1972)

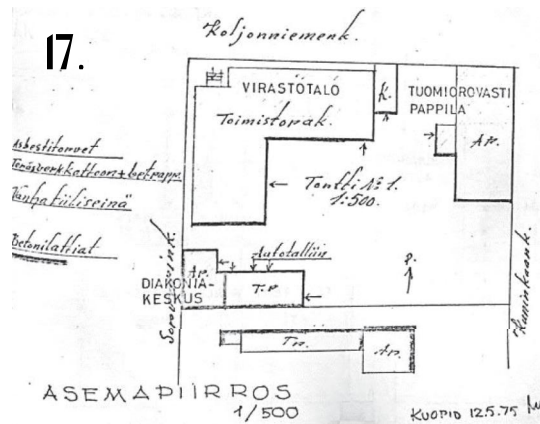
SUUNNITTELU KÄYNNISTYY

5.1.1973 kirkkohallinto valitsi ja perusti uuden seurakuntatalon rakentamiseksi huonetilaohjelmansuunnitteluosaston. Toimikuntaa auttoi asiantuntijana asemakaava-arkkitehti Arvo Tanskanen.

Huonetilaohjelman luomiseksi toimikunta vieraili Jyväskylän, Tampereen, Lahden sekä Varkauden seurakuntakeskuksissa ja tutustui huolellisesti Salpauselän kirkon, Kortepohja työkeskuksen, Jakomäen seurakuntatalon, Myllypuron kirkon, Oulunkylän kirkon sekä Kuoppakankaan työkeskuksen rakennuspiirustuksiin.

24.9.1973 huonetilaohjelma saatiin valmiiksi ja sama toimikunta valittiin jatkamaan seurakuntatalon suunnittelutoimikuntana.

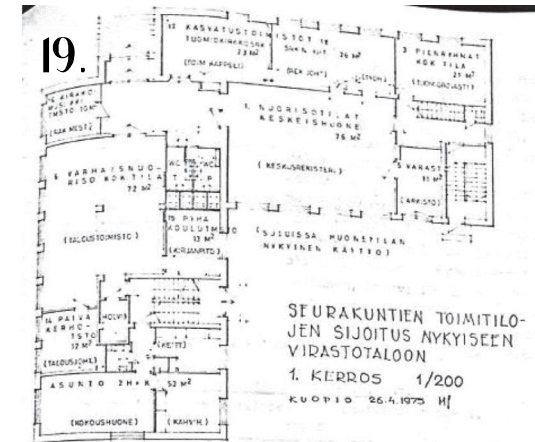
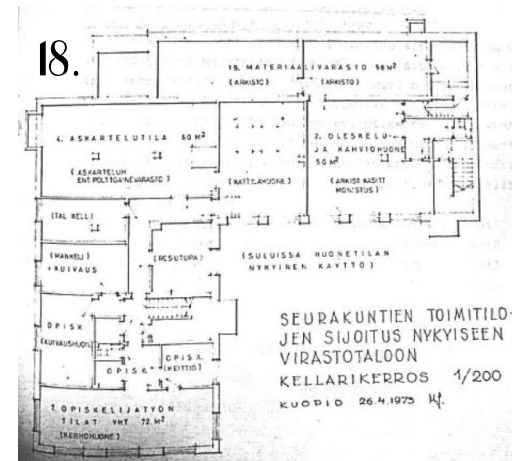
(Kirkkohallinnon kokouspöytäkirjat 1973)



KUVA 17. Asemapiirros, vaihtoehtoinen rakennuspaikka seurakuntatalolle muutossuunnittelulla (Kuopion ev. lut. seurakunta 1975)

KUVA 18. Seurakuntatilojen sijoittaminen silloiseen virastotaloon klr. krs (Kuopion ev. lut. seurakunta 1975)

KUVA 19. Seurakuntatilojen sijoittaminen silloiseen virastotaloon 1. krs (Kuopion ev. lut. seurakunta 1975)



3 TAUSTASTA, SUUNNITTELUSTA JA RAKENTAMISESTA

KOhteita, joissa tilaohjelmatoimikunta vieraili



KUVA 20. Liipolan seurakuntakeskus Lahdessa, valmistunut 1975 (lahdenseurakunnat.fi)



KUVA 21. Kuoppakankaan työkeskus Varkaus, valmistunut vuonna 1964 (google.maps.fi)



KUVA 22 Jakomäen seurakuntakeskus Helsingissä, valmistunut 1975 (helsinginseurakunnat.fi)



KUVA 23. Kortepohjan seurakuntakeskus Jyväskylässä, valmistunut 1974



KUVA 24. Oulunkylän seurakuntakeskus Helsingissä, valmistunut 1972 (Sanna Jompero 2015)

3 TAUSTASTA, SUUNNITTELUSTA JA RAKENTAMISESTA

TILOHJELMATOIMIKUNNAN SUUNNITTELEMAT HUONETILOHJELMAT

TOIMIKUNNAN LAATIMA HUONETILOHJELMA		
TILA	HUOMIOITAVAA	PINTA-ALA
KESKUSREKISTERIN TILAT		
Keskusrekisteri	12 työntekijää, odotus- ja palvelutilat	130.0 m ²
Rekisterinjohtajan huone		15.0 m ²
Työhuone	2 työntekijää	15.0 m ²
Arkisto	Samassa tasossa keskusrekisterin kanssa	100.0 m ²
Kirjasto	Tiliositteille säilytystilat, VSS:n yhteyteen	
Seurakuntatoimisto		15.0 m ²
Tuomiorovastin huone		18.0 m ²
Tiedotustoimisto		15.0 m ²
Monistamo		20.0 m ²
Kokoushuone		80.0 m ²
Eteinen ja aula		50.0 m ²
WC-tilat henkilökunnalle	1kpl 3m ² wc naisille+pukuhuone 12m ² , 1kpl 3m ² wc miehille	18.0 m ²
WC-tilat yleisölle	2 kpl	6.0 m ²
Siivouskomero		2.0 m ²
Yhteensä:		484.0 m ²

TOIMIKUNNAN LAATIMA HUONETILOHJELMA		
TILA	HUOMIOITAVAA	PINTA-ALA
TALOUSTOIMISTON TILAT		
Taloustoimisto	7 työntekijää, odotus- ja palvelutilat	90.0 m ²
Taloustoimiston johtajan huone		15.0 m ²
Neuvotteluhuone		35.0 m ²
Rakennusmestarin huone		15.0 m ²
Arkisto		30.0 m ²
Holvi		5.0 m ²
Kirjanpitäjän huone		15.0 m ²
Puhelinkeskus ja yleisöpalv.		10.0 m ²
Kahvio ja keittiö	Viraston ruokailu- ja kokoontumispaikka	46.0 m ²
Wc-tilat henkilökunnalle	1kpl 3m ² wc naisille + 7m ² pukuhuone, 1kpl 3m ² wc miehille	13.0 m ²
Yleisö-wc		3.0 m ²
Siivouskomero		3.0 m ²
Yhteensä		280.0 m ²

TOIMIKUNNAN LAATIMA HUONETILOHJELMA		
TILA	HUOMIOITAVAA	PINTA-ALA
AIKUISTILAT		
Seurakuntasali	Sali 200m ² , aula ja naulakko 100m ²	300.0 m ²
Keittiö ja kylmiö	Yhteys seurakuntasaliin	35.0 m ²
Musiikkisali		60.0 m ²
Pienryhmähuoneet	6kpl	200.0 m ²
Pienkeittiö		7.0 m ²
wc- ja pukeutumistilat		25.0 m ²
Vahtimestarin asunto	3h+k	70.0 m ²
Päivystyshuone		10.0 m ²
Lämmönjakohuone		25.0 m ²
Uikoiluvälinevarasto		15.0 m ²
Siivouskomero		3.0 m ²
Yhteensä		750.0 m ²

TOIMIKUNNAN LAATIMA HUONETILOHJELMA		
TILA	HUOMIOITAVAA	PINTA-ALA
NUORISO-, KERHO- JA PARTIOTILAT		
Kerhuhuoneet	4 kpl, 20-30m ²	100.0 m ²
Keittiö		9.0 m ²
Takkahuone	Oleskelu ja leikki	35.0 m ²
Pienryhmähuoneet	Päiväkerho ja pyhäkouluhuone	30.0 m ²
Nuorisotoimisto		15.0 m ²
wc- ja pesutilat	2kpl 9m ²	18.0 m ²
Varasto	Valokuvakehittäjä	6.0 m ²
Varasto		20.0 m ²
Yhteensä		233.0 m ²

KAAVIO 1. Huonetilohjelmat taulukkomuodossa, alkuperäiset tiedot tilaohjelmatoimikunnan pöytäkirja 1974

3 TAUSTASTA, SUUNNITTELUSTA JA RAKENTAMISESTA

SUUNNITTELUN LÄHTÖKOHDAT

Keskusseudakuntatalon suunnittelua ohjasi edelleen voimassa oleva asemakaava vuodelta 1974, jossa on ollut seuraavat asemakaavamääräykset:

Suurin sallittu kerrosala	4600.0 m ²
Suurin sallittu kerroskorkeus Suokadulla	7 kerrosta
Suurin sallittu kerroskorkeus Käsityökadulla	2 kerrosta

Tontti kuuluu yhdistettyyn liike- ja asuinkerrostalojen korttelialueeseen, jossa sallitusta kerrosalasta enintään 70 % sai käyttää ja vähintään 30 % oli käytettävä asuinhuoneistoiksi. Enintään 10 % sallitusta liikekerrosalasta sai sijoittaa kellarikerrokseen. Osa tontille sijoitettavista autopaikoista tuli rakentaa maanalaiseen pysäköintilaitokseen. Tontille oli varattava autopaikkoja 50 %.

(Ote asemakaavasta vuodelta 1974, Kuopion kaupunki / Tekninen virasto / kaavoitusosasto).

Huonetilasuunnittelutoimikunta esitti uuteen seurakuntataloon sijoitettavan erityisesti seuraavat tilat:

Keskusrekisteritilat	n. 484.0 m ²
Taloustoimistotilat	n. 280.0 m ²
Aikuistilat	n. 750.0 m ²
Nuoris- ja kerhotilat	n. 233.0 m ²

Yhteensä n. 1747.0 m²

Toimikunta perusti tilatarpeen tekemälleen tutkimustyölle muiden seurakuntatalojen parissa. Oleellista oli, että seurakuntatilojen lisäksi tilaa jäisi toimistotiloille n. 825.0 m² ja asuinpinta-alaa n. 1100.0 m², joka jätettäisiin arkkitehdin itsenäisesti suunniteltavaksi.

Alkuun keskustelua käytiin siitä voisiko seurakunta hoitaa omien tilojensa suunnittelun, mutta kirkkohallintokunta päätti kuitenkin kokouksessaan 5.1.1974, että työ annetaan kokonaisuudessaan arkkitehdin suunniteltavaksi. Keskustelua käytiin myös arkkitehtikilpailun järjestämisestä, mutta lopulta päädyttiin kysymään työhön paikallisia arkkitehtejä.

Seurakuntataloa suunnittelemaan valittiin Arkkitehtitoimisto Esa Malmivaara.

(Kirkkohallintokunnan pöytäkirjat 1974)



KUVA 25. Tuomiorovastin pappila Koljonhiemenkadun virastotalon vieressä, jossa seurakunnalla oli jo suunnitteluajkaan toimitiloja (Carl Jacob Gardberg, kuvausajankohta tuntematon)

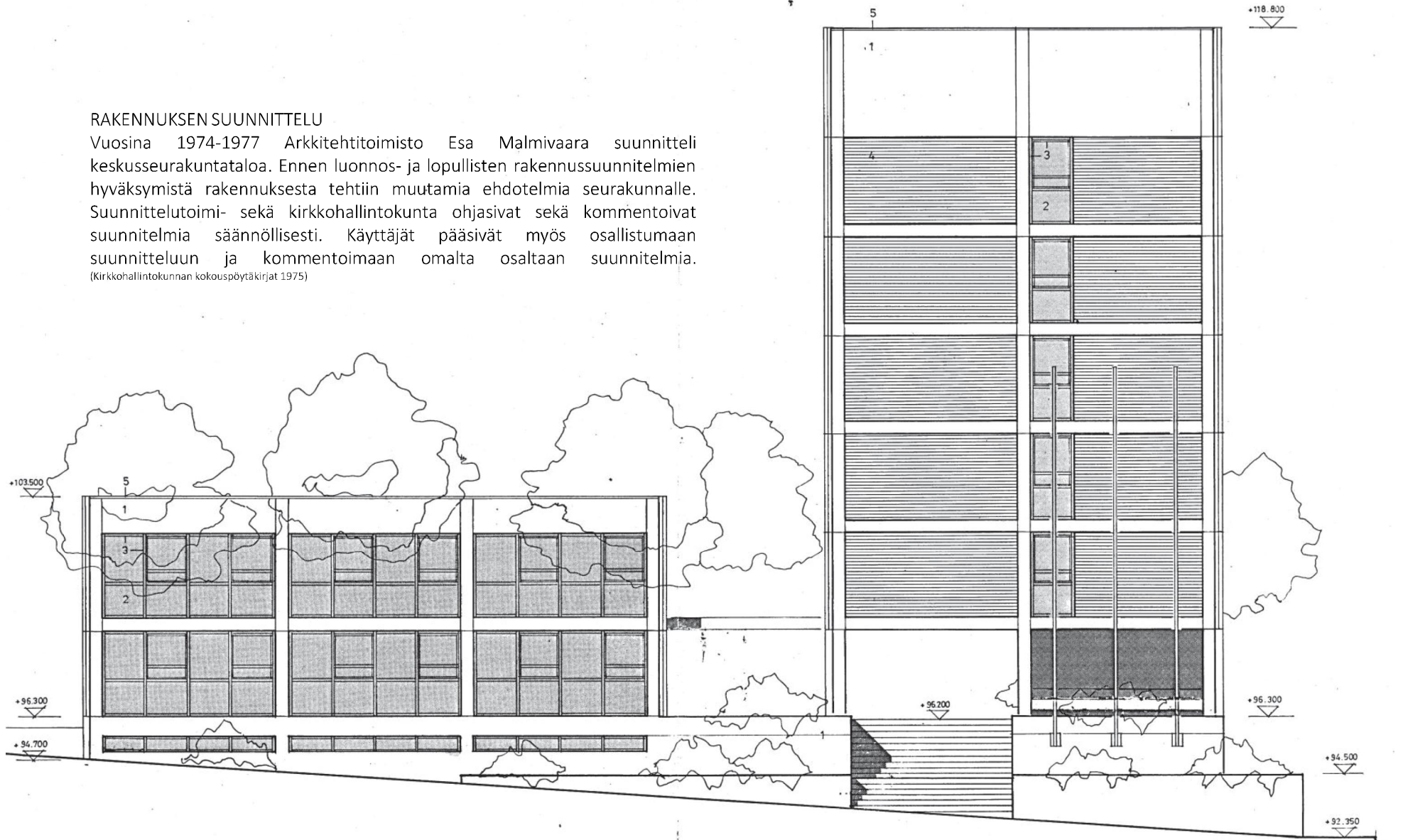


KUVA 26. "Ranetin kirkko" sekä vanha seurakuntatalo Suokadun ja Vuorikadun risteyksessä (Martti Kainulainen 1975)

3 TAUSTASTA, SUUNNITTELUSTA JA RAKENTAMISESTA

RAKENNUKSEN SUUNNITTELU

Vuosina 1974-1977 Arkkitehtitoimisto Esa Malmivaara suunnitteli keskuseurakuntataloa. Ennen luonnos- ja lopullisten rakennussuunnitelmien hyväksymistä rakennuksesta tehtiin muutamia ehdotelmia seurakunnalle. Suunnittelutoimi- sekä kirkkohallintokunta ohjasivat sekä kommentoivat suunnitelmia säännöllisesti. Käyttäjät pääsivät myös osallistumaan suunnitteluun ja kommentoimaan omalta osaltaan suunnitelmia. (Kirkkohallintokunnan kokouspöytäkirjat 1975)



3 TAUSTASTA, SUUNNITTELUSTA JA RAKENTAMISESTA

SUUNNITTELUN LÄHTÖKOHDAT

Arkkitehti Esa Malmivaaraa ohjeistettiin suunnittelutyössä seurakunnan toimesta seuraavasti:

”Rakennuksesta tulee tehdä tavallinen ja käyttökelpoinen seurakuntarakennus. Ensivaiheessa tehdään useampi luonnos suunnittelun pohjaksi. Luonnoksia tulee seurata rakennustapaselostus. Ennen suunnittelun alkamista arkkitehti kutsutaan hallintokunnan kokoukseen 4.3.1974.”

(Kirkkohallinnon pöytäkirjat 1974)



KUVA 27. Havainnekuva seurakuntatalosta
(Arkkitehtitoimisto Esa Malmivaara 1975)

Suokatu 22 Kuopio - Rakennushistoriaselvitys 2018

KESKUSSEURAKUNTATALO

PIIRUSTUKSET 1:200 / 1:100

3 TAUSTASTA, SUUNNITTELUSTA JA RAKENTAMISESTA

3.6 ARKKITEHTI ESA MALMIVAARA (1936-2003)

Esa Kustaa Malmivaara syntyi vuonna 1936 Kuopiossa ja kuoli vuonna 2003. (narc.fi). Arkkitehdiksi hän opiskeli Helsingin Teknillisestä korkeakoulussa ja valmistui vuonna 1967. Malmivaara toimi arkkitehtina vuosina 1967-1992. (narc.fi)

TYÖHISTORIA

1960	Suomen Rakennustaiteen Museon näyttelyosaston suunnitteluapulainen
1959-1963	Arkkitehtitoimisto Väinö Nieminen
1961-1962	Asemakaavatoimisto Kråkström & Korhonen
1963-1966	Arkkitehtitoimisto Veijo Martikainen
1966-1968	Toimistoarkkitehti Kuopion rakennustoimiston arkkitehtiosastolla
1968-1974	Kuopion ja Pohjois-Karjalan lääninarkkitehti
1970-1973	Tarkastustoimikunnan jäsen, varapuheenjohtaja ja puheenjohtaja Kuopion julkisivupiirustusten tarkastustoimikunnassa

Ensimmäisen arkkitehtitoimistonsa Esa Malmivaara perusti Paavo Isotalon kanssa vuonna 1967.

ARKKITEHTITOIMISTOT

1967-1969	Arkkitehtitoimisto Paavo Isotalo & Esa Malmivaara
1969-1979	Arkkitehtitoimisto Esa Malmivaara & CO (DI Pentti Rantakoski)
1979-1982	Arkkitehtitoimisto Esa Malmivaara Ky
1983-1987	Arkkitehtitoimisto Malmivaara & Savolainen
1980-1986	Arkkitehtitoimisto Malmivaara – Toivanen Ky
1982-1992	Arkkitehtuuritoimisto E.K. Malmivaara Ky

3 TAUSTASTA, SUUNNITTELUSTA JA RAKENTAMISESTA

MALMIVAARAN SUUNNITTELEMIA RAKENNUKSIA

Malmivaara suunnitteli uransa aikana useita julkisia-, asuin- sekä liikeyrityksien rakennuksia Kuopioon. Keskuseurakuntatalon lisäksi hänen töitään ovat mm. Suomen yhdyspankin rakennus vuodelta 1977 ja kauppiastalo Kauppakeskus Minna vuodelta 1988. Samanhenkinen punatiilirakennus on myös Malmivaaran suunnittelema vuonna 1985 valmistunut Savon Sanomat Oy:n painotalo (Riekkö, s.517).

Esa Malmivaaran ja Raimo Savolaisen yhteinen toimisto voitti kilpailutyöllä Opus 310172 vuonna 1972 ensimmäisen palkinnon Kuopion musiikkikeskuksen suunnittelukilpailussa (Riekkö, s.518). Lisäksi Malmivaara suunnitteli vuonna 1969 rakennetun Kuopion uimahallin (Matkaniemi s. 80, 169). Julki- ja liikeyrityksien lisäksi Malmivaara on suunnitellut monia asuinrakennuksia Kuopiossa. Niihin lukeutuvat eripuolille kaupunkia sijoittuvat Niiralan Kulma Oy:n omistamat asuintalot sekä useat muut kerrostalot keskustassa, Jynkässä, Neulamäessä ja Kelloniemessä. Pienmittakaavaista punatiilirakentamista edustaa Länsi-Puijon reunalla Lakkapolulla sijaitseva pientaloryhmä (Riekkö, s.517).



KUVA 30. Vuorikatu 5, valmistunut 1981 (Pätynen 2018)



KUVA 31. Kauppakeskus Minna (Pätynen 2018)



KUVA 32. Kuopion musiikkikeskus (Pätynen 2018)

3 TAUSTASTA, SUUNNITTELUSTA JA RAKENTAMISESTA



KUVA 33. (Pätynen 2019)

3 TAUSTASTA, SUUNNITTELUSTA JA RAKENTAMISESTA

HENKILÖHAASTATTELU

Tätä rakennushistoriaselvitystä varten arkkitehti Pirjo Soininen haastatteli kahta Malmivaaran toimistossa 1970-luvulla työskennellyttä arkkitehtia. Vaikka Esa Malmivaara on arkkitehtina Kuopiossa tunnettu ja arvostettu, niin hänestä kirjoitettua tietoa on saatavilla verrattain vähän.

Haastattelu pidettiin 19.1.2019 Ravintola Loisteessa Helsingissä. Haastateltavina olivat arkkitehdit Petri Eerikäinen ja Riitta Soininen, jotka työskentelivät Esa Malmivaaran toimistossa kun keskusseuduntaloa suunniteltiin.

Arkkitehti Petri Eerikäinen arvostaa Malmivaaran varhaista tuotantoa ja hänen merkitystään klassisen modernismin edustajana. Eerikäinen kertoo olleensa mukana Kuopion Musiikkikeskuksen arkkitehtuurikutsukilpailussa pienoismallin tekijänä. Tuolloin Malmivaaran toimistossa tehtiin liike- ja toimistorakennuksia, mm. Carlsonin laajennusta sekä alikulkutunnelia Carlsonin uuden ja vanhan osan väliin. Yhtenä kiinnostavimmista Malmivaaran töistä Eerikäinen pitää Särkiniemessä Lohkaretie 3:ssa sijaitsevaa asuinkerrostaloa, joka on saanut vaikutteita mm. Ranskasta lähtöisin olevasta betonibrutalismista.

Eerikäisen ja Soinisen käsityksen mukaan Malmivaaralla oli vahva rooli toimiston arkkitehtuurin määrittelyssä 1990-luvulle saakka. Eryityisesti Soininen kertoo arvostavansa Malmivaaran tuotannosta asuinrakennuksia: Ahkiotien punatiiliset terassitalot ja Länsi-Puijolla sijaitsevat Lakkapolun sekä Mustikkatien rivitalot. Soininen kuvaa näissä Malmivaaran suunnittelemissa rakennuksissa olevan vahva sitoutuminen aikaan ja paikkaan samalla kun ne edustavat omaleimaista modernia asuntoarkkitehtuuria.

Eerikäinen ja Soininen kertovat, että Malmivaaraa arvostettiin sekä arkkitehtina että mukavana työnantajana ja seuramiehenä. Hauskana kesämuistona Eerikäinen ja Soininen kertovat, kuinka Malmivaara vei toimistonsa työntekijät veneretkelle kesämökilleen vanhalla puuveneellä. Evääksi hankittiin torilta isot pussilliset lihapiirakoita ja munkkipossuja. Olipa veneessä janojuomaakin tarjolla.

Malmivaaran toimisto sijaitsi aluksi Mäkikadulla 1960-luvulla rakennetun kerrostalon alakerrassa osoitteessa Mäkikatu 6, sen jälkeen toimiston suunnittelemissa punatiilisessä kerrostalossa osoitteessa Kuninkaankatu 13. Malmivaara asui perheineen Suomen Pankin talossa Kauppakadun varrella ja myöhemmin Hiltulanlahdessa,