

KUOPIO

Puijonsarvesta Matkukseen

Keskeisen kaupunkialueen yläkouluselvitys

Kasvun ja oppimisen lautakunta
18.4.2023





Kuopiossa on asukkaiden hyvän elämän mahdollistavat palvelut ja turvallinen sekä viihtyisä asuin- ja elinympäristö. Turvallinen Kuopio on paitsi fyysistä turvallisuutta myös sosiaalista eheyttä. Kuopiossa lapset ja nuoret ovat etusijalla – täällä on hyvä kasvaa, harrastaa ja opiskella. Tuemme ikäihmisten hyvinvointia ja elämänlaatua. Haluamme vahvistaa asukkaiden hyvää elämää kannattelevia tekijöitä ja edistää asukkaiden mahdollisuutta hyvään elämään.

Hyvinvoiva ja yhteisöllinen

– turvallinen kaikille, paras paikka kasvaa ja oppia

Yläkouluselvityksen tausta

- Keskeisen kaupunkialueen yläkoulut –lukuunottamatta Puijonsarven koulua – ovat elinkaarensa päässä n.10 vuoden sisällä.
- Kasvun ja oppimisen lautakunta päätti 26.4.2022 käynnistää keskeisen kaupunkialueen yläkouluverkkoselvityksen.
- Palveluverkostotyön ohjausryhmä ohjeisti työtä seuraavasti: *Tarkastellaan koko keskeisen kaupunkialueen yläkouluverkkoa, tarkastelualueena on alue "Puijonsarvesta Matkukseen", käsittäen Hatsalan klassillisen koulun, Minna Canthin, Puijonsarven, Neulamäen, Pyörön ja Jynkänlahden koulun. Tärkeää on huomioida koko alueen koulujen oppilaaksiottoalueet ja niiden vaikutus yläkouluverkoston.*
- Selvitystyö haluttiin toteutettavan mahdollisimman kompaktina ja hyödynnettävän jo hankittua tietoa. Tärkeänä pidettiin, että tuotetaan vaihtoehtoisia skenaarioita päätöksenteon pohjaksi. Työssä tuli priorisoida Hatsalan klassisen yläkoulun korvaava koulu.
- Työhön nimettiin moniammatillinen selvitystyöryhmä, joka aloitti työn kehittämispäällikkö Katja Penttisen johdolla 5 /2022.

Yläkouluselvityksen käsittely

Kasvun ja oppimisen lautakunta päätti 26.4.2022 keskeisen kaupunkialueen yläkouluverkkoselvityksen toteuttamisesta. Lisäksi KOP-lautakunnan kokoukset 6.9.2022, 21.3.2023.

Palveluverkostotyön ohjausryhmä (13 päättäjää) on käsitellyt ja ohjannut työtä 8.4.2022, 13.4.2022, 21.6.2022, 6.9.2022, 11.10.2022, 15.11.2022 ja 13.12.2022.

Selvityksen käsittely KOP-lautakunnan edustajien (8 edustajaa) **palveluverkostotyön työryhmässä** 8.4.2022, 21.6.2022, 8.8.2022, 30.8.2022, 27.10.2022, 23.11.2022, 20.12.2022, 31.1.2023 sekä 28.2.2023.

Kaupunginhallituksen iltakoulu 5.9.2022, 27.2.2023

Valtuustoryhmien puheenjohtajisto 13.3.2023

Rehtorit ja koulujen henkilöstöinfo 16.3.2023

Kaupunginvaltuuston iltakoulu 12.9.2022, 27.3.2023

Asukaskuuleminen 4.4.2023

Yläkouluselvityksen tavoite ja eteneminen

Selvitystyön tavoitteena on hahmottaa keskeisen kaupunkialueen yläkouluverkko pitkällä aikavälillä jatkuvan kehittämisen ja suunnittelun perustaksi. Tavoitteena on ollut löytää malli, jolla vastataan seuraaviin alueen koulujen uudistamistarpeisiin:

Hatsalan klassillinen koulu

- Uudisrakennus syksy 2026

Minna Canthin koulu

- peruskorjaus tai uudisrakennus noin 2030

Neulamäen koulu

- peruskorjaus noin 2035

Pyörön koulu

- Hanke-suunnittelussa: peruskorjaus 2026 alkaen tai uudisrakennus

Jynkänlahden koulu

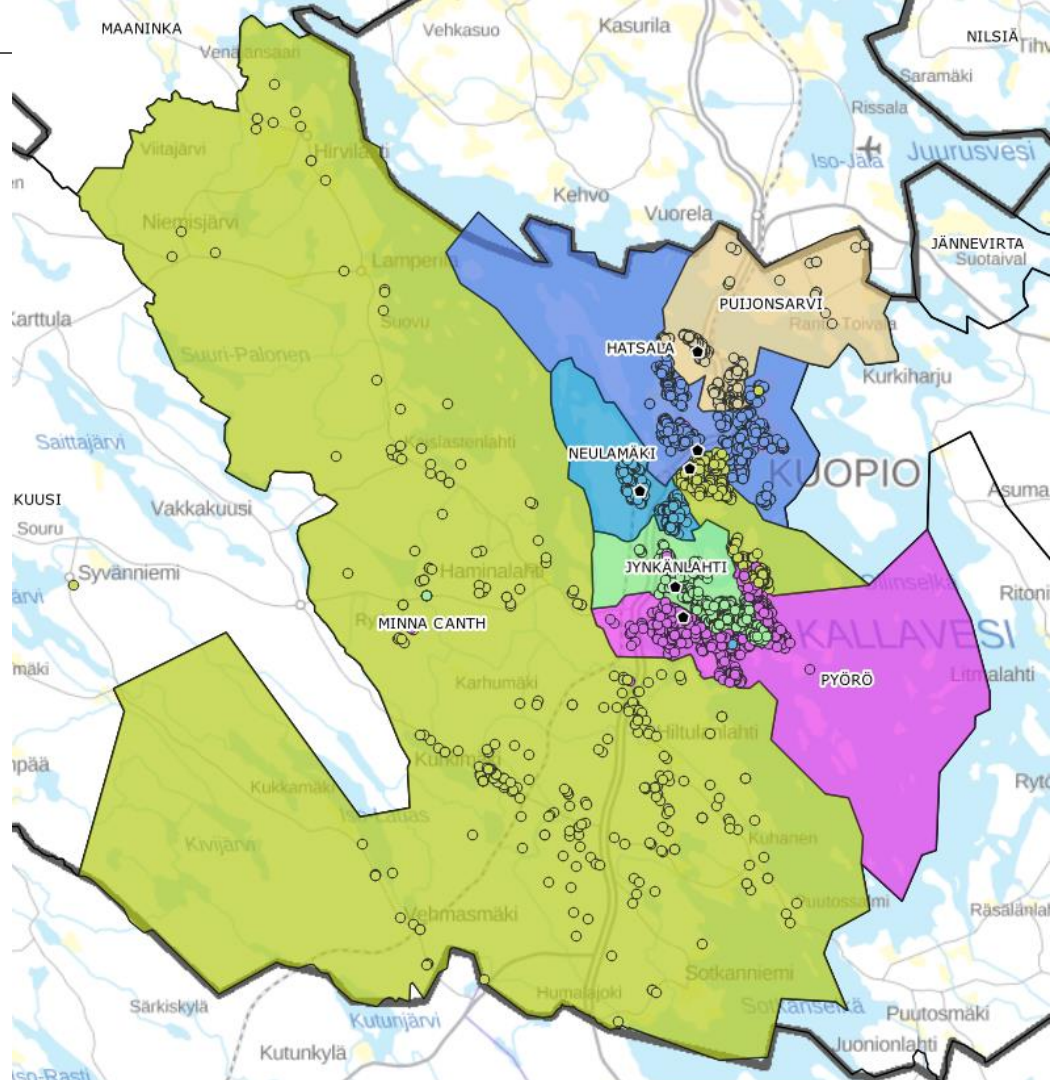
- peruskorjaus tai uudisrakennus noin 2031-2032

Puijonsarven koulu

- peruskorjaus noin 2040-luvulla

7.-9.-luokkalaiset 2021-2022 ja 2022-2023

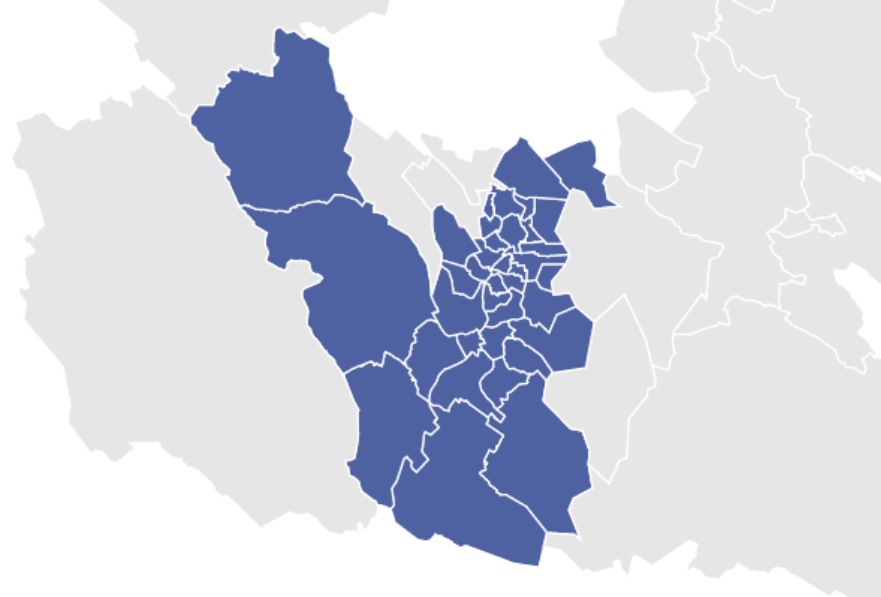
Puijonsarven koulu	(206 < 210)
Hatsalan klassillinen koulu	(652 < 680)
Minna Canthin koulu	(696 < 701)
Neulamäen koulu	(124 < 125)
Jynkänlahden koulu	(456 < 487)
Pyörön koulu	(572 > 553)



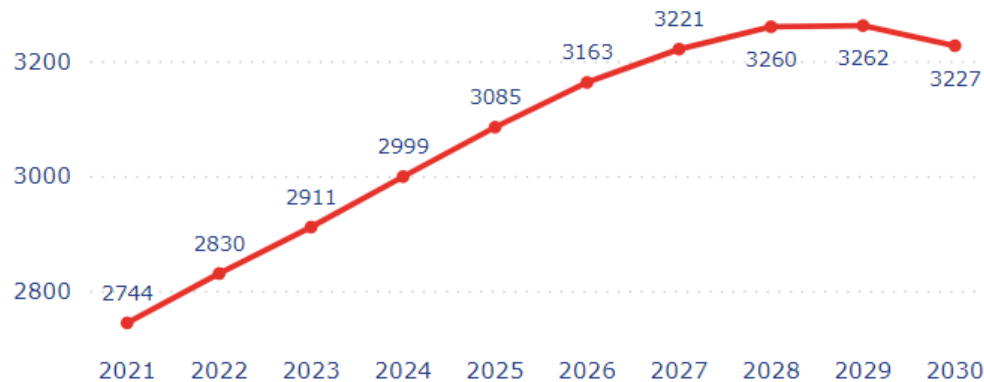
Väestö- suunnite

Kuvassa 13-15 vuotiaiden ikäluokan väestökehitys selvitysalueella 0,5% kasvun väestösuunnitteesta.

Väestösuunnite on hyväksytty kaupunginhallituksen kokouksessa 28.2.2022 kirjauksella: "Kaupunginhallitus merkitsee väestösuunnitteen tiedoksi ja otettavaksi soveltuvin osin huomioon suunnittelun tukena."



Väestönkehitys 2010-2021 ja suunnite 2022-2030

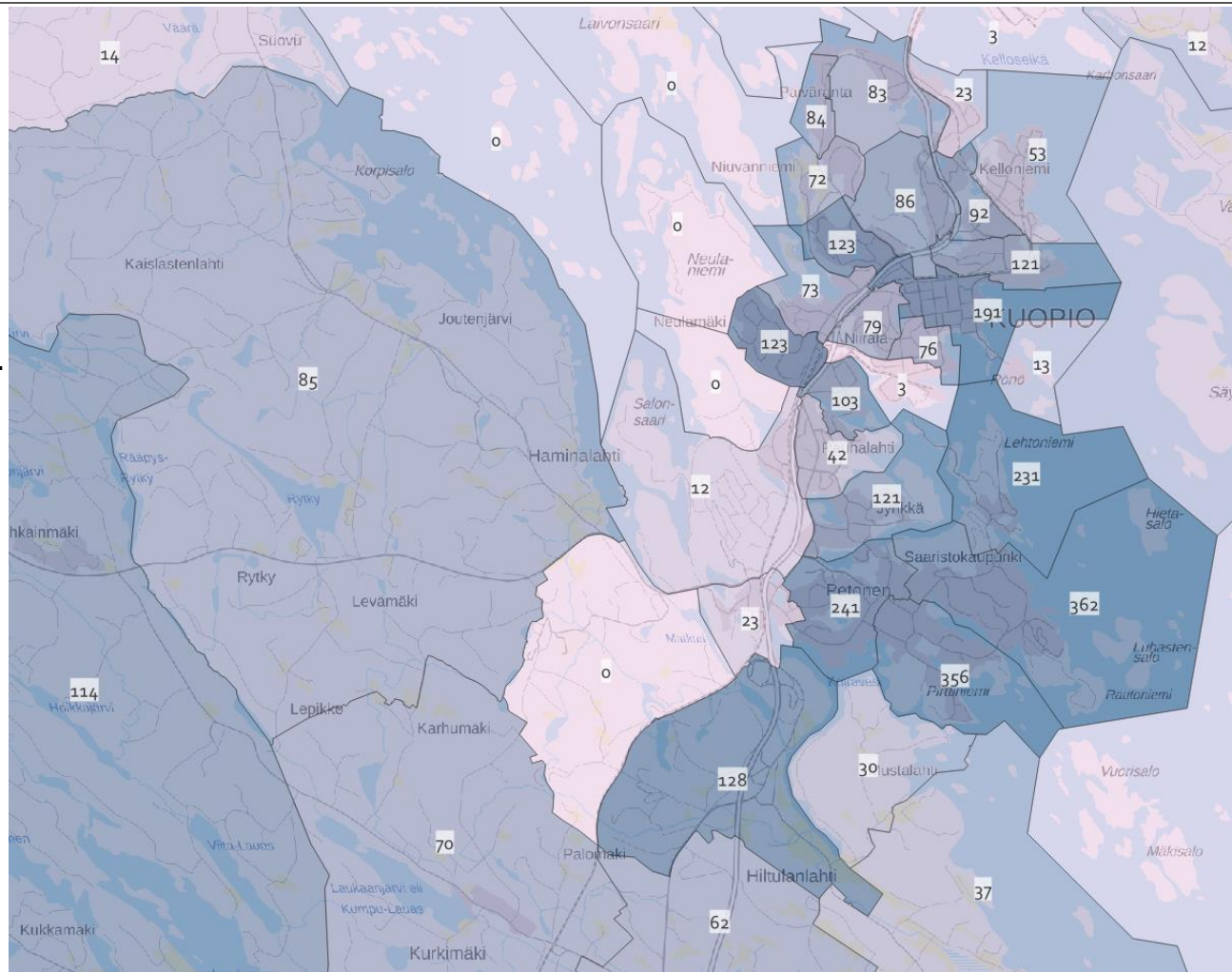


Väestö- suunnite

Ennuste yläkoululaisten määrästä suunnittelualueittain vuonna 2030.

Kun vuoden 2022 väestöpohjaan lisätään ennuste kasvusta, kasvaa 13-15-vuotiaiden määrä selvitysalueella vuoteen 2035 mennessä arviolta 300 lapsella.

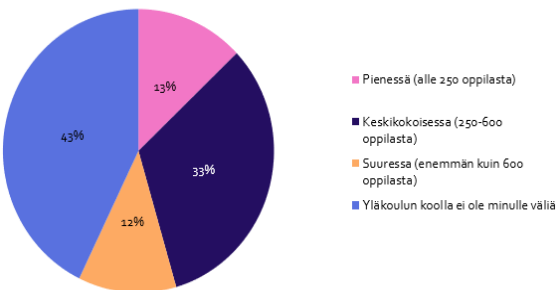
Arvion pohjana on käytetty väestösuunnitteesta palveluverkkosuunnittelussa käytettävää versiota, jossa kasvu 0,5%.



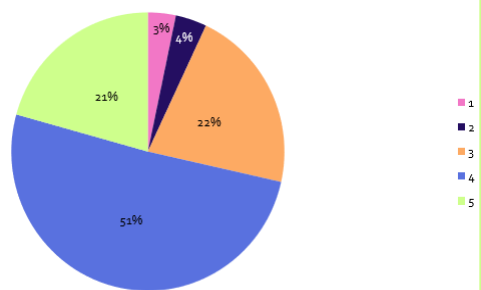
Yläkouluselvityskyselyn tuloksia

- Kysely kohdennettiin kuopiolaisille 5.–9. luokkalaisille ja heidän huoltajilleen loppuvuonna 2022.
- Kyselyyn saatiin yhteensä 2028 vastausta. Yläkoululaisia vastasi kyselyyn 934 (vastausprosentti 32 %), alakoululaisia 288 (vastausprosentti 87 %) ja huoltajilta saatiin kyselyyn 806 vastausta.
- Yläkoululaisten kysely kohdennettiin selvitysalueen yläkouluille ja lisäksi mukaan otettiin Karttulan kissakuusen koulu ja Vehmersalmen koulu.
- Alla olevat kuvat ovat yhteenvedoja yläkoululaisten vastauksista.

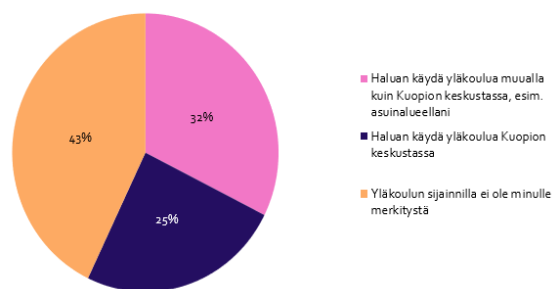
Minkä kokoisessa yläkoulussa haluaisit opiskella?



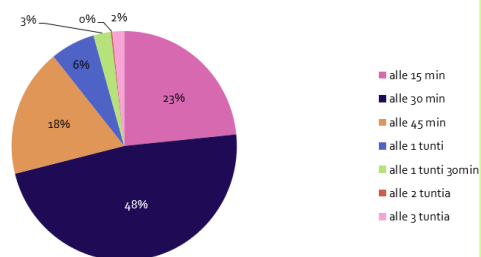
Kuinka hyvin yläkoulusi sijainti vastaa toiveitasi?



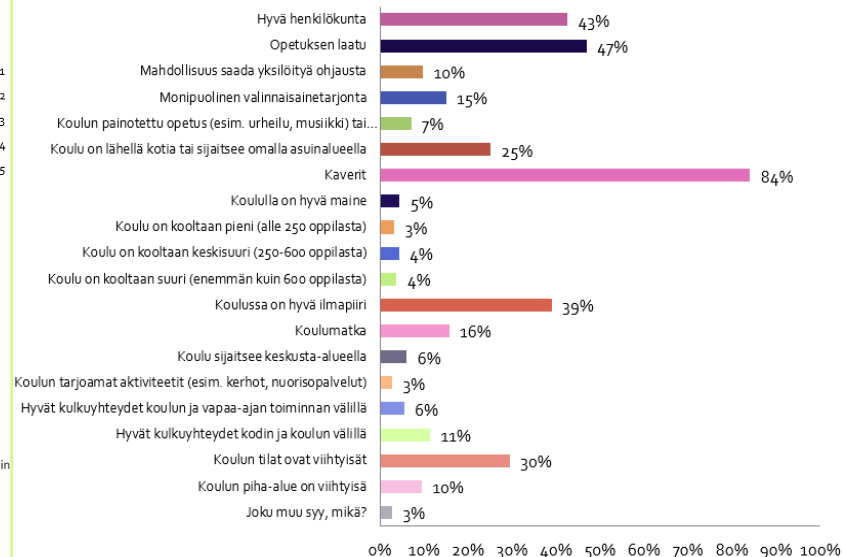
Missä haluaisit yläkoulun sijaitsevan?



Minkä verran aikaa olet valmis käyttämään koulumatkaasi?



Mitkä asiat ovat sinulle tärkeitä yläkoulussa?



Lähtökohdat

- Ennusteen mukaan keskeisen kaupunkialueen 7.-9.-luokkien kouluissa opiskelee noin 3100 oppilasta vuonna 2035.
- Näihin yläkouluihin tarvitaan kapasiteettia yhteensä 44:lle oppilassarjalle (44 sarjaa x 3 luokka-astetta x 23 oppilasta luokalla = 3036 oppilasta). Skenaariot mitoitettiin tälle oppilasmäärälle.
- Laskennallisesti luokkakoko 21, 23 tai 25 oppilasta, jolloin esimerkiksi
 - 3-sarjainen yläkoulu: 189-207-225 oppilasta
 - 9-sarjainen yläkoulu: 567-621-675 oppilasta
 - 12-sarjainen yläkoulu: 760-828-900 oppilasta
- Oppilashuollon mitoitus: yksi kuraattori 670 oppilasta kohti, yksi psykologi 780 oppilasta kohti ja yksi terveydenhoitaja n. 600 oppilasta kohti.
- Oppilaskohtaiset kustannukset ovat suurempia pienissä kouluissa, painotusopetuksen kouluissa sekä kouluissa, joissa on pienluokkia.
- Tehtiin skenaarioita, joissa 4, 5 tai 6 yläkoulua selvitysalueelle.
 - Skenaariotarkasteluihin kiinnitettiin Puijonsarvi (3-sarjainen, noin 200 oppilasta) ja Hatsala (12-sarjainen, max 860 oppilasta).
 - Tarkastelut osoittivat, että nykyhetkessä 4 yläkoulun malliin siirtyminen selvitysalueella ei ole realistista.
 - 4 yläkoulun mallia on mahdollista tarkastella 2040-lukua lähestyttäessä, jolloin Puijonsarven koulu tulee peruskorjausikään.

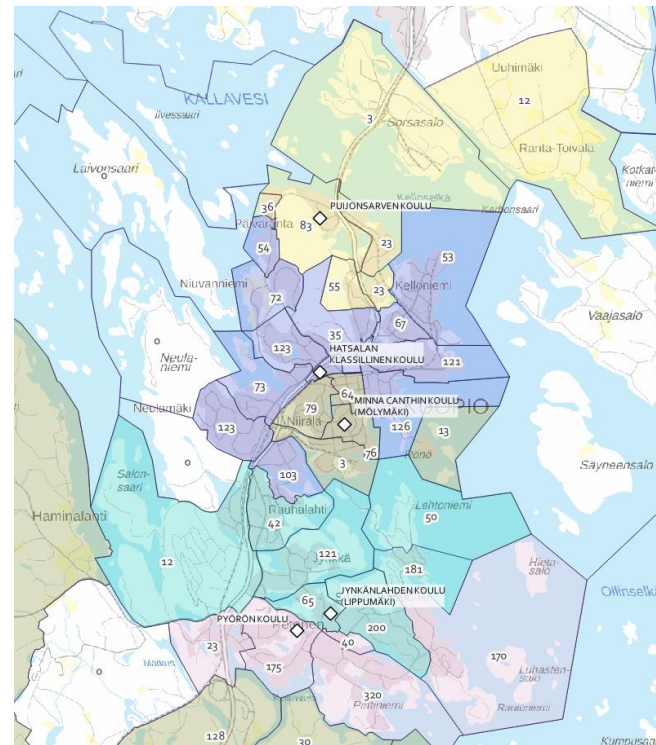
Yläkouluskenaariot

Esitellään 2 skenaariota.

Esiteltävät skenaariot ovat realistisesti toteuttamiskelpoisia ja huomioivat oppilasmäärän kehityksen lähivuosina tarjoamalla riittävän kapasiteetin.

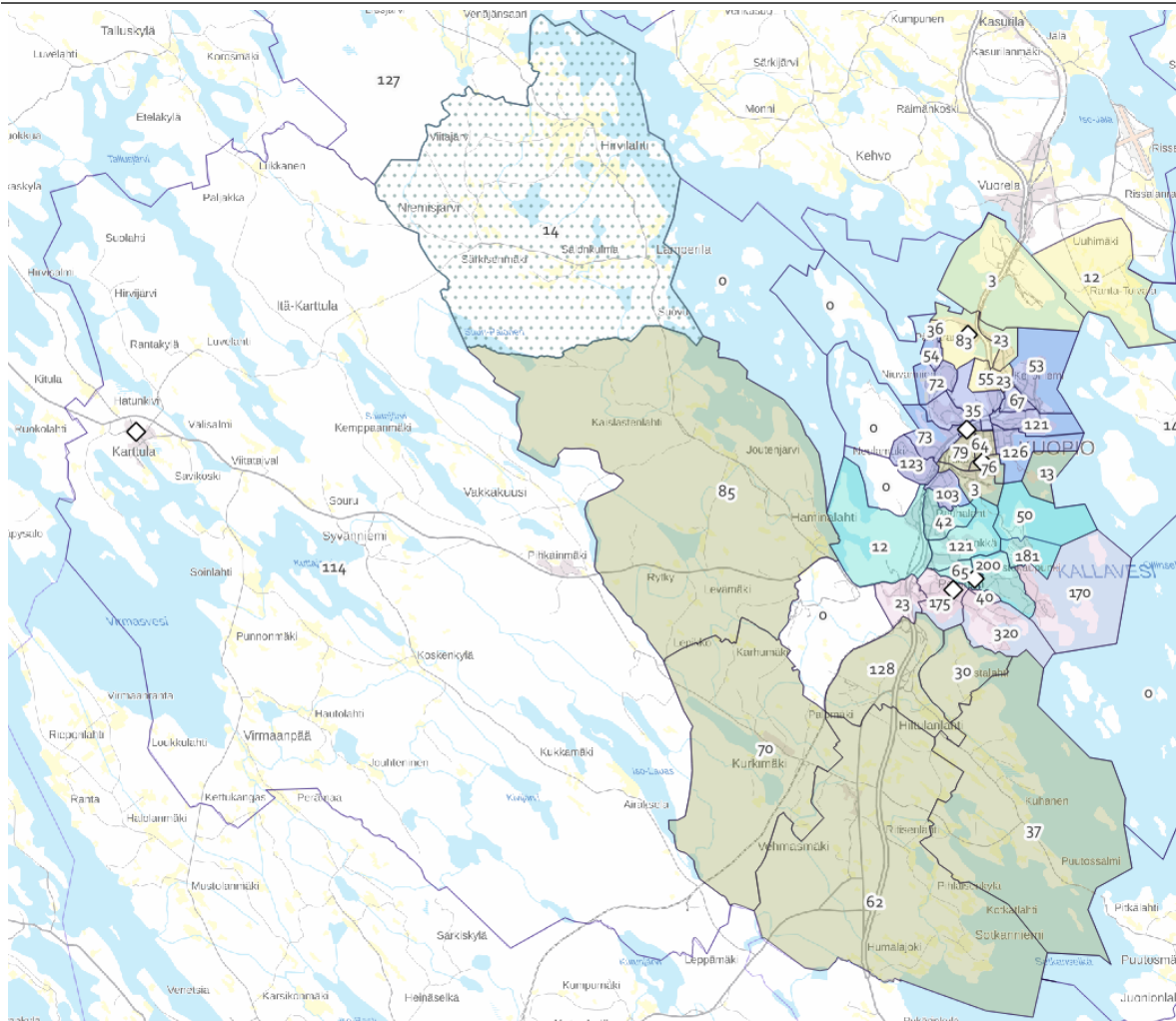
Skenaario A

- Puijonsarven ja Hatsalan koulut määritellyillä paikoillaan.
- Minna Canthin koulu rakennetaan Mölymäkeen.
 - Nykyisen tontin sijainti ei ole tarkoituksenmukainen.
 - Mölymäki hyvin saavutettavissa.
 - Mölymäen urheilualueet koulun hyödynnettävissä.
- Pyörön yläkoulu peruskorjataan tai rakennetaan uudelleen nykyiselle tontille.
- Jynkänlahden koulu rakennetaan Lippumäkeen.
 - Lippumäki on hyvin saavutettavissa joukkoliikenteellä.
 - Lippumäki soveltuu koulurakentamiselle hyvin.
 - Lippumäessä koulu hyödyntäisi nykyisiä liikuntapaikkoja ja kenttiä. Koululle ei tarvittaisi uutta omaa kenttää.
- Nykyisestä yläkouluverkosta jäävät 2030-luvulla pois Neulamäen koulun luokat 7-9, mikäli oppilasmääräkehitys ja muiden koulujen kapasiteetti sen mahdollistavat.
 - Asiaa tarkastellaan ja tehdään päätös vuosikymmenen taitteessa.



	Yläkoululaisia Sarjoja v. 2030 arvio*		
1. Puijonsarvi (yhtenäiskoulu)	210	3	240
2. Hatsala <i>uusi</i>	860	12	950
3. Pyörö <i>uusi</i> / peruskorjaus (yhtenäiskoulu)	690	10	730
4. Minna Canth <i>uusi</i> (Mölymäki)	690	10	650
5. Jynkänlahti <i>uusi</i> (Lippumäki)	620	9	670
Yhteensä:	3 070	44	3240

*Kartalla väestösuunnitteen lapsimäärät suunnittelualueittain v. 2030. Oppilaaksiottoalueiden rajat suuntaa-antavia.



Skenario A (maaseutu)

- Oppilaaksiottoalueita on tarkasteltava toteutuvan oppilasmääräkehityksen mukaan.
- On mahdollista selvittää esimerkiksi Hirvilahden oppilaiden siirtymistä Karttulan Kissakuusenkouluun.
- Muut eteläisen maaseutualueen oppilaat menevät Minna Canthin kouluun (Mölymäki)

*Kartalla väestösunnitteen lapsimäärät suunnittelualueittain v. 2030. Oppilaaksiottoalueiden rajat suuntaa-antavia.

Selite

Koulualueet

Hatsala

Jynkänlahti

Minna Canth

Puijonsarvi

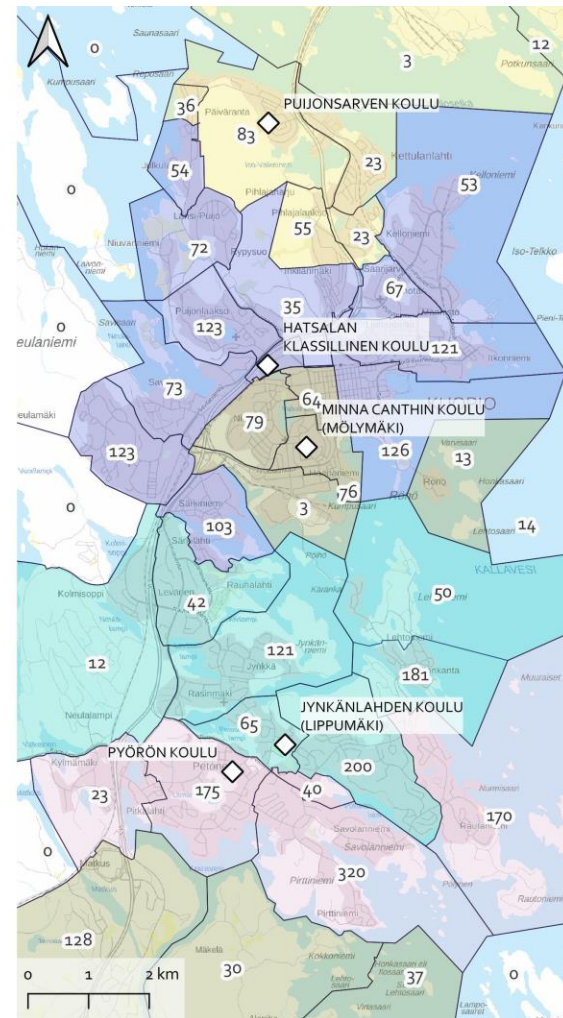
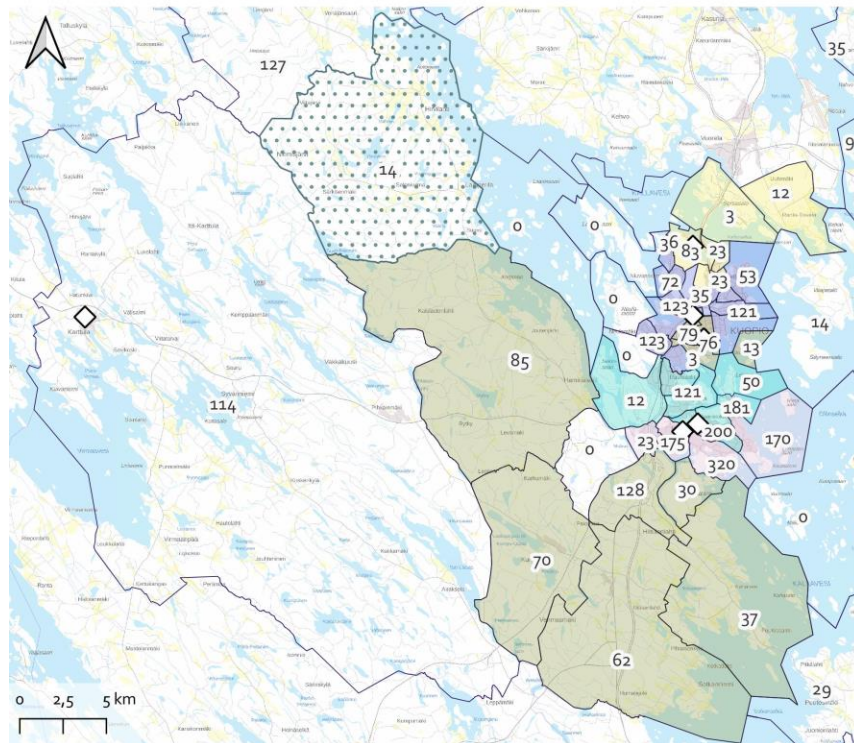
Pyörö

Karttula

□ 13-15-vuotiaat v. 2030 (väestösunnite)

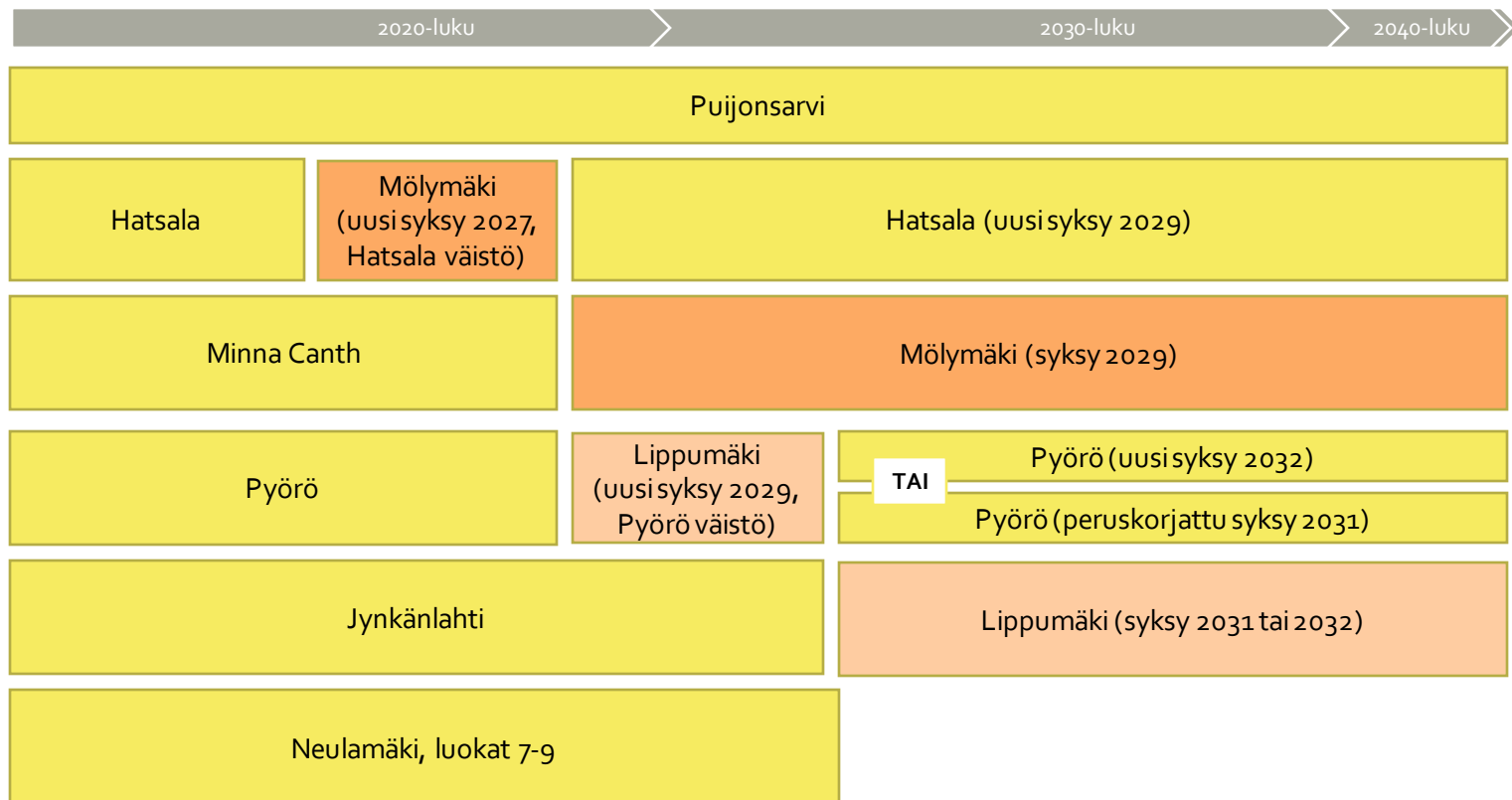
Skenaario A

© Kuopion kaupunki. Taustakartta (MML, 2023).

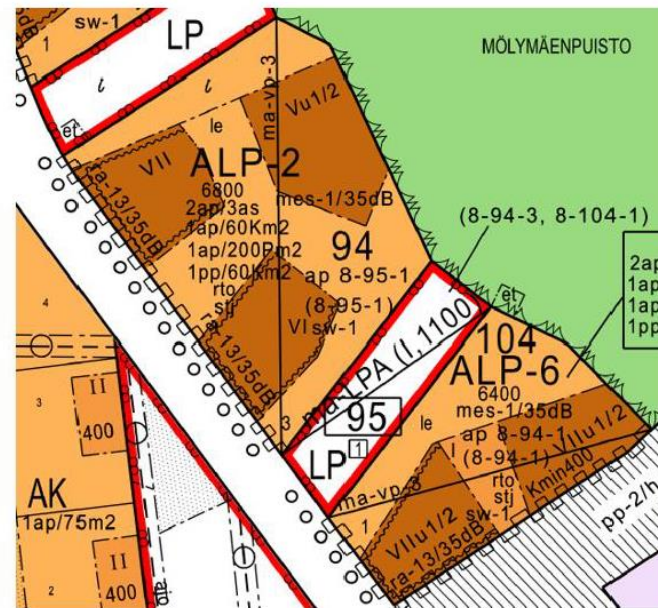


*Kartalla väestösunnitteen lapsimäärät suunnittelualueittain v. 2030. Oppilaaksiottoalueiden rajat suuntaa-antavia.

Skenaario A: aikatauluhahmotelma



Minna Canth – Mölymäen tontti



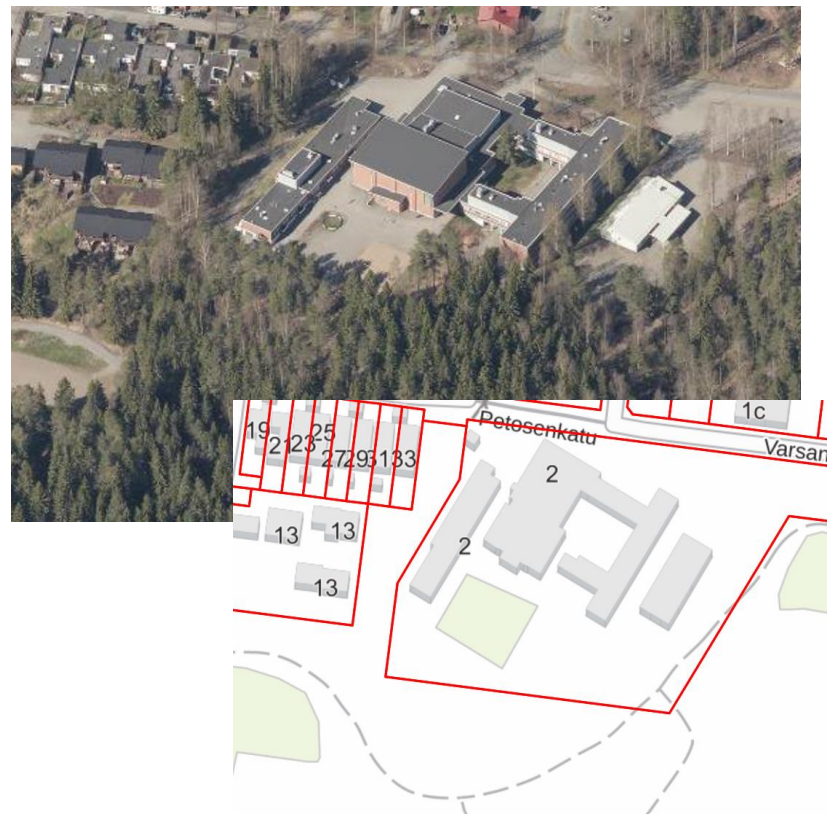
Uusi yläkoulu Mölymäelle



- Hyvä saavutettavuus
- Urheilualueet koulun käytettävissä
- Synergiaedut: tapahtumat/koulun tilojen käyttö (ruokala, liikuntasali, pukuhuoneet, majoituskäyttö)
- Palvelukeskittymä: päiväkotikiertä Kaartokadun toiselle puolelle (kaavoitus), alakoulu, yläkoulu

Jynkänlahden nykyisen yläkoulun paikka

- Jynkänlahden koulun peruskorjaus vaatisi koululle väistötilat.
- Peruskorjausta ei pidetä järkevänä, sillä se jättäisi rakennukseen riskirakenteita (sisäilmaongelmariski).
- Peruskorjauksen kustannukset ovat arviolta 50 – 65% uuden koulun kustannuksista; lisäksi kustannettavaksi tulisi väistö.
- Peruskorjaus ei toisi koululle eteläisen kaupunkialueen tarvitsemaa lisätilaa.
- Peruskorjaus tai uuden rakentaminen entiselle paikalleen aiheuttaisi noin 10 milj. euron väistökustannukset.
- Jynkänlahden koulun tontti on hankalan muotoinen, siihen uuden koulun massoittelu olisi ongelmallista.
- Nykyistä parempana paikkana uudelle koululle pidetään Lippumäen aluetta.
- Lippumäki on Jynkänlahtea paremmin saavutettavissa mm. Saaristokaupungin eri alueilta julkisella liikenteellä.
- Synergiaedut olisivat Lippumäen alueella huomattavat.



Uusi yläkoulu Lippumäen alueelle

- Lippumäessä yläkoulua tutkitaan kuplahallin koillispuolelle, jossa ei ole vielä rakentamista. Paikka tarkentuu kaavoituksen ja selvitysten edetessä.
- Paikka on sekä sijainniltaan että koululle ja rakentamiselle hyvä.
- Mahdollisen tontin koko olisi noin 2 ha.
- Synergiaedut: kentät valmiina, parkkipaikkoja valmiina, koulun sali täydentää tarjontaa, Aurinkorinteen koulu lähellä.



Skenaario A: talousvaikutukset

- Verkostosta oletettavasti poistuu 2030-luvulla yksi yläkoulu.
 - Neulamäen koulurakennuksessa säilyy vuosiluokkien 1-6 opetus, joten rakennus on peruskorjattava 2030-luvun alussa
 - Perusopetuksen kustannukset pienevät, kun opetusresurssit kohdennetaan vain viiteen kouluyksikköön
- Yläkouluverkostoon vaadittavat investoinnit
 - Hatsalan koulun uudisrakennus
 - Pyörön yläkoulun peruskorjaus tai uudisrakennus
 - Minna Canthin uudisrakennus Mölymäkeen
 - Jynkänlahden uudisrakennus Lippumäkeen
 - **Erillisiä väistötiloja (á n.10 milj. €) ei tarvita**
- Käyttötalouden osalta vaikutuksia ei ole arvioitu.

Skenaario A						
	oppilaita	sarjat	koko, brm2	m2/opp	eur/m2	pääomakustannus
Hatsala uusi	860	12	10626	12,36	3 200	34 003 200,00
Pyörö uusi / peruskorjaus (yläkoulu)	690	10	9660	14,00	3 300	31 878 000,00
Minna Canth uusi (Mölymäki)	690	10	9660	14,00	3 300	31 878 000,00
Jynkänlahti uusi (Lippumäki)	620	9	9190	14,82	3 400	31 246 000,00
Yhteensä:	2860	41	39136	13,68		129 005 200,00

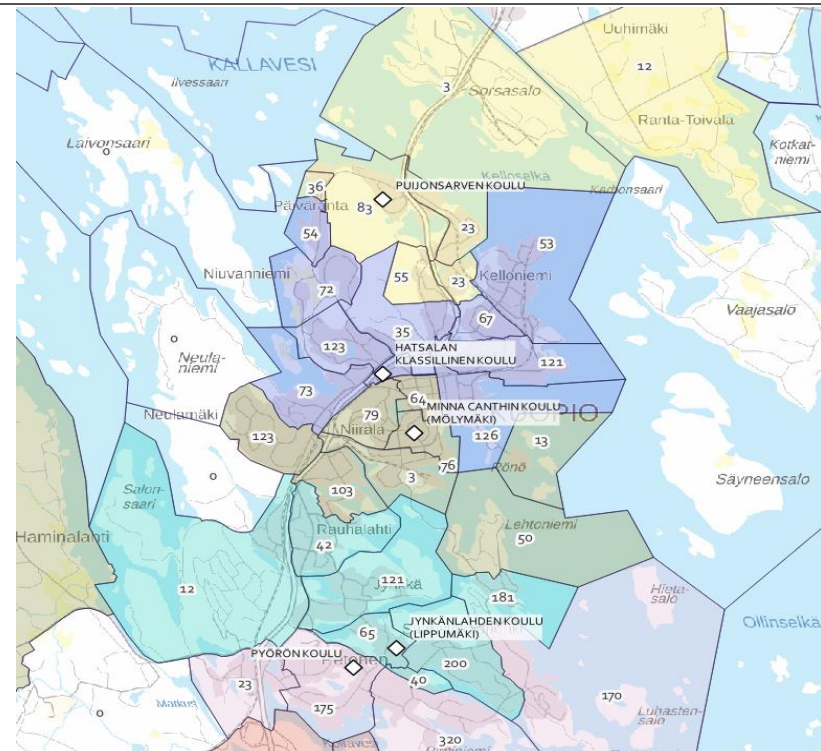
Yllä olevassa taulukossa ovat skenaarion toteuttamiseksi vaadittavat uudet pääomakustannukset. Puijonsarven koulua ei ole tässä laskelmassa huomioitu, koska sen osalta pääomakustannuksiin ei ole tulossa muutosta.

Skenaario A: johtopäätökset

- Mölymäki vaatii asemakaavamuutoksen, joka on saatava osaksi asemakaavoituksen työohjelmaa.
 - Jos Mölymäki-vaihtoehto ei toteudu, on selvitettävä Minna Canthin nykyisen tontin mahdollistamat ratkaisut.
- Lippumäkeen rakentaminen edellyttää asemakaavamuutosta ja saattaa vaatia myös yleiskaavallisen tarkastelun.
 - Tällä hetkellä alue on asemakaavassa VU-alue (urheilu- ja virkistyspalvelujen alue).
 - Jos Lippumäki-vaihtoehto ei toteudu, niin on selvitettävä kuinka suuren koulun voisi rakentaa uutena Jynkänlahden nykyiselle tontille (1,9 ha).
- Päätös Neulamäen luokkien 7-9 tilanteesta osana palveluverkkoa tulee tehdä vuosikymmenen 2020-2030 vaihteessa.
 - Ennen päätöksentekoa on tarkasteltava oppilasmäärien kehitystä ja kapasiteettitarvetta pidemmälle.
 - Huomioitava, että Neulaniemeen kaavillaan asuntoja 2030-luvun lopulla tai 2040-luvun alussa. Myös Savilahden oppilaiden koulupolku yläluokille tulee huomioida.
- Yhtenäiskouluina voisivat mahdollisesti toimia nykyisten lisäksi Haapaniemi-Mölymäki ja Aurinkorinne-Lippumäki.
- A-skenaario ei suuresti sijainneiltaan muuta nykyverkostoa, mutta tuo parannuksia saavutettavuuden ja opetuspalveluiden tarpeiden näkökulmasta.
 - Yläkoulujen painopiste nykyistä enemmän siellä, missä valtaosa yläkouluikäisistä asuu (Saaristokaupungin lähellä).
 - Hiltulanlahden, eteläisen ja läntisen maaseutualueen oppilaat kulkevat edelleen keskustan kouluihin yläluokille.
- Skenaariossa ei ole tarvetta väistötilaratkaisuille. Tämä tuo säästöä sekä toiminnallisesta, taloudellisesta että ympäristön näkökulmasta.

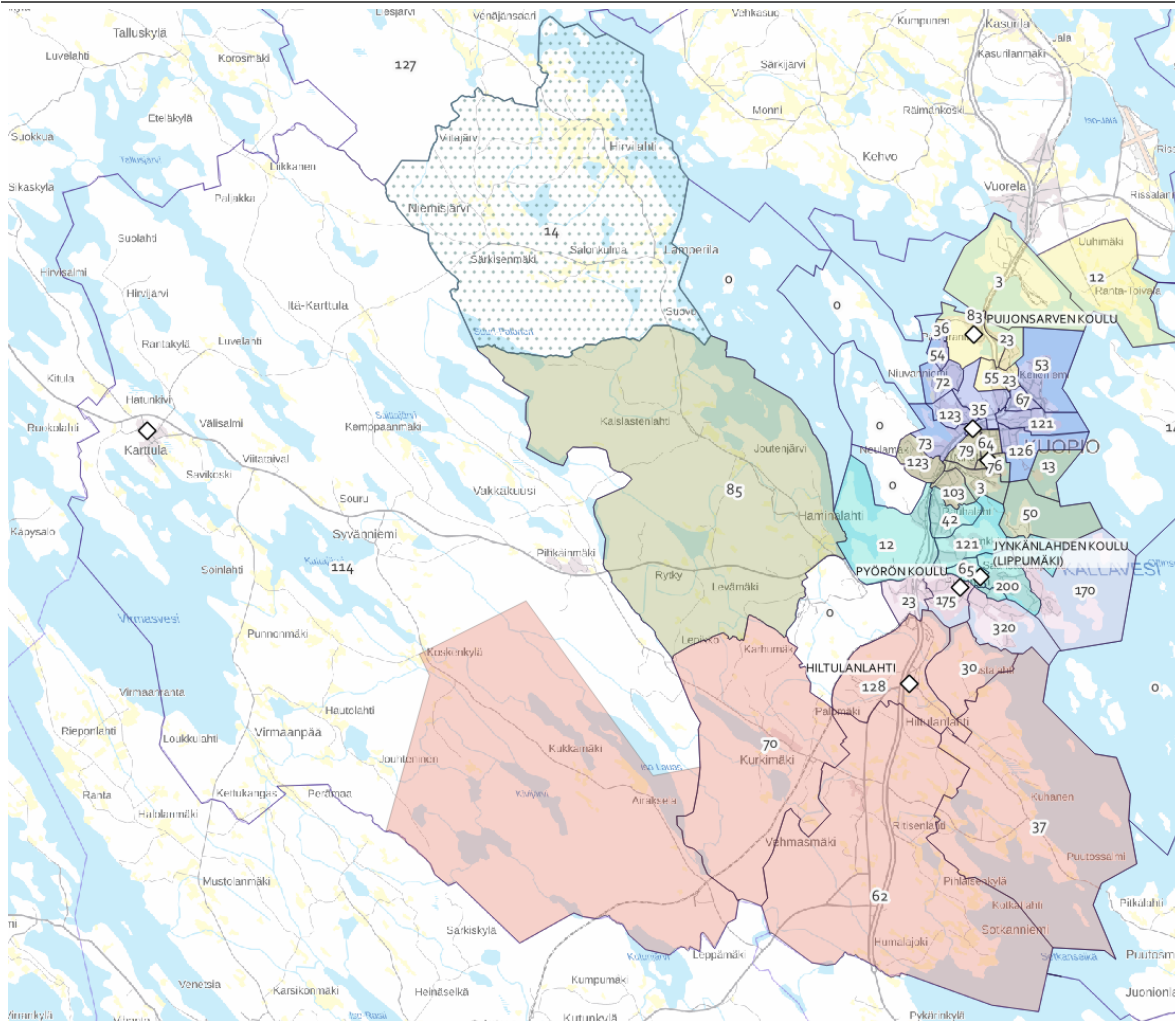
Skenaario B

- Puijonsarven ja Hatsalan koulut määrittelyillä paikoillaan.
- Minna Canthin koulu rakennetaan Mölymäkeen.
- Jynkänlahden koulu rakennetaan Lippumäkeen.
- Hiltulanlahteen rakennetaan uusi koulu.
 - Hiltulanlahden yläkoulun koko on väestöennusteen perusteella noin 5 sarjaa.
 - Mahdollisesti tarvitaan laajentamisvaraa 1 sarja, jos asuntotuotanto etenee Vanuvuoreen. Tällöin oppilasmäärä kasvaa vielä vuoden 2030 jälkeen.
- Nykyisestä yläkouluverkosta jäävät 2030-luvulla pois Neulamäen koulun luokat 7-9, mikäli oppilasmääräkehitys ja muiden koulujen kapasiteetti sen mahdollistavat.
 - Asiaa tarkastellaan ja tehdään päätös vuosikymmenen taitteessa.



	Yläkoululaisia	Sarjoja	v. 2030 arvio*
1. Puijonsarvi (yhtenäiskoulu)	210	3	240
2. Hatsala <i>uusi</i>	860	12	720
3. Pyörö <i>uusi / peruskorjaus</i> (yhtenäiskoulu)	550	8	690
4. Minna Canth <i>uusi</i> (Mölymäki)	550	8	600
5. Jynkänlahti <i>uusi</i> (Lippumäki)	550	8	660
6. Hiltulanlahti <i>uusi</i>	350	5	340
Yhteensä:	3 070	44	3250

*Kartalla väestösuunnitteen lapsimäärät suunnittelualueittain v. 2030. Oppilaaksiottoalueiden rajat suuntaa-antavia



Skenaario B (maaseutu)

- Oppilaaksiottoalueita on tarkasteltava toteutuvan oppilasmääräkehityksen mukaan.
- On mahdollista selvittää esimerkiksi Hirvilahden oppilaiden siirtymistä Kattulan Kissakuusenkouluun.
- Airakselan oppilaat voisivat siirtyä Hiltulanlahden kouluun.

*Kartalla väestösuunnitteen lapsimäärät suunnittelualueittain v. 2030. Oppilaaksiottoalueiden rajat suuntaa-antavia.

Selite

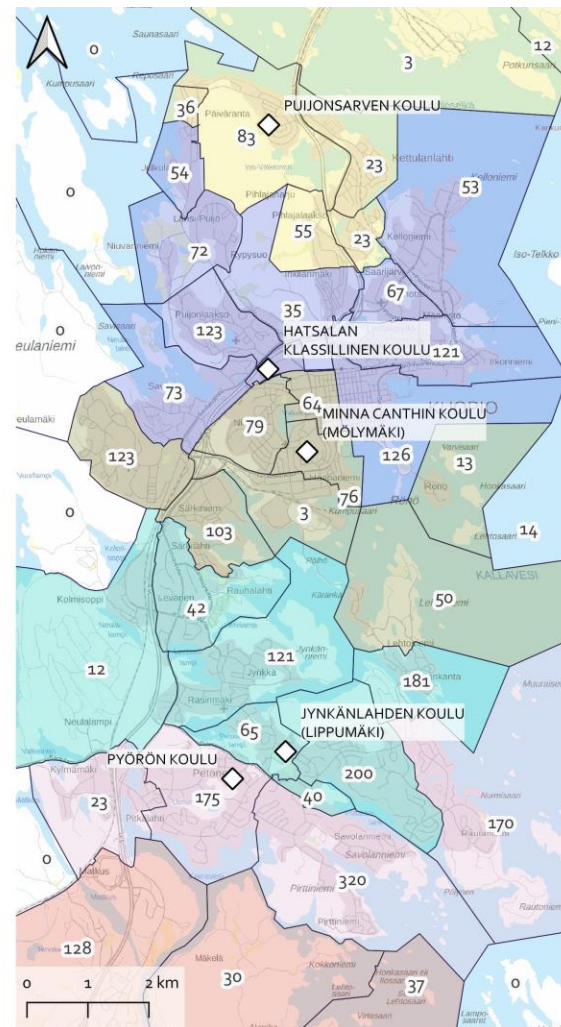
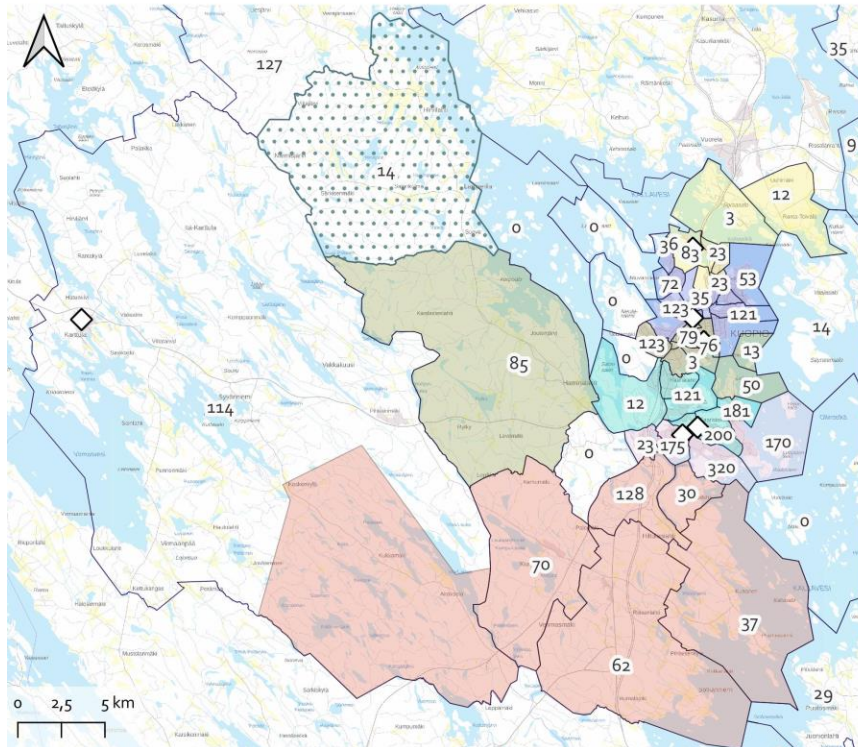
Koululuuet

- Hatsala
- Jynkänlahti
- Minna Canth
- Puijonsarvi
- Pyörö
- Hiltulanlahti
- Karttula

13-15-vuotiaat v. 2030 (väestösuunnite)

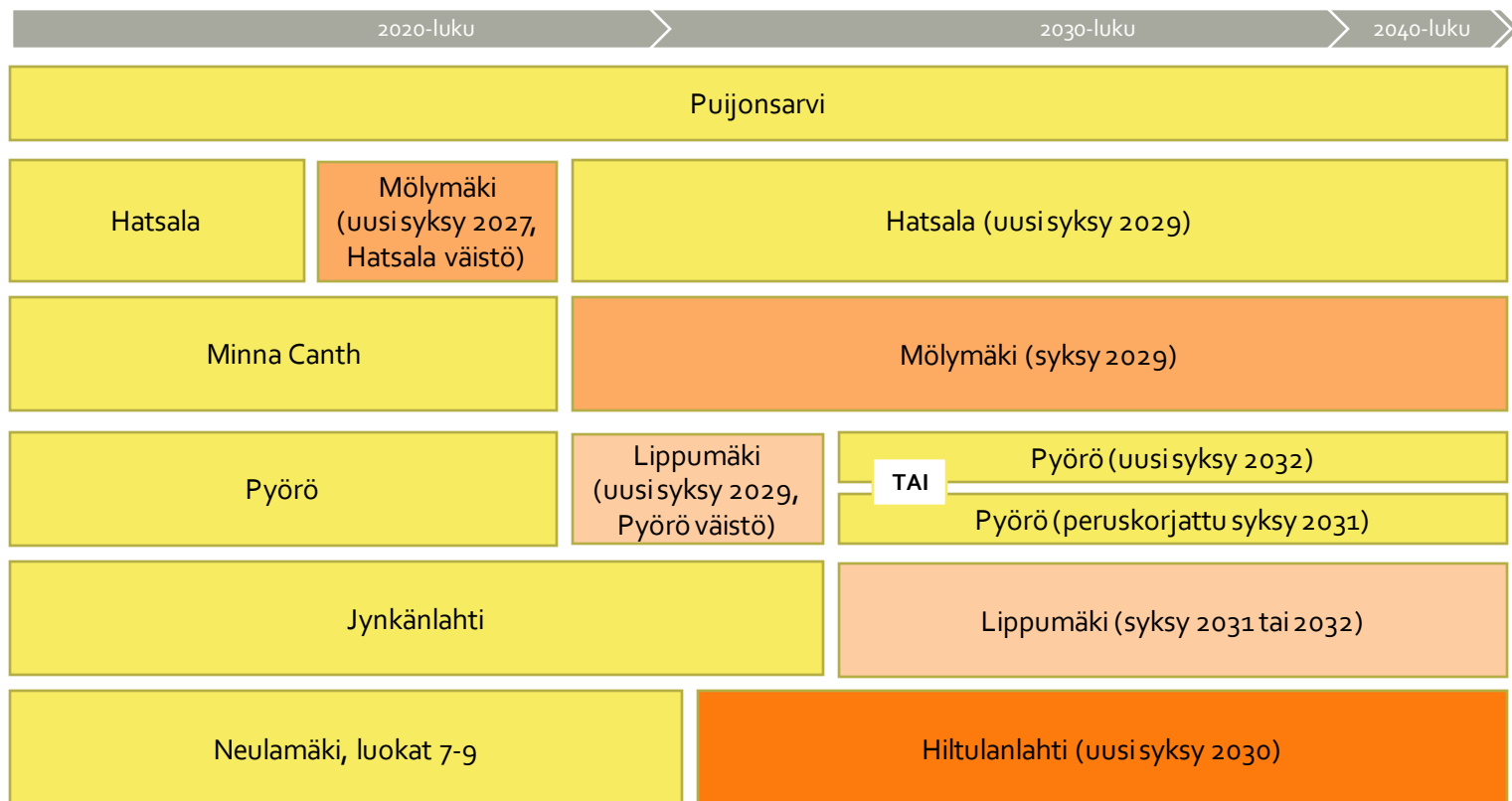
Skenaario B

© Kuopion kaupunki. Taustakartta (MML, 2023).



*Kartalla väestösuunnitteen lapsimäärät suunnittelualueittain v. 2030. Oppilaaksiottoalueiden rajat suuntaa-antavia.

Skenaario B: aikatauluhahmotelma



Skenaario B: talousvaikutukset

- Nykyisestä yläkouluverkostosta poistuu 2030-luvulla yksi yläkoulu.
 - Neulamäen koulurakennuksessa säilyy vuosiluokkien 1-6 opetus, joten rakennus on peruskorjattava 2030-luvun alussa
- Yläkouluverkostoon vaadittavat investoinnit
 - Hatsalan koulun uudisrakennus
 - Pyörön yläkoulun peruskorjaus tai uudisrakennus
 - Minna Canthin uudisrakennus Mölymäkeen
 - Jynkänlahden uudisrakennus Lippumäkeen
 - Hiltulanlahden uudisrakennus
 - Erillisiä väistötiloja ei tarvita
- Käyttötalous
 - Koulukuljetuskustannukset (n.2% perusopetuksen kustannuksista) pienevät vähän Minna Canthin koulun osalta.

Skenaario B						
	oppilaita	sarjat	koko, brm2	m2/opp	eur/m2	pääomakustannus
Hatsala uusi	860	12	10626	12,36	3 200	34 003 200,00
Pyörö uusi / peruskorjaus (yläkoulu)	550	8	8220	14,95	3 500	28 770 000,00
Minna Canth uusi (Mölymäki)	550	8	8220	14,95	3 500	28 770 000,00
Jynkänlahti uusi (Lippumäki)	550	8	8220	14,95	3 500	28 770 000,00
Hiltulanlahti uusi (yläkoulu)	350	5	5490	15,69	3 800	20 862 000,00
Yhteensä:	2860	41	40776	14,26		141 175 200,00

Yllä olevassa taulukossa ovat skenaarion toteuttamiseksi vaadittavat uudet pääomakustannukset. Puijonsarven koulua ei ole tässä laskelmassa huomioitu, koska sen osalta pääomakustannuksiin ei ole tulossa muutosta.

Skenaario B: johtopäätökset

- Hiltulanlahden ja ympäröivän alueen (5 km) oppilaat voisivat kävellä tai pyöräillä kouluun ja koulukuljetusten määrät vähenisivät.
 - Vuonna 2030 noin 150 lasta
 - Vuonna 2035 noin 180 lasta
 - Vuonna 2040 noin 200 lasta
- Koulupolku Hiltulanlahden yläkouluun muodostuisi vähintään Hiltulanlahden, Kurkimäen ja Vehmasmäen alakouluista.
 - Eteläisen maaseutualueen oppilaiden matka-ajat lyhenisivät.
 - Läntisen maaseutualueen oppilaiden koulupolku tulisi selvittää erikseen.
- Hiltulanlahden yläkoulun pieni koko olisi opetuksen järjestämisen kannalta haavoittuva ja epätaloudellinen.
 - Kiertävät opettajat, ei pedagogista eikä oppilashuollollista tukea päivittäin tarjolla.
 - Sisältää riskin, mikäli Vanuvuori ei etene.
- Investoinnit n. 12 milj.€ A-skenaariota suuremmat
- Skenaariossa ei ole tarvetta väistötilaratkaisuille.

Esitys: Skenaario A jatkosuunnittelun pohjaksi

Selvitystyöryhmässä ja opetuspalveluissa on asetettu tavoitteeksi, että yläkouluopetusta järjestetään selvitysalueella viidessä yksikössä.

- Kustannukset
 - Investointitarve ja -kustannukset
 - Oppilaskohtaiset kustannukset ovat suurempia pienissä kouluissa.
 - Tilat optimaalisella käytöllä.
- Toiminnallisesti vahvat yksiköt
 - Oppilashuollollinen ja pedagoginen tuki järjestettävissä jatkuvaksi ja toimivaksi.
 - Opetuksen järjestäminen omalla henkilöstöllä, ei tarvetta kiertävälle henkilöstölle.
 - Oppilaiden valinnanmahdollisuudet monipuoliset.
 - Vahvat, keskenään tasavertaiset yksiköt, joissa vetovoimaa oppilaille ja henkilöstölle; yhdenvertaistavat ja vahvistavat keskeistä kaupunkialuetta.
 - Hyvä saavutettavuus eli kuljetuskustannukset suhteellisen pieniä.
- Viiden yläkoulun skenaariossa voidaan varautua valtakunnalliseen syntyvyyden laskuun ja ikäluokkien pienenemiseen
 - Kuuden yläkoulun skenaarion toteuttamiskelpoisuus perustuu Kuopion strategian mukaisen vahvan kasvun tavoitteeseen, jolloin yläkoululaisten määrä kasvaa väestösuunnitteen mukaisesti. Taustaoletuksiin kuuluu, että Vanuvuori on Kuopion tuleva kasvusuunta.
- Oppilaaksiottoalueisiin tarvitaan muutoksia, jotka suunnitellaan ja päätetään selvitystyön jälkeen

Selvitystyön laatijat

- Työryhmä:
 - Katri Hiltunen, kehittämispäällikkö
 - Simo Hiltunen, asiakkuuspäällikkö
 - Marika Huovinen, kaavasunnittelija
 - Eila Kumpulainen, suunnittelija
 - Katja Penttinen, kehittämispäällikkö, työn koordinoija
 - Silja Silvennoinen, opetusjohtaja, työn ohjaaja
- Kyselyn suunnitteluun osallistuvat lisäksi:
 - Tanja Tilles-Tirkkonen, hyvinvointikoordinaattori
 - Irma Savolainen, palvelumuotoilija
 - Mika Kuitunen, perusopetuspäällikkö
 - Taina Vainio, perusopetuspäällikkö
- Saavutettavuuden suhteen optimoidut yläkouluskenaariot:
 - Samu Rautiainen, kesätyöntekijä

KUOPIO

Kiitos!

etunimi.sukunimi(at)kuopio.fi
www.kuopio.fi