

# KUOPIO

## **Suunnitelma Hirvilahden pienyksikön lakkauttamisesta ja toiminnan siirtämisestä von Wrightin päiväkotiin**

Kasvun ja oppimisen lautakunta  
18.4.2023



# Suunnitelma Hirvilahden pienyksikön lakkauttamisesta ja toiminnan siirtämisestä von Wrightin päiväkotiin

- Taustalla läntisen maaseutualueen perusopetuksen ja varhaiskasvatuksen palveluverkoston tarkastelu (Kaislastenlahti, Hirvilahti, Rytky)
  - ”Hankkeessa ratkaistaan huonokuntoisten sekä toiminnallisesti puutteellisten kiinteistöjen korvaaminen uudisrakennuksella, jonka mitoitus perustuu oppilaiden määrään sekä esiopetuksen ja varhaiskasvatuksen järjestämisen tarpeisiin.”
  - Yhtenäinen koulupolku: varhaiskasvatuksen, esiopetuksen ja perusopetuksen yhteys  
-> von Wrightin koulu ja päiväkoti 1/2021
- Pienyksikön tarvetta tarkasteltu vuosittain vuodesta 2021 alkaen
  - Alueen lapsimääräennusteet
  - Henkilöstön saatavuusongelmat, lain velvoitteet varhaiskasvatuksen järjestämiseen, tilojen epäkäytännöllisyys, henkilöstö- ja tukipalvelukustannukset

# Suunnitelma Hirvilahden pienyksikön lakkauttamisesta ja toiminnan siirtämisestä von Wrightin päiväkotiin

- Helmikuussa 2023 keskustelu perheiden kanssa vaihtoehtoisesta varhaiskasvatuspaikasta
- Perheiden ja alueen asukkaiden yhteydenotot
- Keskustelutilaisuus 29.3.2023 Hirvilahdessa

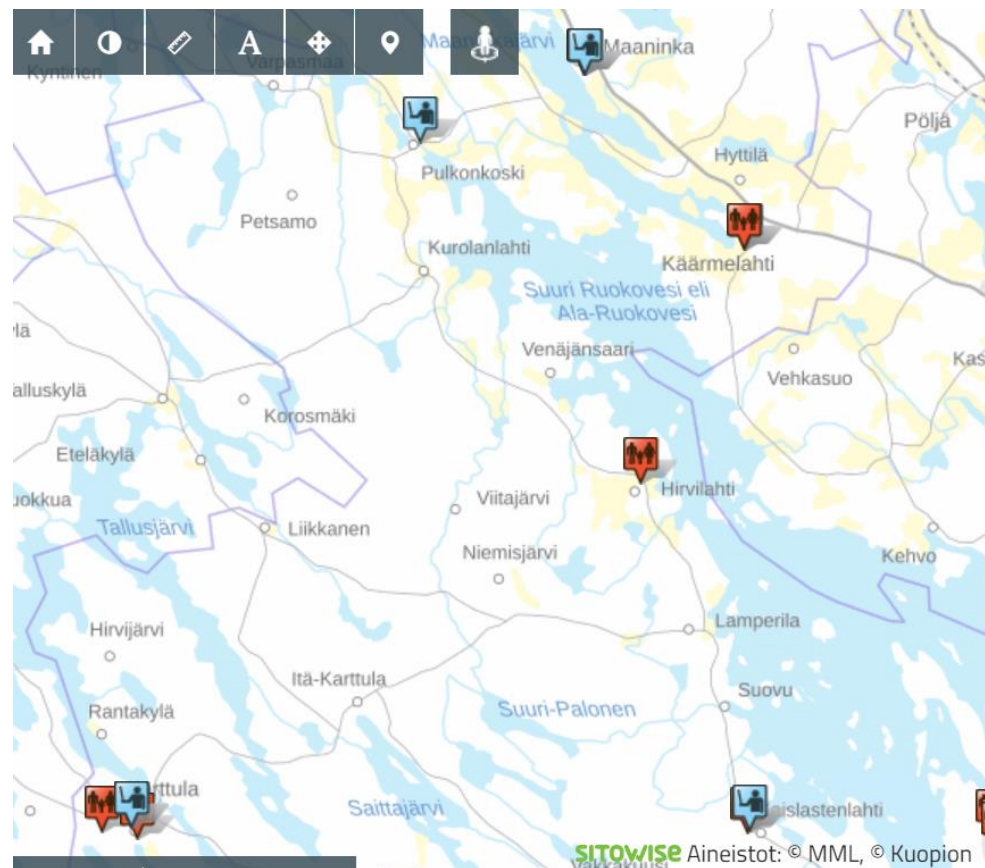
# Välimatkat

Hirvilahti – von Wright 15 km

Hirvilahti – Käärmelahden  
päiväkoti 36,5 km

Hirvilahti – Pulkonkosken koulu 19  
km

Hirvilahti – Maaningan päiväkoti  
36,5 km



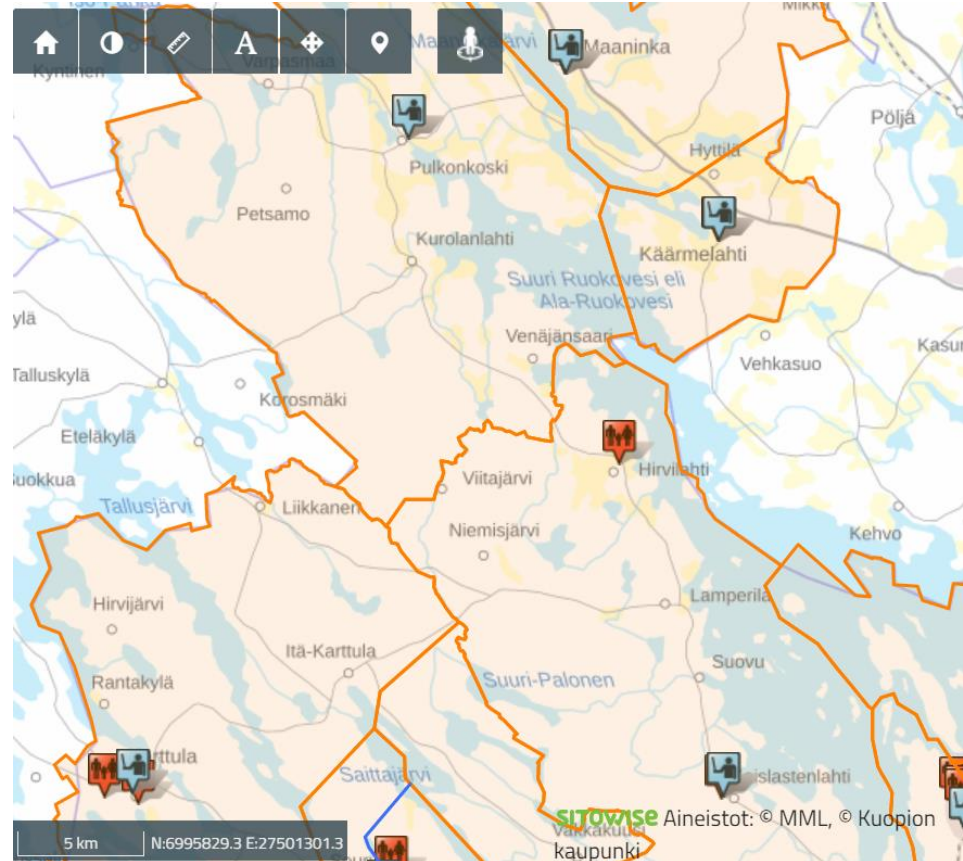
# Yksiköt ja oppilaaksiottoalueet

Hirvilahden pienyksikkö

Von Wrightin koulu ja päiväkoti

Käärmelahden päiväkoti

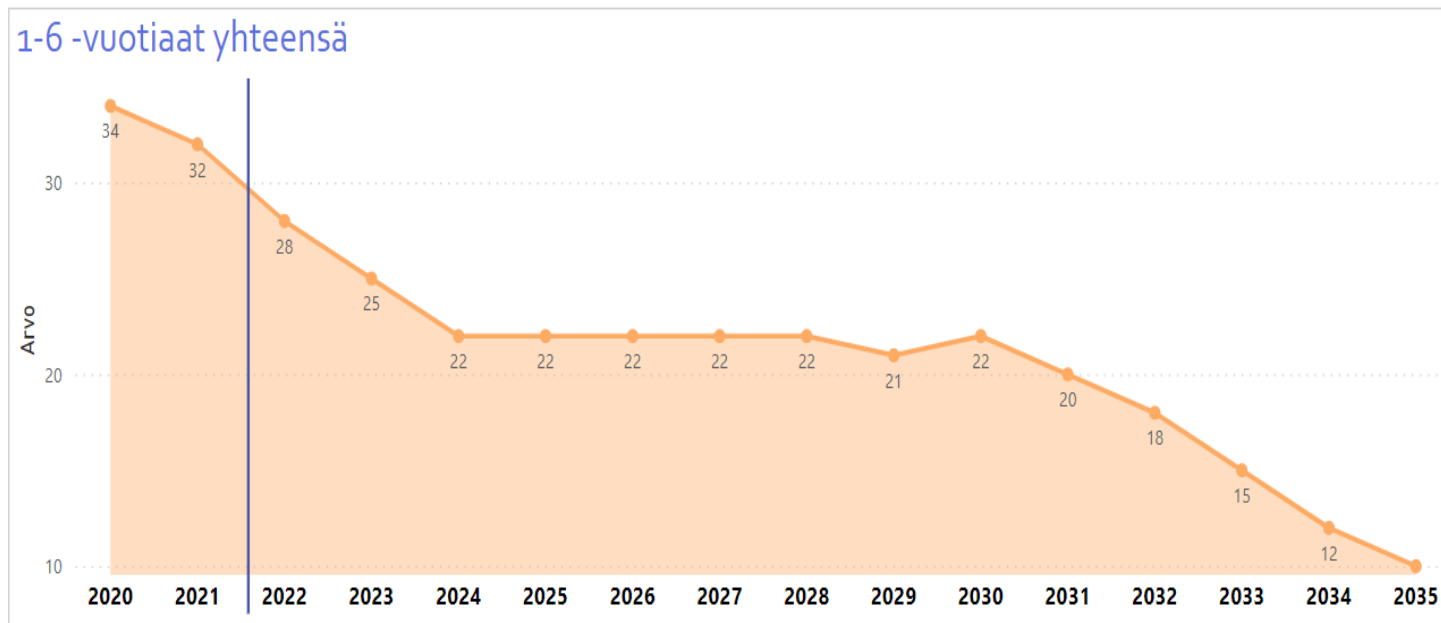
Pulkonkosken koulu



# Varhaiskasvatus Hirvilahdessa

- Hirvilahden ryhmä kuuluu hallinnollisesti von Wrightin päiväkodin alaisuuteen
- 1-5-vuotaiden ryhmässä on tällä hetkellä 14 lasta
- Tämän hetken tiedon mukaan lapsilukumäärä ensi syksynä 12
- Väestösuunnitteen mukaan 1-6-vuotiaiden lasten määrä alueella laskee
- Tämän hetken tiedon mukaan lapsilukumäärä Hirvilahden yksikössä:
  - 2024-2025            9 lasta
  - 2025-2026            6 lasta

## Väestösuunnite 1-6 -vuotiaat ikäryhmittäin ja alueittain 2022 - 2035

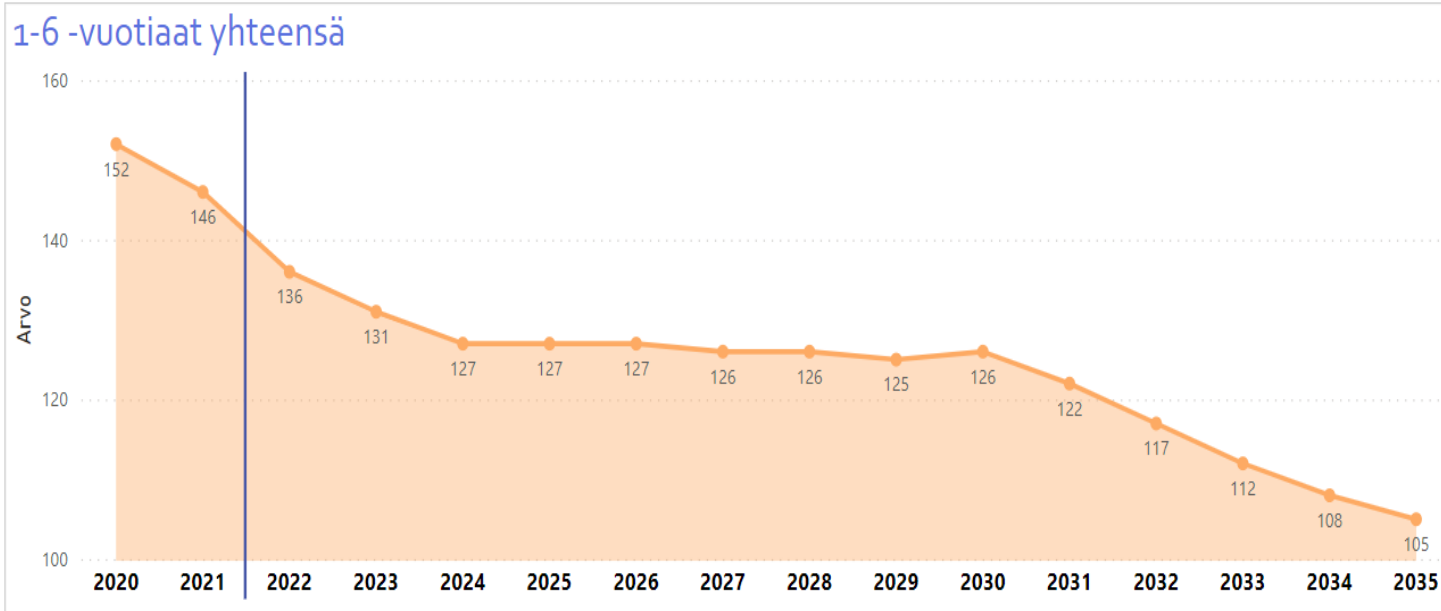


### Osa-alue, Alue

- Valitse kaikki
- ∨  1 Keskusta ja sen...
- ∨  2 Läntinen Puijo
- ∨  3 Koillinen alue
- ∨  3 Riistavesi
- ∨  4 Itäinen maaseu...
- ∧  4 Läntinen maas...
- 464 Puutossa...
- 465 Pellesmäki
- 466 Kurkimäki
- 467 Haminala...
- 468 Hirvilahti
- ∨  4 Savilahti-Neula...
- ∨  5 Eteläinen kaup...
- ∧  6 Karttula, Maani...
- 601 Karttula
- 602 Maaninka
- ∨  7 Vehmersalmi
- ∨  8 Juankoski
- ∨  9 Nilsiä
- ∧  Tuntematon

## Väestösunnite 1-6 -vuotiaat ikäryhmittäin ja alueittain 2022 - 2035

### 1-6 -vuotiaat yhteensä



Osa-alue, Alue

- Valitse kaikki
- 1 Keskusta ja sen...
- 2 Läntinen Puijo
- 3 Koillinen alue
- 3 Riistavesi
- 4 Itäinen maaseu...
- 4 Läntinen maas...
- 464 Puutossa...
- 465 Pellesmäki
- 466 Kurkimäki
- 467 Haminala...
- 468 Hirvilahti
- 4 Savilahti-Neula...
- 5 Eteläinen kaup...
- 6 Karttula, Maani...
- 601 Karttula
- 602 Maaninka
- 7 Vehmersalmi
- 8 Juankoski
- 9 Nilsjä
- Tunteaton





# Miksi lakkauttamista on suunniteltu?

- Hirvilahden pienyksikössä ei ole tällä hetkellä kelpoista varhaiskasvatuksen opettajaa
- Sijaisten saaminen Hirvilahteen on erittäin vaikeaa, käytännössä sijaisena toimii von Wrightin päiväkodin johtaja tai joku muu päiväkodin työntekijä
- Hirvilahden päiväkodin tilat ovat epäkäytännölliset ja ryhmän muodostuksessa on tarkoin mietittävä esim. sitä, kuinka monta pientä (alle 3-v.) tiloihin voidaan sijoittaa
- Kustannukset erillisessä pienyksikössä ovat suuremmat verrattuna isompaan päiväkotiyksikköön henkilöstö- ja tukipalvelukulujen osalta
- Ensi toimintavuodelle Hirvilahden lapset mahtuvat von Wrightiin
  - Kota lisätilana, lapsiryhmien muodostus 5-6-vuotiaiden ryhmiksi
- Suunnitteilla lisäviipaleen rakennus von Wrightiin vuonna 2024

# Varhaiskasvatuslain (540/2018) velvoitteisiin vastaaminen

- Varhaiskasvatuksella tarkoitetaan lapsen suunnitelmallista ja tavoitteellista kasvatuksen, opetuksen ja hoidon muodostamaa kokonaisuutta, jossa painottuu erityisesti pedagogiikka (§2) -> vahvat velvoitteet pedagogiikan toteuttamiselle
- Lapsen edun huomioiminen (§4)
- Kunnan velvollisuus järjestää varhaiskasvatusta (§5)
  - Kunnan on pyrittävä järjestämään varhaiskasvatusta lähellä palvelun käyttäjiä ottaen huomioon asutuksen sijainti sekä liikenneyhteydet
- Varhaiskasvatusympäristön on oltava kehittävä, oppimista edistävä sekä terveellinen ja turvallinen lapsen ikä, kehitys ja muut edellytykset huomioon ottaen. Lasta tulee suojata väkivallalta, kiusaamiselta ja muulta häirinnältä. Toimitilojen ja toimintavälineiden on oltava terveellisiä, turvallisia ja asianmukaisia, ja niissä on huomioitava esteettömyys. (§10)
- Varhaiskasvatuksen opettaja vastaa lasten varhaiskasvatussuunnitelmista (§23)
- Varhaiskasvatuksen ryhmät tulee muodostaa ja tilojen suunnittelu ja käyttö järjestää siten, että varhaiskasvatukselle säädetyt tavoitteet (10) voidaan saavuttaa. (§34)

# Kustannusvertailu

- Yhden ryhmän pienyksikkö
  - Henkilöstön määrä  $3\frac{1}{2}$
  - Lasten poissaolojen vaikutukset mm. minimilaskutukseen
  - Ruoan kuljetuskustannukset
  - Erilliset vuokratkustannukset (suuri kiinteistössä)
- Ryhmä isomman yksikön yhteydessä
  - Henkilöstön määrä  $2\frac{1}{2}$
  - Minimilaskutuslisän prosenttiosuus tarkastellaan koko talon lapsimäärästä

# Kustannukset

- Hirvilahden kiinteistön ylläpitokustannukset kaupungille 76 290€/v
- Lisäkustannuksia pienyksikköön tulee lisäksi henkilöstö- ja tukipalvelukuluista 55 044€/v
  - Asetuksen mukainen henkilöstömitoitus ei riitä toiminnan järjestämiseen aukiolotarpeen mukaisesti
  - Tukipalveluiden mitoitus ei riitä kattamaan päivittäisiä ruokapalveluja
    - Hoito- ja kasvatushenkilöstö tekee tukipalvelutehtäviä

# Hirvilahden pienyksikön siirtäminen von Wrightin päiväkotiin

## Plussat

- Henkilöstön saatavuus
- Pedagogiikka
- Toiminnan järjestäminen
- Kustannusten pieneneminen

## Miinukset

- Kuljetusmatkojen piteneminen
- Von Wrightin täyttyminen
- Maaseudun vetovoimaisuus kärsii

# Vaihtoehtoja

- Hirvilahden pienyksikkö lakkautetaan 31.7.2023
  - > osa uusista hakijoista ei mahdu von Wrightiin, vaan sijoittuvat muualle kaupungin varhaiskasvatukseen
- Hirvilahden pienyksikön toimintaa jatketaan toimintavuosi 2023-2024, kunnes kahden ryhmän lisätila (=viipale) rakennetaan von Wrightin päiväkotiin
  - > Sijaisjärjestelyt ym. toiminnalliset haasteet jatkuvat Hirvilahden pienyksikössä
  - > kaikki uudet hakijat eivät mahdu von Wrightiin tästä huolimatta toimintavuonna 2023-2024
- Omassa kodissaan työskentelevät perhepäivähoitaja alueella?

# Keskustelutilaisuuden kommentteja

- Prosessin eteneminen, toiminta vaikei päätöstä ole tehty
- Miksi lapsia ei sijoiteta Hirvilahteen?
- Lähipalveluperiaate, mikä on inhimillinen matka kuljettaa lasta?
- Viipaleen tai kodan paremmuus verrattuna Hirvilahden tiloihin
- Viipaleen kustannukset vs. Hirvilahti
- Väestöennusteiden paikkansapitävyys
- Voidaanko Hirvilahden koulun tiloja kunnostaa päiväkotitoimintaan?
- Hirvilahden vetovoimaisuus
- Tilojen riittävyys von Wrightissa
- Ristiriita kaupungin strategiaan



# Keskustelutilaisuuden kommentteja

- Toivotaan tarveselvityksen ja alueen koulu- ja päiväkotilinjausten päivittämistä ja kriittistä tarkastelua
- Toiveena, että Hirvilahden pienyksikön toimintaa jatketaan toistaiseksi
- Kannnaotot
  - Kyläyhdistysten kannanotto 23.2.2023
    - Kuopion Länsirannan kylät ry., Hirvilahden nuorisoseura ry., Niemisjärven kyläyhdistys Karsija ry., Kaislastenlahden kyläyhdistys ry.
  - Maaningan pitäjäraadin lausunto kasvun ja oppimisen lautakunnalle 16.3.2023
  - Nettiadressi kasvun ja oppimisen palvelualueelle 29.3.2023

# Esityksenä

Hirvilahden pienyksikön toimintaa jatketaan siihen saakka, kunnes lisätila saadaan von Wrightin yksikköön

- Lapsivaikutusten arviointi tehty osana vaikutusten ennakoarviointia
- Toiminnan siirtämisellä von Wrightin päiväkotiin on sekä myönteisiä että kielteisiä vaikutuksia. Toisaalta keskittämällä palvelua varhaiskasvatuksen järjestämisen haasteet vähenevät ja pedagogiikan toteuttamisen mahdollisuudet paranevat, mutta toisaalta joidenkin perheiden kuljetusmatkat pitenevät ja maaseudun vetovoimaisuus kärsii.