



KUOPION KAUPUNGIN PÄIVÄKOTI- KONSEPTI 2023

Kuopion kaupungin päiväkotikonseptiohjeen tavoitteena on kiteyttää keskeisimmät periaate-
linjaukset tilaratkaisujen osalta eri kokoluokan
päiväkotihankkeissa. Konsepti toimii raamina ja
käytännön ohjeena rakennusten suunnittelijoille.

KUOPION KAUPUNKI

Kasvun ja oppimisen palvelualue
Kuopion Tilapalvelut
2019, päivitys 2023

SISÄLLYS

3	ESIPUHE
5	JOHDANTO
8	TOIMINTA PÄIVÄKODISSA
10	PEDAGOGIIKKA
12	PIKAOPAS PÄIVÄKOTIHANKKEEN LÄPIVIENTIIN
14	SUUNNITTELUOHJEET
24	LIITTEET

ESIPUHE

Kuopion kaupungin visiosta löytyy tavoite, jonka mukaan Kuopiossa lapset ovat etusijalla – täällä on hyvä kasvaa. Samalla tavalla varhaiskasvatussuunnitelmassa, vuodelta 2022, korostuu entistä vahvemmin lapsen etu. Lasten hyvinvointi on nostettu oleellisen tärkeäksi asiaksi ja tämä on otettava tärkeimpänä asiana huomioon myös silloin, kun lähdetään suunnittelemaan uutta päiväkotia tai korjaamaan vanhaa.

Pedagogiikan näkökulmasta on tärkeää kiinnittää huomiota lapsen oppimisympäristöön. Oppimisympäristö on paljon muutakin kuin pelkkä päiväkotirakennus. Oppimisympäristön voidaan ajatella muodostuvan fyysisestä ja toiminnallisesta, psyykkisestä, sosiaalisesta, kulttuurisesta ja teknisestä oppimisympäristöstä. Nykyaikaisen päiväkodin suunnittelussa on otettava kaikki edellä mainitut näkökulmat huomioon.

Kuopion päiväkotikonsepti -ohjeen tavoitteena on raamittaa suunnittelua ja toimia ohjeena erilaisille päiväkotihankkeille. Se kokoaa laajasti yhteen hankkeissa huomioon otettavat eri näkökulmat.

Kiitän Tilapalveluiden arkkitehtitoimiston ja varhaiskasvatuksen hallinnon työryhmää, jotka ovat olleet mukana vaikuttamassa tämän konseptiohjeen syntymiseen ja nyt 2023 sen päivittämiseen. Kuopion kaupunki kasvaa edelleen ja tälle ohjeelle tulee olemaan paljon käyttöä.

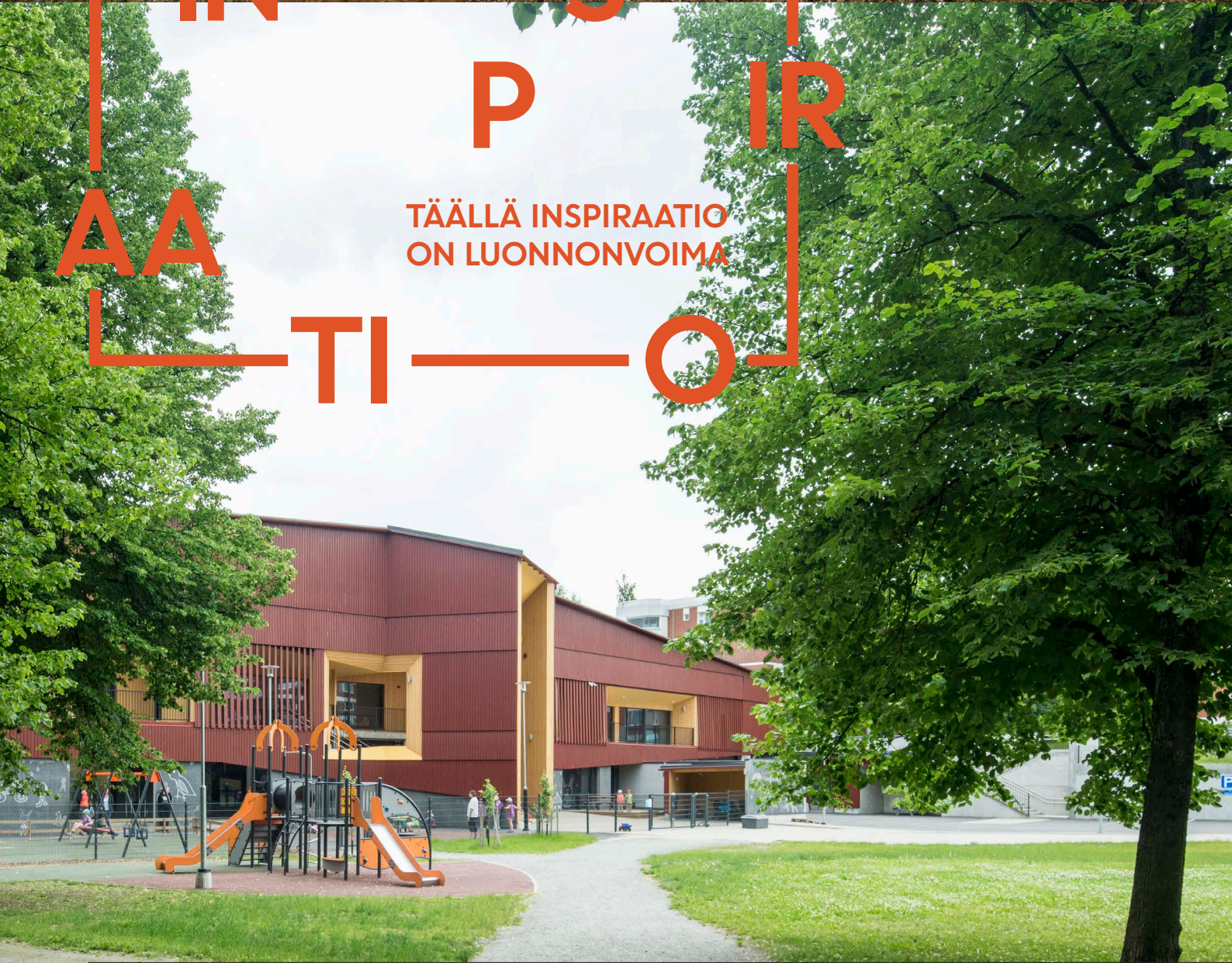
Minna Kari

Vs. kasvatusjohtaja, Kuopion kaupunki



INSPIRAATIO TÄÄLLÄ AAPIR TILO

TÄÄLLÄ INSPIRAATIO
ON LUONNONVOIMA



JOHDANTO

TAVOITTEET

KUOPION KAUPUNGIN PÄIVÄKOTIKONSEPTIOHJEEN TAVOITTEENA ON KITEYTTÄÄ KESKEISIMMÄT PERIAATELINJAUKSET, TOIMINTATAVAT JA TILARATKAISUT ERI KOKOLUOKAN PÄIVÄKOTIHANKKEISSA.

Varhaiskasvatuslain (2018) ja paikallisen varhaiskasvatussuunnitelman (2022) mukaan varhaiskasvatuksen tavoitteena on edistää jokaisen lapsen iän ja kehityksen mukaista kokonaisvaltaista kasvua, kehitystä, terveyttä ja hyvinvointia. Laki edellyttää, että varhaiskasvatuksen järjestäjän täytyy tukea lapsen oppimisen edellytyksiä, edistää elinikäistä oppimista ja koulutuksellisen tasa-arvon toteuttamista inklusiivisten periaatteiden mukaisesti. Varhaiskasvatuksen tavoitteena on toteuttaa lapsen leikkiin, liikkumiseen, taiteisiin ja kulttuuriperintöön perustuvaa monipuolista pedagogista toimintaa ja mahdollistaa myönteiset oppimiskokemukset.

Lapsen oppimisympäristön on lapsen ikä ja kehitys huomioon ottaen oltava:

- kehittävä, oppimista edistävä
- inklusiivinen, liikkumaan innostava
- terveellinen
- fyysisesti ja psyykkisesti esteetön ja turvallinen.

Varhaiskasvatus päiväkodissa muodostaa lapselle kodin ohella tärkeän kasvuympäristön. Toimintaympäristön keskeisin edellytys on leikin itseisarvon ymmärtäminen lapselle ominaisimpana tapana toimia ja oppia. Lapset oppivat koko ajan toimiessaan vuorovaikutuksessa ympäristön ja ihmisten kanssa. Ympäristön on oltava mielenkiintoinen ja innostava, jotta se mahdollistaa lapsille monipuolista toimintaa, liikkumisen vapautta, toimimista vertaisryhmissä sekä yksinoloa ja rauhoittumista. Hyvässä ympäristössä lapset voivat toimia yhdessä aikuisten ja muiden las-

ten kanssa erilaisissa pienryhmissä, joissa jokaisella on mahdollisuus keskusteluun ja vuorovaikutukseen. Pienten lasten leikkiminen ja oppiminen tapahtuu niin sisätiloissa kuin ulkona, joten leikki- ja oppimisympäristö on tärkeä rooli osana päiväkodin kokonaisvaltaista suunnittelua. Rakennetulla ympäristöllä voidaan merkittävällä tavalla tukea näitä pyrkimyksiä ja sen tulee olla suunnittelun tärkein tavoite.

Konseptiohje pyrkii linjaamaan yleisellä tasolla päiväkotien toiminnallisia ja pedagogisia lähtökohtia sekä niihin liittyviä tilasuunnittelun periaatteita. Mitä selkeämmät lähtötiedot rakennukseen sijoittuvasta toiminnasta ja toiminnan edellytyksistä suunnittelijalle pystytään antamaan, sitä todennäköisemmin lopputuote vastaa odotuksia ja toiminnallisia tarpeita. Näin vältytään myös lisä- ja muutostöiltä sekä turhilta lisäkustannuksilta hankkeen rakentamis- ja käyttöönottoaiheessa.

Pyrkimyksenä on edistää päiväkotitilojen yhdenmukaista ja kustannustehokasta suunnittelua ja toteutusta eri hankkeiden tarveselvitys-, hankesuunnittelu- ja toteutusvaiheissa. Hankkeet voivat olla investointiohjelman mukaisia uudisrakentamishankkeita, olemassa olevien tilojen peruskorjauksia tai väliaikaisia toimitilaratkaisuja. Viimeksi mainituissa konseptiohjeen tavoitteita on sovellettava tapauskohtaisesti niiltä osin kuin se on mahdollista. Konseptiohje täydentää RT-kortin ohjeistusta päiväkotitilojen suunnittelusta, Kuopion Tilapalveluiden toimitilaratkaisujen läpivientiä koskevaa hankeohjetta sekä



kaupungin Ympäristöterveydenhuollon päiväkotien suunnitteluun antamaa ohjeistusta.

Kuopion Tilapalveluiden toimitilahankkeiden hankeohje (2022) korostaa palvelualueiden yhteisten ratkaisumallien selvittämistä ja yhteiskäyttöisten tila- ja toimintaympäristöjen kehittämistä yhdessä Tilapalveluiden kanssa. Kaikissa rakentamisen ja rakennuksen elinkaarenaikaisissa prosesseissa onkin kiinnitettävä huomiota tilojen käyttäjien tarpeisiin ja pyrittävä ennakoimaan etukäteen, minkälaisia tiloja ja palveluja niiden käyttäjät tarvitsevat nyt ja tulevaisuudessa. Ideaalitalanteessa käyttäjälähtöisessä tilasuunnittelussa tietoa kerätään oikea-aikaisesti koko käyttäjaketjulta eri vaiheissa. Käyttäjärhmiä näkemykset tuodaan esille oikeassa hetkessä ja tarpeita vertaillaan strategiaan päämääriin. Suunnitteluun osallistuminen tapahtuu niin varhaisessa vaiheessa, että tilojen käyttäjillä on aito mahdollisuus vaikuttaa tehtäviin ratkaisuihin. Sen vuoksi tilasuunnittelun ja käyttäjien toiminnallisten prosessien yhteensovittamista ja yhteistyötä koordinoimaan tarvitaan avainhenkilö, joka on Kuopion tapauksessa tilahallintapäällikkö.

Yhteistyö ja sujuvat prosessit eivät synny itsestään, vaan ne edellyttävät jatkuvaa toimintatapojen kehittämistä. Kuopio onkin edistänyt pedagogisten, arkkitehtuuristen ja teknisten asiantuntijoiden yhteistyötä sekä tarveselvitys- ja hankesuunnitteluprosessejaan uudenlaisen varhaiskasvatuksen pedagogiikan edellyttämistä lähtökohdista.

Yhteistyön merkitys korostuu myös silloin, kun eri palveluverkostojen tarpeita sovitetaan yhteen. Esimerkiksi sisä- ja ulkoliikuntaverkoston tarkastelu päiväkotitai lähipalvelukeskusten hankesuunnittelun yhteydessä on tärkeä jatkuvan kehittämisen näkökohta, samoin myös nuorisopalvelun tilatarpeiden huomioiminen kokonaistarkastelussa. Osa päiväkodeista toimii itsenäisinä yksikköinä, toiset voivat sijaita osana lähipalvelukeskusta. Yhteiskäytön mahdollisuudet tulevat pohdittaviksi kohteen koon ja sisällön mukaan. Päiväkodin sijoittuminen kaupunkirakenteen eri vyöhykkeille vaikuttaa myöskin toimintamallin ja konseptin räätälöimiseen. Kuopion alueella päiväkodit sijoittuvat sekä tiiviiseen, urbaaniin kaupunkirakenteeseen, lähiöihin että maaseutumaisille alueille.

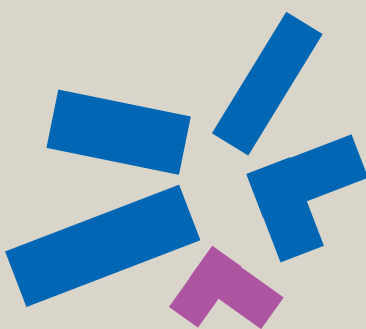
Ohjeen loppuksi on esitetty yleiset suunnittelu- ja mitoitusperiaatteet päiväkotitiloille, joita sovelletaan tapauskohtaisesti. Monikäyttötilojen tilaominaisuudet, kuten esimerkiksi valaistus, ilmanvaihto ja akustiikka tulee mitoittaa vaativinta käyttötarkoitusta vastaaviksi. Konseptiohje sisältää myös tiivistetysti tietoa siitä, miten toimitilahankkeet yleisesti etenevät ja mitä eri tahojen on huomioitava jo hankkeen varhaisessa vaiheessa. Ohjeessa on myös esitetty hankintamallit, joita sovelletaan toimitilahankkeissa. Liitteenä ovat Kuopion päiväkotikonseptin mukaiset tilaohjelmakortit 4R, 6R, 8R ja 10R, jotka toimivat apuna eri kokoluokkiin sijoittuvien päiväkotien suunnittelussa.



PÄIVÄKOTI RAKENNUSIEN TILATYPOLOGIAT

 YHTEISTILAT

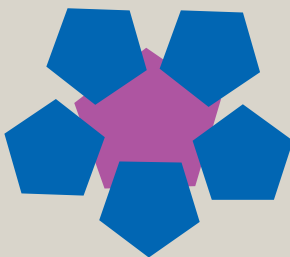
 KOTIALUEET



KAMPUSMALLI

- + "Täyden palvelun lähipalvelukeskus"
- + Tilojen yhteiskäytön maksimoiminen, synergiaetuja esimerkiksi koulun kanssa
- + Yhteisöllinen ja sosiaalinen oppimis- ja työympäristö
- + Ulkoliikunta- ja leikkipuistokokonaisuus
- + Yhtenäinen oppimispolku päiväkodista kouluun

- Vaatii suuren piha-alueen/tontin



SOLUMALLI

- + Käytävättömyys
- + Pienten monimuotoisten tilojen järjestäminen

- Sokkeloisuus
- Luonnonvalon saanti
- Yhteiskäytön järjestäminen/kulunvalvonta voi olla haaste

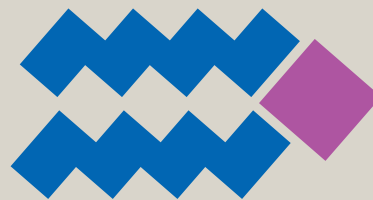


KESKIKÄYTVÄMALLI

- + Rationaalisuus, yleensä edullinen ja nopea rakentaa

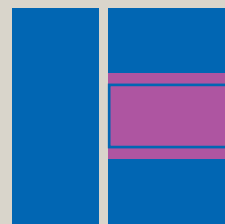
? Sijoitus asuinrakennusten alakerrokseen mahdollinen

- Pitkät käytävät



HYÖTYKÄYTVÄ MALLI

- + Tehokkuus, hyötyalan maksimointi
- + Liikennealueet yhdistyvä eteistiloihin



ATRIUMPIHAMALLI

- + Kompakti, energiatehokas
- + Tilat ovat hyvin yhteydessä toisiinsa (esimerkiksi sali tai leikkitila keskellä)



KAMPA/SIVUKÄYTVÄMALLI

- + Kotialueet rauhallisia, selkeät omat alueet
- + Omat erilliset pihat
- + Luonnonvaloa ja näkymiä moneen suuntaan

- Paljon ulkovaippaa (energia-
tehoton)

TOIMINTA

PÄIVÄKODISSA

TOIMINTAA TUKEVAN TILAKOKONAISUUDEN SUUNNITTELEMISEKSI SUUNNITTELIJAN TULEE YMMÄRTÄÄ KÄYTTÄJIEN TOIMINTAPROSESSIT JA NIIDEN OLEELLISET PERUSTELUT.

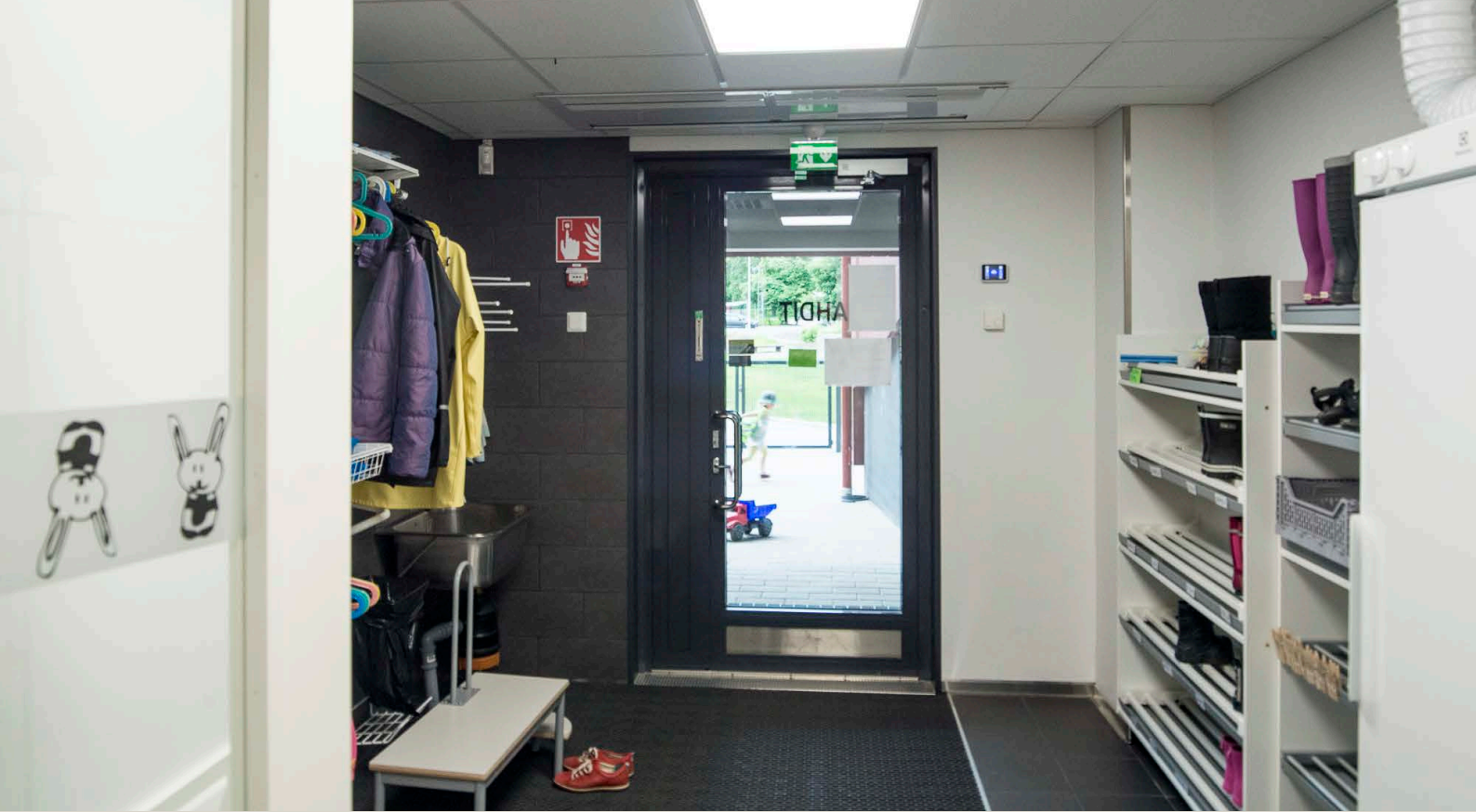
Tässä luvussa kuvataan millaisista tapahtumista, kokemuksista ja kohtaamistilanteista päiväkotipäivä koostuu ja miten eri osapuolet toimivat näissä tilanteissa. Tässä esitettyä yleistä toiminnan kuvausta voidaan käyttää pohjana ympäristöterveyshuollon edellyttämälle toiminnankuvausasiakirjalle.

Päiväkodin toiminnallisen mallin määrittely ja ymmärtäminen on hankkeen valmistelun kannalta ratkaiseva vaihe, jossa kuvataan mitä rakennuksessa tapahtuu, ketkä rakennuksessa toimivat sekä minkälaisia toimintaprosesseja rakennuksessa on tarkoitus toteuttaa nyt ja tulevaisuudessa. Tämä on tärkeää, jotta suunnitteluratkaisut eivät perustuisi vanhentuneiden ratkaisujen toistoon tai minimivaatimustasojen täyttämiseen. Uudenlainen ajattelu varhaiskasvatuksen pedagogiassa edellyttääkin, että myös fyysisten tilojen suunnittelun on uudistuttava. Lähtökohtana on toteuttaa tiloja, joiden käyttöaste on korkea ja yhden käyttötarkoituksen tiloja on mahdollisimman vähän, samalla huomioiden kuitenkin paloturvallisuus- ja poistumistienäkökohdat.

Kuopion päiväkodit toimivat **lähipäiväkotiperiaatteella**, jossa lapsille pyritään järjestämään päiväkotipaikka vanhempien toivomasta päiväkodista. Lasten toiminta toteutetaan pienryhmätoimintana, jolloin lapsiryhmät on pedagogisesti tarkoituksenmukaisesti muodostettu huomioiden lasten ikä ja lasten tuen tarve. Kunnallisissa päiväkodeissa on hoidossa lapsia, joista nuorimmat voivat olla vasta kävelemään opettelevia ja vanhimmat 7-vuotiaita. Varhaiskasvatusta tarjotaan pääsääntöisesti klo 06–18.00, jolloin

henkilökunta on koko päivän paikalla. Osa Kuopion päiväkodeista tarjoaa myös **ilta- tai vuoro hoitoa**, eli on avoinna myös iltaisin, viikonloppuisin tai ympäri vuorokauden. Ilta- ja vuoro hoitoa järjestetään keskitetysti tiettyihin päiväkoteihin niiden perheiden lapsille, jotka sitä vanhempien työn tai opiskelun vuoksi tarvitsevat. Vuorohoidon tarve on päätettävä varhaisessa hankesuunnitteluvaiheessa mm. paloturvallisuusmääräysten sekä ruokahuollon järjestelyjen vuoksi.

Kullakin **lapsiryhmällä** on omat kotialueensa sekä yhteiskäyttöisiä tiloja. Ryhmätiloissa toimii n. 21 + 3 henkilöä (alle kolmivuotiailla 1 hlö / 4 lasta, yli kolmivuotiailla 1 hlö / 7 lasta, yli 3-vuotiaiden osapäivähoitossa 1 hlö / 13 lasta). Lähtökohtana on, että ryhmien tilat suunnitellaan ja mitoitetaan muuntojoustaviksi siten, että tiloissa voi tarpeen mukaan toimia eri ikäisten lasten ryhmiä. Pienten lasten isompi pinta-ala tarve turvataan rajaamalla alle kolmivuotiaiden lasten ryhmäkokoja pienemmäksi. Maksimimäärä toimii kuitenkin lähtökohtana ilmanvaihdon mitoitukselle. Tilat varustetaan ikäryhmälle sopivalla tavalla. Osalla lapsista on erityistarpeita, jotka on huomioitava päiväkodin tilaohjelmassa (esimerkiksi terapia/konsultaatio-tilat) ja varustuksessa. Liikkumis- ja toimimisesteisyys tai rajoitteet on otettava huomioon rakentamalla päiväkotirakennukset esteettömiksi. Henkilökunnan työympäristö ja ergonomia on myöskin tärkeä toiminnallinen näkökohta. Kasvun ja oppimisen palvelualue on linjannut, että kaikissa uusissa päiväkotihankkeissa suunnitellaan työskentely- ja taukotilat sekä sosiaalityötilat koko henkilökunnan yhteiseen käyttöön.



Kuopion kaupungin tavoitteena on pääsääntöisesti se, että **esiopetusryhmät** sijoitettaisiin koulujen yhteyteen, mikä helpottaa lapsen siirtymistä kouluun. Päiväkoteihin sijoittuu joissain tapauksissa myös 6-vuotiaitten esiopetusryhmiä, mikä on huomioitava tilasuunnittelussa ja -varustuksessa. Perusopetuslain mukainen maksuton esiopetus on 4 tuntia päivässä. Esiopetus järjestetään pääasiassa aamupäivisin klo 8.30–12.30, vuorohoidossa ja iltahoidossa on mahdollista järjestää esiopetusta myös iltapäivisin. Muuntojoustavasti kalustettujen ja varustettujen jakotilojen tarve on keskeinen asia esiopetuksessa.

Kuopiossa on tarjolla maksutonta avointa varhaiskasvatustoimintaa, jotka toimivat monenlaisissa tiloissa ja ympäristöissä. Toiminta on Kuopion varhaiskasvatussuunnitelman mukaista. Avoin päiväkotitoiminta on tarkoitettu alle kouluikäisille lapsille yhdessä vanhempien kanssa. Päiväkodin tiloissa toimiviin avoimen päiväkodin ryhmiin lapset, usein vauvaikäiset, tulevat yhdessä vanhempien tai kasvattajan kanssa vapaasti haluamanaan aikana. Avoimen varhaiskasvatuksen tiloihin tarvitaan kahvinkeitto- ja ruuanlämmitysmahdollisuus, jääkaappi sekä vaipanvaihto- ja wc-tila.

Kuopion kaupungin tavoitteena on myös **tilojen käytöasteen nostaminen** varsinaisen päiväkotitoiminnan ulkopuolella. Iltaisin ja viikonloppuisin päiväkodin yhteistiloja voidaan hyödyntää mm. erilaiseen kerho- ja liikuntatoimintaan. Iltakäyttäjät huomioidaan teknisten järjestelmien suunnittelussa (kulunvalvonta, ilmanvaihto sekä huolto- ja varastotilat) sekä käytännön kiinteistöhuollossa ja siivouksessa. Suunnittelussa

on kiinnitettävä huomiota ilkvallan ehkäisyyn ja mm. luvattoman kiipeilyn torjumiseen.

Piha-alueiden toimivuus edistää varhaiskasvatuksen tavoitetta innostaa lapsia liikkumaan monipuolisesti sekä kokemaan liikunnan iloa kaikkina vuodenaikoina. Ulkoilu on päiväkodin keskeistä toimintaa. Kuopiossa laadittu Pienet lapset liikkeelle -toimintamalli kuvaa lasten ja perheiden kanssa toimivien tahojen yhteistyötä, vastuuta ja rooleja lasten liikkumisen edistämiseksi.

Piha-alue jaetaan pienten ja isojen alueisiin. Toiminnot jäsenetään mittakaavaltaan eri-ikäiset lapset huomioiviksi kokonaisuuksiksi, jotka hyödyntävät tontilla olevia maastonmuotoja ja puustoalueita. Pihan tulee olla toiminnallinen ja virikkeellinen sekä kesä- että talviaikaan. Tontille varataan riittävästi vapaata, yhtenäistä aluetta liikuntaleikkejä ja -pelejä varten. Puusto ja katokset suojaavat auringon paahteelta. Pihan sujuva huolto sekä ylläpito huomioidaan pihamateriaaleissa, kulkuväylissä ja kalusteiden ja -laitteiden sijoittelussa.

Piha-alueiden liittyminen lähivirkistysalueisiin ja lähiympäristön mahdollisuuksien tunnistaminen ja hyödyntäminen ovat oleellisia näkökohtia päiväkotien suunnittelussa. Kuopion varhaiskasvatuksessa hyödynnetään kaupunkia ympäröivää järvi- ja metsäluontoa sekä asuinalueilla sijaitsevia puistoja, kuten lähiliikuntapuistot. Osassa päiväkoteja toteutetaan luonto- ja ympäristökasvatusta Metsämörri-toimintana.

PEDAGOGIIKKA

OPPIMISYMPÄRISTÖT

Kuopion kaupungin varhaiskasvatussuunnitelma (2022): Varhaiskasvatuksen oppimisympäristöt

**VARHAISKASVATUKSEN
UUDENLAINEN
PEDAGOGINEN
TOIMINTA KOROSTAA
LAAJA-ALAISTA
OSAAMISTA SEKÄ
LASTEN OMIA
MIELENKIINNON
KOHTEITA JA TARPEITA
KASVUYMPÄRISTÖSSÄ.
OPPIMISYMPÄRISTÖJEN
TULEE OHJATA
LEIKKIIN, FYYSISEEN
AKTIIVISUUTEEN
SEKÄ TAITEELLISEEN
ILMAISUUN JA
KOKEMISEEN.**

Fyysinen ja toiminnallinen oppimisympäristö

- Toimintaympäristössä käytetään kuvia ympäristöjen ja tavaroiden sekä toiminnan hahmottamiseen ja jäsentämiseen.
- Mahdollistetaan lapselle ominaiset tavat toimia (liikkuminen, leikki, tutkiminen, taiteellinen kokeminen ja ilmaiseminen) ja rauhallinen oleilu.
- Tavarat, tarvikkeet ja materiaalit ovat omilla paikoillaan lasten saatavilla.
- Omien laitteiden, lelujen ja välineiden käytöstä sovitaan erikseen yksiköissä yhdessä huoltajien kanssa.
- Lasten tuotokset ovat esillä.
- Liikutaan luonnossa ja liikunta- ja leikkipuistoissa, hiihdetään ja luistellaan.
- Osallistutaan alueellisiin ja kaupungin tarjoamiin tapahtumiin.
- Käydään teatterissa, elokuvissa, torilla, kirjastossa ja museoissa.
- Huomioidaan kielen rikastuttaminen.

Psyykinen ja sosiaalinen oppimisympäristö

- Ryhmissä vallitsee turvallinen ja lämmin, kaikkia kunnioittava, avoin ja ennakkoluuloton ilmapiiri.
- Aikuinen kohtaa lapsen sensitiivisesti.
- Erilaiset tunteet hyväksytään ja aikuiset auttavat lapsia tunteiden ilmaisussa ja itsesäätelyssä.
- Lasten aloitteet huomioidaan ja otetaan huomioon toiminnan ja leikkialueiden suunnittelussa.
- Lasten mielipiteet otetaan huomioon laadittaessa yhteisiä sääntöjä.
- Varhaiskasvatuksen oppimisympäristöissä toimitaan joustavasti erikokoisissa ryhmissä, joissa jokaisella on mahdollisuus osallistua toimintaan ja vuorovaikutukseen.

Kulttuurinen oppimisympäristö

- Tehdään näkyväksi kulttuurien ja katsomusten moninaisuus huomioiden varhaiskasvatustyksikön omaleimaisuus.
- Hyödynnetään paikallisia kulttuuripalveluja (esimerkiksi Kulttuurikello).

Tekninen oppimisympäristö

- Käytetään tieto- ja viestintäteknologiaa luontevasti pedagogisena työvälineenä.
- Hankitaan tavoitteiden mukaisia laitteita ja ohjelmistoja sekä rakennetaan opetusta tukeva digitaalinen oppimisympäristö.

Oppimisympäristöjä suunnitellaan ja arvioidaan:

- säännöllisesti yhdessä lasten kanssa heidän mielenkiinnon kohteidensa, iän ja mahdollisen tuen tarpeen mukaan.
- tiimipalavereissa ja ryhmävasua laadittaessa sekä arvioitaessa.
- yhteisesti yksikössä kokonaissuunnittelua tehtäessä (esimerkiksi tilojen ja pihan käytön porrastaminen).

**VARHAISKASVATUSYMPÄRISTÖ KATTAA RAKENNETUT
TILAT JA MUUN LÄHIYMPÄRISTÖN, KUTEN PIHA-ALUEET,
LEIKKIPUISTOT JA MUUT RAKENNETUT YMPÄRISTÖT SEKÄ
LUONNONYMPÄRISTÖT.**



METSÄESIKOULU

Kuopiossa järjestettävä metsäesikoulutoiminta on Kuopion kaupungin varhaiskasvatussuunnitelman ja esiopetuksen opetussuunnitelman mukaista. 14 lapsen metsä- ja luontoesikouluryhmät ovat ulkona valtaosan päivästä. Kasvatuksessa, opetuksessa ja leikeissä hyödynnetään luontoa. Lasten toiminnan ja leikin elementtejä ovat muun muassa aidot puut, metsäpolut ja monimuotoiset kivet.

Leirielämä ei lopu touhukkaaseen aamupäivään luonnossa. Lapset ottavat aamupäivän jälkeen torkut kodassa – makuupusseissa. Kotaryhmäläiset voivat käyttää tukikohtana koulurakennuksen tai avoimen päiväkodin tiloja ja ruokailevat joko kodalla, lähipäiväkodissa tai koulun tiloissa.

PIKAOPAS PÄIVÄKOTI- HANKKEEN LÄPIVIENTIIN

01

Verkostoselvitys

Kaupungin palvelutuotannon ja toimitilahankkeiden perustana ovat strategiset palvelulinjaukset ja verkostosuunnitelmat. Päiväkotien verkostoselvityksen tavoitteena on linjata varhaiskasvatusverkoston kehittämis- ja investointitarpeita päätöksentekoa varten. Pidemmän aikavälin perspektiiviä ja strategista näkökulmaa tarvitaan, jotta palveluverkon kehittämistä voidaan toteuttaa tulevaisuutta mahdollisimman hyvin palvelevalla tavalla huomioiden toimintaympäristössä tapahtuvien muutosten tuomat ennakoitthaasteet palvelutuotannolle. Yksittäisten hankkeiden investointiratkaisut tarkentuvat aina hankekohtaisessa suunnittelussa ja etenevät toteutukseen normaalin Kuopion kaupungin investointipäätös- ja talousarviokäsittelyn kautta.

02

Tarveselvitys

Toimitilahankkeet käynnistyvät tarveselvityksellä, jonka taustalla on jokin palvelutuotantoon liittyvä tarve. Tarve voi syntyä esimerkiksi lisätilan tarpeesta, toiminnallisista muutostarpeista tai kiinteistön korjaustarpeesta. Palvelualue tuottaa selvityksen yhteistyössä Tilapalveluiden ja muiden sidosryhmien kanssa sovitun toimintamallin mukaisesti ja kokoaa tiedot tarveselvitysasiakirjaan, joka toimii pohjana mahdolliselle hankesuunnittelulle. Tarveselvityksessä perustellaan tilahankinnan tarpeellisuus, kuvataan toiminnalliset tavoitteet, mahdolliset erityistarpeet ja pedagogiset päämäärät. Tarveselvityksessä määritellään alustavasti tarpeellisten tilojen määrä, joka päiväkotien kohdalla perustuu kaupunkisuunnittelun tuottamaan kysyntäennusteeseen. Tarveselvitys käsitellään palvelualueen lautakunnassa.

03

Hankesuunnittelu

Hankesuunnitteluvaiheessa tarveselvityksessä esitetyt tavoitteet on yhdessä hankkeen osallisten kanssa pystyttävä purkamaan selkeiksi ratkaisuiksi. Hanketta varten nimetään hankesuunnitteluryhmä, joka koostuu Tilapalveluiden ja palvelualueen edustajista sekä mahdollisista muista yhteistyötahoista. Hankesuunnittelussa tutkitaan mm. hankkeen laajuus, toiminnallisuus, tilanhankintavaihtoehdot sekä investointi- ja käyttökustannukset. Peruskorjaushankkeissa noudatetaan samaa toimitilojen suunnitteluperiaatetta kuin uudishankkeissa. Tilat ja tilantarve yksilöidään hankekohtaisessa tilaohjelmassa, jonka tueksi voidaan laatia myös viitesuunnitelma. Hankkeen alkuvaiheessa määrittyvät merkittävimmät ratkaisut hankkeen kustannusten muodostumisen osalta. Hankesuunnitelma käsitellään palvelualueen lautakunnassa sekä kaupunginhallituksessa. Lopullinen investointipäätös syntyy kaupunginvaltuuston hyväksyessä hankkeen rahoituksen investointiohjelmassa.

Tarveselvitysvaihe

- Toiminnalliset tavoitteet, pedagoginen visio, erityistarpeet
- Tilahankinnan tarve ja kiireellisyys
- Kaavoitukselliset reunaehdot

Investointipäätös

Toteutussuunnittelu

- Suunnittelun ohjaus
- Ehdotus- ja yleissuunnittelu
- Lupapöytäkirjat
- Viranomaislausunnot
- Urakkakilpailutus

Käyttöönotto

- Laatu-, kustannus- ja aikataulu-tavoitteiden saavuttaminen
- Terveellinen ja turvallinen rakennus
- Korkea käyttäjätyytyväisyys ja vähäiset muutostarpeet



04

Toteutussuunnittelu ja rakentaminen

Hyväksytyhän hankesuunnitelman pohjalta voidaan käynnistää toteutussuunnitteluvaihe, jossa tuotetaan lopulliset suunnitelmat lupaprosessia, toteutusta ja urakkakilpailutusta varten. Rakentamiskäytännön aikana toteutetaan suunniteltu kohde.

Hankintamallit

Hankkeen edetessä arvioidaan eri rahoitus- ja hankevaihtoehtoja Kuopion kaupungin kokonaistaloudellisen edullisuuden kannalta. Vaihtoehtoisia hankintatapoja on pääpiirteissään neljä. Ensimmäisessä vaihtoehdossa kohde toteutetaan **kaupungin omana investointihankkeena**. Tilapalvelut huolehtii ylläpidosta ja vuokraa tilat käyttäjälle. Toimitila on kunnan taseessa ja kunta päättää, mihin ja milloin investointihankkeisiin myönnetään rahoitusta. Pitkäikäiseksi tiedetyssä toimitilainvestoinnissa tämä on usein edullisin vaihtoehto.

05

Vaihtoehtoisesti on käytetty **kiinteistö-yhtiömalleja**, jolloin rakennus ei ole kunnan taseessa. Tällainen vaihtoehto on niin sanottu elinkaarimalli, jossa yksityisen toimija vastaa hankkeen toteutuksesta ja ylläpidosta kokonaisuutena jopa 25 vuoden ajan. Kolmannessa vaihtoehdossa ulkopuolinen investori toteuttaa pysyvän **vuokratähtikodin** pitkällä, noin 15–20 vuoden vuokra-ajalla, jotka Tilapalvelut vuokraa edelleen käyttäjälle. Kuopion kaupunki maksaa tiloista pääomavuokraa investoilijalle, joka järjestää myös ylläpidon. Sopimukseen ei kuulu lunastusta eikä jäännösarvoa. Hyötynä on kiinteistöriskin ja kustannusvastuun hallinta, kun turvalliset ja terveelliset olosuhteet taataan vuokranantajan toimesta. Neljäs vaihtoehto, **kiinteistöleasing**, on sovellettu malli oman investoinnin ja elinkaarimallin väliltä. Vastuut jaetaan tilaajan ja palveluntuottajan välillä etukäteen sovitulla rajauksilla. Etuna on, että rahoituksen hinta lähenee taselainaa, ero pienemmällä 0,1 % -yksikköä.

06

Käyttöönotto

Käyttöönottovaihe on rakennuksen loppukäyttäjien kannalta tärkeä ja yleensä mieleinen vaihe, koska silloin ajallisesti pitkä prosessi konkretisoituu todelliseksi. Irtokalusteiden hankintaan voi koko yhteisö valmistautua valitsemallaan tavalla: joko johtajavetoisesti tai valitsemalla tiimin, joka valmistelee sisustus- ja kalustusideoita muulle työyhteisölle. Päiväkodin lapsille ja henkilökunnalle voi järjestää erilaisia työpajoja leikin ja osallisuuden keinoilla, joissa pienimmätkin loppukäyttäjät pääsevät kuvaamaan haaveitaan unelmien päiväkodista. Käyttöönottovaihetta edeltää muuton valmistelu, johon liittyy olemassa olevan kaluston inventoiminen sekä kalustonsiirtojen organisoiminen.

SUUNNITTELUOHJEET

PÄIVÄKODISSA TOIMINTA-ALAA VARATAAN
7-8 HYM² TILAPAIKKA KOHTI.

- RT 103083 PÄIVÄKOTIEN SUUNNITTELU

Kriteereitä varhaiskasvatusympäristöjen ja -tilojen laadun arviointiin

- **TILAHIERARKIAN EHEYS**
- **TILOJEN ORIENTOITUVUUS**
- **TILOJEN MUUNNELTAVUUS / PEDAGOGINEN JOUSTAVUUS**
- **TILOJEN YHDISTELTÄVYYS / EROTETTAVUUS**
- **MONIPAIKKAISUUDEN TOTEUTUMINEN**
- **OPPIMISTA TUKEVAT TEKNISET RATKAISUT**
- **EKOLOGISET RATKAISUT / ENERGIATEHOKKUUS JA OMAVARAISUUS**
- **PASSIIVISET MELUNTORJUNTARATKAISUT**
- **OPPIMISTA JA PROSESSEJA TUKEVAT ARKKITEHTONISET RATKAISUT**

(mukaillen Finnish Education Group, Cookbook, 2015).

Suunnitteluohjeissa esitetyt pinta-alat ovat lähtökohta kohdekohtaiselle tilaohjelmalle, joka on varsinainen sitova asiakirja suunnittelussa ja kilpailutuksessa. Arkkitehtisuunnittelussa noudatetaan tilaohjelmassa esitettyä mitoitusta, kohdekohtaisessa projektisuunnitelmassa mahdollisesti esitetyillä sallituilla poikkeamilla.

OLOSUHTEET

SUUNNITTELUPERIAATTEET

1. Sisäilmasto

Päiväkotitilojen sisäilmassa ei saa esiintyä terveydelle haitallisessa määrin hiukkasmaisia epäpuh-
tauksia, fysikaalisia, kemiallisia
tai mikrobiologisia tekijöitä eikä
viihtyisyyttä jatkuvasti heikentäviä
hajuja.

Sisäilmaston teknisiksi tavoitearvoiksi asetetaan tavanomaisissa ope-
tus-, varhaiskasvatus-, toimisto- yms. tiloissa suunnittelun, rakentami-
sen ja rakennuksen käytön aikana sisäilmastoluokka S2. Erytistiloissa
tulee huomioida kuitenkin aina tilan käyttötarkoituksen asettamat
akustiset erityisvaatimukset. Sisäilmaston laatutavoitteiden saavut-
tamiseksi yleisellä tasolla edellytetään P1-luokan rakennustöitä ja
ilmanvaihtojärjestelmää sekä M1-luokkaisten rakennusmateriaalien
käyttöä, jotka ovat helposti puhtaanä pidettäviä sekä paloturvallisia.
Päiväkodin raitisilmanottoa ei tule sijoittaa parkkipaikan puolelle.

2. Ääniympäristö

Päiväkotitilojen suunnittelussa on
huomioitava eri päiväkotitoimin-
tojen (erityisesti liikunta-, keittiö-,
ruokailu- ja käytävätilat) vaatima
ääniympäristö sekä toisaalta
aktiiviteettien aiheuttamat äänet.
Tavoitteena on äänitason alenta-
minen sekä äänien heijastumisen ja
kaiun ehkäisy, jolloin oppimis-
ja työympäristön viihtyvyys lisään-
tyy sekä stressitasot madaltuvat.

Sisätiloissa ympäristömelun aiheuttama jatkuva samanarvoinen
äänitaso saa olla enintään 35 dB(A) klo 7.00–22.00 ja 30 dB(A) klo
22.00–7.00 (ympäri vuorokautiset päiväkodit). Käyttötilojen tulee
lähtökohtaisesti olla akustoitettu A/B luokkiin. Hyvä ääneneristys on
tarpeen etenkin lepotiloissa. Akustiikkaa voidaan hallita myös tilahie-
rarkisin keinoin rakennuksen perusratkaisussa, esimerkiksi tarpee-
tonta läpikulkua vähentävin tilaratkaisuin. Leikkitiloissa ääniympä-
ristöä voidaan parantaa akustoitavien pintojen avulla. Pöytiin voidaan
valita akustoiva pinnoite pienten lasten ryhmähuoneissa, joissa mm.
ruokailusta aiheutuu melua. Isompien lasten tiloissa sileät pinnat ovat
suositeltavampia piirtämistä ja kirjoittamisen harjoittelua varten. Jos
lasten käytössä on kaapinvioita (esimerkiksi naulakotiloissa), on näihin
suunniteltava vaimennettu saranointi.

3. Visuaalinen ympäristö

Tilojen viihtyisyys ja esteettisyys
on tärkeää, koska lapsi viettää päi-
väkodissa paljon aikaa. Varhaiskas-
vatusympäristön tulee olla lapsen
mittakaavasta selkeä ja helposti
hahmotettava sekä tunnistetta-
va. Sisustus- ja pintamateriaalien
valinnalla voidaan vaikuttaa lapsen
moniaistiseen ympäristökokemuk-
seen. Materiaalien erilainen tuntu,
kuten karheus, sileys tai pehmeys
luo virikkeellistä ympäristöä kaikil-
le, ja auttaa erityisesti aistirajoit-
teisia lapsia hahmottamaan ympä-
ristöään. Materiaalivalinnoissa on
tärkeää myös muistaa siivottavuus
ja siivoustarpeen riittävä mitoitus.

Päiväkotirakennuksen arkkitehtuurin tulee sopia ympäristöönsä ja
viestiä julkisen rakennuksen luonteesta. Visuaalisesti avoimella tila-
rakenteella voidaan edistää valvontaa ja sitä kautta turvallisuutta.
Taidehankintoja sisällytetään uudisrakentamiskohteisiin prosentitai-
deperiaatteen mukaisesti.

Kaikissa oleskelu- ja työskentelytiloissa tulee olla ikkunapinta-alaa
vähintään 10 % lattiapinta-alasta riittävän luonnonvalon saannin
varmistamiseksi. Valaistuksen himmennettävyyden on oltava etenkin le-
potiloissa. Värisuunnittelussa kiinnitetään huomioita päiväkotitiloihin
soveltuviin värivalintoihin, jotka voivat vaikuttaa lapsiin joko stimuloi-
vasti tai rauhoittavasti. Aistiystävällisessä ympäristössä vältetään
negatiivisten aistiärsykkeiden syntymistä, ja suositaan aitoja materi-
aaleja tilan käyttötarkoituksen huomioiden.

Pihan puusto, istutukset ja nurmikentät sekä erilaiset päällysteet
muodostavat tärkeän osan ulkotilojen viihtyisyystekijöistä.

PIHA-ALUEET

SUUNNITTELUPERIAATTEET

Tontti

Julkisille palveluille varattujen tonttien soveltuvuus päiväkotitoimintaan on selvitettävä huolellisesti hankkeen valmisteluvaiheessa. Tontin on oltava hyvin saavutettavissa myös kävellen, pyörällä ja joukkoliikenteen avulla. Piha pyritään suuntaamaan aurinkoiseen ilmansuuntaan, ja pihalla on suotavaa olla korkeuseroja sekä monimuotoisuutta. Tontin on oltava rakennettavissa kohtuullisin kustannuksin – Kuopion erityispiirteenä on maaston korkeuserojen paikoitellen suuri vaihtelu. Eniten lisäkustannuksia aiheuttavat maaperän pehmeys tai runsasta louhintaa edellyttävä kallioisuus. Maaperän laatu on selvitettävä tilanteissa, joissa tontilla on aikaisemmin ollut muuta toimintaa.

Liikennejärjestelyt

Piha-alueen liikenne järjestetään turvallisesti. Saattoliikenteen, henkilökunnan paikoituksen ja huoltoliikenteen risteämistä vältetään, samoin autojen peruuttamistarvetta tulisi välttää. Jalankulkuyhteydet järjestetään niin, etteivät lapset kulje liikennealueella. Lastenvaunukatos palvelee lapsia tuovia vanhempia. Päiväkodin oma lastenvaunuvarasto sijoitetaan lähelle ryhmien sisäänkäyntiä (ovileveys 1000 mm tuplarattaita varten).

Paikoitus

Paikoitustilaa on varattava henkilökunnalle riittävästi, huomioiden myös sijaiset ja harjoittelijat. Vähimmäismäärä on 1 autopaikka kahta työntekijää kohti; kuitenkin monissa kohteissa vasta 1,5 autopaikkaa kahta työntekijää kohti on riittävä. 75 % henkilökunnan paikoista varustetaan ”älytolpin”, joista käyttäjä voi saada virtaa sähköauton lataukseen tai polttomootoriauton lämmitykseen. Vaihtoehtoisesti neljäsosa paikoista osoitetaan sähköauton latauspaikoiksi, ja muut henkilökunnan autopaikat varustetaan lämmitystolpin. Tällöin tulee varautua siihen, että osa lämmitystolpista muutetaan latauspaikoiksi myöhemmin.

Saatto-/asiakaspaiikkoja varataan vähintään 2 kappaletta lapsiryhmää kohti. Vähintään yksi asiakaspaikoista on esteetön autopaikka, lisäksi tarpeen mukaan voidaan autopaikkoja toteuttaa esteettöminä, mutta sallitaan niiden käyttö muuhunkin pysäköintiin. Osa paikoista voi olla henkilökunnan ja asiakkaiden yhteiskäytössä.

Autopaikkatarve saattaa aamulla ja iltapäivällä olla kaksi kertaa edellä mainittua suurempi. Jos mahdollista, katualueelle ja muuhun lähistöllä olevaan paikkaan osoitetaan lisäksi aikarajoituskilvellä varustettuja autopaikkoja, joita myös päiväkodin asiakkaat voivat käyttää. Paikoituksen mitoituksessa huomioidaan mm. paikalliset liikenneolosuhteet.

Polkupyörille järjestetään asiakaspaiikkoja vähintään 1 kpl lapsiryhmää kohti, joista vähintään puolet katettuja, ja henkilökunnalle katettuja paikkoja 1 kpl kolmea työntekijää kohti. Pyörien säilytyspaikat sijoitetaan tuloreitin yhteyteen. 1–2 asiakaspaikoista tulee soveltua peräkärryllisille polkupyörille.

PIHA-ALUEET

SUUNNITTELUPERIAATTEET

Kasvillisuus

Piha-alueilla tuetaan lasten luontokosketusta rakentamalla päiväkotien piha-alueista nk. viherpihoja. Viherpihalla myös inspiroidaan lasten leikkiä ja lisätään fyysistä aktiivisuutta. Pihakasveiksi valitaan myrkyttömiä ja allergisoimattomia lajeja. Runsaita kukkaistutuksia vältetään, koska ne houkuttelevat ampiaisia ja mehiläisiä, joiden pistoksille osa lapsista voi olla hengenvaarallisesti allergisia. Puustoa säilytetään ja myös istutetaan, sillä puut varjostavat leikkipihaa kesäkuumalla. Hyötykasveja, kuten marjapensaita, suositaan ja niiden sijoittelussa huomioidaan sadonkorjuu sekä leikkien ja liikkumisen aiheuttama kulutus. Oksiston ei tule ulottua kulkuväylille, rakenteisiin eikä leikkivälineiden suoja-alueille.

Valaistus

Julkisivu- ja pihavalaistuksessa sovelletaan Kuopion ulkovalaistuksen kehittämisohjelmaa. Erityisesti huomioidaan turvallisuus – pihaan ei saa jäädä vaikeasti valvottavia valaisemattomia katvealueita.

Hulevedet

Pihan hulevesien poiston ja sadevesiviemäröinnin on toimittava kaikissa olosuhteissa, eikä piha-alueille saa muodostua pienille lapsille vaarallisia vesilammikoita. Hulevesien imeyttämisen ja viemäröinnin vaatimukset on selvitettävä kaupunkialueella. Kattovedet ohjataan sadevesikaivoihin.

Pihavarusteet

Leikkipihalle tarvitaan katettua tilaa, joissa lapset voivat leikkiä huonolla säällä tai suojassa kovimmalta auringon paahteelta. Leikkivälineet ja varastot sijoitellaan niin, että aikuisilla on esteetön näkymä läpi pihan. Lumen tippuminen katoksilta sekä luvaton pääsy rakennusten katoille on estettävä. Hiekka-altaita tai kivituhkalla päällystettyjä alueita ei sijoiteta sisäänkäyntien välittömään läheisyyteen. Muovisen tekonurmen sijoituksessa on huomioitava, että sitä ei saa hiekoittaa. Kulkureittien on oltava aurattavissa koneellisesti. Lumenlajituspäikat eivät saa olla heti leikkipihan aidan vieressä.

Piha varustetaan monipuolisilla leikkivälineillä turvallisuusnormit huomioiden. Leikkivälineet ryhmitellään siten, että tontille jää vähintään 6x10 m kenttä liikuntaleikkejä varten. Keinut sijoitetaan turvallisuus-tyistä korkeintaan kahden ryhmiin ja sivuun kulkuväylistä, tarvittaessa keinuaidalla erottaen. Liukumäissä käytetään leveää teräsluukua, jonka suuntaamista etelään on vältettävä liian kuumenemisen takia. Liukumäet voivat olla vapaasti seisovia tai maastoon sijoitettuja; lähtötasanne rakennetaan esimerkiksi puusta (ei maapohjainen). Hiekka-altaiden puurakenteiden kyllästämisaine ei saa sisältää kromia tai arseenia. Puutavarana käytetään joko A tai AB -kyllästysluokan puutavaraa.

Piha aidataan (h=1400) ja jaetaan tarvittaessa osiin väliaidalla. Suojaamattomien teräsrakenteiden käyttöä vältetään paikoissa, joissa lapset voivat jäädyttää kielensä niihin kiinni. Jokaiselle pihalle on oltava sekä käyntiportti että ajoportti (ajo-aukko vähintään 3000 mm), tarvittaessa useampi. Käyntiporttien leveys on n. 1000 mm ja niiden tulee avautua leikkipihalle päin. Porttien salvat sijoitetaan siten, etteivät lapset ylety pihan puolelta avaamaan niitä. Hyvä salpamalli on ns. jousivastuksella toimiva salpa.

RYHMÄTILAT

TILA	MITOITUS	SUUNNITTELUPERIAATTEET
Märkäeteinen	12–15 m ²	<p>Märkäeteisessä puetaan, riisutaan ja asetetaan kuivumaan ulkovaatteet ja kengät. Lapsiryhmän koko asettaa vaatimuksia tilan toimivuudelle. Tilahierarkia suunnitellaan kulkemaan märästä kuivempaan. Osaan märkäeteisistä sijoitetaan wc pihalta käytettäväksi. Sisäänkäynnin läheisyyteen varataan mahdollisuus ulkotilassa tapahtuvaan kuravaatteiden huuhteluun. Märkäeteinen varustetaan lattialämmityksellä. Kuravaatteiden pesua varten tilaan sijoitetaan hiekanerotuksella varustettu ritiläkaivo, rst-allas ja harjapäinen käsisuihku. Kahden ryhmän märkäeteiset voivat olla yhteydessä toisiinsa.</p> <p>Kuivattaville vaatteille järjestetään riittävät kalusteet:</p> <ul style="list-style-type: none">• kenkätelineisiin (lämmitettävät) ja hyllyihin tilaa noin 45 kenkäparille (jokaisella lapsella vähintään kahdet kengät ympäri vuoden); kenkien säilytystilaa ei sijoiteta märkien kuravaatteiden alle• ulkopuvuille ja kuravaatteille henkaritankotilaa vastaavasti kaksi vaateripustinta lasta kohden• hyllytilaa huomioliivien ym. varusteiden säilytykseen• kuivauskaappeja kaksi jokaista lapsiryhmää kohden• istuinpenkkutilaa mahdollisuuksien mukaan• henkilökunnan ulkovaatteille tila, esimerkiksi tankokaappi.
Eteinen	22–27 m ²	<p>Eteistila on yksi päiväkodin tärkeistä paikoista, jota voidaan käyttää myös leikkutilana ja jossa lasten vanhemmat tapaavat päiväkodin henkilökuntaa. Pukeutumistilanteiden rauhoittamiseksi on suositeltavaa suunnitella eteistilat ryhmäkohtaisiksi, varustuksena 21 naulakko-lokerikkoa sekä varuksena muutama lisäpaikka, huomioiden myös osapäivähoidossa olevat. Naulakoitten ilmankierto on varmistettava (talvihaalareiden roikkuminen suorana ja kuivuminen). Varustukseen kuuluu lisäksi korkea peili, sekä ilmoitustaulu tai valkotussi-magneettitaulu.</p>
Wc-pesuhuone	10–12 m ²	<p>Lasten wc-pesuhuone sijoitetaan omalle kotialueelle, jolloin ne ovat jokaiselle ryhmälle omat. Kalustus ja varustus:</p> <ul style="list-style-type: none">• wc-istuimet normaalikokoiset; ainakin toinen wc varustetaan bidé-suihkulla ja altaalla, wc-ovien korkeus niin, että aikuinen näkee sisälle• lasten käsienpesuallaiden korkeus 60 cm; vähintään yksi allas sijoitetaan aikuisen korkeudelle; hanat sijoitetaan niin, että lapset yltävät käyttämään hanoja• pienten tila varustetaan hoitopöydällä, jossa riittävän suuri ja syvä hygieeninen allas, hoitopöydän yhteydessä raput sekä kiinnipitotanko• isojen yksi wc-paikka toteutetaan niin, että se on tarvittaessa muutettavissa em. varustukselle; puoleessa isojen tiloista myös suihku• pottien kuivatukseen ja säilytykseen soveltuva hylly• roska-astiat, käsipaperitelineet, pyyhkeet ja saippuatelineet altaiden välittömään läheisyyteen, säilytyspaikka vaipoille.

RYHMÄTILAT

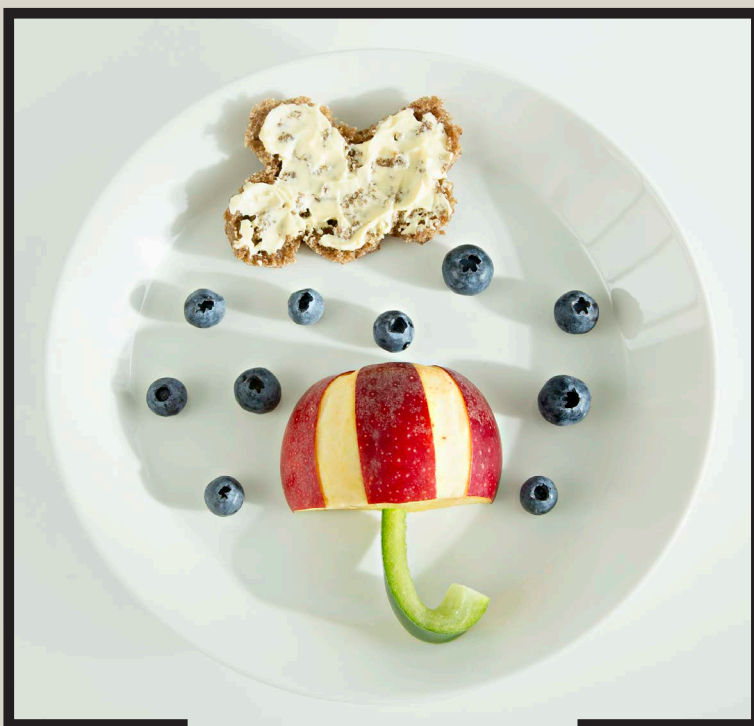
TILA	MITOITUS	SUUNNITTELUPERIAATTEET
Ryhmähuone 1	30–34 m ² (vuorohoito + 5 m ²)	Ryhmähuoneessa työskennellään, leikitään ja pelataan. Sisäistä läpikulkiikennettä ryhmätilojen läpi on vältettävä. Jokaisessa ryhmässä on oma pieni varastotila tai komero ja lisäksi kaappitilaa. Yhteen kaappiin voi sisältyä atk-varustus (yhteydet, neljä sähköpistoketta, hylly näytölle ja päätteelle, näppäintaso sen alle, ylähylly printterille). Pienimpien lasten ruokailu tapahtuu pääsääntöisesti omissa ryhmätiloissa, mikä tulee huomioida tilojen siivousvarustuksessa. Vanhimpien lasten osalta voidaan ruokailu myös järjestää erillisessä tilassa linjastoratkaisuna, joka tukee myös esikoululaisten kouluun valmistautumista. Roska/jäteastiat ovat kiinteitä, ei kannellisia. Työergonomian vuoksi tilojen kiinto- ja irtokalusteet valitaan pääsääntöisesti aikuisten mitoituksella tai säädettäväksi. Hyvin suunniteltu kiintokalustekokonaisuus sisältää matalan tason käsienpesualtaineen (h=600) lapsia varten sekä normaalikorkuisen vesipisteellä varustetun tason aikuisten työskentelyä varten. Tilaa tarvitaan lämpölevyn vaihtoehtoiseen sijoittamiseen joko lapsen tai aikuisen korkeudelle.
Ryhmähuone 2	28–32 m ²	Toinen ryhmähuone varustetaan kaappisängyillä (21 paikkaa) päiväunien nukkumista varten. Kahden sängyn välissä on oltava väli, joka mahdollistaa kasvattajan pääsyn sängyn viereen. Sängyjen väliin sijoitetaan liinavaatteiden säilytyskaappi. Tilaan on hyvä mahtua myös paikka lukuvalolle ja aikuisen nojatuolille. Sängyjen ja patjojen ilmankerto on varmistettava (rei'itetyt pohjat). Sängykaappeja ei tule sijoittaa ulkoseinille. Lepotilojen sijoittaminen vierekkäin ja yhdistäminen väliovella on suotavaa, jotta kahta ryhmää voi valvoa yksi henkilö. Lepohuoneeseen on oltava kulkuyhteys muualtakin kuin ryhmähuone 1:stä. Kattoon voidaan sijoittaa kisko, johon voidaan kiinnittää kiipeilyvälineitä ja muita leikkivälineitä. Ikkunoitten sijoittelussa on oleellista ottaa huomioon nukkumatiilojen pimennystarve, jolloin sälekaihtimet eivät yksinään riitä. Ilmanvaihdon tuloilman suuntaus on tehtävä siten, ettei se aiheuta vedontunnetta sängyihin.
Pienryhmätila	12–16 m ²	Lapsilla on oltava mahdollisuus toimia yhteisöllisesti muiden lasten ja aikuisten kanssa, sekä toisaalta mahdollisuus omaan rauhaan ja pienryhmissä toimimiseen. Pienryhmätiloja tarvitaan muun muassa pitkäkestoisia leikkejä varten. Niitä voidaan hyödyntää myös vanhempien tapaamista ja henkilökunnan tiimipalaverreja varten. Tiloja tulee voida muokata irtokalusteilla ja välineillä moniin käyttötarkoituksiin, ja niissä on oltava myös säilytystilaa.

YHTEISTILAT

TILA	MITOITUS	SUUNNITTELUPERIAATTEET
Sali	60–90 Salivarasto 6–10 m ²	Sali palvelee lasten sisäliikuntaa, juhlia sekä iltakäyttöä. Yhteiskäyttö voi olla peruste toteuttaa sali ohjeistettua isompana, mutta liikuntakäytössä tulee huomata sen aiheuttamat vaatimukset puku- ja pesutiloille. Salin tulee olla suljettavissa eikä sen kautta saa olla läpikulkuliikennettä. Pieni sali voi kuitenkin avautua esimerkiksi siirtoseinän avulla aula- tai kerhotiloihin. Salin tulee sijaita keskeisesti. Salivarastoa tarvitaan liikunta- ja musiikkivälineille, patjoille, pallovaunuille ja tuoleille. Riippuvälisimia ei sijoiteta tiloihin, jotka huonekorkeudeltaan soveltuvat liikuntaan ja pallopeleihin. Ikkunat varustetaan verhotangoin ja erikseen pimennysverhoilla.
Ruokasali	~50 m ² Tarjoilulinjasto ~20 m ²	Isoihin päiväkoteihin voidaan rakentaa ruokailutila, jossa vähintäänkin isojen ryhmät käyvät ruokailemassa. Tilan tulee sijaita keskeisesti ja se voi olla yhdistettävissä kerhotilaan. Oletuksena on, että kerralla ruokailee kaksi ryhmää, joiden saapuminen tulee porrastaa, jottei jakeluun tule ruuhkaa. Akustiikkaan tulee kiinnittää erityistä huomiota, sillä ruokailu on äänekäs tapahtuma. Lapset ottavat itse ruoan tarjoilulinjastosta, kasvatushenkilökunnan avustuksessa. Lautas/tarjotinradan korkeus on n. 650 mm ja ruoka-altaiden n. 700 mm. Leivät, juomat ja ateriointivälineet voivat olla valmiiksi pöytiin jaetut. Linjaston tulee olla suljettavissa, tai se voi olla myös suoraan keittiöön yhdistyvä, jolloin se vie vähemmän tilaa.
Aula	20–26 m ²	Aulatila toimii avoimen varhaiskasvatuksen pukutilana, mutta se suunnitellaan monikäyttöiseksi yhteistilaksi. Iltä- ja yhteiskäyttö otetaan huomioon tilan ilmeessä ja sitä varten tarvitaan lisäksi kiinteä naulakko sekä lukittava pientavaralokerikko.
Märkäeteinen	10–13 m ²	Tila toimii avoimen päiväkodin sisäänkäyntinä ja se varustetaan ja kalustetaan kuten ryhmätilojen märkäeteinen, olettaen kuitenkin vähäisempi käyttäjämäärä. Sisäänkäynnin sijoituksessa ja ilmeessä otetaan huomioon ilta- ja yhteiskäyttö.
Kerhotila	20–30 m ²	Kerhotila toimii avoimen varhaiskasvatuksen tilana, mutta se suunnitellaan monikäyttöiseksi yhteistilaksi, joka palvelee jakotilana ja on mahdollisesti avattavissa osaksi ruokasalia. Tila voidaan myös kalustaa pajaksi tai tilaksi jossa lapsilla on mahdollisuus maalata, muovailta, käyttää värejä ja harjoitella kädentaitoja ilman huolta tilojen jatkuvasta siististä pysymisestä.
Pienkeittiö	8–14 m ²	Pienkeittiö toimii leipomisen ja ruuanlaiton opetteluun tilana. Se palvelee myös avoimen varhaiskasvatuksen toimintaa ja iltakäyttöä. Sen paras sijoituspaikka on lähellä salia ja aulatiloja, ja se voi olla osa kerhotilaa. Liesi varustetaan suojauksella, turvakytkimellä ja turvakiinnityksellä. Lisäksi tarvitaan kylmäsäilytyskaluste, vähintään jääkaappi/pakastin.
Yleisö-wc:t LE-wc	n. 2 m ² / kpl n. 5 m ²	Liikuntaesteisten wc varustetaan hoitopöydällä; laajentamalla tilaa voidaan hyödyntää pienissä päiväkodeissa myös pienpukuhuoneena.

HENKILÖKUNNAN TILAT

TILA	MITOITUS	SUUNNITTELUPERIAATTEET
Sosiaalitilat	1,2-1,5 m ² /hlö lisäksi henkilökunnan wc-tilat	Sosiaalitilat sijoitetaan siten, että lasten ryhmätilojen ja henkilökunnan sosiaalitilojen välille ei muodostu pitkiä välimatkoja, tarvittaessa hajauttaen pienemmiksi yksiköiksi. Henkilökunnan kokonaismäärä sisältää myös sijaiset ja opiskelijat, joille tulee varata pukukaapit. Isoissa päiväkodeissa puolet pukeutumistiloista pukukaappeineen sijoitetaan ryhmätilojen läheisyyteen ja ne voi tarvittaessa yhdistää henkilökunnan wc-tiloihin. Henkilökunnan erillisiä wc-tiloja tarvitaan eri puolilla rakennusta henkilökunnan kokonaismäärän mukaan. Keittiöhenkilökunnan wc-tilan tulee sijaita keittiötilojen välittömässä läheisyydessä.
Taukotila ja neuvottelu	15-36 m ²	Taukotila varustetaan vesipisteellisellä keittiövarustuksella sisältäen jää-/pakastekaapin, mikron, astianpesukoneen, kuivauskaapin ja jätuvaunukaapin. Isoissa päiväkodeissa tai jos tilat ovat kahdessa kerroksessa tila voidaan osin hajauttaa kotialueiden läheisyyteen. Taukotila voi olla monikäyttöinen ja liittyä henkilökunnan toimistotiloihin tai toimia neuvotteluhuoneena, jolloin se varustetaan monikäyttöiseksi neuvottelu-, koulutus- ja työtilaksi av-välinein.
Toimistot	24-40 m ²	Toimistotilat ovat päiväkodin johtajan ja henkilökunnan käytössä hallintoon liittyviä töitä varten. Tiloja käytetään myös luottamuksellisiin tapaamisiin vanhempien kanssa. Tilassa tulee olla pako-ovi sekä ääneneristys (dB-ovet ja seinät). Isoissa päiväkodeissa toimistot voidaan osin hajauttaa lähelle kotialueita. Jollei toimistotilaa ole kotialueen läheisyydessä, tarvitaan kotialueelle henkilökunnan toimisto/kirjauspisteet, jotka voidaan sijoittaa esimerkiksi lukittavaan atk-kaappiin (ks. kuva alla).



HUOLTO JA SIIVOUS

TILA	MITOITUS	SUUNNITTELUPERIAATTEET
		Siivouksen ja huollon sujuvuus on otettava suunnittelussa huomioon; esimerkiksi valaisinten ja ikkunoiden puhdistus ilman erikoistyövälineitä kuten tikkaita tai nostimia.
Palvelukeittiö	55–70 m ² lisäksi 10–16 m ² : tuulikaappi laatikkovar. kuiva-ainevar. kylmiö siivouksero biojättesäilytys wc	<p>Palvelukeittiössä ruoka valmistetaan ryhmätiloihin tai ruokasaliin jaettavaksi ja pestään astiat. Salaattien, energialisäkkeiden, puurojen ja välipalojen valmistus voi tapahtua paikan päällä.</p> <p>Keittiöön (ja muihin huoltotiloihin) tarvitaan oma sisäänkäynti huoltopihan puolelta. Tavarat toimitetaan paketti-/kuorma-autolla, joille tulee olla riittävä kääntöpaikka huoltopihalla. Oven on oltava tarpeeksi leveä rullakoille, ja kynnyksen on oltava helposti ylitettävissä ruuankuljetusvaunuilla. Laatikkovarasto sijoitetaan keittiön oven läheisyyteen. Tuulikaapin tulee olla riittävän kokoinen kuljetusvaunujen (690x840x1055 mm) säilytykseen.</p> <p>Kuiva-ainevarastoon varataan tilaa myös astioiden säilytykseen (varautuminen myös kertakäyttöastioihin). Kylmiön oven koko on 10M, ja se on kynnyksetön, jotta kuljetusvaunuilla pääsee sisään. Hyllyt sijoitetaan yhdelle seinälle, jotta vaunuille jää tilaa.</p> <p>Keittiötilojen, laitteiden ja välineiden tulee olla helposti puhtaana pidettäviä ja kestävä vesipesua, mekaanista puhdistamista ja desinfiointia. Keittiön kalusteet ovat metallijaloilla varustettuja (ei sokkelillisia). Astianpesukone valitaan käyttötarpeen perusteella (kupukone/pieni korikuljetinkone), valinta vaikuttaa myös ilmanvaihtotarpeeseen. Keskeiselle kohdalle keittiötä sijoitetaan letkukela, jonka saa pikaliittimellä hanaan kiinni. Lattian kaato suunnitellaan kohti lattiakaivoja niin, että vesi ei jää seinän viereen. Lattiakaivot sijoitetaan niin, että ovat helposti puhdistettavissa, eivätkä jää kalusteiden tai niiden jalkojen alle. Lattian kaltevuudessa huomioitava, että jos uunin yhteydessä käytetään johdevaunua niin edusta jää tasaiseksi. Jäähdytystä vaativia ruokia valmistettaessa voi erillinen jäähdytyskaappi olla tarpeen. Pistorasioita sijoitetaan tilaan riittävästi. Keittiöön sijoitetaan atk-varustettu toimistopiste hallinnollisia töitä varten.</p> <p>Keittiön siivoukserossa on lattiakaivo, ja se on varustettu vesipisteellä. Biojätteelle varataan jäähdytetty lattiakaivollinen säilytystila, ellei keräysastioita ole sijoitettu erilliseen jätetilaan. Wc-tila voi olla joko etuhuoneellisena keittiön yhteydessä tai sijaita keittiön läheisyydessä.</p>
Jätetila	14–18 m ²	Keräysastiat: keräyspaperi, keräyskartonki, pahvi, metalli, muovi, lasi, sekajäte, vaipat, ongelmajäte. Suunnittelussa huomioidaan hajuhaitat, haittaeläimet ja lukittavuus. Biojätteelle varataan keräysastiat puolilämpimään jätetilan osaan, jollei niitä ole sijoitettu keittiöön.



<p>Siivouskeskus</p>	<p>10 m² tarvittaessa lisäksi siivouskomero 4–6 m²</p>	<p>Siivouskeskuksessa on säilytystila siivousvälineille, ja se varustetaan vesipisteellä, siivousaltaalla, kuivaustelineellä, varsiripustustelineellä, hyllyillä, maadoitetuilla pistorasioilla ja lattiakaivolla (hiekanerotuskaivo). Tilassa myös varaus kuivausrummulle, pesukoneelle (tarvittaessa kolmivaihevirta) ja aktiivivesilaitteelle. Isoissa päiväkodeissa lisäksi erillinen siivouskomero.</p>
<p>Kodinhoituhuone</p>	<p>8 m² tarvittaessa 2 kpl</p>	<p>Kodinhoituhuone sijoitetaan lähelle ryhmätiloja. Tilaan sijoitetaan välineistö pyykinpesuun, kuivaukseen ja silitykseen ja säilytystilaa liinavaatteille. Tilaan varataan riittävästi työskentelytilaa ja pesuallas. Laitevaatimukset täsmennetään hankekohtaisesti. Pesuaineiden säilytystä varten tarvitaan lukittava kaappi. Puhtaille ja likaisille pyykeille (Sakupen pyykkipussit) tulee varata erillinen säilytyspaikka. Kodinhoituhuone voi sijaita samassa tilassa kuin siivouskeskus, kunhan toiminnot erotetaan toisistaan.</p>
<p>Varastot</p>	<p>Sisävarastot Pihavarasto</p>	<p>Päiväkotiin tarvitaan yksi keskusvarasto (6–15 m²) ja kotialueille kahden ryhmän yhteinen varastotila (6–8 m²), jossa säilytetään askartelutarvikkeita ja muuta toimintaan liittyvää materiaalia. Pihalle sijoitetaan erillinen syvin hyllyin ja koukustoin varustettu tilava varasto tai varastot (5 m²/ryhmä) hiekkaleluille, isoille muovileluille ja talviliikuntavälineille.</p>

LIITTEET

SEURAAVISSA TILAOHJELMAKORTEISSA ESITETÄÄN TAVOITTEELLISET PINTA-ALAT PÄIVÄKODIN ERI TILOILLE ERI KOKOISISSA PÄIVÄKODEISSA.

Esitetyt pinta-alat ovat lähtökohta kohdekohtaiselle tilaohjelmalle, joka on varsinainen sitova asiakirja suunnittelussa ja kilpailutuksessa. Tilaohjelmakortit ohjaavat tilaohjelman laadintaa, eikä niitä ole tarkoitettu suoraan arkkitehtisuunnittelun mitoitusyöhön.

Tilaohjelmaa laadittaessa pinta-aloja voidaan tarvittaessa siirtää tilasta ja tilaryhmästä toiseen. Kilpailuasiakirjoissa voidaan kohdekohtaisesti myös määrittellä tilamitoituksen hyväksytty poikkeama. Toiminta-alaan tulee kuitenkin olla vähintään 7,5 h² tilapaikkaa kohden. Toiminta-alaan lasketaan kaikki lasten käytössä olevat tilat, yhteistilat mukaanlukien.

Kullekin kotialueelle osoitetaan tietty määrä tilapaikkoja: 21 (isojen ryhmä), 18 (sisarusryhmä) tai 12 lasta (pienien ryhmä). Eri ryhmätyyppien jakauma määritellään tarpeen mukaisesti kussakin hankkeessa. Jakauman muuttuessa toiminta-alavaatimus muuttuu.

Tilojen kokovaatimus on kaikille ryhmille sama, mutta tilojen kalustus, varustus ja myös käyttötarkoitus voi vaihdella ryhmän tarpeiden mukaisesti. Osa kotialueen tiloista voi olla yhdistettävissä naapuriryhmien kesken: kuitenkin niin, että ryhmällä on selkeät omat tilat. Pihan toimintoja palveleva märkäeteisen yhteyteen sijoitettu wc-tila pyritään toteuttamaan niin, että se palvelee vähintään kahta ryhmää. Lepohuoneiden valvottavuutta auttaa, jos kahden eri ryhmän lepotilat ovat ovella yhteydessä toisiinsa.

Henkilökunnan määrälle on esitetty kaksi lukua, joista ensimmäinen on vakituisen henkilökunnan määrä, ja toinen väliaikaiset ja harjoittelijat, jotka tulee tilamitoituksessa ottaa huomioon.

Väestönsuoja tulee rakentaa voimassa olevien lakien ja asetusten mukaisesti. Suojaan voidaan sijoittaa esimerkiksi sosiaalituloja, kodinhoituhuone tai yleisvarasto.



Esimerkki hoitopöytäkalusteesta, jossa riittävän syvä pesuallas ja integroidut tikkaat. (Päivärannan päiväkot)



Pienryhmätila teemalla "vesi". (Päivärannan päiväkot)

TILAOHJELMAKORTTI

Kuopion päiväkotikonsepti

4R

 KUOPION TILAPALVELUT



84 tilapaikkaa
4 ryhmää + avoin päiväkotikoti
(2 x pienet, 0 x sisarus, 2 x isot)



Henkilökunta 14+5



Bruttoala ~1200 brm²
Tontin koko ~4200 m²



Leikki- ja oppimisen alueen koko
1 200–1600 m²

	kpl	m ²	huom.
KOTIALUEET <i>21/18/12 tilapaikkaa kotialuetta kohti</i>			
Märkäeteinen	4	14	sis. ulko-wc (yhteinen naapuriryhmän kanssa)
Eteinen	4	28	naulakot 21/12 kpl + varaus
Wc-pesuhuone	4	11	2 x wc, suihku ja altaallinen hoitotaso tai 3 x wc ja suihku
Ryhmähuone 1	4	33	leikki/oppimistila
Ryhmähuone 2	4	30	12/22 kaappisänkyäpaikkaa
Pienryhmätila	4	14	voi olla yhteiskäytössä, erilaisia käyttötarkoituksia
Varasto	4	3	<i>ei toiminta-alaa</i> ; voidaan yhdistää toisen ryhmän kanssa
Yhteensä		532	520 hym ² toiminta-alaa
YHTEISTILAT			
Märkäeteinen	1	10	avoin päiväkotikoti/iltakäyttö
Aulatilat	1	24	avoin päiväkotikoti/iltakäyttö, naulakot 18 kpl
Kerhotila	1	25	avoin päiväkotikoti/iltakäyttö, voi yhdistyä ruokasaliin
Pienkeittiö	1	10	voi yhdistyä kerhotilaan, avoin päiväkotikoti/iltakäyttö
Sali	1	60	korkea tila, h=4–6 m
Salivarasto	1	6	<i>ei toiminta-alaa</i>
LE-wc	1	5	varustetaan hoitopöydällä
Yleisö-wc	1	2	
Yhteensä		142	136 hym ² toiminta-alaa
MUUT TILAT			
Palvelukeittiö	1	65	sis. tk+laatikkovar., kylmiö, kuiva-ainevar., sk, biojäte
Sosiaalitilat	-	29	pukukaapit, wc-tilat (suihku); erikokoiset
Henkilökunnan wc	1	2	ryhmätilojen lähellä
Henkilökunnan taukotila	1	15	pienkeittiö, neuvottelutila
Toimistotila 1	1	12	päiväkodin johtaja, pako-ovi
Toimistotila 2	1	14	muu henkilökunta, voidaan hajauttaa
Kodinhoitotila	1	8	koneet laitosmallia
Siivouskeskus	1	10	vesipiste, lattiakaivo
Yleisvarasto	1	6	
Yhteensä		161	
HYÖTYALA YHTEENSÄ		835	hym ² (ei sisällä liikennetilaja)
KYLMÄT TILAT JA KATOKSET			
Pihavarastot	-	20	leikki- ja liikuntavälineet, lukittava
Vaunuvarasto ja -katos		4+8	sisäänkäyntien yhteydessä, päiväkodin oma lukittava
Laatikkovarasto		6	lukittava
Jätetila		14	lukittava

TILAOHJELMAKORTTI

Kuopion päiväkotikonsepti

6R

 KUOPION TILAPALVELUT



120 tilapaikkaa
6 ryhmää + avoin päiväkotikoti
(2 x pienet, 2 x sisarus, 2 x isot)



Bruttoala ~1651 brm²
Tontin koko ~6000 m²



Henkilökunta 20+7



Leikki- ja liikuntavälineiden alueen koko
1500-2400 m²

	kpl	m ²	huom.
KOTIALUEET			<i>21/18/12 tilapaikkaa kotialuetta kohti</i>
Märkäeteinen	6	14	sis. ulko-wc (yhteinen naapuriryhmän kanssa)
Eteinen	6	28	naulakot 21/12 kpl + varaus
Wc-pesuhuone	6	11	2 x wc, suihku ja altaallinen hoitotaso tai 3 x wc ja suihku
Ryhmähuone 1	6	33	leikki/oppimistila
Ryhmähuone 2	6	30	12/22 kaappisänkyäpaikkaa
Pienryhmätila	6	14	voi olla yhteiskäytössä, erilaisia käyttötarkoituksia
Varasto	6	3	<i>ei toiminta-alaa</i> ; voidaan yhdistää toisen ryhmän kanssa
Yhteensä		798	780 hym ² toiminta-alaa

YHTEISTILAT			
Märkäeteinen	1	10	avoin päiväkotikoti/iltakäyttö
Aulatilat	1	24	avoin päiväkotikoti/iltakäyttö, naulakot 18 kpl
Kerhotila	1	26	avoin päiväkotikoti/iltakäyttö, voi yhdistyä ruokasaliin
Pienkeittiö	1	11	voi yhdistyä kerhotilaan, avoin päiväkotikoti/iltakäyttö
Sali	1	65	korkea tila, h=4-6 m
Salivarasto	1	7	<i>ei toiminta-alaa</i>
LE-wc	1	5	varustetaan hoitopöydällä
Yleisö-wc:t	2	2	
Yhteensä		152	145 hym ² toiminta-alaa

MUUT TILAT			
Palvelukeittiö	1	70	sis. tk+laatikkovar., kylmiö, kuiva-ainevar., sk, wc, biojäte
Sosiaalitilat	-	40	pukukaapit, wc-tilat (suihku); erikokoisia, hajautetaan
Henkilökunnan wc:t	2	2	ryhmätilojen lähellä
Henkilökunnan taukotila	-	22	hajautetaan; tston yhteydessä neuvottelutilana, pienkeittiö
Toimistotila 1	1	12	päiväkodin johtaja, pako-ovi
Toimistotila 2	1	20	muu henkilökunta, voidaan hajauttaa, mahd. terapiahuone
Kodinhoitotila	1	8	koneet laitosmallia
Siivouskeskus + sk	-	10+6	vesipiste, lattiakaivo, varaukset laitosmallisille koneille
Yleisvarasto	1	10	vss-sijoitus
Yhteensä		202	

HYÖTYALA YHTEENSÄ 1152 hym² (ei sisällä liikennetilaja)

KYLMÄT TILAT JA KATOKSET

Pihavarastot	-	30	leikki- ja liikuntavälineet, lukittava
Vaunuvarasto ja -katos	-	6+12	sisäänkäyntien yhteydessä, päiväkodin oma lukittava
Laatikkovarasto	-	6	lukittava
Jätetila	-	16	lukittava

TILAOHJELMAKORTTI

Kuopion päiväkotikonsepti

8R

 KUOPION TILAPALVELUT



159 tilapaikkaa
8 ryhmää + avoin päiväkotikoti
(2 x pienet, 3 x sisarus, 3 x isot)



Bruttoala ~2267 brm²
Tontin koko ~7800 m²



Henkilökunta yht. 26+8



Leikki- ja liikuntavälineiden alueen koko
1800–2800 m²

	kpl	m ²	huom.
KOTIALUEET			<i>21/18/12 tilapaikkaa kotialuetta kohti</i>
Märkäeteinen	8	14	sis. ulko-wc (yhteinen naapuriryhmän kanssa)
Eteinen	8	28	naulakot 21/12 kpl + varaus
Wc-pesuhuone	8	11	2 x wc, suihku ja altaallinen hoitotaso tai 3 x wc ja suihku
Ryhmähuone 1	8	33	leikki/oppimistila
Ryhmähuone 2	8	30	12/22 kaappisänkyäpaikkaa
Pienryhmätila	8	14	voi olla yhteiskäytössä, erilaisia käyttötarkoituksia
Varasto	8	3	<i>ei toiminta-alaa</i> ; voidaan yhdistää toisen ryhmän kanssa
Yhteensä		1064	1040 hym ² toiminta-alaa

YHTEISTILAT			
Märkäeteinen	1	10	avoin päiväkotikoti/iltakäyttö
Aulatilat	1	24	avoin päiväkotikoti/iltakäyttö, naulakot 18 kpl
Kerhotila	1	28	avoin päiväkotikoti/iltakäyttö, voi yhdistyä ruokasaliin
Pienkeittiö	1	12	voi yhdistyä kerhotilaan, avoin päiväkotikoti/iltakäyttö
Sali	1	70	korkea tila, h=4–8 m
Salivarasto	1	8	<i>ei toiminta-alaa</i>
Ruokasali	1	50	voi yhdistyä muihin tiloihin
Tarjoilulinjasto	1	20	<i>ei toimintatilaa</i> ; voi olla keittiön avautuva
LE-wc	1	5	varustetaan hoitopöydällä
Yleisö-wc:t	2	2	
Yhteensä		231	203 hym ² toiminta-alaa

MUUT TILAT			
Palvelukeittiö	1	75	sis. tk+laatikkovar., kylmiö, kuiva-ainevar., sk, wc, biojäte
Sosiaalitilat	-	41	pukukaapit, wc-tilat (suihku); erikokoisia, hajautetaan
Henkilökunnan wc:t	2	2	ryhmätilojen lähellä
Henkilökunnan taukotila	-	26	hajautetaan; tston yhteydessä neuvottelutilana, pienkeittiö
Toimistotila 1	1	12	päiväkodin johtaja, pako-ovi
Toimistotila 2	1	24	muu henkilökunta, voidaan hajauttaa, mahd. terapiahuone
Kodinhoitotila	2	8	koneet laitosmallia
Siivouskeskus + sk	-	10+6	vesipiste, lattiakaivo, varaukset laitosmallisille koneille
Yleisvarasto	1	12	vss-sijoitus
Yhteensä		226	

HYÖTYALA YHTEENSÄ 1 521 hym² (ei sisällä liikennetiloja)

KYLMÄT TILAT JA KATOKSET			
Pihavarastot	1	40	leikki- ja liikuntavälineet, lukittava
Vaunuvarasto ja -katos	-	8+16	sisäänkäyntien yhteydessä, päiväkodin oma lukittava
Laatikkovarasto	1	6	keittiön käyttöön, lukittava
Jätetila	1	16	lukittava

TILAOHJELMAKORTTI

Kuopion päiväkotikonsepti

10R

 KUOPION TILAPALVELUT



192 tilapaikkaa
10 ryhmää + avoin päiväkotikoti
(3 x pienet, 3 x sisarus, 4 x isot)



Henkilökunta 32+10



Bruttoala ~2704 brm²
Tontin koko ~10 000 m²



Leikkipihan koko
2000–3000 m²

	kpl	m ²	huom.
KOTIALUEET			<i>21/18/12 tilapaikkaa kotialuetta kohti</i>
Märkäeteinen	10	14	sis. ulko-wc (yhteinen naapuriryhmän kanssa)
Eteinen	10	28	naulakot 21/12 kpl + varaus
Wc-pesuhuone	10	11	2 x wc, suihku ja altaallinen hoitopöytä tai 3 x wc ja suihku
Ryhmähuone 1	10	33	leikki/oppimistila
Ryhmähuone 2	10	30	12/22 kaappisänkyäpaikkaa
Pienryhmätila	10	14	voi olla yhteiskäytössä, erilaisia käyttötarkoituksia
Varasto	10	3	<i>ei toiminta-alaa</i> ; voidaan yhdistää toisen ryhmän kanssa
Yhteensä		1330	1300 hym ² toiminta-alaa

YHTEISTILAT			
Märkäeteinen	1	10	avoin päiväkotikoti/iltakäyttö
Aulatilat	1	24	avoin päiväkotikoti/iltakäyttö, naulakot 18 kpl
Kerhotila	1	30	avoin päiväkotikoti/iltakäyttö, voi yhdistyä ruokasaliin
Pienkeittiö	1	14	voi yhdistyä kerhotilaan, avoin päiväkotikoti/iltakäyttö
Sali	1	75	korkea tila, h=4–8 m
Salivarasto	1	9	<i>ei toiminta-alaa</i>
Ruokasali	1	50	voi yhdistyä muihin tiloihin
Tarjoilulinjasto	1	20	<i>ei toiminta-alaa</i> ; voi olla keittiöön avautuva
LE-wc	1	5	varustetaan hoitopöydällä
Yleisö-wc:t	2	2	
Yhteensä		241	212 hym ² toiminta-alaa

MUUT TILAT			
Palvelukeittiö	1	80	sis. tk+laatikkovar., kylmiö, kuiva-ainevar., sk, wc, biojäte
Sosiaalityilat	-	50	pukukaapit, wc-tilat (suihku); erikokoisia, hajautetaan
Henkilökunnan wc:t	3	2	ryhmätilojen lähellä
Henkilökunnan taukotila	-	28	osa tston yhteydessä (pienkeittiö), muu hajautetaan
Neuvottelutila	1	16	voidaan yhdistää toimisto- tai taukotilaan
Toimistotila 1	1	12	päiväkodin johtaja, pako-ovi
Toimistotila 2	1	20	muu henkilökunta, voidaan hajauttaa, mahd. terapiahuone
Kodinhoitotila	2	8	koneet laitosmallia
Siivouskeskus + sk	-	10+6	vesipiste, lattiakaivo, varaukset laitosmallisille koneille
Yleisvarasto	1	14	vss-sijoitus
Yhteensä		258	

HYÖTYALA YHTEENSÄ 1 790 hym² (ei sisällä liikennetiloja)

KYLMÄT TILAT JA KATOKSET

Pihavarastot	1	50	leikki- ja liikuntavälineet, lukittava
Vaunuvarasto ja -katos	-	10+20	sisäänkäyntien yhteydessä, päiväkodin oma lukittava
Laatikkovarasto	1	6	keittiön käyttöön, lukittava
Jätetila	1	18	lukittava

LEIKKIPIHA

Kuopion päiväkotikonsepti



Leikkipihalle sijoitetaan vähintään seuraavat välineet ja varusteet.
Muu välineistö tarkennetaan suunnitteluvaiheessa.

	kpl	varustus
PIENET PÄIVÄKODIT		
	1	Hiekkalaatikko (3x3 tai 5x5)
	1-2	Keinuteline kahdella keinulla (turva- ja kumilautaistuin tai pesäkeinu)*
	1	Jousikeinu
	1	Penkki/pöytäryhmä
	1	Liukumäki
	1	Kiipeilyteline tai monitoimiteline
	1	Leikkimökki
	1	Pelialue

KESKISUURET PÄIVÄKODIT		
	1-2	Hiekkalaatikko (3x3 tai 5x5)
	2-4	Keinuteline kahdella keinulla (turva- ja kumilautaistuin tai pesäkeinu)*
	2	Jousikeinu
	2	Penkki/pöytäryhmä
	1	Liukumäki
	1	Kiipeilyteline tai monitoimiteline
	1	Leikkimökki
	1	Pelialue

SUURET PÄIVÄKODIT		
PIENTEN PIHA	1-2	Hiekkalaatikko (3x3, 5x5 tai yksi iso)
	2	Keinuteline kahdella keinulla/teline (turvaistuimet)*
	1	Pesäkeinu
	2	Jousikeinu
	1	Penkki/pöytäryhmä
	1	Liukumäki
ISOJEN PIHA	1-2	Hiekkalaatikko (3x3, 5x5 tai yksi iso)
	4-5	Keinuteline kahdella keinulla/teline (kumilautaistuimet)*
	1	Liukumäki
	1	Pesäkeinu
	2-3	Jousikeinu
	2-3	Penkki/pöytäryhmä
	1	Pelikenttä + maalit / palloseinä
	1	Kiipeilyteline tai monitoimiteline
	1	Leikkimökki, -veturi tai vastaava väline

* Keinualueet aidataan tarvittaessa

MUITA MAHDOLLISIA VARUSTEITA JA VÄLINEITÄ

Karuselli 4:lle tai keinulauta 2:lle
Taaperorata tunneleilla ja kurkistusaukoilla
Tornileikkiväline/ kiipeilyteline liukumäellä; pienille lapsille
Leikkiväline liukumäellä ja erilaisilla kiipeilymahdollisuuksilla

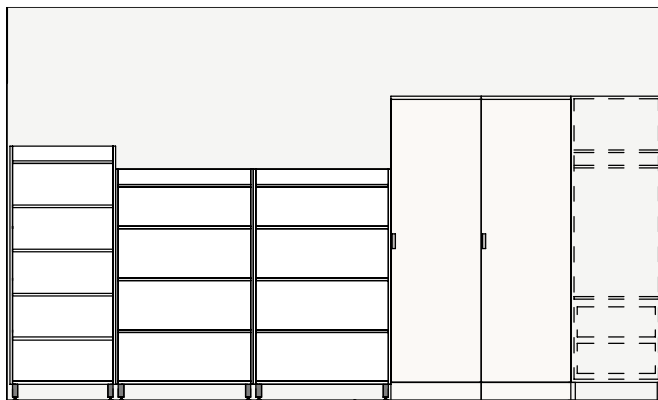
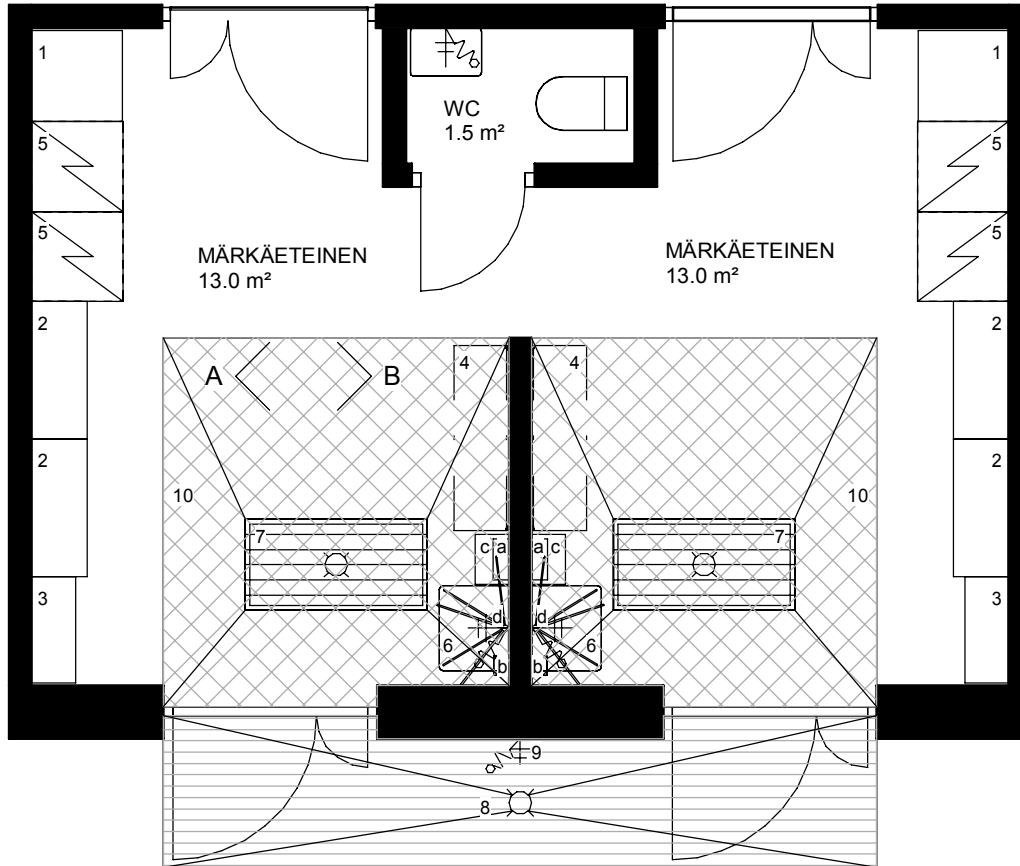
Katoksia (aurinko- ja sadesuojaus)
Lipputanko
Kasvimaa, komposti

Piha-alueelle tulee sijoittaa kilpi, jossa hätänumero, leikkipaikan sijainti ja vikailmoitusnumero (EU -vaatimus).

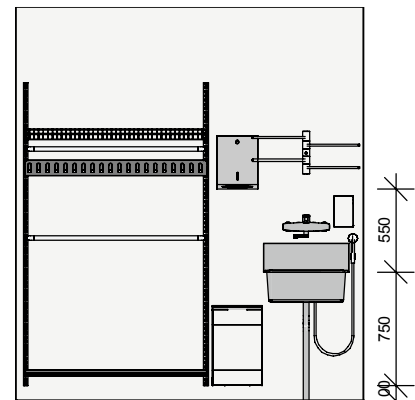
MALLITILA - MÄRKÄETEINEN 1:50

Kuopion päiväkotikonsepti

 KUOPION TILAPALVELUT



A 1:50



B 1:50

KALUSTEET

- TANKOKAAPPI 600 mm
 - ylhäällä hylly ja ripustustanko
 - alhaalla hylly ja vetokorit 2 kpl
- LÄMMITETTÄVÄ KENKÄHYLLY 900 mm
 - 5 hyllyä, joiden alla rst-kurakaukalot
 - säädettävät teräspuskijalat
 - kytketään maadoitettuun pistorasiaan
- KENKÄHYLLY 700 mm
 - 6 hyllyä, joiden alla rst-kurakaukalot
 - säädettävät teräspuskijalat
- SÄILYTYSJÄRJESTELMÄ VARUSTEINEEN 1200 mm
 - seinäkiskot 2000 mm
 - lankakori
 - vaatetanko 2kpl
 - koukkulista
 - rei itetty kenkähyllly kurakaukalolla

VARUSTEET

- KÄSIPYYHEANNOSTELIJA
- SAIPPUA-ANNOSTELIJA
- ROSKAPUSSITELINE TAI -KEHIKKO 25–30 l.
- KUIVAUSTELINE, varren kantokyky 3 kg
 - vähintään 5 kuivausvartta vaakatasossa

LAITTEET

- KUIVAUSKAAPPI, lev. 600 mm
 - oven käsisyys muutettavissa
 - alaskäännettävät ripustimet, käsinetelie

LVI-TUOTTEET

- RST-ALLAS + HANA KÄSISUIHKULLA
- RST-KURA-ALLAS, n. 600x1200 mm, rst-säleritilä
- KURAKAUKALO + RITILÄT
- VESIPOSTI + LETKUHAARJA

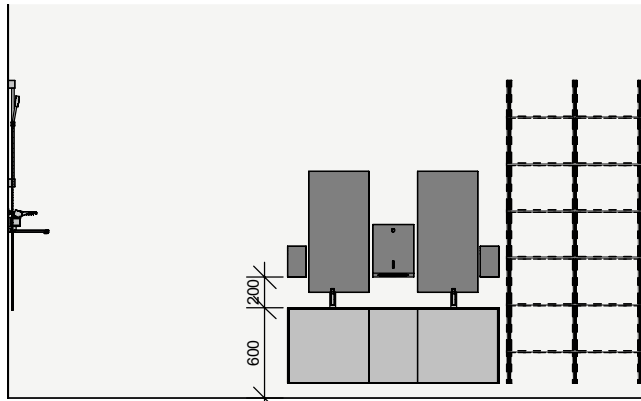
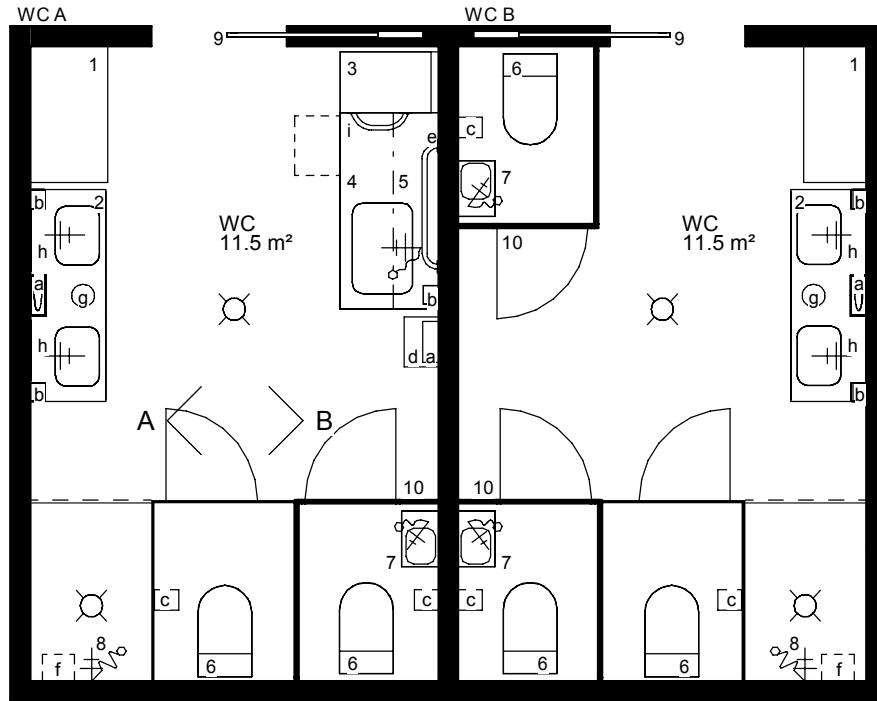
MUUTA

- MATTOSYVENNYS
 - rullattava tuulikaappimatto 20 mm
 - huom. matto useammassa osassa siivouksen helpottamiseksi

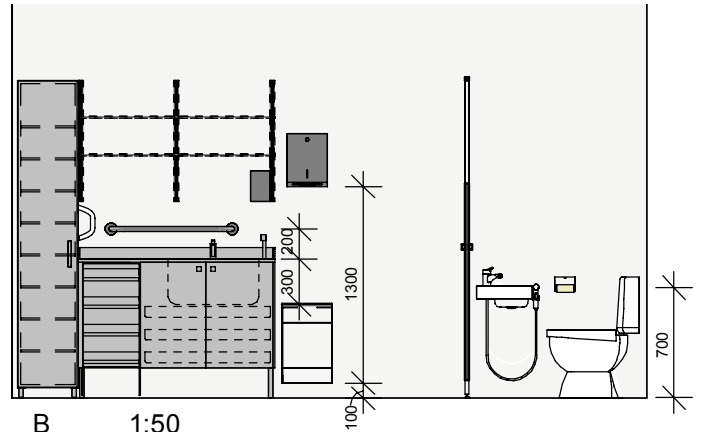
MALLITILA – WC-PESUTILA 1:50

Kuopion päiväkotikonsepti

 KUOPION TILAPALVELUT



A 1:50



B 1:50

WC A alle 3-vuotiaiden ja sisarusryhmien wc-tila
WC B yli 3-vuotiaiden wc-tila

KALUSTEET

- HYLLYJÄRJESTELMÄ** 900x500x2000 mm
 - 2 alinta rst-ritilähyllyä
 - 4 ylintä laminaattihyllyä
- KÄSIENPESUALLASKAAPPI** 1400x500x600 mm
 - 3-osainen alakaappi
 - 2 allasta, hanat pitkällä juoksuputkella, jotta lapset yltävät pesemään kädet
 - keskellä roskakorikaappi, tasossa roskisaukko
- HYLLYKAAPPI** 400 mm
 - 8 hyllyä
- HOITOPÖYTÄ ALTAALLA** 1300x650x950 mm
 - rst-altaan koko 600x500x300 mm
 - 2 ulosvedettävää lankakoria
 - tason alle taittavat tikkaat
 - hana korkealla kääntyvällä juoksuputkella + rajoitin + bideesuihku
- HYLLYJÄRJESTELMÄ** 1200x300x1000 mm
 - 2 ritilähyllyä

VARUSTEET

- KÄSIPIYYHEANOSTELIJA**
- SAIPPUA-ANOSTELIJA**
- WC-PAPERITELINE**
 - koukkuteline yhdelle rullalle
 - lisäksi ylempänä koukusto tai lokero vararullalle
- ROSKAPUSSITELINE TAI -KEHIKKO** 25–30 l.
- TUKIKAIDE** 800 mm
- PESUAINEKORI**
- ROSKAKORI** allaskaapissa
- PEILI** 400x800 mm
- TUKIKAHVA**, kiinnitys vahvistettuun kaapin runkoon

LVI-TUOTTEET

- WC-ISTUIN**, normaalikorkeus
- KÄSIENPESUALLAS + BIDEE**
- SUIHKUHANA** varusteineen
 huom. veden leviäminen suihkupaikan ulkopuolelle estettävä

MUUTA

- SEINÄN SISÄÄN LIUKUVA LIUKUOVI**
- JAKOSEINÄT**
 - oven korkeus n. 1300 mm

