

16.3.2023

**Ehdotus Kolmisopen, Majaniemen, Päivärannan ja Virranniemen siirtolapuutarhojen päivitettyiksi rakentamistaohjeiksi**

**SAADUT LAUSUNNOT JA VASTINEINEEN**

Päivitetyt rakentamistaohjeet on lähetetty 1.12.2022 lausuttavaksi Kolmisopen ryhmäpuutarhayhdistykselle, Majaniemen siirtolapuutarhayhdistykselle, Päivärannan siirtolapuutarhayhdistykselle, Virranniemen ryhmäpuutarhayhdistykselle, Pohjois-Savon ELY-keskukselle sekä Kuopion kulttuurihistorialliselle museolle. Mahdolliset lausunnot pyydettiin toimittamaan 30.12.2022 mennessä.

---

## LAUSUNTO / Virranniemen Ryhmäpuutarhayhdistys ry:

21.12.2022

Arvoisa vastaanottaja

Virranniemen Ryhmäpuutarha ry:n vastine lausuntopyyntöön siirtolapuutarhojen rakentamistapaohjeiden päivitysliitteisiin (Asianro 1555/2022) 1.12.2022.

Toivotaan voimassa olevien kaavamääräysten sekä suunnittelu- ja rakentamistapaohjeiden yhdistämistä yhdeksi kokonaisuudeksi.

### Leikkimökki (muut lisärakennukset)

Olemme edelleen sitä mieltä, että palstalle tulisi saada sijoittaa majan tyyliin sopiva yksi noin 7m<sup>2</sup> rakennus (leikkimökki, aitta tai vaja), joka on selkeästi kooltaan majaa pienempi ja ei aiheuta haittaa naapureille.

### Vesikatto

Virranniemessä olevista majoista yli puolessa on jo peltikate. Se ei ole aiheuttanut meluhaittoja ja se on kestävämpi ja pitkäikäisempi kuin huopakate. Toivomme, että sekä huopa- että peltikate ovat sallittuja.

Toivomme myös lisää tarkennusta ohjeisiin niiden palstojen tai majojen osalta, joihin rakennustapaohjeita ei voida noudattaa, esim. jos maja on lähempänä kuin kaksi metriä tontin rajasta tai kahdeksan metriä naapurin majasta.

## **Kaavoituksen vastine 16.3.2023:**

Kaavamääräysten, rakennusjärjestyksen, rakentamistapaohjeiden yms. määräysten yhdistäminen yhdeksi dokumentiksi ei ole mahdollista tai kannattavaa. Eri määräysten vaikutuksista säädetään maankäyttö- ja rakennuslaissa ja myös määräyksistä päättävä toimielin vaihtelee. Lisäksi yhden määräyksen muuttaminen tarkoittaisi, että yhdistelmä dokumentti olisi heti vanhentunut.

Voimassa oleva asemakaava sallii palstalle vain yhden rakennuksen eikä rakennustapaohjetta voida laatia kaavan vastaisesti. Lisärakentaminen edellyttäisi asemakaavan muutosta.

Rakentamistapaohjeissa on säilytetty vaatimus huopakatosta kulttuuriympäristön arvojen säilyttämiseksi. Keskeisen kaupunkialueen yleiskaavassa alue on osoitettu alueeksi, jolla ympäristö säilytetään. Alue tulee suunnitella siten, että ympäristön tai miljöön arvokkaat piirteet säilytetään. Uudisrakentamisen ja oleviin rakennuksiin tehtävien muutosten sopeutumiseen kaupunkikuvaan tai miljööseen tulee kiinnittää erityistä huomiota. Rakentamistapaohjeiden määräys katemateriaalista toteuttaa yleiskaavan tavoitteita.

Rakennusten etäisyys on määrätty voimassa olevassa asemakaavassa. Rakentamistapaohjeilla ei voida antaa poikkeusta asemakaavan määräyksistä vaan mahdollinen poikkeaminen on käsiteltävä tapauskohtaisesti rakennusluvan yhteydessä.

## LAUSUNTO / Kolmisopen ryhmäpuutarhayhdistys ry:

30.12.2022

Kiitos päivitetystä siirtolapuutarhojen rakentamistapaohjeista. Kolmisopen

ryhmäpuutarhayhdistys on saanut ohjeet nähtäväksi sähköpostilla 1.12.2022. Toimitetut rakentamisohjeet on toimitettu Kolmisopen ryhmäpuutarhayhdistyksen jäsenille kommentoivaksi sekä yhdistyksen hallitus on käsitellyt näitä ohjeistuksia läpi.

Laaditus rakennustapaohjeet eroaa kovasti aiemmista ohjeista ja ohjeistuksista mitä yhdistykselle on rakentamiseen liittyen annettu. Kaupunki on "luovuttanut" rakentamiseen liittyvän pienimuotoisen rakentamisen yhdistyksen hallituksen ohjattavaksi ja tätä toimintaan on alueella harjoitettu lähemmäksi 20 vuotta. Tämän olemassa olevan tavan mukaisesti alue on kehittynyt nykyiseen malliinsa ja näin alue on elinvoimainen ja haluttu kesänvietto paikka. Esiitetty rakennustapaohjeistus asettaa alueen mökkiläiset eriarvoiseen asemaan ja toisaalta jättää tulkittavaksi tulee olemassa olevia rakennelmia purkaa tai saako niitä nykyisellään huoltaa jolloin rakennustapaohjeiden vastaisten rakennelmien käyttöikä voi olla vuosikymmeniä.

Toisaalta alueelle valitut värit eroavat hyvin radikaalisesti aiemmin voimassa olevista värisävyistä. Osa sopeista on uusissa rakennustapaohjeissa kokonaan erivärisiä mitä ne nykyisellään ovat. Tämän lisäksi osaan rakennuksiin kaupunki on antanut jo nykyisellään poikkeavia värisävyjä käyttää, joten on mielestämme kohtuutonta, että väritystä tuli uusien ohjeiden mukaisesti nyt muuttaa.

Samoin alueella on jo nyt hyvin monessa mökissä peltikatto. Alkuperäisissä tyyppiirustuksissa materiaalina on ollut huopa, mutta korjausrakentamisen mukana katemateriaalit on vaihtuneet joko yhdistyksen hallituksen tai kaupungin rakennusvalvonnan luvalla peltikatoiksi. Tämän lisäksi alueella on ollut useita vuosikymmeniä käytössä kompostoitavat huussit. Alkuperäisissä tyyppiirustuksissa on ollut vielä kemialliset vessat, mutta niitä varten alueella ei ole järjestetty jätehuoltoa, mihinkä nämä jätteet voisi tyhjentää, joten yhdessä kaupungin ympäristötarkastajan kanssa on todettu, että paras tapa alueella on käyttää kompostoivaa vessaan. Jokaisessa majassa ja vajassa ei ole ollut tilaa erilliselle kompostoivalle vessalle ja näin yhdistyksen hallituksen ja kaupungin rakennusvalvonnan toimesta erillisille huussirakennuksille on annettu rakennuslupa. Alueelle on myös paljon rakennettu terasseja ja katoksia, jotka lisäävät jäsenten viihtyisyyttä alueella. Tämän lisäksi alueella on käytössä osissa rakennuksia muovikatetta, joka on kestävyuden ja hinnan osalta ainut järkevä rakennusmateriaali alueella.

Tämän lisäksi kaikissa majoissa ei ole käytössä takkaa tai muuta lämmönlähdettä. Tällöin keväällä ja syksyllä energiataloudellisin ja järkevin lämmitys järjestelmä on ilmalämpöpumppu. Osalla aikaa kesällä on myös hyvin kuumaa ja majoissa lämpö voi hyvinkin nousta pitkäksi aikaa hyvin kuumaksi, jolloin järkevin ja edullisin tapa on viilentää majaa ilmalämpöpumpulla.

Yhdistys toivoo, että aito vuoropuhelu alueen ryhmäpuutarhayhdistysten ja kaupungin kanssa käytäisiin ennen kuin näitä rakennustapaohjeita pyritään väkipakolla saada käytäntöön. Alueella on ollut mökkeilyt osa ihmisistä alueen alusta saakka ja näin ollen ihmisillä, jotka alueella viettävät aikaansa ja pitävät paikkoja kunnossa on syytä kuunnella tarkasti ennen kuin tehdään tällaisia ohjeistuksia.

Yhdistys muutoinkin kokee, että nämä ohjeet vievät alueen toimintaan siihen aikaan, kun alue on perustettu. Tulee kuitenkin huomioida, että tästä tulee yli 40 vuotta, joten siinä ajassa ajat ja tavat on muuttuneet, joten tähän tulee myös pystyä alueen muovautumaan. Nykyisellään alue on hyvin elinvoimainen ja rakastettu kesänviettopaikka 154 mökkiläiselle.

Kolmisopen ryhmäpuutarhayhdistys ry kiistää nämä esitetyt rakennustapaohjeet värikarttoineen ja toivoo avointa ja yhteistä kehittämisen kulttuuria yhteistyössä Kuopion kaupungin kanssa, jolla luodaan alueelle parhaiten tukeva ja kestävä rakennustapaohjeistus.

### **Kaavoituksen vastine 16.3.2023:**

Rakentamistapaohjeella selvennetään alueen rakentamista ja vahvistetaan yhteisiä sääntöjä kaikille alueen käyttäjille. Rakentamistapaohjeistusta tulee noudattaa rakentamisen yhteydessä eikä aiemmin luvan saaneita rakennuksia voi velvoittaa purettaviksi.

Väriyksellä ohjataan alueen yhtenäiseen ilmeeseen ja päivitettyjen ohjeiden värit perustuvat alkuperäisiin ohjeisiin. Alueelle on muodostunut kohteita, jotka eivät noudata värikarttoja, mutta päivitetty rakentamistapaohjeet palauttavat yhtenäisen väriyksen muutostöiden ohessa. Muutosta ei voida pitää kohtuuttomana, koska väri tulee vaihtaa sellaisten muutostöiden ohessa, jolloin rakennus pitäisi muutoinkin maalata uudestaan.

Rakentamistapaohjeissa on säilytetty vaatimus huopakatosta kulttuuriympäristön arvojen säilyttämiseksi. Valmisteilla olevassa Pohjois-Savon maakuntakaavan 2040, 2. vaiheen luonnosaineiston modernin rakennusperinnön arvotuksessa Kolmisopen ryhmäpuutarha-alue on osoitettu maisemallisesti, historiallisesti ja kulttuurihistoriallisesti arvokkaaksi. Rakentamistapaohjeiden laadinnassa on huomioitu maakuntakaavoituksen yhteydessä havaitut arvot.

Erilliset huussirakennukset eivät ole alueen yleisilmeen kannalta suositeltavia. Tyyppiirustuksissa on varattu tilat kemiallisille vessoille ja ko. tiloja on mahdollista hyödyntää tekniseltä toteutukseltaan erilaisiin käymäläratkaisuihin. Muovikatteen osalta kiello on poistettu rakentamistapaohjeista. Erilliset katokset eivät ole kuitenkaan alueelle sopivia, sillä alue on tarkoitettu siirtolapuutarhatoimintaan eikä loma-asuntoalueeksi.

Rakentamistapaohjeet eivät kiellä ilmalämpöpumppuja, mutta on toivottavaa, että niiden käyttämättä jättämistä harkitaan. Ilmalämpöpumput voivat aiheuttaa mm. meluhaittaa naapuripalstoille.

Rakentamistapaohjeiden päivitystyössä on kartoitettu siirtolapuutarhojen toiveita alkuvuodesta 2022, minkä lisäksi yhdistysten hallituksille on esitelty työtä kesällä 2022 ja annettu mahdollisuus lausunnoille joulukuussa 2022. Rakennustapaohjeiden päivityksessä tulee kuitenkin huomioida myös alueen kaavatilanne sekä kulttuuriympäristön arvot, eikä kaikkia toiveita ole mahdollista toteuttaa.

### **LAUSUNTO / Majaniemen siirtolapuutarhayhdistys ry 12.12.2022**

#### **Toiminta elinkaaren päättyessä ja suurten muutostöiden yhteydessä**

Pyydämme tarkentamaan am. sanamuodot rakentamistapaohjeessa yhdenmukaisiksi lausuntopyyntöön liitteen ”Tehdyt muutokset” ohjeen ”Ohjeistettu kuinka toimitaan ohjeiden vastaisten rakennusten ja rakennelmien kanssa eli kaikki korvattava ohjeiden mukaisilla elinkaaren päättyessä tai suurten muutostöiden yhteydessä” kanssa erilaisten tulkintojen ja niistä aiheutuvien sekaannusten välttämiseksi.

Dokumentissa

”Majaniemen

siirtolapuutarha,

Lisäykset

rakentamistapaohjeeseen 2022” ohjeistetaan ”Alueella tulee pyrkiä palauttaviin toimenpiteisiin muutostöiden yhteydessä.” – tässä pyrkimys ilman tulosta olisi riittävää eli oletusarvoisesti palauttavia toimenpiteitä ei tehtäisi.

Myöhemmin dokumentin kohdassa ”Palstalla rakentaminen” todetaan ”Kaikki ohjeiden vastaiset rakennelmat ja rakennukset on korvattava ohjeiden mukaisilla niiden elinkaaren päättyessä tai suurten muutostöiden yhteydessä.” – tässä pyrkimys ei riitä vaan on todella tehtävä jotakin.

### **Leikkimökki**

Leikkimökki ei kuulu perinteiseen siirtolapuutarhamaisemaan ja niiden sovittaminen palstalle 4 m etäisyyssäännön puitteissa on haastavaa – esimerkiksi liitteen 1 (esimerkkisuunnitelmat) hyväksyttävässä esimerkissä leikkimökki vaikuttaisi olevan alle 4 m etäisyydellä majasta eli vastoin ohjetta. Jos palstalla olisi maja, vaja, kasvihuone sekä leikkimökki ja vielä lisäksi pergola, niin huomioiden niiden ympäriltään ja kulkuteiden vaatiman tilan jäisi palstan varsinaiseen tarkoituksen kovin vähän pinta-alaa. Myös paloturvallisuuden näkökulmasta asia olisi ongelmallinen, kun huomioidaan rakennusten ja rakennelmien sijainti vierekkäisillä palstoilla.

Lapsiperheiden houkuttelemiseksi alueelle leikkimökki ei taida olla tärkein toive. Etenkin pienten lasten hygienian hoito vaatii viitseliäisyyttä, kun lämmintä vettä ei tule vesihanasta ja saunahan ei ole lämmin ympäri vuorokauden eikä edes lämpene joka päivänä. Lapsia näyttää kiinnostavan magneetin lailla mökkien käyttö- ja nukkumaullakot – käytännössä korvaten tarpeen leikkimökille.

Leikkimökeille ei ole esitetty Majaniemessä tarvetta, joten ehdotamme leikkimökkien jättämistä pois Majaniemen rakentamistapaohjeesta. Jos kaupunki kuitenkin lisää leikkimökin ohjeeseen, niin asemapiirustukseen tulee lisätä niiden sijainti alueen yhtenäisen ilmeen säilyttämiseksi ja paloturvallisten etäisyyksien varmistamiseksi.

### **Majan varastolaajennus**

Kohdassa ”maja” voisi ottaa kantaa siihen saako majan kylkeen rakennetun varastolaajennuksen ottaa asuinkäyttöön.

”Rakentamistapaohjeiden täydennystyö 2022, tehdyt muutokset” -dokumentin mukaisesti ohjetta on päivitetty seuraavasti: ”Suositus majojen laajennusosien purkamisesta vajan rakentamisen yhteydessä on poistettu”. Tämä tarkoittaa, että yleislinjausten mukaisesti elinkaaren päättyessä tai suurten muutosten yhteydessä ne tulee purkaa eli palauttaa maja ohjeiden mukaiseksi.

### **Valokate**

Kohdassa ”Terassit, katokset ja kuistit” mainitaan ”Majaan liitetyt katetut tai kattamattomat terassit ja kuistit tulee tehdä olemassa olevan rakentamis- ja suunnitteluohjeen mukaisesti.” Tämän mukaan valokatteita ei sallita (niitä ei ole Majaniemen rakentamisohjeissa), mikä on selkeä linjaus ja soveltuu alueen suojeltuun henkeen. Onneksi Majaniemessä on vain muutama valokate.

### **Kasvihuone**

Kohdassa ”Kasvihuone” on kirjoitettu ”Kasvihuone on tarkoitettu kasvien viljelyyn, eikä sitä saa käyttää esimerkiksi varastona.”. Jos muu käyttö kuin kasvihuoneen viljelytarkoitus ei ole sallittua, niin voisiko tuon kirjoittaa muotoon: KASVIHUONETTA SAA KÄYTTÄÄ AINOASTAAN KASVIEN VILJELYYN.

Tällöin asia ei jäisi epäselväksi ehkäisten mahdollisten kiistatilanteiden syntymistä. Voisihan kasvihuonetta käyttää myös kesä- ja kahvihuoneena.

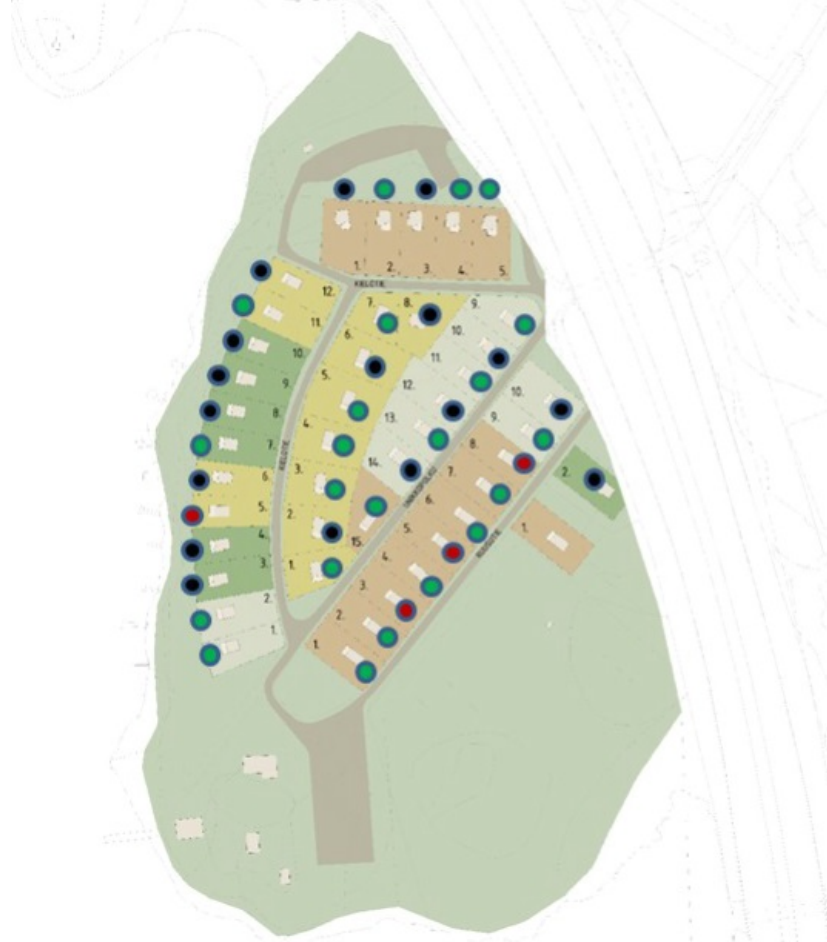
### Päävärit ja tehostevärit

Tietokoneen ruudulla värit eivät toistu luonnollisina, joten herää kysymys ovatko ohjeen punaiset värit punaisia vai ruskeita. Voinette tarkistaa asian.

Vaadimme että listoituksissa ja karmeissa saa edelleenkin käyttää valkoista väriä.

### Katemateriaali

Kohdassa ”Päävärit ja tehostevärit” ohjeistetaan: ”Katemateriaali tulee olla harmaa tai punainen.”. Alueella on perinteisesti ollut vihreä kattohuopa selvästi yli puolessa majoista ja vajoista (kuva 1) ja harmaata ei näytä olevan ensimmäistäkään. Miksi tämä perinneasia tulisi nyt muuttaa? Vaadimme katemateriaalin värin lisäämistä kuvaan ”Majaniemen siirtolapuutarhan värijako” nykyisten katemateriaalien värien mukaisena.



Kuva 1. Majojen nykyisten katemateriaalien värit merkittynä väritetyillä ympyröillä kuvaan ”Majaniemen siirtolapuutarhan värijako”. Poltetun mökin katemateriaalin väriä ei ole merkitty.

### Ilmalämpöpumppu

Kohdassa ”Talotekniikka” lienee lauseesta ”Ilmalämpöpumpun sijoittamista niin, että sen ulkoyksikkö yleisille kulkuväylille, ei suositella.” jäänyt sana puuttumaan – pitäisikö olla: ... SEN ULKOYKSIKKÖ NÄKYVÄ YLEISILLE KULKUVÄYLILLE ... Tuossa lauseessa on tuo ongelmallinen sana ”suositella”.

Ehdotamme että joko lause poistetaan tai lauseessa asetetaan selkeä määräys.

### **Esimerkkisuunnitelmat: kielletyt esimerkit**

Liite 1 (esimerkkisuunnitelmat) olisi helpompi tulkita, jos siihen olisi merkitty mikä on väärin yliviivatuissa esimerkeissä – vaikkapa kuvaan virheen kohdalle lisätyillä virhelapuilla. Näin vältettäisiin erilaiset tulkinnat ja niiden synnyttämät tarpeettomat eripurat.

### **Rakennusten väliset etäisyydet ja paloturvallisuus**

Ohje sisältää kaksi määräystä vierekkäisten palstojen rakennusten etäisyydestä:

- ”Rakennusten ja rakennelmien etäisyydet toisistaan sekä palstojen rajoista tulee olla olemassa olevien rakentamis- ja suunnitteluohjeiden mukaiset.”
- Liite 1:ssä (esimerkkisuunnitelmat) on majojen minimietäisyydeksi määritetty 8 m.

Kaupungin karttapalvelussa (<https://kartta.kuopio.fi/>) Kantakarttaa käyttäen voi mitata useiden alkuperäisessä kuosissa olevien mökkien väliseksi etäisyydeksi alle 8 m, joten tuo määräys ei ole sellaisenaan kohtuullinen, jos mökit on aikanaan 1950-luvulla saanut rakentaa nykyiselle etäisyydelle toisistaan. Jos etäisyys on varastolaajennusten johdosta alle 8 m, niin se ongelma poistuu elinkaaren päättyessä tai muutoksessa.

Toisaalta ”Rakentamistapaohjeiden täydennystyö 2022, tehdyt muutokset” liitteessä mainitaan ”Lisätty ohjeistus rakennusten ja rakennelmien sijainnista tontilla (paloturvallisuus)”. Paloturvallisuuden korostaminen on tärkeää, koska vierekkäisillä palstoilla olevien majojen ja rakennusten välisiä etäisyyksiä ei säädellä paloturvan osalta lainsäädännöllä tai rakennusmääräyksillä, koska majat sijaitsevat yhdellä ja samalla tontilla.

Ym. kommentit yhdistäen ja huomioiden yleisohjeen (rakennukset ja rakennelmat tulee elinkaaren päättyessä ja muutosten yhteydessä korvata ohjeiden mukaisilla) rakentamistapaohjeen täydennyksen tekstiin voisi kirjata esimerkiksi: UUSIA RAKENNUKSIA JA RAKENNELMIA TAI NYKYISTEN RAKENNUSTEN TAI RAKENNELMIEN LAAJENNUKSIA EI SAA SJOITTAA PALSTOILLE ALLE 8 M ETÄISYYDELLE NAAPURIPALSTAN RAKENNUKSISTA.

Kysymys: koskeeko tuo 8 m rajoite ainoastaan majoja vai kaikkia rakennuksia  
Tulen leviäminen ei taida riippua rakennuksen nimikkeestä.

### **Kaavoituksen vastine 16.3.2023:**

Ohjeiden sanamuotoja on tarkastettu lausunnon pohjalta ja muutettu joiltain osin. Leikkimökkien mahdollistaminen palstoille on myöskin poistettu toiveiden mukaisesti.

Rakentamistapaohjeissa ei ole otettu kantaa varastolaajennuksen käyttämiseen asuinkäyttöön, sillä kyseessä on varasto, joka ei luonteeltaan sovellu majoituskäyttöön. Kasvihuoneiden osalta käyttöä on selkeytetty.

Värikartoissa on käytetty värikoodeja, jotta näytöllä tai tulostuksen laadulla ei ole merkitystä niiden tulkintaan. Värikarttoja on tarkistettu ja vihreä

katemateriaali on mahdollistettu alueelle.

Esimerkkikuviin on lisätty teksti, joka avaa sisältöä enemmän. Esimerkkikuvat ovat ohjeellisia eikä niissä esitetty 8 metriä ole velvoittava etäisyys.

Ilmalämpöpumpun osalta vastine löytyy Kolmisopen vastineesta.

## **LAUSUNTO / Kulttuurihistoriallinen museo**

5.1.2023

Kuopion kaupungin strateginen maankäyttö pyytää Pohjois-Savon alueellisen vastuumuseon (Kuopion kulttuurihistoriallinen museo) lausuntoa Kolmisopen, Majaniemen, Päivärannan ja Virranniemen siirtolapuutarhojen päivitetystä rakentamistapaohjeista. Kaupunki on kehittänyt aiemmin nähtävillä olleita ohjeistuksia saadun palautteen perusteella.

Siirtolapuutarhat ilmiönä liittyvät kaupungistumiseen. Ne saattoivat alkujaan tarjota tärkeitä virkistätymismahdollisuuksia kansalaisille, jotka olivat usein muuttaneet kotiseuduiltaan kaupunkeihin. Toisaalta viljelypalstoja perustettiin helpottamaan elintarvikepulaa ja puutarhaharrastuksella katsottiin olevan myös myönteisiä vaikutuksia kansanterveyteen.

Alueellinen vastuumuseo katsoo siirtolapuutarha-alueiden ilmentävän erilaisia kulttuuriympäristön arvoja. Ominaispiirteiden säilyttäminen edellyttää niiden tunnistamista. Alkuperäiset, tyyppi- ja muunnokset mukaan rakennetut siirtolapuutarhamökkit tai -majat ovat pieniä ja ominaisuuksiltaan vaatimattomia. Siirtolapuutarhailmiön keskiössä ei ole ollut alkujaan mökki tai asuminen – vaan puutarhahalsta ja ulkoilmaelämä. Kulttuuriympäristöasiantuntijan näkemyksen mukaan mökit ovat tulleet tärkeäksi osaksi siirtolapuutarha-alueiden ominaispiirteitä. Yhteiset rakentamistavat edistävät alueiden yhdenmukaisuutta. Pohjois-Savon alueellinen vastuumuseo pitää rakentamistapaohjetta tärkeänä.

Museo esittää pohdittavaksi, voisiko rakentamistapaohjeissa olla maininta siitä, että siirtolapuutarha-alueiden kulttuuriympäristöarvot liittyvät alkuperäiseen ja tyyppi- ja muunnosten mukaiseen rakennuskantaan. Maininta voisi kannustaa olevan rakennuskannan hoitamiseen ja ylläpitoon. Museolla ei ole muuta huomautettavaa esitykseen.

### **Kaavoituksen vastine 16.3.2023:**

Lausunnossa esitetty maininta kulttuuriympäristöarvojen liittymisestä alkuperäiseen ja tyyppi- ja muunnosten mukaiseen rakennuskantaan on lisätty ohjeisiin.

## **LAUSUNTO / Pohjois-Savon ELY-keskus**

29.12.2022

Uudet rakentamistapaohjeet tukevat hyvällä tavalla eri siirtolapuutarhakohteiden luonteen ja arvojen säilymistä – myöskään tarpeettoman tarkkaa ulkoasun säätelyä niissä ei ole esitetty.

Eli ELY:n näkökulmasta katsoen uudet rakentamistapaohjeet ovat kokonaisuutena oikein asianmukaiset ja laadukkaat.

### **Kaavoituksen vastine 16.3.2023:**

Lausunto ei edellytä toimenpiteitä ohjeistukseen.