

VT9 Riistaveden rinnakkaisväylä Asemakaava ja asemakaavan muutos



Kuva 1. Kaavamuutosalue on merkitty punaisella viivalla



Kuva 2. Ortokuva, likimääräinen kaavamuutosalueen raja on merkitty punaisella viivalla

Mikä osallistumis- ja arviointisuunnitelma (OAS) on?

Kuopion kaupungin Melalahden kaupungin-osaan laaditaan asemakaava ja asemakaavan muutos. Tämä osallistumis- ja arviointisuunnitelma esittelee kaavan laadinnan lähtökohtia, sisältöä ja tavoitteita, sisältää suunnitelman siitä, miten kaavan laadinnan aikana kuullaan maanomistajia, asukkaita ja muita osallisia sekä suunnitelman siitä, mitä kaavan vaikutuksia tullaan arvioimaan.

Osallistumis- ja arviointisuunnitelmaa täydennetään tarvittaessa suunnittelutyön kuluessa.

Suunnittelualue

Suunnittelualue käsittää kiinteistöt 297-449-6-13 ja 297-449-6-128 sekä osan kiinteistöistä 297-40-9901-0, 297-40-9903-6, 297-40-9903-9, 297-452-6-14, 297-449-6-159, 297-449-6-162 ja 297-895-0-9. Suunnittelualue sijaitsee Joensuuntien varrella Riistaveden keskustaajaman Melalahden eteläpuolella n. 35 km Kuopion keskustasta Joensuun suuntaan. Suunnittelualue käsittää Joensuuntien kaavintien ja Kivisalmen sillan välillä, pienen osan Riistaveden hau-

tausmaasta sekä osia puistoalueista Joensuuntien pohjoispuolella. Kaava-alueeseen sisältyy myös Hovinmäentien ja Joensuuntien risteysalue, joka on toteutettu osittain asemakaavattomalle alueelle kiinteistön 297-449-6-159 pohjoisosaan.

Koko kaava-alue on Laatanlammen pohjavesialueen varsinaisella pohjaveden muodostumisalueella.

Aluerajaukseen voi tulla tarkennuksia kaavatyön aikana. Suunnittelualan sijainti ja likimääräinen raja on esitetty kuvissa 1 ja 2. Tiesuunnitelman mukainen Valtatie 9:n uusi linjaus ei vaadi asemakaavaa, sillä uusi linjaus on suunniteltu Riistaveden kohdalla kulkemaan asemakaavattomalla alueella ja se on huomioitu maakunta- ja yleiskaavassa.

Mitä on suunnitteilla

Asemakaavalla ja asemakaavan muutoksella varaudutaan Melalahden kohdalle tehdyn Valtatie 9:ää koskevan tiesuunnitelman mukaisesti Joensuuntien muutoksiin Kaavintien ja Kivisalmen sillan välillä.

Suunnittelun lähtökohdat

MAAKUNTAKAAVA

Kuopion seudun maakuntakaavassa suunnittelualue on merkitty taajamatoimintojen alueeksi (A) ja Joensuuntie valtatieksi, joka muutetaan yhdystieksi (vt --> yt) etelä puolelle osoitetun valtatie uuden linjauksen toteuduttua minkä lisäksi Kaavintien kohdalle on osoitettu uusi eritasoliittymä. Joensuuntien yhteyteen on osoitettu myös uuden kevyen liikenteen seuturaitti. Suunnittelualueen viereen jäävät Riistaveden kirkko ja hautausmaa on osoitettu maakunnallisesti merkittäväksi kohteeksi.

Pohjois-Savon maakuntakaava 2030:ssa suunnittelualue sisältyy kokonaan viitostien kehittämisvyöhykkeeseen. Pohjois-Savon maakuntakaava 2040 1. vaiheessa puolestaan Riistaveden ja Kaavin sekä Riistaveden ja Tuusniemen väleille on osoitettu 110 kV sähkönsiirtolinjan yhteystarpeet.

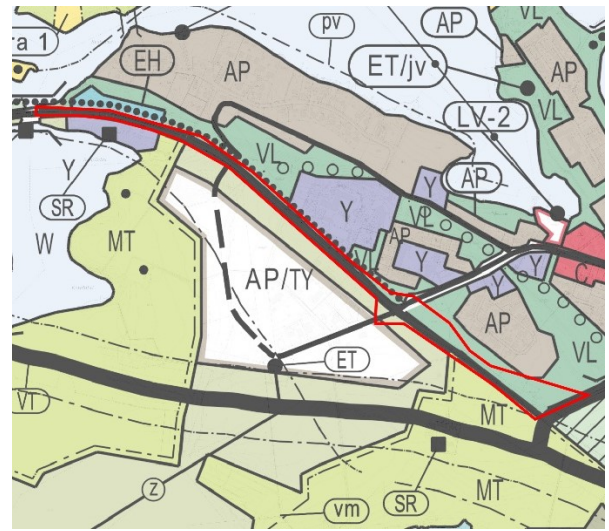
Kauppa 2030 maakuntakaavassa Riistavesi on osoitettu paikalliskeskukseksi (ca3). Paikalliskeskukseen voi sijoittua palveluita sekä asumista, muttei seudullisesti merkittäviä vähittäiskaupan suuryksiköitä.



Kuva 3. Ote Pohjois-Savon maakuntakaava yhdistelmästä. Kaavamuutosalueen liikimääräinen sijainti merkitty violetilla soikiolla.

YLEISKAAVA

Kaupunginvaltuuston 6.9.1993 hyväksymässä ja Ympäristöministeriön 29.11.1994 vahvistamassa Itä-Riistavesi, Melalahti yleiskaavassa suunnittelualue on kaakkoisosassa merkitty pääasiassa lähivirkistysalueeksi (VL). Joensuuntien ja Hovinmäentien risteuksen kohdilla suunnittelualueella on myös maa- ja metsätalousaluetta (M). Valtatie 9:n uusi linjaus on huomioitu jo kyseisessä yleiskaavassa, joten Joensuuntie Kaavintien ja Laajalahdentien risteuksen välillä on osoitettu yhdystieksi (YT). Joensuuntien yhteyteen Keskustieltä Kuopion suuntaan on osoitettu kevyen liikenteen yhteys.



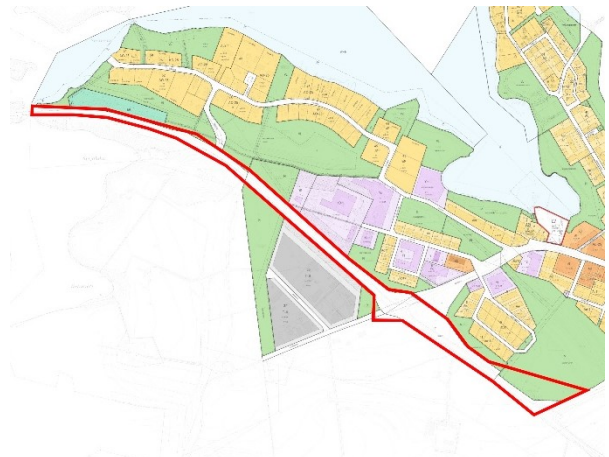
Kuva 4. Ote yleiskaavasta

ASEMAKAAVA

Suunnittelualueella on voimassa kaupunginvaltuuston 24.8.1998 hyväksymä ja ympäristöministeriön 18.12.1998 vahvistama asemakaava 617, kaupunginvaltuuston 18.5.1981 hyväksymä ja sisäasiainministeriön 10.7.1981 vahvistama asemakaava 1327 sekä kaupunginvaltuuston 15.5.1978 hyväksymä ja sisäasiainministeriön 21.3.1979 vahvistama asemakaava 3500.

Joensuuntie on osin osoitettu kauttakulkutai sisään tulotieksi suoja- ja näkemäalueineen (LT), mutta luoteis- ja kaakkoispäät ovat asemakaavatonta aluetta. Myös pieni alue Hovinmäentiestä Joensuuntien risteyksessä on asemakaavatonta aluetta. Suunnittelualueen kaakkoisosassa on Vaarunpuiston puistoaluetta (VP) ja luoteisosassa pienet alueet Paksintien katualuetta sekä Paksinvaarunpuiston lähivirkistysaluetta (VL).

Suunnittelualueella voimassa olevissa asemakaavoissa ei ole suunnittelualuetta koskevia yleismääräyksiä.



Kuva 5. Ote asemakaavasta

Voimassa olevia kaavoja voi tarkastella kaupungin karttapalvelussa <http://kartta.kuopio.fi/>

Kaavahankkeen vaikutukset ja selvitykset

Kaavalla mahdollistetaan Valtatie 9:n tie-suunnitelman hyväksyminen ja suunnitelman mukaisten liikennejärjestelyjen toteuttaminen suunnittelualueella. Toteutuessaan hanke parantaisi liikenneturvallisuutta ja kevyen liikenteen kulkuyhteyksiä alueella ja sen ympäristössä.

Asemakaavoituksen yhteydessä tutkitaan kaavahankkeen vaikutukset ja suhde mm. liikenteeseen, rakennettuun ympäristöön, ilmastoon, luontoon ja luonnonympäristöön ja ihmisiin. Kaavan vaikutuksia arvioidaan kaavaselostuksessa.

Kaupunkikuvalliset arvioinnit ja arviointi esimerkiksi naapureiden olosuhteisiin on mahdollista tehdä myöhemmin kaavatyön aikana asemakaavan havaintoaineiston pohjalta.

Tarvittavia selvityksiä laaditaan kaavatyön aikana.

Miten voit osallistua

Kaavatyö sisältyy vuoden 2023 kaavoituskatsaukseen.

Kaavatyön vaiheet on esitetty tämän osallistumis- ja arviointisuunnitelman viimeisellä

sivulla. Kaavan vireilletulo- ja valmisteluaineistosta voi esittää mielipiteensä ja ehdotusaineistosta jättää muistutuksensa näiden nähtävänäoloaikana. Kaavan nähtävänäoloista kuulutetaan Kuopion Kaupunkilehdessä sekä kirjeellä niille, jotka ovat sitä pyytäneet. Ehdotusvaiheessa muistutuksen tehneille, jotka ovat ilmoittaneet osoitteensa, ilmoitetaan kaupungin perusteltu kannanotto esitettyyn mielipiteeseen kaupunkirakennelautakunnan käsittelyn jälkeen. Kaavahankkeen etenemistä voi seurata myös kaupungin internetsivuilla <https://www.kuopio.fi/fi/ajankohtaiset-ase-makaavat>.

Alueiden käytön suunnittelua edistävänä viranomaisena toimii Pohjois-Savon ELY-keskuksen Ympäristö ja luonnonvarat -vastuualue.

Tähän osallistumis- ja arviointisuunnitelmaan kohdistuvan palautteen voi toimittaa kaupunkisuunnittelupalvelujen asiakaspalveluun (Suokatu 42) tai suoraan kaupunkisuunnittelupalvelujen asemakaavoitukseen. Kirjalliset mielipiteet voi lähettää osoitteeseen Kuopion kaupunki, Asemakaavoitus, PL 1097, 70111 Kuopio tai sähköpostitse kaavoitus(at)kuopio.fi.

Maankäyttösopimus

Asemakaavatyön yhteydessä ei ole tarvetta tehdä maankäyttösopimuksia.

Osalliset

KAAVAMUUTOKSEN HAKIJA

- Kuopion kaupunki

VIRANOMAISET

Kuopion kaupunki

- Alueellinen rakennusvalvonta /Kaupunkikuvatyöryhmä
- Alueellinen rakennuslautakunta
- Kaupunkirakennelautakunta
- Savon Voima Oyj
- Kuopion Vesi Oy
- Tilakeskus
- Jättekukko
- Konsernipalvelut /Talous- ja strategiapalvelu
- Maaomaisuuden hallintapalvelut /Tonttipalvelut
- Maaomaisuuden hallintapalvelut /metsät ja vesialueet
- Pohjois-Savon pelastuslaitos /Aluepelastuslautakunta
- Rakentamisen ja kunnossapidon palvelut
- Strateginen maankäytön suunnittelu
- Viher- ja virkistysaluesuunnittelu

- Alueellinen ympäristönsuojelu /Ympäristölautakunta
- Yrityspalvelu
- Alueellisen jätehuollon viranomaispalvelut
- Hyvinvoinnin edistämisen palvelualue
- Kasvun- ja oppimisen palvelualue

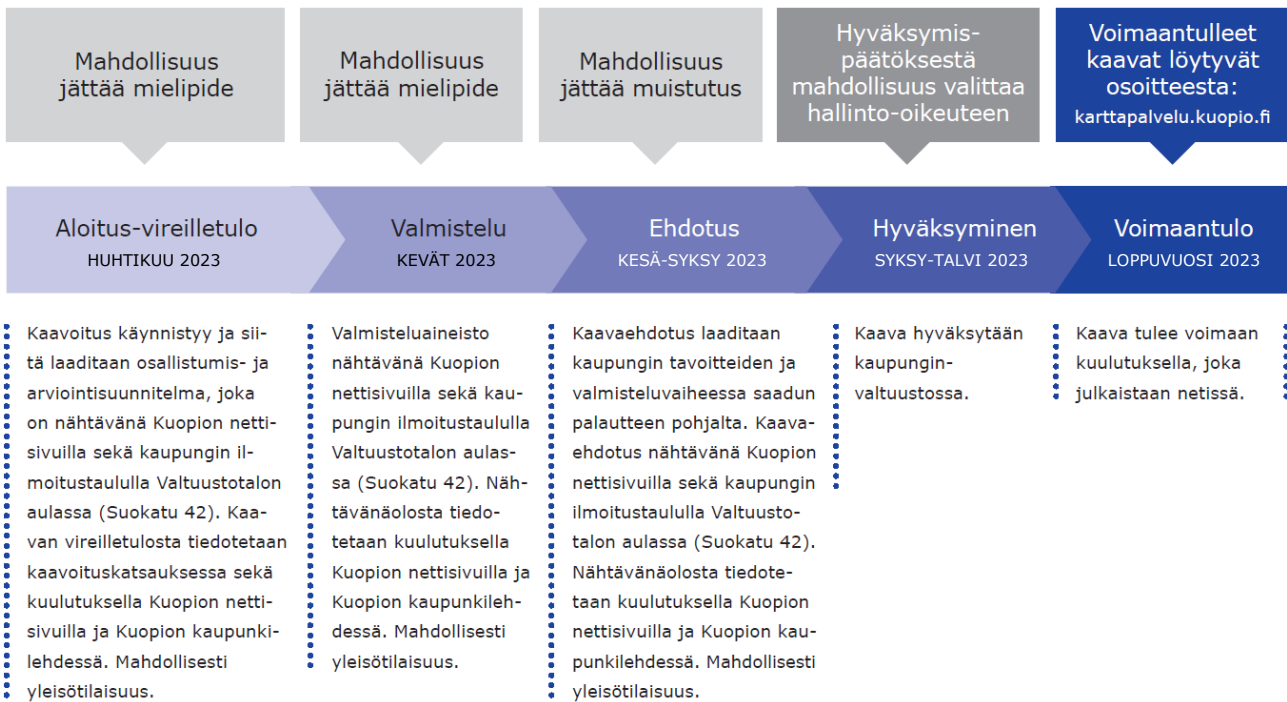
Muut viranomaiset

- Pohjois-Savon liitto
- Pohjois-Savon ELY-keskus
- Väylävirasto
- Kulttuurihistoriallinen museo

MUUT OSALLISET

- Alueen asukkaat, kiinteistöjen omistajat, alueella toimivat yritykset
- Kuntalaiset, joiden asumiseen, työntekoon tai muihin oloihin kaava saattaa vaikuttaa
- Riistaveden kyläyhdistys
- DNA Oy
- Telia Finland Oyj

Kaavatyön vaiheet, osallistuminen ja arvioitu aikataulu



Yhteystiedot

KUOPION KAUPUNKI

Suokatu 42, (PL 1097), 70111 Kuopio

ASEMAKAAVOITUS

kaavoitusinsinööri

Timo Könönen, 044 718 5415,
timo.kononen(at)kuopio.fi

vs. asemakaavapäällikkö

Annika Korhonen, 044 718 5074,
annika.korhonen(at)kuopio.fi

ELY-KESKUS, YMPÄRISTÖ JA LUONNONVARAT- VASTUUALUE

0295 026 500

Kallanranta 11, PL 2000, 70101 Kuopio