

20.12.2022

LIITE 7

## PUIJONLAAKSON PALVELUKESKUKSEN YMPÄRISTÖ, PUIJONLAAKSO

### VALMISTELUVAIHEESTA SAADUT LAUSUNNOT JA MIELIPITEET VASTINEINEEN

Valmisteluvaiheen aineisto annettiin tiedoksi kaupunkirakennelautakunnalle 12.10.2022 ja aineisto on ollut nähtävänä MRL 62 §:n ja MRA 30 §:n mukaisesti 19.10.–18.11.2022. Valmisteluaineistoa esiteltiin yhteistyötahoille 28.10.2022. Lausunnon aineistosta antoi Kuopion kulttuurihistoriallinen museo. Mielenpitemen jättivät 2 yksityishenkilöä sekä yksi kaupunginosan ikäihmisten asiaa ajanut työryhmä.

Valmisteluaineistoon sisältyneet vaihtoehdot:



VAIHTOEHTO A



VAIHTOEHTO B



VAIHTOEHTO C



VAIHTOEHTO D

### SISÄLLYSLUETTELO:

Yksityinen mielipide 5.11.2022:	2
Yksityinen mielipide 8.11.2022:	3
Puijonlaakson ikäihmisten puolesta -työryhmän mielipide 17.11.2022:	3
Kulttuurihistoriallisen museon lausunto 25.11.2022:	9

## **Yksityinen mielipide 5.11.2022:**

Korttelissa 297-12-7 on Rantataloa lukuun ottamatta kaikki asuinrakennukset sijoitettu liian pienille tonteille. Asia käy selvästi ilmi kesällä osallistumis- ja arviointisuunnitelmasta annetuista lausunnoista. Nyt ollaan kortteliin lisäämässä taas asuinrakennus, jonka piha-alueen täyttävistä pysäköinti paikat.

Kaupungin kaavoituskatsauksessa 2022 Puijonlaakson palvelukeskuksen alue esiintyi liitettynä Puijonlaakson keskuksen kaava-alueeseen. Vaikka kaavoitus tehtäisiin pienissä osissa, kaiken aikaa tulee pitää mielessä kokonaisuus, joka pitää sisällään korttelit 297-12-3, 297-12-4, 297-12-5 ja 297-12-7. Mielestäni palvelukeskuksen tontti pitäisi varata mahdolliselle Puijonlaakson yläkoululle ja uusi palvelukeskus rakentaa Savonian tontille (297-12-3-1).

Savonian tontille mahtuisi hyvin palvelukeskus ja asuintalo, minkä lisäksi rakennusoikeutta jäisi vielä 2500 k-m<sup>2</sup> esimerkiksi hotellille. Savonian tontilla pysäköinti voitaisiin järjestää rakennusten alle louhittuun/kaivettuun tilaan. Nykyisellä palvelukeskuksen tontilla pysäköinti on sijoitettava maanpinnalle, joten asuinrakennuksen pihasta tulisi pelkkää parkkipaikkaa. Koulu tarvitsee huomattavasti vähemmän parkkipaikkoja, joten tästäkin syystä se sopisi paremmin tontille 297-12-7-14. Yhteys nykyiseen Rajalan kouluun olisi myös parempi.

Jotta uusi kerrostalo muodostaisi yhtenäisen rivin osoitteessa Taivaanpankantie 1 (297-12-5-4) olevien pistetalojen kanssa, se jouduttaisiin sijoittamaan pienelle puistokaistaleelle. Paikalle mahtuisi jopa 3000 k-m<sup>2</sup> rakennus, joten ARA:n vaatimukset olisi helppo täyttää.

## **Vastine:**

Puijonlaakson palvelukeskuksen ympäristön asemakaavan muutoksen tavoitteet ovat perustuneet palvelukeskushankkeesta laadittuun hankesuunnitelmaan, jonka mukaisen toteutuksen kaupunginhallitus päätti 9.5.2022 § 141 hyväksyä. Päätöksen perustelut ovat luettavissa kokouksen pöytäkirjasta. Hankesuunnittelun keskeinen tavoite on ollut mahdollistaa palvelukeskuksen uudisrakennuksen ja asuinkerrostalon rakentaminen palvelukeskuksen tontille.

Palvelukeskuksen ympäristön kaavamuutosta on päätetty viedä eteenpäin omana, Puijonlaakson keskukselta irrallisena hankkeena, koska uuden palvelukeskuksen rakentamisella on kiire, kun taas Puijonlaakson keskuksen kaavatyö on jäänyt toistaiseksi odotustilaan.

Palvelukeskuksen ympäristön kaavatyön yhteydessä ei ole katsottu aiheelliseksi tutkia Puijonlaakson keskuksen maankäyttöä laajemmin vaan on pitäyditty tavoittelemaan kaupunginhallituksen hyväksymää hankesuunnitelman toteutusta. Tämän kaavatyön yhteydessä arvioidaan vain palvelukeskuksen ympäristön asemakaavan muutoksen vaikutuksia. Toimintojen mahdolliset muut sijaintipaikat eivät ole suoraan tämän asemakaavan muutoksen piirissä, koska ne sijoittuvat asemakaava-alueen ulkopuolelle.

Asemakaavan muutoksessa lisärakentamista on tulossa vain yhdelle tontille eli palvelukeskuksen tontille. Kaavatyössä on tarkistettu alueen pysäköinnin mitoitus ja osoitettu uusi pysäköintialue suunnittelualueen eteläosaan sekä sinne ajoyhteys Mailatieltä. Kaavatyön aikana on tutkittu, että alueelle on mahdollista järjestää myös riittävät leikki- ja oleskelualueet. Alueen yleiseen viihtyisyyteen on kiinnitetty huomiota kaavamerkinnoin. Viherarvojen osalta kaavassa on erikseen kaavamerkinnoin turvattu Sammakkolammentien varren puurivin säilyttäminen ja Sammakkolammenpuiston puoleisen tontinreunan säilyttäminen istutettavana alueena.

### **Yksityinen mielipide 8.11.2022:**

Puijonlaakson toimintakeskuksessa tulee olla päivisin klo 9–14 välillä tilat seniori-ikäisten henkilöiden harrastustoimintaan.

Keskuksessa toimii tätä nykyä vesijumpaa, vesijuoksua, kuntosalia ja monenlaista jumpaa, rivitanssia ja erilaisia pelejä.

Tämä päiväaika tulee säilyttää senioreiden toimintakyvyn ja virkeystaron ylläpitämiseksi. kaupunginosan ympärillä asuu paljon vanhempaa porukkaa, joten sijaintikin on harrastamiseen sopivan lähellä.

Mikäli kuntoilumahdollisuudet viedään tai rajoitetaan niin terveyskeskuksen asiakamäärät lisääntyvät. Haluamme omalla liikkumisella ja ohjatuilla harjoitteilla pitää itsemme kunnossa, joten tilat tulee olla, se on kaupunginkin etu.

### **Vastine:**

Kaavaratkaisu mahdollistaa em. harrastustoiminnot. Samalla rakennusten sisäiset toiminnot kuten palvelukeskuksen aulatilat ja liikuntatilat, sekä niiden suunnittelu ja käyttö eri toimijoiden kesken eivät ole kaavassa ratkaistavia asioita vaan tarkemmassa suunnittelussa tarkentuvia seikkoja.

### **Puijonlaakson ikäihmisten puolesta -työryhmän mielipide 17.11.2022:**

Puijonlaakson palvelukeskuksen paikalle on suunnitteilla uusi palvelukeskus ja viereen asuinkerrostalo. ”Seniorikorttelin” asemakaava esiteltiin puijonlaaksolaisille kirjastossa 30.10.2022. Nykyinen palvelutalo on huonokuntoinen eikä korjausmahdollisuutta ole. Uudisrakennuksella pyritään parantamaan vanhuspalvelujen laatua ja riittävyttä, uudella kerrostalolla turvataan ikääntyneiden väliaikainen asuminen.

Puijonlaakson palvelukeskuksen asemakaavaluonnos tulee ottaa uudelleen käsittelyyn ja valmisteluun alla olevien perustelujen pohjalta.

### **Väestörakenne ja nykytilanne**

Puijonlaakso on väestörakenteeltaan selkeä ikäihmisten keskittymä. Vuoden 2021 lopussa Puijonlaakson ja Taivaanpankon alueella asui 7177 asukasta, joista 1691 eli yli 23% oli 65-vuotiaita tai vanhempia.

Nykyinen palvelutalo sijaitsee kulttuurihistoriallista arvoa omaavalla paikalla ja metsälähiöperiaatteen hengessä rakennetun Puijonlaakson sydämessä. Palvelutalon palvelut ympäristön ikäihmisten terveyden ja hyvinvoinnin tukemiseksi ovat helposti ns. matalankynnyksen periaatteella saavutettavissa.

Ikäihmiset ovat panostaneet oman terveytensä (fyysisen, psyykkisen ja sosiaalisen) ylläpitämiseen ja kävijämäärät ovat täyttäneet tilojen kapasiteetin. Salitilassa liikunnan, tanssin tai pelien

harrastajia on 24 ryhmää/viikko, kuntosalissa 35 ryhmää/viikko, allastilassa 17 ryhmää/viikko ja kudontahuoneessa 1–2 kutojaa/päivä. Asukastupatoiminnan Kuopion kaupunki perusteluitta lopetti vuonna 2020. Samana vuonna ulkopuolisten ikäihmisten kävijämäärä oli yli 600 kävijää/viikko.

### **Asemakaavan muutosvaatimus**

Uusi kerrostalo tulee liian lähelle Pilvilinnan taloa. Se tekee alueesta ahtaan ja estää näkyvyyden Pilvilinnan uudisrakennuksen puoleisista ikkunoista kauemmaksi. Se vaikeuttaa myös alueen autopaikkojen lisäämistä ja viheralueen puineen, pensaineen ja kukkaistutuksineen toteuttamista. Puijonlaakson väljyys rakentamisessa ei arkkitehtonisesti toteudu. Kaupunkirakentaminen, MAL-sopimus ja Kuopion kaupungin strategia toteutuvat jo palvelutalon laajennuksella ja asukasmäärän, hoitohenkilökunnan ja ulkopuolisten kävijämäärien kaksinkertaistumisella.

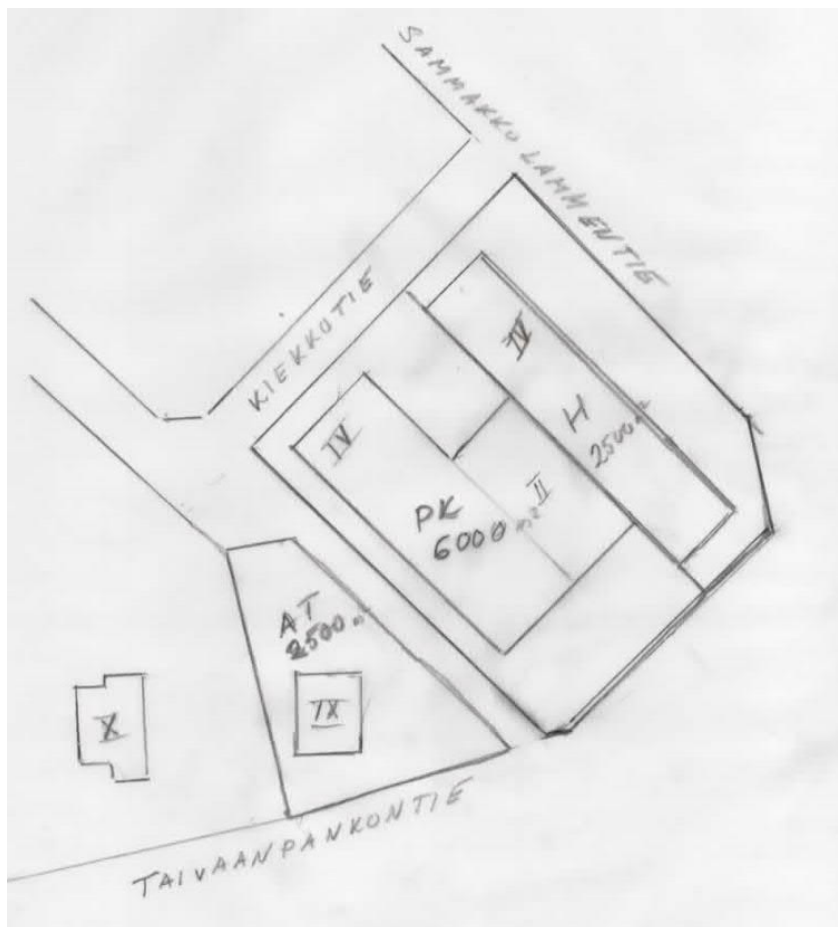
Kerrostalo tulee poistaa kaavasuunnitelmasta ja ehdotamme sen sijoittamista, mikäli rakennusteknisesti on mahdollista, Pilvilinnan toiselle puolelle, Sammakkolammentien toiselle puolelle tai Hotelli Savonian/ammatti- ja aikuisopiston vapautuville tonteille. Mikäli Puijonlaakson keskustan suunnittelu ajankohtaistuu, voisi myös Kiekkotie 4:n aluetta hyödyntää matalla ikäihmisille tarkoitettulla rakennuksella, jonka alakertaan jäisivät nykyiset palvelut tukemaan ikäihmisten tarpeita.

Palvelutaloon tulee Sammakkolammentieltä olla kaksi tieliittymää, koska henkilöliikenne lisääntyy. Tieosuus pääoven edessä tulee sijoittaa liki keskelle taloa ja sen tulee olla riittävän leveä (suunnitelmassa talon keskinäkymä on bunkkerimainen ikkunaton tiiliseinä). Saattoliikenteelle, invatakselle ja sairaankuljetuksille tulee olla riittävästi odotustilaa edessä. Oven ulkopuolella tulee olla katos ja sisäpuolella väljä aulatila istuinryhmineen, infotauluineen ja kodikkuutta lisäävin elementein – ehkä akvaario ja rauhoittavaa musiikkia. Pysäköintipaikkoja tulee lisätä ulkopuolisille, esimerkiksi hoidettavien omaisten luona vierailijat ja muut tilankäyttäjät, vähintään 15 vieraspaikkaan kestoltaan 3 tunnin paikkoja. Sivuvuista hoituvat liikuntatilojen käyttäjät, tarvekuljetukset ja vainajien saattokuljetukset.

Puijonlaakson palvelukeskukseen suunniteltu massiivinen liikuntasali (kiipeilyseinineen, koripallomahdollisuuksin ja runsain audiovisuaalisin varustein) ei ole tarkoituksenmukainen ajatellen 60 vanhusta, joiden koti palvelukeskus on. Terveysriskin asukkaille ja ikäihmisille aiheuttaa perusopetuksen lapsiryhmät 25 tuntia/viikko klo 8–16 välillä. Tämä käyttöaika on pois talon vanhuksilta, jotka ovat käyttäneet salia tuolijumppaan, osallistuneet seurakunnan hartaushetkiin tai nauttineet kuoroesityksistä ym. Sali on myös heidän juhlasali. Nykysalin koko n. 225m<sup>2</sup> palvelee hyvin niin vanhuksia kuin ulkopuolisia ikäihmisiä myös salin isot ikkunat antavat valoa ja viherkasvein luodaan tunnelmaa.

**Palvelukeskus on suunniteltava ikäihmisten tarpeisiin, ei koululaisille. Nyt Puijonlaaksossa on väestömäärään nähden eniten ikäihmisiä, mutta heille suunnatut palvelut kaikkein huonoimmat.**

Kuopiossa, 11.11.2022



Kuopio

KUNTALAISALOITE

14.1.2021

1 (2)

#### KUOPION PUIJONLAAKSON SENIOREIDEN LIIKUNTATILAT

- Nykyinen toiminta** Puijonlaakson nykyinen toimintakeskus on ollut vilkas ikäihmisten keskus vuodesta 1979 lähtien. Siellä on toiminut asukastupa, kuntosali, allasosasto, monipuoliset liikuntaryhmät, digitaitojen opetus ja SPR:n terveystieteiden keskus sekä ruokailumahdollisuus. Ryhmien kävijämäärä on ollut yli 600 henkilöä viikoittain, asukastuvassa keskimäärin 120 asiakasta päivässä. Toimintaa on ollut aamukahdeksasta iltamyöhään. COVID-19 hiljensi toiminnan, mutta odotamme sen palautuvan täyspainoiseksi ennen kuin toimintakeskuksen purkutuomio toteutuu.
- Tilalle on suunnitteilla uudisrakennus, mahdollisesti toimintakeskus tai asumispalveluyksikkö.
- Esityksemme** Tällä kuntalaisaloitteella esitämme rakennettavaan uudisrakennukseen sijoitettavaksi senioritoimintaan tarkoitettuja salitiloja mm. liikunta-, tanssi- ja kuororyhmiä varten, kuntosalin, allastilat sekä asukastuvan tilat monipuoliseen harrastus-, terveys-, luennointi-, opetus- ja kokoustoimintaan.
- Perustelumme**

1. Väestökanta Puijonlaakson asuinalue on kehittynyt 1960-luvulta, joten asuntokanta on vanhaa ja monet ihmiset, jotka tuolloin muuttivat työn vuoksi alueelle, esim. Kuopion Yliopistolliseen sairaalaan tai Kuopion Yliopistoon, ovat nyt ikäihmisiä. Täällä asuu runsaasti sellaisia ikäihmisiä, jotka tarvitsevat mahdollisuuden huolehtia omasta terveydestään ja toimintakyvystään ja elää aktiivista ja onnellista elämää. Alueella on nyt ikäihmisille palvelutalo, asumisoikeustalo ja Kuopion Vanhustenkotiyhdistys ry:n vuokra-asunnot.
- Esteetön liikkuminen on alueella turvattu ja senioreiden liikunta- ja harrastetilojen tulee sijaita asuinalueemme keskustassa, jossa ne ovat helposti liikuntarajoitteisten ihmisten saavutettavissa täällä mäkien ympäröimässä Puijonlaaksossa. Kuntolaakson tai tulevan Savilahden luolaston liikuntatilat ovat saavuttamattomissa liikuntarajoitteisille ikäihmisille, ja kuljetuskustannukset korkeita. Keskitetyt ja kaikille avoimet tilat madaltavat kynnystä osallistumiseen.
2. Toimintakyvyn säilyttäminen
- Väestömme ikääntyy, yli 75-vuotiaita on ennustettavasti kaupungissamme vuonna 2030 yli 15000. Mahdollisuus ylläpitää ja harjaamuttaa kehon liikkuvuutta, lihasvoimaa, koordinaatiota ja aistien toimintaa on taattava ikäihmisille. Jumppa, jooga, pilates, kuntosali, tanssi ja vesijumppa ym. auttavat meitä tutkitusti säilyttämään toimintakykymme ja selviytymään itsenäisesti päivittäisistä toiminnoistamme ja ennaltaehkäisevät ikään liittyviä sairauksia ja onnettomuuksia. Näin vähennetään kotipalveluja tarvitsevien määrää ja mahdollisesti laitoshoidon tarve lyhenee.
- Ikäystävällinen Kuopio -ohjelmassa vuosille 2009–2030 tähdennetään, että ikäihmisten palveluiden suunnittelussa on enenevässä määrin painotettava kotona asumista ja kuntoutumista edistäviä toimenpiteitä sekä ikäihmisten mahdollisuutta vaikuttaa omaan elämäänsä ja palveluihin.
3. Lääke mielenterveydelle
- Liike on lääkettä myös mielenterveydelle. Ryhmätoiminta vahvistaa sosiaalista hyvinvointia ja erilaiset harjoitteet kognitiivisia taitoja. Kun olemme fyysisesti jaksavia, vireytemme ja aktiivisuutemme vahvistuu, hakeudumme ryhmätoimintoihin, joissa sosiaalinen kanssakäyminen ja vertaistuen jakaminen mahdollistuu. Jaksamme kohdata ikään liittyvät luopumiset ja stressinhallinta ja sopeutuminen muuttuviin elämäntilanteisiin vahvistuvat. Yhteenkuuluvuus ja ystävyys ikätoverien kanssa vahvistavat edelleen osallistumista aktiiviseen ja iloa antavaan elämään. Tulemme kuulluiksi ja ymmärretyiksi, voimaannumme.

#### Tuleva toimintakeskushanke

Puijonlaakson tulevaan toimintakeskukseen tai asumispalveluyksikköön tulee sijoittaa keskitetysti senioreille tarkoitettut liikuntatilat, allastilat, kuntosali ja asukastupa monipuolisine viriketoimintoineen sekä digiopetus, SPR:n ohjaus sekä ruokailumahdollisuus.

Puijonlaakson palvelukeskuksen hankesuunnitelmaa käynnistetään. Perusturva- ja terveyslautakunta on pöytäkirjassa 21.4.2020, pöytäkirja 4. *Hyvinvoinnin palvelualue*, todennut, että asukastoiminta sekä liikuntapalvelutoiminnot voidaan tarkastella erikseen eikä niitä ole tarpeen toteuttaa tässä hankkeessa.

Missä hankkeessa asukastupatoiminta ja liikuntapalvelutoiminta käsitellään? Mielestämme asiasta tulee järjestää tiedotus- ja kuulemistilaisuus Puijonlaakson toimintakeskuksessa. Tilaisuudessa asuinalueen seniorit ja vertaisohjaajat ja tulevat ikäihmiset tulevat kuulluiksi ja saavat esittää näkemyksensä tilojen sijainnista ja toteutuksesta sekä ehdotuksensa monipuolisen toiminnan kehittämiseksi. Painotammekin Kuopion Kaupungin strategian 2020 toteuttamista.

#### PUIJONLAAKSON SENIOREIDEN PUOLESTA

#### **Vastine:**

Puijonlaakson palvelukeskuksen ympäristön asemakaavan muutoksen tavoitteena on mahdollistaa suunnittelualueelle palvelukeskuksen uudisrakentaminen sekä myös tutkia uuden asuinkerrostalon sijoittamista sen viereen. Suunnittelun tavoitteet ovat perustuneet palvelukeskushankkeesta laadittuun hankesuunnitelmaan, jonka mukaisen toteutuksen kaupunginhallitus päätti 9.5.2022 § 141 hyväksyä. Päätöksen perustelut ovat luettavissa kokouksen pöytäkirjasta. Asemakaavan muutostyö toteuttaa osaltaan kaupungin strategian ja MAL-sopimuksen mukaisia resurssiviisaan kaupunkirakenteen tavoitteita, jossa asumista pyritään lisäämään jo rakennetuille alueille ja hyvien joukkoliikenteen yhteyksien varrelle.

Palvelukeskuksen ympäristön kaavamuutosta on päätetty viedä eteenpäin omana hankkeenaan, koska uuden palvelukeskuksen rakentamisella on kiire, kun taas Puijonlaakson keskuksen kaavatyö on jäänyt toistaiseksi odotustilaan. Kaavatyön yhteydessä ei ole katsottu aiheelliseksi tutkia Puijonlaakson keskuksen maankäyttöä laajemmin vaan on pitäydytty tavoittelemaan laaditun hankesuunnitelman mukaista, kaupunginhallituksen hyväksymää toteutusta. Tämän kaavatyön yhteydessä arvioidaan vain palvelukeskuksen ympäristön asemakaavan muutoksen vaikutuksia. Toimintojen mahdolliset muut sijaintipaikat eivät ole suoraan tämän asemakaavan muutoksen piirissä, koska ne sijoittuvat asemakaava-alueen ulkopuolelle.

Asemakaavan muutoksessa lisärakentamista on tulossa vain yhdelle tontille eli palvelukeskuksen tontille (asemakaavan muutoksen tontti 12-7-17). Palvelukeskuksen tontin tiivistymisen vaikutukset heijastuvat jonkin verran muiden tonttien oloihin mm. lisääntyneen liikenteen ja näkymien muuttumisen kautta.

Uusi asuinrakennus on ollut keskeinen osa hankesuunnitelmaa alusta saakka. Asuinkerrostaloa on tutkittu kaavan valmisteluvaiheessa erilaisilla massoittelevaihtoehdoilla. Suunnittelussa on haluttu säilyttää Puijonlaakson kaupunkiympäristön keskeisenä piirteenä ollut avoin rakentamistapa tutkimalla erilaisia pistetalovaihtoehtoja, joista ehdotusvaiheeseen on valittu 8-kerroksinen kaupunkoinen vaihtoehto (vaihtoehto D). Tämä vaihtoehto säilyttää kaupunkikuvan avoimena ja mahdollistaa väljemmän piha-alueet viherrakentamiselle, pysäköinnille ja oleskelulle eikä se ole

myöskään Puijonlaakson kaupunkikuvan suhteen poikkeava.

Toteutuessaan uudisrakentaminen vaikuttaa viereisten talojen näkyisiin. Uusi asuinkerrostalo muuttaa sitä lähinnä olevan Pilvilinnan näkymiä, mutta ei arvokkaampia näkymiä lammelle päin. Suunniteltu asuinkerrostalo on julkisivultaan ja toiminnoiltaan tyyppillinen asuinrakennus ja kaupunkikuvallisesti sopiva alueelle. Suunnitelman mukaan etäisyyttä Pilvilinnan ulkoseinän ja uuden kerrostalon välille jää n. 20 m. Kapearunkoinen pistetalo ei tuki näkymiä kaikkiin suuntiin myöskään niissä asunnoissa, jotka suuntautuvat suoraan sitä kohti. Pilvilinnan eikä muiden naapurikiinteistöjen olosuhteiden arvioida huonontuvan rakentamisen myötä kohtuuttomasti.

Oleellisia arkkitehtonisia ja kaupunkikuvallisia seikkoja ohjataan asemakaavan muutoksen kaavamääräyksissä. Uudisrakentamisen vaatimuksena on arkkitehtuuriltaan korkeatasoinen, mittasuhteiltaan ja julkisivumateriaaleiltaan sopusuhtainen ja ympäröivään rakentamiseen sopiva lopputulos. Palvelukeskuksen osalta tarkempaa arkkitehtonista suunnittelua ei ole vielä tehty eikä ulko-ovien, saatto- ja huoltoalueiden tarkka sijainti näin ollen ole tiedossa. Rakennuksen hahmo on havainneaineistossa esitetty viitteellisenä massana. Asuinkerrostaloa on jo suunniteltu tarkemmin ja se on esitetty havainneaineistossakin tarkemmin.

Rakennusten sisäiset toiminnot kuten palvelukeskuksen aulatilat ja liikuntatilat sekä niiden suunnittelu ja käyttö eri toimijoiden kesken eivät ole kaavassa ratkaistavia asioita vaan tarkemmassa suunnittelussa tarkentuvia seikkoja.

Puijonlaakson palvelukeskuksessa oli vuonna 2020 tarveselvitysvaiheessa 38 laitoshuollon paikkaa sekä 40 lyhytaikaispaikkaa. Uuteen palvelukeskukseen on hankesuunnitelman mukaan suunniteltu sijoittuvan 63 tehostetun palvelun asuntoa. Uuteen palvelukeskukseen on suunniteltu sijoittuvan myös muuta samantapaista toimintaa kuin olemassa olevassa palvelukeskuksessa on, esimerkiksi kotihoidon tukikohta ja ikäihmisten päivätoiminta. Tehostetun asumisen lisäyksellä ja muilla hankkeessa myöhemmin tarkentuvilla seikoilla voi olla vaikutus alueella työskentelevien määrään. Varsinkin ulkopuolisen käyttäjäkunnan määrän muutoksen arvioiminen on vaikeaa. Alueen asukasmäärän ja liikenteen kasvuun vaikuttaa voimakkaasti uuden asuinkerrostalon toteutuminen, mutta kaavatyössä on kuitenkin tutkittu kokonaisuuden olevan toimiva. Ajoneuvoliittymien sijainti ja lukumäärä on tarkasteltu kaavatyön yhteydessä ja ratkaistu kaavaehdotuksen mukaisesti. Kaava-alueen ulkopuolella lähiympäristön liikenteen turvallisuus ja sujuvuus on parannossa meneillään olevan Sammakkolammentien saneerauksen myötä. Kaavaehdotukseen on lisätty merkintä, että tonteilla tulee järjestää turvalliset ja sujuvat kävely-yhteydet.

Kaavatyössä on tarkistettu alueen pysäköinnin mitoitus. Tällä hetkellä palvelukeskuksella on hankesuunnitelman mukaan käytössään 52 autopaikkaa. Kaavaehdotuksessa annetuilla pysäköinnin normeilla, palvelukeskuksen hankesuunnitelman rakennusoikeuden ja asuinkerroksesta tehtyjen suunnitelmien mukaisten asuntomäärien toteutuessa pysäköinnin määrä tontilla kasvaa. Asemakaavan muutostyössä on osoitettu uusi pysäköintialue palvelukeskuksen tontille suunnittelualueen eteläosaan sekä sinne ajoyhteys Mailatieltä. Kaavaehdotuksessa myös helpotetaan autopaikkajärjestelyiden tekemistä alueella sallimalla autopaikkojen sijoittaminen myös asemakaava-alueen muille tonteille. Tällaiset järjestelyt perustuvat vapaaehtoisuuteen ja vaativat luonnollisesti sopimusten tekemistä osapuolten välillä.

Kaavatyön aikana on tutkittu, että alueelle on mahdollista järjestää riittävät leikki- ja oleskelualueet. Alueen yleiseen viihtyisyyteen on kiinnitetty huomiota kaavamerkinnöin. Viherarvojen osalta kaavassa on erikseen kaavamerkinnöin turvattu Sammakkolammenvarren puurivin säilyttäminen ja Sammakkolammenpuiston puoleisen tontinreunan säilyttäminen istutettavana alueena.



### **Kulttuurihistoriallisen museon lausunto 25.11.2022:**

Kuopion kaupunki pyytää Pohjois-Savon alueellisen vastuumuseon lausuntoa otsikon mukaisen asemakaavamuutoksen valmisteluvaiheen aineistosta. Museo lausui osallistumis- ja arviointisuunnitelmasta 15.8.2022 (6576/2022-2), ja toivoi kestävä kehityksen edistämiseksi myös säilyttävien vaihtoehtojen tutkimista. Vastineessa kuitenkin kerrotaan, että päätös palvelukeskuksen korvaamisesta uudisrakennuksella on tehty kaupunginhallituksessa.

Pohjois-Savon alueellisella vastuumuseolla ei ole huomautettavaa valmisteluaineistoon.