

VASTAANOTTAJA / OIKAISUVAATIMUSVIRANOMAINEN

Kuopion kaupunki
Kaupunkirakennelautakunta
Kirjaamo
Tulliportinkatu 3
PL 228
70101 KUOPIO
kirjaamo(at)kuopio.fi

VIRANHALTIJAPÄÄTÖS

Asianro 439/08.00.00/2022
§ 11/2023

OIKAISUVAATIMUS

Jynkänkadun, Kaartokadun, Kopiksenkadun, Amiskanrinteen, Aulis Rytkösen kadun, Urheilukadun, Terrassikujan ja Aarneenkujan katu- ja hulevesisuunnitelmaehdotusten hyväksyminen 17.1.2023 (asianro 439/08.00.00/2022)

Kaupunkirakennelautakunta on kokouksessaan 14.12.2022 hyväksynyt otsikossa yllä mainitut katu- ja hulevesisuunnitelmaehdotukset nähtäville asetettaviksi, jonka jälkeen viranhaltija hyväksyi suunnitelman 17.1.2023. Kuopion kaupunki on pyytänyt mahdolliset oikaisuvaatimukset.

Pyydämme tässä oikaisuvaatimuksessamme huomioimaan Presidentinkadun ja Terrassikujan yhteyteen liittyvät ongelmat Presidentinkadun katu- ja hulevesisuunnitelman nykyisen ja myöhemmän vaiheen toteutuksessa.

LIITTEET

Katu- ja hulevesisuunnitelman kunnallistekniset havainnointikuvat (sivu 4):

- **Kuva 1** (saapunut postitse): Katu- ja hulevesisuunnitelma, Haapaniemi (8), TERRASSIKUJA JKPP, Kaartokatu-Presidentinkatu, 22.11.2022.
- **Kuva 2** (pyydetty): Kunnallistekninen suunnittelukuva, MÖLYMÄEN HANKE, Haapaniemi (8), Presidentinkatu, 22.7.2022.
- **Kuva 3:** Asemakaavapiirros, kunnallistekninen kuva, kiinteistö Presidentinkatu 14, Kuopion kaupunki.

OIKAISUVAATIMUS

Terassikujan katu- ja hulevesisuunnitelma huomioiden Presidentinkatu ja sen tontit/kiinteistöt

Jynkänkadun, Kaartokadun, Kopiksenkadun, Amiskanrinteen, Aulis Rytkösen kadun, Urheilukadun, Terassikujan ja Aarneenkujan katu- ja hulevesisuunnitelmaehdotusten yhteyteen on 11/2022 liitetty suunnitelmapiirros ”uudesta” Presidentinkadun katulinjauksesta (**Kuva 1**), joka ei kaupunkisuunnittelupalvelun antaman erillisen tiedon mukaan sinänsä sisälly lopullisena katusuunnitelmana esillä olevan hulevesisuunnittelun hyväksymismenettelyyn.

Haluamme kuitenkin jo nyt esittää oikeutetun vaateen 11/2022 katu- ja hulevesisuunnitelman piirroksessa nähtävään Presidentinkadun ”uuteen” linjaukseen kiinteistön 14 kohdalla (**Kuva 1**), sillä siinä Presidentinkadun historiallinen katulinjaus välillä Terassikuja – Aarneenkuja poikkeaa oleellisesti sekä 7/2022 saadusta kunnallisteknisestä katusuunnitelmasta (Kuva 2) että asemakaavan mukaisesta katulinjauksesta (Kuva 3). Historiallisesti Presidentinkadun olemassa oleva linjaus on selkeä ja suoraviivainen, jota se on ollut jo vuosikymmeniä.

Katu- ja hulevesisuunnitelman 11/2022 suunnitelmapiirroksessa Presidentinkadun kiinteistön 14 kohdalla on nähtävissä eriarvoistava, tontin rajat ylittävä linjaus, ja poikkeavasti kapeneva koko kadun ilmettä heikentävä suoja-alue (**Kuva 1**). Yhden omakotitalon kohdalle poikkeavasti asemoitu katulinjauksen ”oikaiseva” muutos on perusteeton. Suunnitelma loukkaa kiinteistön pitkäaikaista omistus- ja käyttöoikeutta tavalla, joka ei ole hyväksyttävissä. Haluamme muistuttaa, että Terassikuja – Aarneenkuja välillä olevan Presidentinkadun omakotitalorivistö on omaleimainen, ja on omistajiensa huolenpidon kohde. Siten tämä tulee huomioida myös suunnitelmapiirroksessa.

Jos 11/2022 suunnitelmapiirroksen (**Kuva 1**) mukaisesti Presidentinkadun omakotitalojen edessä samassa leveydessä kulkeva historiallinen jalkakäytävä poistuisi, jalkakäytävän tilalle tarvitaan samanarvoinen asuinalueen raja. Rajausalueen tulee olla leveydeltään yhteneväinen; sen tulee turvata taloissa asuminen, taloista jalkakäytävälle, poistuminen, liikkuminen, talohuolto ja huoltoliikenne. Auraslumen vastuullinen käsittely liian kapean suoja-alueen rajaaman rakennuksen seinustalla on mahdoton tehtävä jo siitäkin syystä, että kapeutettu suoja-alue lähentää koko rakennuksen kadunpuoleisen julkisivun ja altistaa asumisen kaikki toimet katualueen vaikutukselle poikkeuksellisella tavalla. Kaupunkilaisen mielestä katusuunnittelun tulee ajatella käyttäjiä, niin kadunvarren asukkaiden kulkua omista kotioivistaan (**Kuva 3**) kuin polkupyöräilijöiden ja muiden ”ei moottoroitujen kulkuvälineiden” vaivatonta ja turvallista kulku erilaisten kulkuvälineiden murroksessa.

Nyt esillä oleva 11/2022 suunnitelmapiirros (**Kuva 1**) Presidentinkadun kiinteistö 14 kohdalla ei suosi asuminen eikä kadulla liikkuvia. Julkisen pyöräilyliikenteen joukkoistamisen väylästä vaatii suunnitteluun käyttäjäystävällisen otteen myös ohiliikkuvien väylästä, sillä selkeänä ja saman levyisenä hahmottuva reunusalue on turvallinen ja ennustettava nopeasti erilaisilla pyörillä ja pyöräalustoilla liikkuville. Jalankulkijan ja pyöräilijän näkökentässä samankaltaisena hahmottuva reunusalue ilman kapenevaa reunustaa on edellytys ja keino turvalliseen liikkumiseen. Nykyinen suunnitelmapiirros noudattaa heikosti hyvän yhdyskuntarakentamisen periaatteita ja toteutuessaan aiheuttaa jo nyt tiedossa olevia ongelmia.

Muuta huomioitavaa Presidentinkadun suunnittelusta

Historiallisen Presidentinkadun varteen asemoituneet omakotitalot rinnetonteilla edellyttävät nyt meneillään olevalta suunnittelutyöltä vaativaa ja kaavallisesti käyttäjälähtöistä ongelmaratkaisua, mikä tarkoittaa kaikkien katumuutoksen kohteina olevien rinnetalojen tasapuolista kohtelua. Presidentinkadun katusuunnittelussa tulee huomioida ensisijaisesti historialliselle asuinalueelle rakennettujen talojen olemus, niiden aseointi ja asumisen pysyvyys omistusoikeutta unohtamatta.

Presidentinkadun omakotitaloalueella asuu vanhaa kuopiolaista tiedossa olevaa historiaa. Liikkumisen elämänmuotoa edustaa erityisesti Presidentinkatu 14 (omistamamme kiinteistö), jonka seinustalla kulkee ikiaikainen kaupunkilaisten käyttämä historiallinen polku, mikä nykyisenä Terassikujana on edelleen kuopiolaisten asukkaiden kulkuväylänä Myhkyrinkadulta ylös Presidentinkadulle.

Huolena on myös, että kansallinen kaupunkipuistohanke ei etene toivotulla tavalla. Hyvän kaupunkirakentamisen periaatteet eivät toteudu Presidentinkadun omakotitalojen kiinteistöjen osalta, missä jo nyt katulinjauksia ja kadun talojen eteen suunniteltua suoja-aluetta kavennetaan. Kaupunkirakentamisessa tulisi suosia hyviä käytäntöjä, joita eivät ole uuden asuinalueen pitkään jatkuva keskeneräisyys vanhan asumuston rinnalla. Nyt kaupunkikuvallisesti ja ajallisesti historiallisen Presidentinkadun alapuoliseen jyrkähköön rinteeseen sijoitettu omakotitalojen rinneasutus saa lopulta katutilan, mitä jää. Historiallisesti Presidentinkadun olemus tulee säilyttää, vaikka rekkaliikenne kadulta vähenee, mutta välttämätön huoltoajo ja alueen statuksen muuttuessa muu ”ei moottoroitu liikenne” tulevat voimakkaasti lisääntymään.

Lisäksi kymmenien vuosien kokemus kiinteistön omistajina ja tontin haltijoina on antanut näkökulmaa Presidentinkadun valumavesien suuntautumisesta, yläpuolisen jalkapalloareenan valumavesien patoamisen ongelmista niin ihmisten kuin sadevedenkin aiheuttaman kohtuuttoman valvonnan ja vaivannäön lisäksi kiinteistön omistajille kohtuuttomina kustannuksina.

Lopuksi

Kuopio on rakentajien kaupunki. Siitä syystä esitämme, että Presidentinkadun suunnittelussa noudatettaisiin oikeuden ja kohtuuden antamia mahdollisuuksia toteuttaa käyttäjäystävällistä ja hyvää yhdyskuntarakentamista myös historiallisen Terassikuja – Aarneenkuja välisellä omakotitaloalueella, kun hyvä kuopiolainen suunnittelu noudattaa Presidentinkadun varren pientalojen voimassa olevaa asemakaavaa (**Kuvat 2 ja 3**).

Alueella on tulevaisuudessa monien ihmisten koti ja alueella tulee liikkumaan tavanomaista enemmän ihmisiä ulkoilmassa kaikkina aikoina – etenkin nuoria aikuisia, mutta myös huomattavan paljon vanhempia ihmisiä. Presidentinkadun kiinteistön 14 suoja-alueen kapeneminen (**Kuva 1**) on suunnitteluvirheenä pidettävä rakenteellinen epäkohta, jonka vaikutus kiinteistölle, sen asukkaille, alueen piha-alueen käyttäjille sekä kadun kaikille käyttäjille on oleellinen heikennys.

Toiveena on, että korjaisitte jo nyt suunnitteluvaiheessa esittämämme huolen omakotitaloasukkaiden oikeudenmukaisesta kohtelusta ja voimassa olevan tontin asemakaavan kunnioittamisesta jo pientalojen historiaan vedoten. Sitä edellyttää myös edennyt kansallinen kaupunkipuistohanke ja siihen liittyen historiallisen ja kalliin Martti Merenmaa -puiston rakentuminen vanhan Tuovilanmäen kupeeseen.

Pyydämme huomioimaan tässä esitetyt näkökulmat, jossa korostamme **Presidentinkadun kiinteistö 14 asemakaavan mukaisen (Kuvat 2-3) julkisivun ja ”talon porrastanteen” editse kulkevaa, samaan leveyteen mitoitettua talojen eteen asemoitua suoja-aluetta (nurmikaista) yhtenäisenä jatkumona, aina Terassikujan liikenne-risteykseen saakka.**

Kuopiossa 6.2.2023

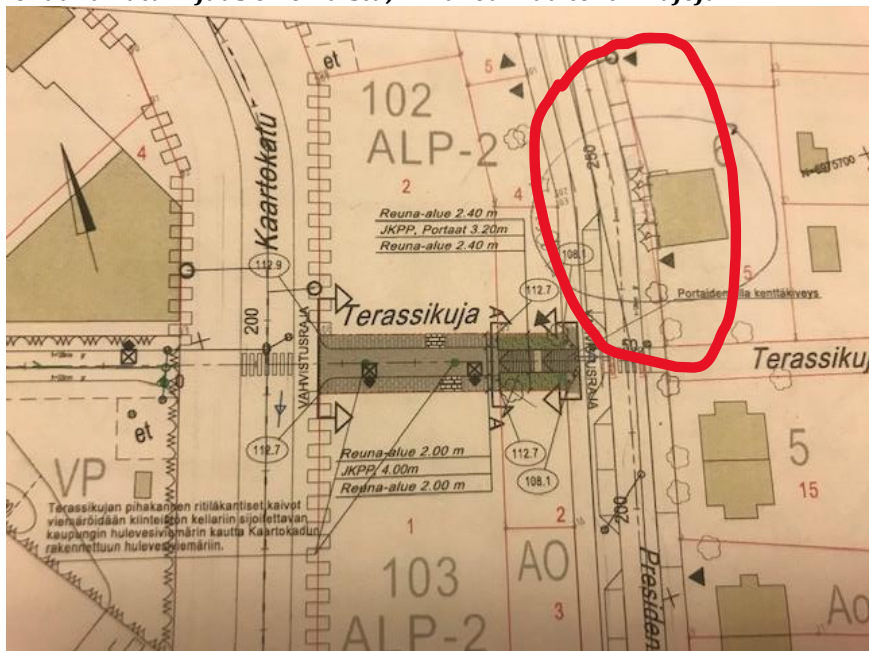
Asunto Oy Kuopion Presidentinkatu 14

Presidentinkatu 14

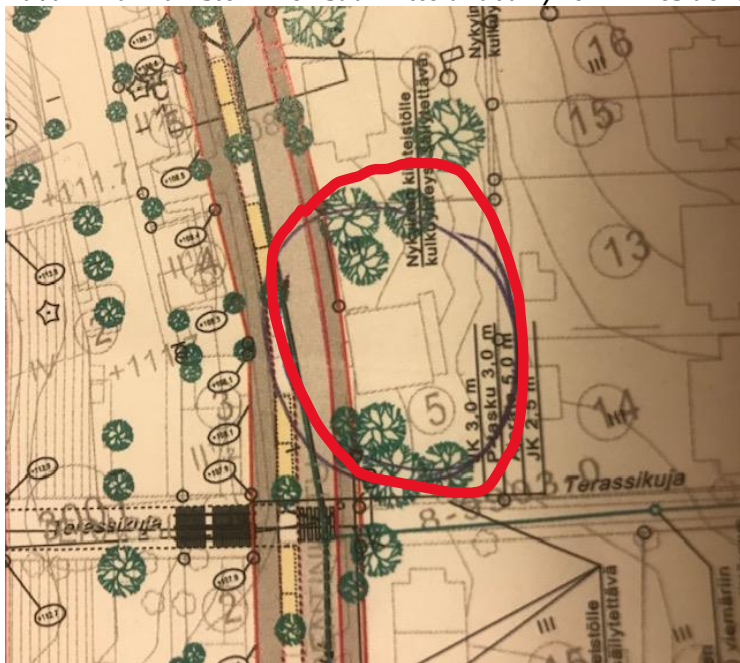
70100 Kuopio

LIITTEET:

Kuva 1. Kunnallistekninen suunnittelukuva, katu- ja hulevesisuunnitelma 11/2022: Presidentinkatu 14 kiinteistön kohdalla katulinjaus on oikaistu, mikä loukkaa tontin rajoja.



Kuva 2. Kunnallistekninen suunnittelukuva 7/2022: Presidentinkatu 14 kiinteistön kohdalla katulinjaus on suora.



Kuva 3. Presidentinkadun asemakaava: Presidentinkatu 14 kiinteistön kohdalla katulinjaus on suora.

