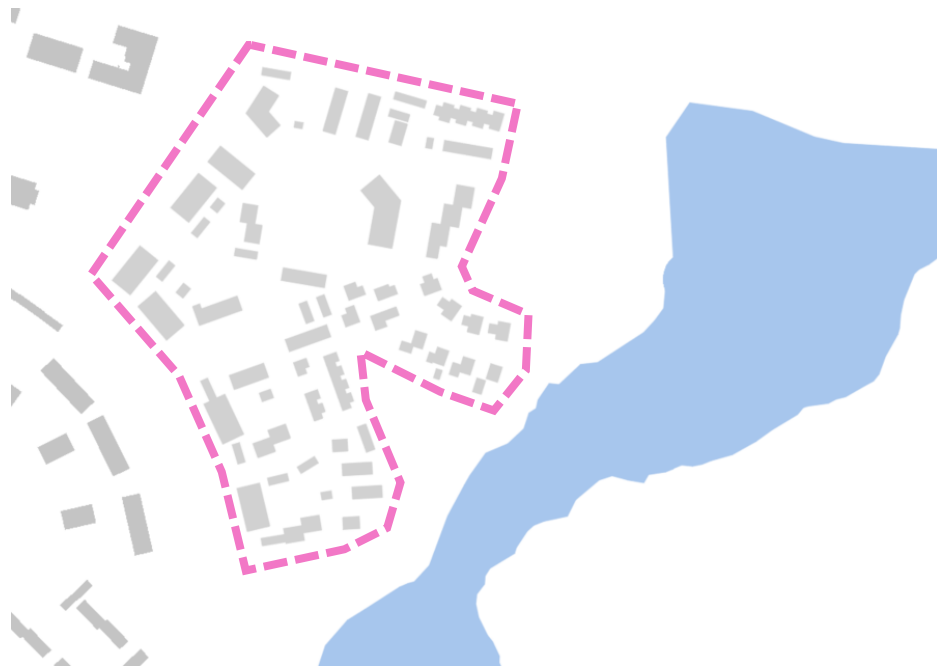


KIVILAMPI (858), ASEMAKAAVAN MUUTOS

24. KAUPUNGINOSAN KORTTELIT 53...59

SITOVA RAKENTAMISTAPAOHJE (rto-2)





Tämä rakentamistapaohje on sitova ja sitä on ehdottomasti noudatettava.

Kivilammen alue sijoittuu maisemallisesti ja kaupunkikuvallisesti näkyvälle paikalle Rauhalahdentien ja Kartanonkadun risteykseen. Maisemaa hallitsee Kivilampi ja sen ympäristön kumpaneiset rannat. Alueella sijaitsevan Rauhalahden kartanon historiasta kertovat kulttuurihistoriallisesti arvokkaat Kivilammen mylly sekä nk. Pehtoorin talo. Alueella on lisäksi tärkeitä luontoarvoja, kuten liito-oravia ja Kivilammen ranta-alueille sijoittuvia lehtoalueita.

Yleiset kaupunkikuvalliset tavoitteet

Kivilammen alueesta pyritään luomaan yhtenäinen, vihreä, viihtyisä ja tunnistettava modernin puurakentamisen asuinalue. Alueella on tavoiteltu miellyttävää mittakaavaa sekä jäsenyntyä piha- ja katualueita. Alueen korkeammat korttelit rakentuvat Rauhalahdentien ja Kartanonkadun reunaan sijoittuvista lamellitaloista ja kortteleiden sisäosan rivi- ja paritaloista, jotka tuovat pihoille ja katujen varsille pienempää mittakaavaa. Kortteleihin tavoitellaan asuntokohtaisia piha-alueita elävöittämään ympäristöä ja lisäämään sosiaalista kontrollia alueella. Rakentaminen madaltuu katujen varsilta kohti alueen sisäosaa ja Rauhalahden matkailualueita.

Pääosa kerrostalokortteleiden autopaikoista on osoitettu kortteleiden välisille yhteisille autopaikka-alueille. Autopaikkojen sijoituksen ja alueelle osoitetun kevyen autopaikkavaatimuksen taustalla on tavoite viihtyisästä, vähähiilisestä ja joukkoliikenteeseen, jalankulkuun ja pyöräilyyn tukeutuvasta asuinalueesta. Korttelialueiden väliin sijoitetuilla autopaikka-alueilla on pyritty minimoimaan autojen näkyvyyttä kaupunkikuvassa. Pysäköintialueiden määrän pieneneminen on lisännyt käytettävien ja istutettavien piha-alueiden määrää.

Puurakentaminen

Alueelle tavoitellaan puurakentamista. Kaikkien alueen rakennusten tulee olla julkisivuiltaan ja maanpäällisiltä rakenteiltaan pääosin puuta. Puurakentamisella on tavoitteena muodostaa vähähiilinen, yhtenäinen ja tunnistettava aluekokonaisuus. Lisäksi koko alueella piharakennusten ja rakennelmien tulee olla pääosin puuta.

Puurakennusten julkisivujen tulee olla selkeän yksiaineisia. Julkisivuverhouksen tulee olla katujen puolelta koko julkisivun osalta saman suuntaista. Mahdollisia näkyviä elementtisaumoja ei sallita. Korttelien rakennukset tulee yhteensovittaa kaupunkikuvallisesti eheäksi kokonaisuudeksi.

Rakennusten arkkitehtuuri

Rakennusten hengen tulee olla moderni ja vähäeleinen. Kaikissa rakennusosissa tulee käyttää lähtökohtaisesti aitoja materiaaleja eli rakennusosien on oltava sellaisia kuin miltä ne näyttävät (esim. puukuvioituja rakennuslevyjä ei sallita).

Alueen sisäisten katujen sekä Kartanonkadun ja Rauhalahdentien puoleisilla rakennusten sivuilla parvekkeiden on oltava pääosin julkisivulinjasta sisäänvedettyjä ja osa rakennusmassaa. Edellä mainituilla sivustoilla sallitaan yksittäiset huolellisesti sommitellut ulkonevat parvekkeet. Parvekkeiden tulee sopeutua rakennusten moderniin arkkitehtuuriin. Yhtenäisiä pystysuoria parvekeyvyöhykkeitä ei näillä sivustoilla sallita. Parvekkeiden rakenteita ei saa sijoittaa maantasossa rakennuksen julkisivulinjan ulkopuolelle. Kortteleiden pihan puolella sallitaan yhtenäinen, osaksi rakennusta suunniteltu parvekejulkisivu. Parvekejulkisivun tulee olla yleisilmeeltään kevyt ja ilmava. Parvekkeiden taustaseinät ovat kuultokäsiteltyä puuta ja kaiteet rakennuksen moderniin yleisilmeeseen sopivat. Parvekkeet varustetaan täyskorkeilla lasituksilla ja asuntoja varjostavilla yhtenäistä ilmettä luovilla säleiköillä. Rakennusten ensimmäisen kerroksen julkisivujen tulee olla ikkunallisia ja ilmeeltään avoimia.



Esimerkkikuva yksiaineisesta julkisivusta, As Oy Kirkkonummen Tinankartano. Arkkitehtisuunnittelu: Lundén Architecture. Kuva: Puuinfo.fi



Esimerkkikuva modernista ja vähäeleisestä puurakennuksesta, As Oy Trekoli. Arkkitehtisuunnittelu: Arkkitehdit Rudanko + Kankkunen. Kuva: Puuinfo.fi



Esimerkkikuva parvekejulkisivusta, joka on sovitettu osaksi rakennuksen arkkitehtuuria, As Oy Pihapetäjä. Arkkitehtisuunnittelu: OPEAA. Kuva: Puuinfo.fi

Kattokulmat ja katon periaatteet

Rakennusmassojen tulee olla muodoltaan selkeitä ja harjakattoisia. Mikäli kattokulmaa ei ole määrätty, voi harjan muoto vaihdella kortteleittain. Kattomuotojen on kuitenkin muodostettava hallitusti vaihteleva ja mielenkiintoinen korttelikohtainen kokonaisuus. Kaikki rakennuksen tilat, ilmanvaihtokonehuoneet ja muut tekniset tilat tulee sijoittaa rakennusmassan sisälle yhtenäisen vesikaton alapuolelle. Kattomuodon hyödyntämistä korkeina asuintiloina tai parvutiloina suositellaan. Kattoikkunat ynnä muut vesikattoon sijoittuvat rakenteet on suunniteltava huolellisesti ja rakennuksen selkeä yleisilme huomioiden. Aurinkokeräimien käyttö on alueella sallittua. Aurinkokeräimet tulee suunnitella rakennusten arkkitehtuuriin soveltuviksi.

Katon materiaalin tulee kaikissa alueen päärakennuksissa olla sileä pystysaumainen peltikate ja värisävyn vaalean harmaa RR21. Piharakennuksissa katon värisävy voi olla RR11 Havun vihreä.



RR 21



RR 11

Rakennusten värit

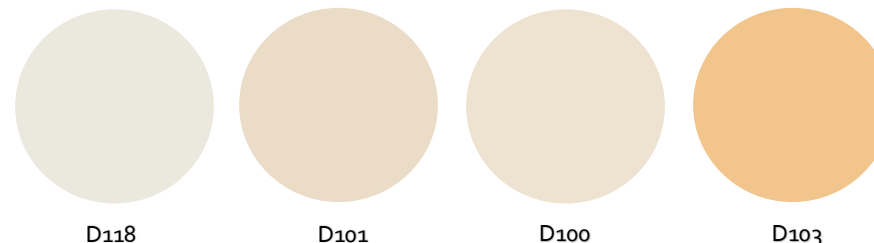
Rakennusten värit on maanläheinen ja koostuu murretuista sävyistä. Värit ovat Tikkurilan Nordic –värikategorian värejä. Käytettävät maalit voivat olla minkä tahansa valmistajan malleja. Rakennukset ovat julkisivuiltaan peittomaalattuja. Pääkäyttötarkoituksen mukaisten rakennusten tulee muodostaa julkisivuväreiltään yhtenäinen ja hillitty tummansävyinen kokonaisuus. Kuultokäsittelyä käytetään parvekkeiden taustaseinissä ja varjostavissa säleiköissä ja muissa ilmettä antavissa rakennusosissa. Viereisten rakennusten tulee olla keskenään erisävyisiä. Korttelin tai tontin rakennusten tulee muodostaa yhdessä hallittu kokonaisuus.

Tikkurila Nordic-värikartan tummat murrettu sävyt



Tavoitteena on, että alueen päärakennusten värisävy vaihtelee hillitysti, ja suuria kontrasteja vältetään. Päärakennusten sävy maailmaa elävöitetään valittuun päärakennuksen sävyyn sointuvilla kuultokäsittelyillä rakennusosilla. Rakennusten värien vaihtelu helpottaa orientoitumista korttelialueilla ja tuo ympäristöön elävyyttä. Värikategorian vaaleampia sävyjä voi hyödyntää korttelikokonaisuuteen sopivasti korostamaan esim. yhteiskäyttöisiä piharakennuksia.

Tikkurila Nordic-värikartan vaaleat sävyt



Tonttien rakentaminen, rakennusten sijoittelu ja pihajärjestelyt

Korttelien piha-alueet tulee suunnitella yhtenäisiksi, viihtyisiksi ja autoista vapaiksi oleskelu- ja leikkipihoiksi. Pihat tulee suunnitella korttelikohtaisesti kokonaisuus huomioiden. Piha-alueiden tulee olla korttelien yhteiskäyttöisiä, eikä niitä saa maantasokerrosten asuntojen asuntopihoja lukuun ottamatta aidata osiin. Maantasokerroksen asuntojen pieniä aidattuja tai muuten rajattuja asuntopihoja suositetaan piha-alueita elävöittävänä, jäsentävänä ja sosiaalista kontrollia lisäävänä elementtinä.

Tavoitteena on sopeuttaa rakentaminen mahdollisimman hyvin alueen olemassa oleviin pinnanmuotoihin ja katujen korkoihin. Asuntoja ja tonteille sijoittuvia pysäköintiratkaisuja suunniteltaessa suositellaan tonttien mahdollisten korkeuserojen hyödyntämistä. Kivijalkakerros ja rakennuksia maanpinnan korkeuseroihin soveltavat julkisivusuudet voivat olla kiviaineisia.

Puurakentamisen teemaa suositellaan huomioitavaksi myös piharakenteissa, esim. kalusteissa, oleskelutasoilla, pergolarakenteissa ja valaisinpylväissä. Pihoille tulee suunnitella kevyitä rajavia, viihtyisyyttä lisääviä rakenteita kuten pergoloita ja muita köynnöskasveille sopivia rakenteita.

Piha-alueiden ja rakennusten julkisivujen valaistus tulee suunnitella toiminnallisesti ja turhaa valosaatetta välttämällä. Pihoilla tulee valaista kulkureitit ja julkisivut tarvittavilta osin. Piha-alueilla suositellaan käyttämään lämmintä valkoista valoa, jonka värilämpötila on 3000 K. Kaupungin yleisillä alueilla kävelykatujen, kävely- ja pyöräreittien ja leikkipaikkojen valaistuksen värilämpötila on 3000 K. Liikennealueilla, kuten katualueilla, tunneleissa ja toreilla värilämpötila on kylmempi 4000 K. Ohjeita valaistuksen suunnitteluun ja yleisiä kaupunkivalaistuksen periaatteita löytyy Kuopion kaupungin *Ulkovalaistuksen suunnitteluohjeesta*.

AL-, ALPY-, AKR-6- ja LPA-korttelialueilla tulee varautua imeyttämään tai viivyttämään hulevesiä. Hulevesien hallinnassa tulee panostaa ensisijaisesti hulevesien laadulliseen hallintaan. Ratkaisujen tulee tukeutua pääosin maanpäällisiin ratkaisuihin, maanalaisia viivytyslaitteita ei lähtökohtaisesti sallita. Rakentamisaikaiseen hulevesien käsittelyyn on varauduttava. Rakennuslupa-asiakirjoihin tulee sisältyä hulevesien hallintasuunnitelma sekä työmaa-aikaisten hulevesien käsittelysuunnitelma.

Piha-alueen järjestelyt ja istutukset esitetään rakennusluvan yhteydessä tontinkäyttösuunnitelmassa. Tontinkäyttösuunnitelman laatimisessa on noudatettava Kuopion kaupungin ohjetta tontinkäyttösuunnitelman laatimisesta. Piha-alueen suunnittelussa on käytettävä ammattitaitoista suunnittelijaa. Suunnittelijan avulla ympäristöstä muodostuu korkealaatuinen ja toimiva kokonaisuus, jonka avulla luodaan viihtyisää asumista sekä laadukasta ja vehreää kaupunkiympäristöä.

Piha-alueen ja istutettavien alueiden rakenteet sekä puiden ja pensaiden istutukset toteutettava Infra RYL:n mitoituksen mukaisesti.

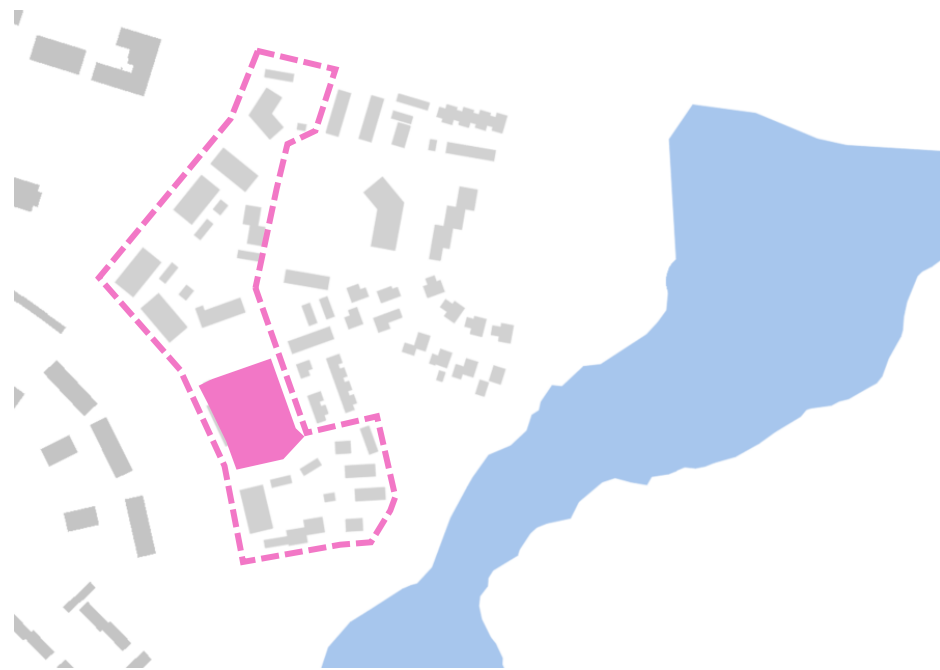
Korttelien yhteiset pysäköintialueet

Korttelien yhteiset pysäköintialueet on rakennettava laadukkaasti. Pysäköintipaikat on merkittävä alueelle huolellisesti ja erilaiset pinnat erotettava toisistaan selkeästi rajaamalla. Alueita on rajattava pensasistutuksin ja jäsennettävä puustutuksin.



Esimerkkikuva julkisivuvärien hillitystä vaihtelusta, Joensuun Elli. Arkkitehtisuunnittelu: Arkkitehtitoimisto Arcadia Oy. Kuva: Puuinfo.fi

KARTANONKADUN JA RAUHALAHDENTIEN VARREN KORTTELIT 53, 59, 58 JA KORTTELIN 57 TONTTI 1



KATTOKULMA JA KATON PERIAATTEET:

- Päärakennuksissa tulee olla alueen yleisohjeen mukaisesti harjakatto. Mikäli rakennuksen kattokulmaa ei ole määrätty, voi kulma vaihdella kortteleittain.
- Piharakennuksissa ja -katoksissa voi olla harjakatto tai loiva pulpettikatto. Kattokulmien tulee muodostaa yhdessä hallittu kokonaisuus.
- Katon väri on vaaleanharmaa, RR21, materiaali sileä pystysaumainen peltikate. Piharakennusten kattojen värisävynä voi olla havun vihreä, RR 11.
- Kaikki rakennuksen tilat, ilmanvaihtokonehuoneet ja muut tekniset tilat tulee sijoittaa rakennusmassan sisälle yhtenäisen vesikaton alapuolelle.
- Aurinkokeräimien käyttö on alueella sallittua. Aurinkokeräimet tulee suunnitella rakennusten arkkitehtuuriin soveltuviksi.

JULKISIVUT:

- Alueen rakennusten tulee olla julkisivuiltaan ja maanpäällisiltä rakenteiltaan pääosin puuta. Julkisivut voivat olla puuverhoillut tai hirsirakenteiset.
- Rakennusten ensimmäisen kerroksen julkisivujen tulee olla ikkunallisia ja ilmeeltään avoimia.
- Rakennuksella tulee olla yksi pääväri. Rakennusten julkisivujen tulee olla peittomaalattuja. Tehostevärejä on käytettävä harkiten ja ne on sovittava rakennusten muuhun värytykseen. Kuulokäsittelyä voi käyttää parvekkeiden taustaseinissä, varjostavissa säleiköissä tai rimoituksissa ja muissa ilmettä antavissa rakennusosissa ja piharakenteissa.
- Värikartassa on esitetty alueella sallitut värisävyt, jotka on otettu Tikkurilan Nordic-värikartasta. Käytettävät maalit voivat olla minkä tahansa valmistajan maaleja.
- Alueen sisäisten katujen sekä Kartanonkadun ja Rauhalahdentien puoleisilla rakennusten sivuilla parvekkeiden on oltava pääosin julkisivulinjasta sisäänvedettyjä ja osa rakennusmassaa. Parvekkeiden rakenteita ei saa sijoittaa maantasossa rakennuksen julkisivulinjan ulkopuolelle. Kortteleiden pihan puolella sallitaan yhtenäinen, osaksi rakennusta suunniteltu parvekejulkisivu. Kaikki asuntojen parvekkeet on lasitettava.



D118 **SEITTI** RGB:235,232,222
 D101 **OHRA** RGB:234,220,199
 D100 **PUMPULI** RGB:238,226,209
 D103 **KARTANO** RGB:242,197,140

PIHA-ALUEET:

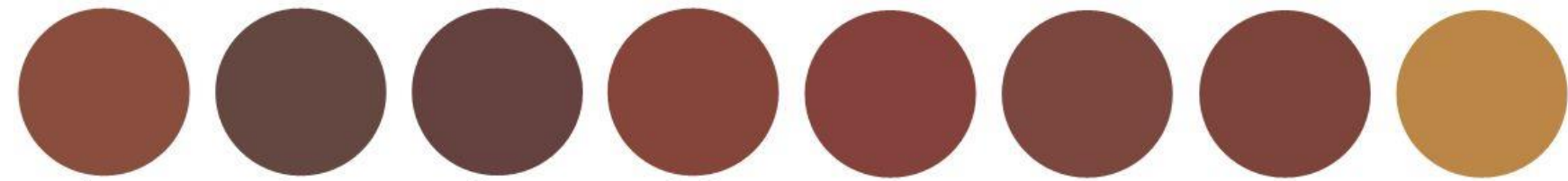
- Olemassa olevaa puustoa ja aluskasvillisuutta tulee säilyttää mahdollisuuksien mukaan.
- Rakentamisen liittyminen ympäröivän maanpinnan korkeuksiin tulee olla luontevaa. Maanpinnan korkeusasemaa ei saa tarpeettomasti muuttaa.
- Piha-alueilla on oltava suureksi kasvavia puita vähintään 1 kpl pihan alkavaa 100m² kohti.
- Piha-alueilla tulee suosia suurikokoisia runkopuita, pensaita ja maanpeitekasveja. Istutuksissa on käytettävä myös talvivihreitä lajeja. Suositaan kotimaisia puulajeja, kukkivia pikkupuita ja köynnöskasvillisuutta.

Tonteille soveltuvia lajeja ovat mm.

- Pienet/keskikokoiset lehtipuut (suomenpihlaja, kotipihlaja, raita, tuomi, omena-, luumu-, kirsikkapuu), kapeakasvuisia lehtipuut (pylväshaapa, pilaritervaleppä, pylväspihlaja), havupuut ja -pensaat (serbiankuusi, pilarikataja, vuorimänty, pensaat (koivuangervo, rinneangervo, kiimiginangervo ja valkopajuangervo)
- Piha-alueiden istutuksissa tulee suosia luonnon monimuotoisuutta vahvistavia, perhosia ja muita pölyttäjiä houkuttelevia, kukkivia kasvilajeja ja pensaita.

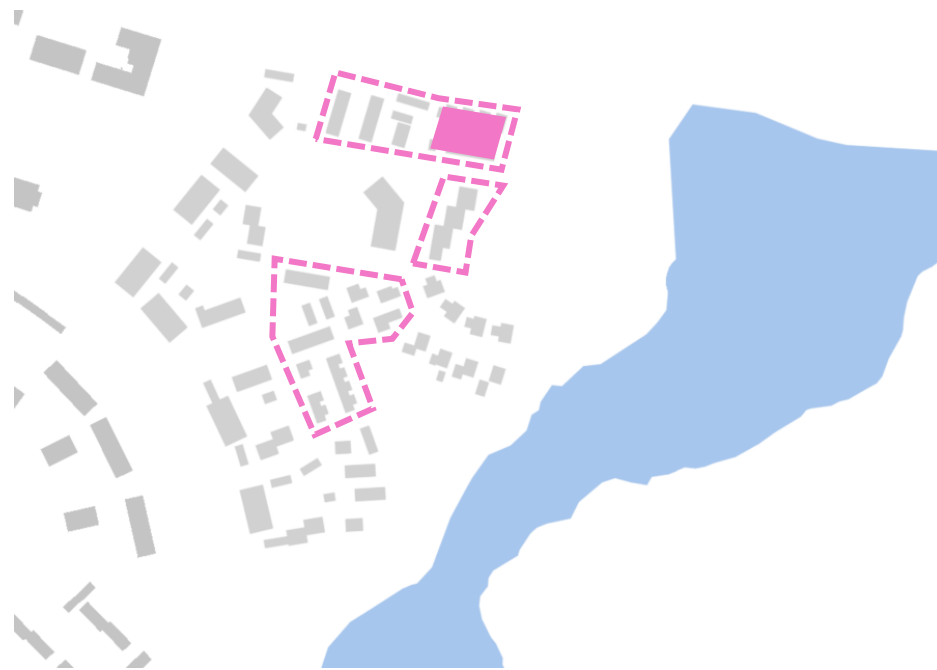


TONTINKÄYTTÖESIMERKKI



D115 **VASKITSA** RGB:138,78,63
 D111 **KAJAKKI** RGB:100,71,65
 D110 **MENNINKÄINEN** RGB:101,65,63
 D108 **TONTTU** RGB:133,69,58
 D116 **KEKÄLE** RGB:133,66,61
 D107 **TORPPA** RGB:125,68,59
 D109 **UUNI** RGB:123,71,62
 D105 **SINAPPI** RGB:188,134,71

RIVITALOJEN JA ERILLISTALOJEN KORTTELIALUEET (KORTTELIN 53 TONTIT 2 JA 3, KORTTELIN 54 TONTTI 1, KORTTELIN 56 TONTIT 1, 4 JA 5 SEKÄ KORTTELIN 57 TONTTI 3)



KATTOKULMA JA KATON PERIAATTEET:

- Päärakennuksissa tulee olla alueen yleisohjeen mukaisesti harjakatto, kattokulma on vapaa.
- Piharakennuksissa ja -katoksissa voi olla harjakatto tai loiva pulpettikatto. Kattokulmien tulee muodostaa yhdessä hallittu kokonaisuus.
- Katon väri on vaaleanharmaa, RR21, materiaali sileä pystysaumainen peltikate. Piharakennusten kattojen värisävynä voi olla havun vihreä, RR 11.
- Aurinkokeräimien käyttö on alueella sallittua.

JULKISIVUT:

- Alueen rakennusten tulee olla julkisivuiltaan ja maanpäällisiltä rakenteiltaan pääosin puuta. Julkisivut voivat olla puuverhoillut tai hirsirakenteiset.
- Rakennuksella tulee olla yksi pääväri. Rakennusten julkisivujen tulee olla peittomaalattuja. Tehostevärejä on käytettävä harkiten ja ne on sovitettava rakennusten muuhun värikyseen. Kuulotokäsitteilyä voi käyttää parvekkeiden taustaseinissä, varjostavissa säleiköissä tai rimoituksissa ja muissa ilmettä antavissa rakennusosissa ja piharakenteissa.
- Värikartassa on esitetty alueella sallitut värisävyt, jotka on otettu Tikkurilan Nordic-värikartasta. Käytettävät maalit voivat olla minkä tahansa valmistajan maaleja.
- Erillistalojen korttelialueilla päärakennusten tulee olla keskenään saman sävyisiä ja muodostaa hallittu ja yhtenäinen kokonaisuus.

PIHA-ALUEET:

- Olemassa olevaa puustoa ja aluskasvillisuutta tulee säilyttää mahdollisuuksien mukaan.
- Rakentamisen liittyminen ympäröivän maanpinnan korkeuksiin tulee olla luonteavaa. Maanpinnan korkeusasemaa ei saa tarpeettomasti muuttaa.
- Asuinrakennuksen ensimmäisen kerroksen lattiapinta tulee olla kadun pinnan yläpuolella (vähintään 50 cm ympäröivää maanpintaa ja 60 cm kadun keskilinjaa korkeammalla).
- Asuntojen piha-alueet tulee aidata pensasaidalla ja matalakasvuisilla puilla. Tontin sisällä olevien pihojen välissä aita sallitaan mikäli se sopeutuu materiaaleiltaan, korkeudeltaan, muoltaan ja väritään korttelialueen arkkitehtuuriin.

- Piha-alueilla on oltava suureksi kasvavia puita vähintään 1 kpl pihan alkavaa 100m² kohti.
- Piha-alueilla tulee suosia suurikokoisia runkopuita, pensaita ja maanpeitekasveja. Istutuksissa on käytettävä myös talvivihreitä lajeja. Suositaan kotimaisia puulajeja, kukkivia pikkupuita ja köynnöskasvillisuutta. Tonteille soveltuvia lajeja ovat mm.
- Pienet/keskikokoiset lehtipuut (suomenpihlaja, kotipihlaja, raita, tuomi, omena-, luumu-, kirsikkapuu), kapeakasvuisia lehtipuut (pylväshaapa, pilaritervaleppä, pylväspihlaja), havupuut ja -pensaat (serbiankuusi, pilarikataja, vuorimänty, pensaat (koivuangervo, rinneangervo, kiiminangervo ja valkopajuangervo)

- Piha-alueiden istutuksissa tulee suosia luonnon monimuotoisuutta vahvistavia, perhosia ja muita pölyttäjiä houkuttelevia, kukkivia kasvilajeja ja pensaita.
- Piha-alueiden ja rakennusten julkisivujen valaistus tulee suunnitella toiminnallisesti ja turhaa valosaatetta välttämällä. Pihoilla tulee valaista kulkureitit ja julkisivut tarvittavilta osin. Piha-alueilla suositellaan käyttämään lämmintä valkoista valoa, jonka väriämpötila on 3000 K.



TONTINKÄYTTÖESIMERKKI



D115

VASKITSA
RGB: 138,78,63



D111

KAJAKKI
RGB: 100,71,65



D110

MENNINKÄINEN
RGB: 101,65,63



D108

TONTTU
RGB: 133,69,58



D116

KEKÄLE
RGB: 133,66,61



D107

TORPPA
RGB: 125,68,59



D109

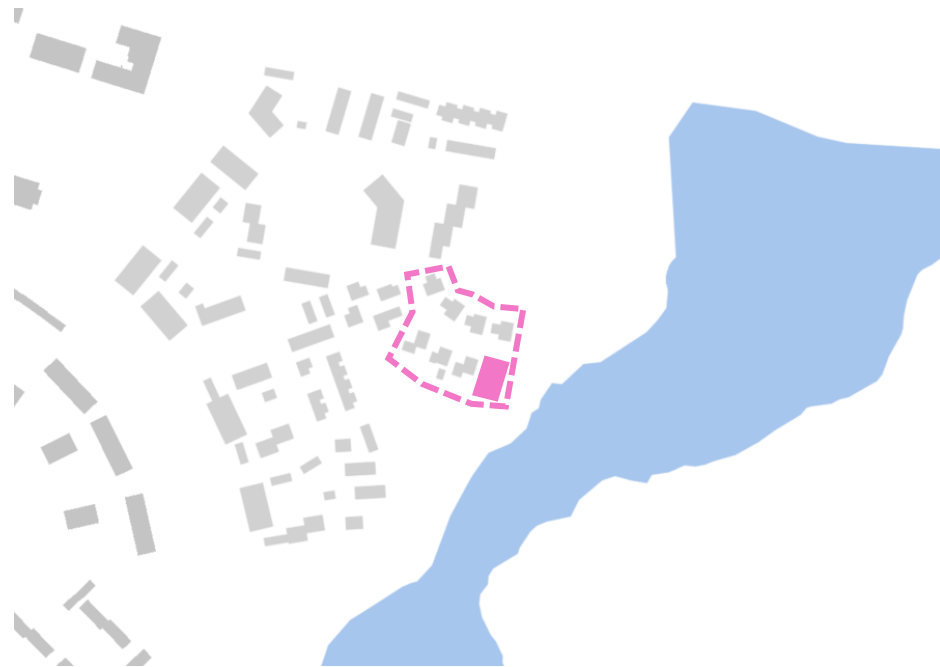
UUNI
RGB: 123,71,62



D105

SINAPPI
RGB: 188,134,71

PIENTALOJEN AO-TONTIT 54-2...5 JA 55-1...4



KAUPUNKIKUVA JA ARKKITEHTUURI:

- Rakennusten tulee olla yleisilmeeltään moderneja ja vähäeleisiä.
- Tontilla olevien rakennusten tulee muodostaa yhtenäinen ja harkittu kokonaisuus.

KATTOKULMA JA KATON PERIAATTEET:

- Päärakennuksissa tulee olla alueen yleisohjeen mukaisesti harjakatto, kattokulma on vapaa.
- Piharakennuksissa ja –katoksissa voi olla harjakatto tai loiva pulpettikatto. Kattokulmien tulee muodostaa yhdessä hallittu kokonaisuus.
- Katon väri on vaaleanharmaa, RR21, materiaali sileä pystysaumainen peltikate. Piharakennusten kattojen värisävynä voi olla havun vihreä, RR 11.
- Aurinkokeräimien käyttö on alueella sallittua.

JULKISIVUT:

- Alueen rakennusten tulee olla julkisivuiltaan ja maanpäällisiltä rakenteiltaan pääosin puuta. Julkisivut voivat olla puuverhoillut tai hirsirakenteiset.
- Rakennuksella tulee olla yksi pääväri. Rakennusten julkisivujen tulee olla peittomaalattuja. Tehostevärejä on käytettävä harkiten ja ne on sovittava rakennusten muuhun värikyseen. Kuulotokasittelyä voi käyttää sisäänkäyntien yhteydessä, parvekkeiden taustaseinissä, varjostavissa säleikoissa tai rimoituksissa ja muissa ilmettä antavissa rakennusosissa ja piharakenteissa.
- Värikartassa on esitetty alueella sallitut värisävyt, jotka on otettu Tikkurilan Nordic-värikartasta. Käytettävät maalit voivat olla minkä tahansa valmistajan maaleja.
- Tontilla olevien rakennusten tulee olla keskenään saman sävyisiä. Naapuritonttien rakennusten tulee olla keskenään erisävyisiä.

PIHA-ALUEET:

- Olemassa olevaa puustoa ja aluskasvillisuutta tulee säilyttää mahdollisuuksien mukaan.
- Rakentamisen liittyminen ympäröivän maanpinnan korkeuksiin tulee olla luontevaa. Maanpinnan korkeusasemaa ei saa tarpeettomasti muuttaa.
- Asuinrakennuksen ensimmäisen kerroksen lattiapinta tulee olla kadun pinnan yläpuolella (vähintään 50 cm ympäröivää maanpintaa ja 60 cm kadun keskilinjaa korkeammalla).
- Tonttien rajoilla korkojen on oltava maaston luonnollisessa korossa. Mikäli tästä poiketaan, asiasta on sovittava naapurusten kesken.
- Piha-alueita voi rajata tontin reunoilla pensasaidalla tai luonnonkivimuurilla.
- Piha-alueiden istutuksissa tulee suosia luonnon monimuotoisuutta vahvistavia, perhosia ja muita pölyttäjiä houkuttelevia, kukkivia kasvilajeja ja pensaita.

- Piha-alueilla tulee suosia suurikokoisia runkopuita, pensaita ja maanpeitekasveja. Istutuksissa on käytettävä myös talvivihreitä lajeja. Suositaan kotimaisia puulajeja, kukkivia pikkupuita ja köynnöskasvillisuutta. Tonteille soveltuvia lajeja ovat mm.

- Pienet/ keskikokoiset lehtipuut (suomenpihlaja, kotipihlaja, raita, tuomi, omena-, luumu-, kirsikkapuu), kapeakasvuisia lehtipuut (pylväshaapa, pilaritervaleppä, pylväspihlaja), havupuut ja –pensaat (serbiankuusi, pilarikataja, vuorimänty, pensaat (koivuangervo, rinneangervo, kiiminginangervo ja valkopajuangervo)



Esimerkkikuva ilmettä antavasta säleikkörakenteesta, As Oy Vuoreksen Tiera. Arkkitehtisuunnittelu: HIMLA Arkkitehdit Oy. Kuva: Puuinfo.fi



Esimerkkikuva modernista ja vähäeleisestä puurakennuksesta, Vivola-talo. Arkkitehtisuunnittelu: Arkkitehtitoimisto Tapani Takkunen. Kuva: Puuinfo.fi



D115

VASKITSA
RGB: 138,78,63



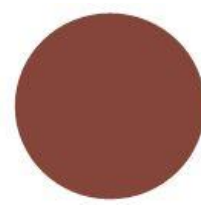
D111

KAJAKKI
RGB: 100,71,65



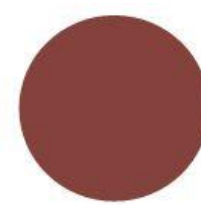
D110

MENNINKÄINEN
RGB: 101,65,63



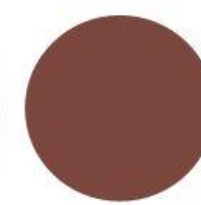
D108

TONTTU
RGB: 133,69,58



D116

KEKÄLE
RGB: 133,66,61



D107

TORPPA
RGB:125,68,59



D109

UUNI
RGB:123,71,62



D105

SINAPPI
RGB:188,134,71